

FRANÇAIS

Bloc de jonction haute intensité à raccordement vissé, pour utilisation en zones explosives

Ce bloc de jonction est prévu pour raccorder et brancher des conducteurs en cuivre dans des espaces de raccordement conformes au mode de protection antidéflagrante « eb », « ec », ou « nA »

Important : Tenir compte des consignes de sécurité générales. Celles-ci sont disponibles dans la zone de téléchargement sous la catégorie Consigne de sécurité.

1. Conseils d'installation Sécurité accrue « e »

Monter le bloc de jonction dans un boîtier adapté au mode de protection antidéflagrante. En fonction du mode de protection antidéflagrante, le boîtier doit satisfaire à ces exigences :

- Gaz inflammables : CEI/EN 60079-0 et CEI/EN 60079-7
- Poussière inflammable : CEI/EN 60079-0 und CEI/EN 60079-31

En cas de juxtaposition de blocs de jonction d'autres séries et d'autres tailles, ainsi que d'autres éléments certifiés, s'assurer que les distances dans l'air et les lignes de fuite nécessaires sont respectées.

Le bloc de jonction peut être utilisé dans des équipements électriques (notamment des boîtiers de dérivation ou de raccordement) de classe de température T6. Les valeurs de référence doivent être respectées. La température ambiante ne doit pas dépasser +40 °C à l'emplacement de montage. Le bloc de jonction peut également être utilisé dans un équipement de classe de température T1 à T5. Dans les applications de classe T1 à T4, respecter la température de service maximum admise sur les pièces d'isolation (voir « Plage de température de service » dans les caractéristiques techniques).

2. Montage et raccordement

2.1 Montage sur le profilé

Encliqueter les blocs de jonction sur un profilé correspondant. Il est possible d'insérer des plaques d'écartement ou des flasques entre les blocs de jonction pour assurer la séparation optique ou électrique. En cas de juxtaposition des blocs de jonction, équiper le bloc de jonction terminal d'une plaque d'extrémité posée du côté ouvert du boîtier. Fixer la barrette de raccordement des deux côtés, avec un crapon terminal de l'un des types mentionnés. Lors du montage des accessoires, suivre l'exemple ci-contre. ⁽²⁾

2.2 Utilisation de ponts

Il est possible de raccorder deux ou trois blocs de jonction voisins pour former des groupes de blocs de jonctions de potentiel identique. Installer le pont d'insertion (EB...) dans le point de connexion du bloc de jonction haute intensité jusqu'à ce que le tenon du pont s'encliquète dans le boîtier du bloc de jonction. Serrer la vis du point de connexion au couple indiqué (voir les caractéristiques techniques). ⁽²⁾

IMPORTANT : Respecter les courants maximum assignés lors de l'utilisation des ponts, voir les caractéristiques techniques !

2.3 Raccordement des conducteurs

Dénuder les conducteurs sur la longueur indiquée (voir les caractéristiques techniques). Il est possible d'équiper les conducteurs souples d'embouts. Sertir des embouts à l'aide d'une pince à sertir en s'assurant de satisfaire aux exigences relatives aux essais de la norme DIN 46228, Partie 4. La longueur des douilles en cuivre doit correspondre à la longueur à dénuder indiquée pour les conducteurs. Introduire le conducteur dans le point de connexion jusqu'à la butée. Serrer la vis du point de connexion (outil recommandé, voir les accessoires) en respectant la plage de couple indiquée.

Il est recommandé de serrer toutes les vis, même celles des points de connexion non occupés.

3. Certificat de conformité


Le produit décrit ici est conforme aux exigences essentielles de la directive 2014/34/UE (directive ATEX) et des directives modificatives correspondantes. Il a été jugé de la conformité en fonction des critères présentés par les normes pertinentes indiquées ci-après :

- CEI 60079-0/EN 60079-0
- CEI 60079-7/EN 60079-7

La liste exhaustive des normes qui s'appliquent et de leurs versions respectives se trouve dans la déclaration de conformité. Celle-ci est disponible dans la zone de téléchargement sous la catégorie Déclaration du fabricant.

La conformité avec les dispositions de la directive ATEX est certifiée par l'organisme suivant :

DEKRA Certification B.V./DEKRA Certification B.V., P.O. Box 5185, 6802 ED Arnhem, Meander 1051, 6825 MJ Arnhem, NETHERLANDS [N° 0344]

 Document valable pour toutes les variantes de couleur !

ENGLISH

High-current terminal block with screw connection for use in potentially explosive areas

The terminal is designed for connecting and linking copper wires in wiring spaces with "eb", "ec" or "nA" types of protection.

NOTE: Observe the general safety notes. These are available in the download area in the 'Safety notes' category.

1. Installation instructions Increased safety "e"

The terminal block must be installed in a housing which is suitable for the type of protection. Depending on the type of protection, the housing must meet the following requirements:

- Flammable gases: IEC/EN 60079-0 and IEC/EN 60079-7
- Combustible dust: IEC/EN 60079-0 and IEC/EN 60079-31

When arranging terminal blocks of other series and sizes, as well as other certified components in rows, ensure that the required air clearances and creepage distances are observed.

The terminal block can be used in equipment (e. g. junction or connection boxes) with temperature class T6. The rated values must be adhered to. The ambient temperature at the installation location must not exceed +40 °C [104 °F]. The terminal block can also be used in equipment with temperature classes T1 to T5. The maximum permissible operating temperature at the insulating parts for applications in T1 to T4 must be maintained (see technical data "Operating temperature range").

2. Installation and connection

2.1 Installation on the DIN rail

Snap the terminal blocks onto a matching DIN rail. For optical or electrical separation, partition plates or covers can be inserted between the terminal blocks. When the terminal blocks are arranged in rows, fit the end terminal with the open half of the housing with the corresponding cover. Fix the terminal strip on both sides with one of the designated end bracket types. Observe the accompanying example when installing the accessories. ⁽²⁾

2.2 Use of bridges

In order to form terminal blocks groups with the same potential you can connect two or three adjacent terminal blocks. Insert the insertion bridge (EB...) into the terminal point of the high-current terminal block one until the pin of the bridge in the terminal housing snaps on. Tighten the screws of the terminal point to the specified torque (see technical data). ⁽²⁾

NOTE: Observe the maximum rated currents when using jumpers (see technical data)!

2.3 Connecting the conductors

Strip the conductors to the specified length (see technical data). Stranded conductors can be fitted with ferrules. Crimp the ferrules using crimping pliers and ensure that the test requirements listed in DIN 46228 Part 4 are met. The length of the copper ferrules must equal the specified conductor stripping length. Insert the conductor into the terminal point up to the stop. Tighten the screw of the terminal point (tool recommendation, see accessories), adhere to the specified torque range.


Recommendation: tighten all screws including those which are on terminal points that are not used.

3. Attestation of Conformity

The above-mentioned product conforms with the most important requirements of directive 2014/34/EU (ATEX directive) and its amending directives. The following relevant standards were consulted for evaluating the conformity:

- IEC 60079-0/EN 60079-0
- IEC 60079-7/EN 60079-7

For the complete list of relevant standards, including the issue status, see attestation of conformity. This is available in the download area under the category Manufacturer's Declaration. Conformance with the provisions of the ATEX directive was certified by the following notified body: DEKRA Certification B.V., P.O. Box 5185, 6802 ED Arnhem, Meander 1051, 6825 MJ Arnhem, NETHERLANDS [ID No. 0344]

 Document valid for all color versions!

DEUTSCH

Hochstromklemme mit Schraubanschluss für den Einsatz in explosionsgefährdeten Bereichen

Die Klemme ist zum Anschließen und Verbinden von Kupferleitern in Anschlussräumen der Zündschutzarten „eb“, „ec“, bzw. „nA“ vorgesehen.

Achtung: Beachten Sie die Allgemeinen Sicherheitshinweise. Diese stehen Ihnen im Download-Bereich unter der Kategorie Sicherheitshinweis zur Verfügung.

1. Installationshinweise Erhöhte Sicherheit „e“

Sie müssen die Klemme in einem Gehäuse einbauen, das für die Zündschutzart geeignet ist. Je nach Zündschutzart muss das Gehäuse diesen Anforderungen entsprechen:

- Brennbare Gase: IEC/EN 60079-0 und IEC/EN 60079-7
- Brennbarer Staub: IEC/EN 60079-0 und IEC/EN 60079-31

Achten Sie bei der Aneinanderreihung von Reihenklemmen anderer Baureihen und -größen sowie anderen bescheinigten Bauteilen darauf, dass die erforderlichen Luft- und Kriechstrecken eingehalten werden.

Sie dürfen die Klemme in Betriebsmittel mit der Temperaturklasse T6 einsetzen (z. B. Abzweig- oder Verbindungskästen). Halten Sie dabei die Bemessungswerte ein. Die Umgebungstemperatur an der Einbaustelle darf maximal +40 °C betragen. Die Klemme ist auch in Betriebsmittel mit den Temperaturklassen T1 bis T5 einsetzbar. Halten Sie für Anwendungen im T1 bis T4 die höchstzulässige Einsatztemperatur an den Isolationsteilen ein (siehe technische Daten "Einsatztemperaturbereich").

2. Montieren und Anschließen

2.1 Montieren auf der Tragschiene

Rasten Sie die Klemmen auf eine zugehörige Tragschiene. Zur optischen oder elektrischen Trennung können Sie Abteilstrennplatten oder Deckel zwischen den Klemmen einsetzen. Versehen Sie bei Aneinanderreihung der Klemmen die Endklemme mit offener Gehäuseseite mit dem zugehörigen Deckel. Fixieren Sie die Klemmenleiste beidseitig mit einem der benannten Endhaltertypen. Richten Sie sich bei der Montage des Zubehörs nach dem nebenstehenden Beispiel. ⁽²⁾

2.2 Verwendung von Brücken

Um Klemmengruppen gleichen Potentials zu bilden, können Sie zwei oder drei benachbarte Klemmen verbinden. Führen Sie die Einlegebrücke (EB...) in die Klemmstelle der Hochstromklemme ein bis der Zapfen der Brücke im Klemmengehäuse einrastet. Drehen Sie die Schrauben der Klemmstelle mit dem angegebenen Drehmoment an (siehe technische Daten). ⁽²⁾

ACHTUNG: Beachten Sie die maximalen Bemessungsströme bei Verwendung der Brücken, siehe technische Daten!

2.3 Anschließen der Leiter

Isolieren Sie die Leiter mit der angegebenen Länge ab (siehe technische Daten). Flexible Leiter können mit Aderendhülsen versehen werden. Verpressen Sie Aderendhülsen mit einer Presszange und stellen Sie sicher, dass die Prüfanforderungen gemäß DIN 46228 Teil 4 eingehalten werden. Die Länge der Kupferhülsen muss der angegebenen Abisolierlänge der Leiter entsprechen. Führen Sie den Leiter bis zum Anschlag in die Klemmstelle ein. Drehen Sie die Schraube der Klemmstelle an (Werkzeugempfehlung, siehe Zubehör), beachten Sie den angegebenen Drehmomentbereich.


Empfehlung: Drehen Sie alle Schrauben, auch die der nicht belegten Klemmstellen an.

3. Konformitätsbescheinigung

Das vorstehend bezeichnete Produkt stimmt mit den wesentlichen Anforderungen der Richtlinie 2014/34/EU (ATEX-Richtlinie) und deren Änderungsrichtlinien überein. Für die Beurteilung der Übereinstimmung wurden folgende einschlägige Normen herangezogen:

- IEC 60079-0/EN 60079-0
- IEC 60079-7/EN 60079-7

Die vollständige Liste der einschlägigen Normen, einschließlich der Ausgabestände, siehe Konformitätsbescheinigung. Diese steht Ihnen im Download-Bereich unter der Kategorie Herstellererklärung zur Verfügung. Die folgende benannte Stelle bescheinigt die Übereinstimmung mit den Vorschriften der ATEX-Richtlinie: DEKRA Certification B.V., P.O. Box 5185, 6802 ED Arnhem, Meander 1051, 6825 MJ Arnhem, NIEDERLANDE [Kenn-Nr. 0344]

 Dokument für alle Farbvarianten gültig!

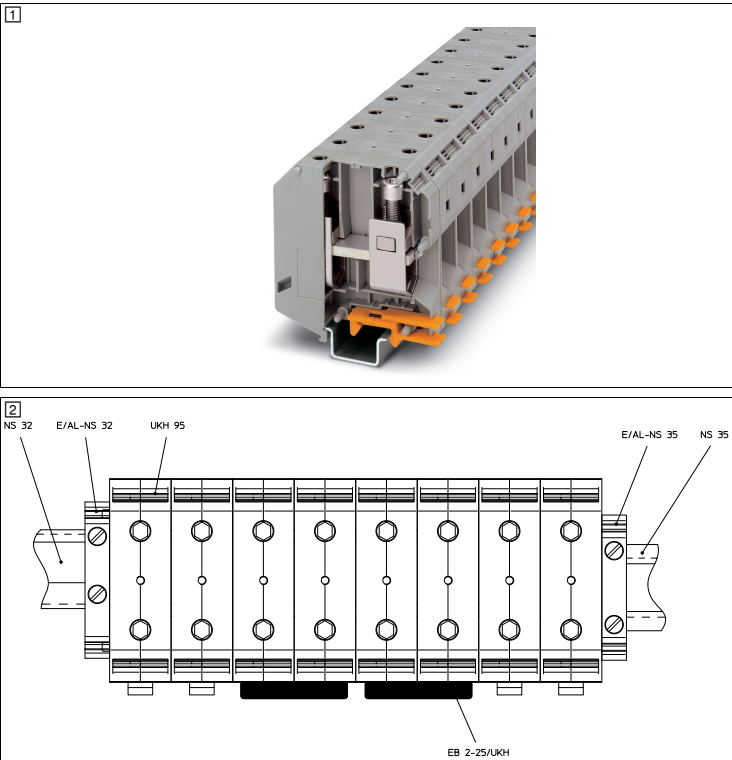
DE Einbauanweisung für den Elektroinstallateur

EN Installation notes for electricians

FR Instructions d'installation pour l'électricien

UKH 95


3010013



Caractéristiques techniques
Caractéristiques techniques
Certificat CE d'essai de type
Certificat IECEx
Repérage sur le produit
Tension d'isolement assignée
Tension de référence
- lorsque le pontage est réalisé avec un pont d'insertion
Courant de référence
Courant de charge maximal
Augmentation de température
Résistance de contact
Température de service
Capacité de raccordement
Section de référence
Capacité de raccordement rigide
Capacité de raccordement flexible
2 conducteurs rigides de même section
2 conducteurs souples de même section
Longueur à dénuder
Couple
Accessoires / Type / Référence.
Outil / VDE-ISS 6 / 1201934
Peigne de liaison / EB 2-25/UKH / 0201362
Peigne de liaison / EB 3-25/UKH / 0201375

Technical data
Technical data
EU-type examination certificate
IECEx certificate
Marking on the product
Rated insulation voltage
Rated voltage
- at bridging with insertion bridge
Rated current
Maximum load current
Temperature increase
Contact resistance
Operating temperature range
Connection capacity
Rated cross section
Connection capacity rigid
Connection capacity flexible
2 conductors with same cross section, rigid
2 conductors with same cross section, flexible
Stripping length
Torque
Accessories / Type / Item No.
Tool / VDE-ISS 6 / 1201934
Insertion bridge / EB 2-25/UKH / 0201362
Insertion bridge / EB 3-25/UKH / 0201375

Technische Daten
Technische Daten
EU-Baumusterprüfbescheinigung
IECEx-Zertifikat
Kennzeichnung am Produkt
Bemessungsisolationsspannung
Bemessungsspannung
- bei Brückung mit Einlegebrücke
Bemessungsstrom
Belastungsstrom maximal
Temperaturerhöhung
Durchgangswiderstand
Einsatztemperaturbereich
Anschlussvermögen
Bemessungsquerschnitt
Anschlussvermögen starr
Anschlussvermögen flexibel
2 Leiter gleichen Querschnitts starr
2 Leiter gleichen Querschnitts flexibel
Abisolierlänge
Drehmoment
Zubehör / Typ / Artikelnr.
Werkzeug / VDE-ISS 6 / 1201934
Einlegebrücke / EB 2-25/UKH / 0201362
Einlegebrücke / EB 3-25/UKH / 0201375

Ex: 
KEMA 98ATEX1786U
IECEx KEM 06.0029U
Ex eb IIC Gb
800 V
880 V
690 V
216 A
216 A
40 K (238,1 A / 95 mm ²)
0,06 mΩ
-60 °C ... 110 °C
95 mm ² // AWG 3/0
25 mm ² ... 95 mm ² // AWG 4 - 3/0
35 mm ² ... 95 mm ² // AWG 2 - 3/0
25 mm ² ... 35 mm ² // AWG 4 - 2
25 mm ² ... 35 mm ² // AWG 4 - 2
33 mm
15 Nm ... 20 Nm
177 A / 95 mm ²

PORTUGUES

Borne de corrente elevada com conexão a parafuso para emprego em áreas com atmosfera potencialmente explosiva

O borne foi projetado para conectorização e terminação de cabos de cobre em áreas de conexão com os tipos de proteção contra ignição "eb", "ec" ou "nA".

Importante: observar as seguintes indicações de segurança gerais. Estas estão disponíveis na seção download na categoria indicações de segurança.

1. Instruções de instalação Segurança elevada “e”

É necessário montar o terminal em um invólucro adequado para o tipo de proteção contra ignição. Conforme o tipo de proteção contra ignição, o invólucro precisa respeitar os seguintes requisitos:

- Gases combustíveis: IEC/EN 60079-0 e IEC/EN 60079-7

- Poeira combustível: IEC/EN 60079-0 e IEC/EN 60079-31

No caso da instalação em linha com régua de bornes de outras séries e tamanhos, bem como outros componentes certificados, observe o cumprimento das distâncias de isolamento e fuga previstas.

O borne pode ser utilizado em equipamentos com a classe de temperatura T6 (p. ex., caixas de derivação ou de junção) . Os valores nominais devem ser respeitados. A temperatura ambiente no local de instalação não pode exceder +40 °C. O borne também pode também ser empregado em equipamentos com as classes de temperatura T1 até T5. Em aplicações em T1 até T4, deve ser respeitada a temperatura de operação admissível máxima nas partes de isolamento (ver nos dados técnicos o "capítulo sobre temperatura de aplicação").

2. Montagem e conexão

2.1 Montagem sobre o trilho de fixação

Encaixe os bornes em um trilho de fixação DIN compatível. Para isolamento óptico e elétrico, podem ser inseridas placas separadoras de compartimento ou tampas entre os bornes. Ao acoplar os bornes em linha, equipe o último borne com face aberta com a tampa correspondente. Fixe a régua de bornes em ambos os lados com um dos tipos de suporte final designados. Para montar os acessórios, consulte o exemplo ao lado. ^[2]

2.2 Emprego de pontes conectoras

Para criar grupos de bornes equipotenciais, pode-se conectar dois ou três bornes adjacentes. Insira a ponte de inserção (EB...) no ponto de conexão do borne de alta corrente até que o pino do jumper se engate no invólucro do borne. Aperte os parafusos do ponto de conexão usando o torque de aperto indicado (veja dados técnicos). ^[2]

ATENÇÃO: observar as correntes de dimensionamento máximas ao utilizar as pontes, ver dados técnicos!

2.3 Conexão dos condutores

Remova o comprimento indicado do isolamento dos fios (consulte os dados técnicos). Os fios flexíveis podem ser equipados com terminais tubulares. Execute a crimpagem de terminais tubulares a cabos usando um alicate de crimpagem e certifique-se de que os testes requeridos sejam cumpridos conforme DIN 46228, Parte 4. O comprimento dos terminais de cobre deve corresponder ao comprimento de decapagem indicado dos condutores. Introduza o fio no ponto de ligação até o batente. Aperte o parafuso no ponto de ligação (recomendação de ferramenta, ver acessórios); observe o intervalo de torque indicado. Recomendação: aperte todos os parafusos, mesmo os dos pontos de ligação que não estejam ocupados.

3. Declaração de conformidade

O produto acima designado está em conformidade com os requisitos fundamentais da Diretiva 2014/34/UE (Diretiva ATEX) e suas alterações. Para a avaliação da correspondência, foram usadas as seguintes normas relacionadas:

- IEC 60079-0/EN 60079-0

- IEC 60079-7/EN 60079-7

Para ver a lista completa das normas relacionadas, incluindo versões, consultar o certificado de conformidade.

Esta encontra-se disponível na seção Download, sob a rubrica Declaração do Fabricante.

O seguinte órgão notificado certifica a conformidade com as disposições da Diretiva ATEX:

DEKRA Certification B.V., P.O. Box 5185, 6802 ED Arnhem, Meander 1051, 6825 MJ Arnhem, PAÍSES BAIXOS [Número de identificação. 0344]

i Este documento é válido para produtos em todas as cores disponíveis!

ESPANOL

Borne de potencia con conexión por tornillo para su utilización en zonas Ex

El borne está pensado para la conexión de cables de cobre en salas de conexiones con los tipos de protección contra la ignición "eb", "ec" o "nA".

IMPORTANTE: tenga en cuenta las indicaciones de seguridad generales. Estas pueden descargarse en el área de descargas, en la categoría "Indicaciones de seguridad".

1. Indicaciones de instalación, seguridad aumentada "e"

El borne debe instalarse en una carcasa que sea adecuada para el grado de protección frente a inflamación. Dependiendo del grado de protección frente a inflamación, la carcasa debe cumplir estos requisitos:

- Gases inflamables: IEC/EN 60079-0 y IEC/EN 60079-7

- Polvo inflamable: IEC/EN 60079-0 y IEC/EN 60079-31

En caso de una concatenación de bornes para carril de otras series y tamaños, así como de otros componentes certificados, asegúrese de que se respetan las líneas reglamentarias de aislamiento y fuga.

El borne puede emplearse en equipos con la clase de temperatura T6 (p. ej. cajas de ramificación o conexión). Para ello deben respetarse los valores de dimensionado. La temperatura ambiente en el lugar de instalación no debe superar +40 °C. El borne también puede emplearse en equipos con las clases de temperatura T1 a T5. Para aplicaciones en T1 a T4, respete la temperatura de empleo máxima en las piezas aislantes (véanse los datos técnicos en "Rango de temperatura de empleo").

2. Montar y conectar

2.1 Montaje sobre carril

Encaje los bornes sobre un correspondiente carril. Para la separación óptica o eléctrica pueden emplearse placas de sección o tapas entre los bornes. Para instalar bornes uno junto a otro, ponga una correspondiente tapa al borne final con el lado de la carcasa abierto. Fije la regleta de bornes en ambos lados con los tipos de soporte final mencionados. Para el montaje de los accesorios, consulte el ejemplo anexo. ^[2]

2.2 Empleo de puentes

Para formar grupos de bornes del mismo potencial pueden conectarse dos o tres bornes adyacentes. Introduzca el puente de inserción (EB...) en el punto de embornaje del borne de potencia hasta que el pivote del puente encastre en la carcasa del borne. Apriete los tornillos del punto de embornaje con el par especificado (véanse los datos técnicos). ^[2]

IMPORTANTE: Cuando se empleen los puentes se deben tener en cuenta las corrientes asignadas máximas, ver los datos técnicos.

2.3 Conexión de los conductores

Pele los conductores en la longitud indicada (véanse los datos técnicos). En los conductores flexibles pueden instalarse punteras. Engarce las punteras con una pinza de crimpado y asegúrese de que se cumplen los requisitos de pruebas de acuerdo con DIN 46228 parte 4. La longitud de los casquillos de cobre debe corresponderse con la longitud de pelado indicada de los conductores. Introduzca el cable en el punto de embornaje hasta el tope. Apriete el tornillo del punto de embornaje (ver accesorios para recomendación de herramienta); respete el rango de pares indicado. Recomendación: apriete todos los tornillos, incluso los de los puntos de embornaje no ocupados.

3. Certificado de conformidad

El producto nombrado más arriba cumple los requisitos esenciales de la directiva 2014/34/UE (Directiva ATEX) y sus modificaciones. Para evaluar la conformidad se tomaron como referencia las siguientes normas vigentes:

- IEC 60079-0/EN 60079-0

- IEC 60079-7/EN 60079-7

La lista completa de normas pertinentes, incluyendo la versión, figura en el certificado de conformidad. Puede descargarlo en el área de descargas bajo la categoría "Declaración del fabricante".

La conformidad con las prescripciones de la Directiva ATEX ha sido certificada por el siguiente organismo notificado:

DEKRA Certification B.V., P.O. Box 5185, 6802 ED Arnhem, Meander 1051, 6825 MJ Arnhem, PAÍSES BAJOS [nº ident. 0344]

i Este documento es válido para todas las variantes de color!

ITALIANO

Morsetto per correnti elevate con connessione a vite per l'impiego in aree a rischio di esplosione

Il morsetto è concepito per il collegamento di conduttori in rame nelle aree di connessione con modi di protezione "eb", "ec" o nA".

Attenzione: Fare attenzione alle avvertenze di sicurezza generali. Esse sono disponibili nell'area download alla categoria Avvertenza di sicurezza.

1. Note per l'installazione - Sicurezza elevata "e"

Il morsetto deve essere installato in una custodia adatta al tipo di protezione da accensione. A seconda del tipo di protezione, la custodia deve soddisfare i seguenti requisiti:

- Gas infiammabili: IEC/EN 60079-0 e IEC/EN 60079-7

- Polvere infiammabile: IEC/EN 60079-0 e IEC/EN 60079-31

Per l'affiancamento con morsetti componibili di altre serie e dimensioni o altri componenti certificati, garantire le distanze di isolamento in aria e le linee di fuga necessarie.

Il morsetto può essere utilizzato in costruzioni elettriche (ad esempio scatole di derivazione o di collegamento) con classe di temperatura T6. Rispettare i dati di dimensionamento. La temperatura ambiente nel luogo di installazione non deve superare +40 °C. Il morsetto può essere impiegato anche in costruzioni elettriche con classi di temperatura T1 - T5. Per le applicazioni in T1 - T4, non superare la temperatura di impiego massima consentita sugli isolamenti (vedere i dati tecnici, "Range di temperature di impiego").

2. Montaggio e collegamento

2.1 Installazione su guida di montaggio

Innestare i morsetti su una guida di montaggio corrispondente. Per la separazione ottica o elettrica dei morsetti è possibile inserire tra di essi delle piastre divisorie o dei coperchi. Quando i morsetti sono allineati, disporre sul morsetto terminale con il lato della custodia aperto il rispettivo coperchio. Fissare la morsettiera su entrambi i lati con uno dei tipi di supporto terminale indicati. Per il montaggio degli accessori, attenersi all'esempio riportato a fianco. ^[2]

2.2 Utilizzo di ponticelli

Per formare gruppi di morsetti con lo stesso potenziale, è possibile collegare due o tre morsetti adiacenti. Inserire il ponticello a pettine (EB...) nel punto di connessione del morsetto per corrente di punta finché il perno del ponticello non si innesta nella cassetta terminale. Serrare le viti del punto di connessione alla coppia indicata (vedere i dati tecnici). ^[2]

IMPORTANTE: Rispettare le correnti di dimensionamento massime in caso di utilizzo dei ponticelli; vedere i dati tecnici!

2.3 Collegamento dei conduttori

Spelare i conduttori della lunghezza indicata (vedere i dati tecnici). Sui conduttori flessibili possono essere applicati dei capicorda montati. Crimpare i capicorda montati con una pinza a crimpare e accertarsi che vengano rispettati i requisiti di prova come indicato in DIN 46228 parte 4. La lunghezza dei manicotti in rame deve corrispondere alla lunghezza indicata del tratto del conduttore da spelare. Inserire il conduttore nel punto di connessione fino a battuta. Avvitare la vite del punto di connessione (per l'utensile consigliato, vedere gli accessori), osservando il range di coppia indicato. Si consiglia di serrare tutte le viti, anche quelle dei punti di connessione inutilizzati.

3. Certificato di conformità

Il prodotto sopra indicato è conforme ai requisiti essenziali della direttiva 2014/34/UE (direttiva ATEX) e delle sue modifiche. Per valutare la conformità sono state prese in considerazione le seguenti norme vigenti:

- IEC 60079-0/EN 60079-0

- IEC 60079-7/EN 60079-7

Per l'elenco completo delle norme pertinenti, comprese le versioni, vedere il certificato di conformità. Il certificato è disponibile nell'area di download alla categoria Dichiarazione del produttore.

I seguenti organismi certificati attestano la conformità con le prescrizioni della Direttiva ATEX:

DEKRA Certification B.V., P.O. Box 5185, 6802 ED Arnhem, Meander 1051, 6825 MJ Arnhem, PAESI BASSI [cod. id. 0344]

i Documento valido per tutte le varianti di colori!

PHOENIX CONTACT PHOENIX CONTACT GmbH & Co. KG
Flachsmarktstraße 8, 32825 Blomberg, Germany
Fax +49-(0)5235-341200, Phone +49-(0)5235-300

phoenixcontact.com

MNR 01060904 - 00

2019-07-11

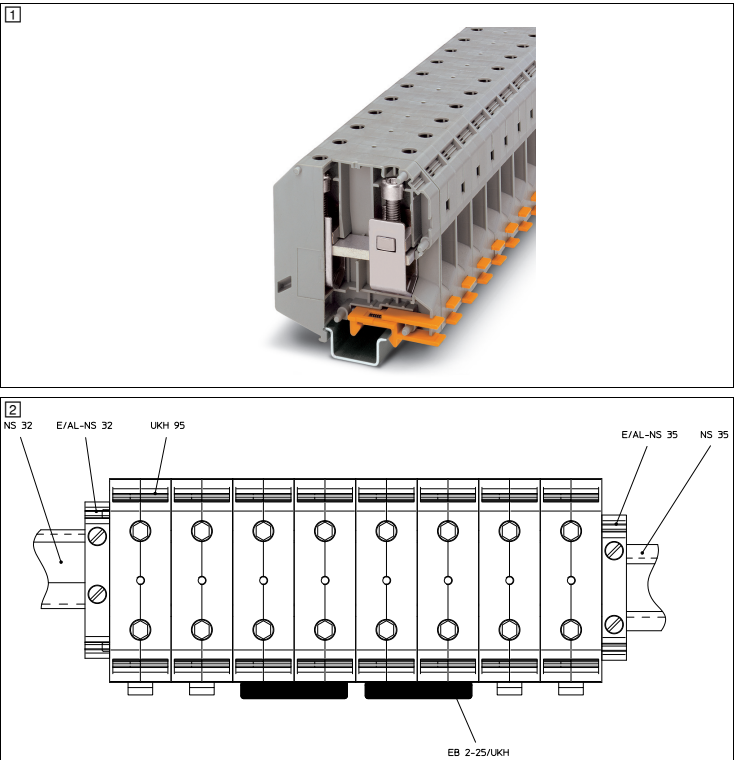
IT Istruzioni di montaggio per l'elettricista installatore

ES Instrucciones de montaje para el instalador eléctrico

PT Instrução de montagem para o eletricista

UKH 95

3010013



Dados técnicos
Certificação de teste de amostra construtiva EU
Certificado IECEx
Identificação no produto
Tensão de isolamento nominal
Tensão nominal
- para pueamento com ponte de inserção
Corrente nominal
Corrente de carga máxima
Aumento de temperatura
Resistência de passagem
Gama de temperaturas de aplicação
Capacidade de conexão
Bitola
Capacidade de conexão, cabo rígido
Capacidade de conexão, cabo flexível
2 condutores com o mesmo perfil, fixos
2 condutores com o mesmo perfil, flexíveis
Comprimento de isolamento
Torque
Acessórios / Modelo / Cód.
Ferramenta / VDE-ISS 6 / 1201934
Jumper de inserção / EB 2-25/UKH / 0201362
Jumper de inserção / EB 3-25/UKH / 0201375

Datos técnicos
Certificado de examen de tipo CE
Certificado IECEx
Marcado en el producto
Tensión de aislamiento de dimensionamiento
Tensión de dimensionamiento
- para puentear con puente de inserción
Corriente asignada
Corriente de carga máxima
Aumento de temperatura
Resistencia de contacto
Margen de temperatura de empleo
Capacidad de conexión
Sección de dimensionamiento
Capacidad de conexión, cable rígido
Capacidad de conexión, cable flexible
2 conductores con la misma sección, rígidos
2 conductores con la misma sección, flexibles
Longitud a desaislar
Par
Acessorios / tipo / código
Herramienta / VDE-ISS 6 / 1201934
Peine puenteador / EB 2-25/UKH / 0201362
Peine puenteador / EB 3-25/UKH / 0201375

Dati tecnici
Certificato di omologazione UE
Certificato IECEx
Identificazione sul prodotto
Tensione di isolamento nominale
Tensione di dimensionamento
- Per ponticellamento con ponticello a pettine
Corrente di dimensionamento
Corrente di carico massima
Aumento di temperatura
Resistività di massa
Range temperatura d'impiego
Dati di collegamento
Sezione di dimensionamento
Dati di collegamento conduttori rigidi
Dati di collegamento conduttori flessibili
2 conduttori di sezione identica, rigidi
2 conduttori di sezione identica flessibili
Lunghezza di spelatura
Coppia
Accessori / tipo / cod. art.
Utensili / VDE-ISS 6 / 1201934
Ponticello a pettine / EB 2-25/UKH / 0201362
Ponticello a pettine / EB 3-25/UKH / 0201375

Ex:
KEMA 98ATEX1786U
IECEx KEM 06.0029U
Ex eb IIC Gb
800 V
880 V
690 V
216 A
216 A
40 K (238,1 A / 95 mm²)
0,06 mΩ
-60 °C ... 110 °C
95 mm² // AWG 3/0
25 mm² ... 95 mm² // AWG 4 - 3/0
35 mm² ... 95 mm² // AWG 2 - 3/0
25 mm² ... 35 mm² // AWG 4 - 2
25 mm² ... 35 mm² // AWG 4 - 2
33 mm
15 Nm ... 20 Nm
177 A / 95 mm²

MAGYAR

Nagy áramú sorkapocs csavaros csatlakozással robbanásveszélyes területen történő alkalmazáshoz

A sorkapocs „eb”, „ec”, ill. „nA” típusú védelemmel ellátott csatlakozóterekben lévő rézvezetők csatlakoztatására és összekapcsolására alkalmas.

Figyelem: Vegye figyelembe az általános biztonsági utasításokat. Ezek a Letöltések felületen, a Biztonsági utasítások kategóriában érhetők el.

1. Installációra vonatkozó tudnivalók az „e” fokozott biztonsággal kapcsolatosan
A sorkapcsokat egy olyan készülékházba kell beépíteni, amely megfelel a robbanásvédelemi módnak. A robbanásvédelmi módító függően a készülékháznak a következő feltételeknek kell megfelelnie:

- Éghető gázok: IEC/EN 60079-0 és IEC/EN 60079-7

- Éghető poros közeg: IEC/EN 60079-0 és IEC/EN 60079-31

Más terméksorozatokból származó és a megadottól eltérő méretű sorkapcsokkal. valamint más tanúsított alkatrészekkel történő összekapcsoláskor ügyeljen arra, hogy a szükséges légközökre és kűszóutakra vonatkozó előírásokat betartsa.

A sorkapocs T6 hőmérsékleti osztályú üzemi eszközökben (pl.: leágazásokban vagy csatlakozódobozokban) alkalmazható. Tartsa be az előírt értékeket. A beépítés helyén a környezeti hőmérséklet legfeljebb +40 °C lehet. A sorkapocs T1–T5 hőmérsékleti osztályú üzemi eszközökben is alkalmazható. T1–T4 osztályú környezetben való alkalmazás esetén tartsa be a szigetelő alkatrészeknél a megengedett maximális alkalmazási hőmérsékletet (lásd az "Alkalmazási hőmérsékleti tartomány” címszót a műszaki adatokban).

2. Összeszerelés és csatlakoztatás

2.1 Kalapsínre történő szerelés

Pattintsa rá a kapcsokat egy megfelelő kalapsínre. Az optikai vagy villamos leválasztáshoz csoportleválasztó lemezeket vagy véglapokat helyezhet a sorkapcsok közé. A sorkapcsok soros elrendezése esetében helyezze a készülékház nyitott oldalán lévő végkapocsra a hozzátartozó véglapot. Rögözitse a kapocsort mindkét oldalon az egyik feltüntetett típusú végtartóval. A tartozék összeszerelésekor a mellékelt példa szerint járjon el. ^[2]

2.2 Áthidalók alkalmazása

Azonos potenciálú kapocscsoportok létrehozásához összekapcsolhat két vagy három szomszédos sorkapcsot. Vezesse be a behelyezhető hidat (EB...) a nagy áramú sorkapocs csatlakozási pontjába, amíg a hid csapja a kapocsházba be nem kattan. Csavarozza be a csatlakozási pont csavarját a megadott nyomatékkal (lásd a műszaki adatokat). ^[2]

FIGYELEM: Ügyeljen a maximális méretezési áramokra a hidak használatakor, lásd a műszaki adatokat!

2.3 Vezetők csatlakoztatása

Csupaszítsa le a vezetőket a megadott hosszúságban (lásd a műszaki adatokat). A rugalmas vezetőket érvég-hüvelyekkel lehet ellátni. Préselje össze az érvég-hüvelyeket egy krimpelőfogóval, és biztosítsa a DIN 46228 4. részében foglalt ellenőrzési feltételek betartását. A rézhüvelyek hosszának meg kell egyeznie a vezetők megadott csupaszolási hosszával. Vezesse be a vezetőt útközésgig a csatlakozási pontba. Csavarja be a csatlakozási pont csavarját (az ajánlott szerszámot lásd a tartozékoknál), vegye figyelembe a megadott forgatónyomaték-tartományt.

Javaslat: Csavarozza be az összes csavart, a nem használt csatlakozási pontoknál is.

3. Megfelelőségi tanúsítvány

A fent megnevezett termék megfelel a 2014/34/EU (ATEX) irányelvben és annak módosító irányelveiben foglalt alapvető követelményeknek. A megfeleléség elbírálására a következő vonatkozó szabványokat vettük figyelembe:

- IEC 60079-0/EN 60079-0

- IEC 60079-7/EN 60079-7

A vonatkozó szabványok teljes listáját – beleértve a kiadóhivatalokat is – lásd a megfeleléségi tanúsítványban. Ezt a letöltések felületen a gyártói nyilatkozat kategóriájában töltheti le.

Az ATEX irányelv előírásainak való megfeleléseget az alábbi bejelentett szerv tanúsította:

DEKRA Certification B.V., pf.: 5185, 6802 ED Arnhem, Meander 1051, 6825 MJ Arnhem, HOLLANDIA [azonosítósz.: 0344]

i A dokumentum minden színváltoztatban érvényes!

ČESTINA

Svornice pro velký proud se šroubovou přípojkou, pro použití ve výbušném prostředí

Svornice je určena k připojování a spojování měděných vodičů v připojovacích prostorech s druhem ochrany „eb”, „ec”, resp. „nA”.

Pozor: Dodržujte Všeobecné bezpečnostní pokyny. Najdete je na stránce s dokumenty ke stažení v kategorii Bezpečnostní pokyny.

1. Pokyny pro instalaci Zvýšená bezpečnost „e”

Svornici musíte vestavět do pouzdra, které je pro daný druh ochrany vhodné a přezkoušené. Podle druhu ochrany musí pouzdro splňovat tyto požadavky:

- hořlavé plyny: IEC/EN 60079-0 a IEC/EN 60079-7

- hořlavý prach: IEC/EN 60079-0 a IEC/EN 60079-31

Při řazení řadových svornic jiných konstrukčních řad a velikostí a jiných certifikovaných součástí dbejte na dodržení požadovaných drah vzdušných a plazivých proudů.

Svornice smí být použita v provozních prostředcích s teplotní třídou T6 (např. odbočovacích nebo spojovacích skříních). Dodržujte při tom příslušné jmenovité hodnoty. Maximální dovolená teplota prostředí na místě montáže je +40 °C. Svornice je použitelná i v provozních prostředcích s teplotními třídami T1 až T5. Při použití v prostředcích s T1 až T4 dodržujte maximální přípustnou provozní teplotu uvedenou na izolačních součástech (viz technické údaje, "Rozsah provozních teplot").

2. Montáž a připojení

2.1 Montáž na nosnou lištu

Zahákněte svornice na příslušnou nosnou lištu. K optickému nebo elektrickému oddělení je možné vložit mezi svornice oddělovací nebo koncové desky. Při řazení svorek opatřete koncovou svorku s otevřenou stranou pouzdra příslušnou koncovou deskou. Svorkovnici oboustranně zajistěte uvedeným typem koncového držáku. Při montáži příslušenství se řiďte vedle uvedeným příkladem. ^[2]

2.2 Použití můstků

Pro vytvoření skupin se stejným potenciálem můžete dvě nebo tři sousední svornice propojit. Zasuňte vkládací můstek (EB...) do bodu připojení svornice pro velký proud, dokud čípek můstku nezapadne do tělesa svornice. Šrouby bodu připojení utáhněte uvedeným utahovacím momentem (viz technické údaje). ^[2]

POZOR: Při použití můstků dbejte na maximální jmenovité proudy, viz technické údaje!

2.3 Připojení vodičů

Odizolujte vodiče v uvedené délce (viz technické údaje). Ohebné vodiče můžete opatřit koncovkami. Koncovky vodičů nalisujte lisovacími kleštěmi a zajistěte dodržení zkušebních požadavků podle DIN 46228, část 4. Délka měděných koncovek musí odpovídat uvedené délce odizolování vodičů. Vodič zasuňte do svorky až na doraz. Utáhněte šroub bodu připojení (doporučené nářadí viz příslušenství). Dodržte při tom uvedený rozsah utahovacího momentu.

Doporučení: utáhněte všechny šrouby; i v neobsazených bodech připojení.

3. Osvědčení o shodě

Výše označený výrobek je v souladu s hlavními požadavky směrnice 2014/34/EU (ATEX) a jejich změn. Při posuzování shody byly vzaty v úvahu následující příslušné normy:

– IEC 60079-0 / EN 60079-0

– IEC 60079-7 / EN 60079-7

Úplný seznam příslušných norem včetně údajů o vydáních viz osvědčení o shodě. Toto osvědčení najdete na stránce s dokumenty ke stažení v kategorii Prohlášení výrobce.

Shoda s předpisy směrnice ATEX byla potvrzena následujícím oznámeným subjektem: DEKRA Certification B.V., P.O. Box 5185, 6802 ED Arnhem, Meander 1051, 6825 MJ Arnhem, NIZOZEMÍ [ident. č. 0344]

i Dokument platí pro všechna barevná provedení!

POLSKI

Wysokoprądowa złączka szynowa z przyłączem śrubowym do zastosowania w obszarach zagrożonych wybuchem

Złączka szynowa jest przeznaczona do przyłączenia i łączenia przewodów miedzianych w przedziałach przyłączeniowych z typami ochrony przeciwwybuchowej „eb”, „ec” lub „nA”.

Uwaga: Należy stosować się do ogólnych uwag dotyczących bezpieczeństwa. Są one dostępne w zakładce Do pobrania, w kategorii Uwagi dotyczące bezpieczeństwa.

1. Uwagi dotyczące instalacji Podwyższone bezpieczeństwo „e”

Złączka szynowa musi zostać wbudowana w obudowie spełniającej wymagania ochrony przed zapłonem. W zależności od rodzaju ochrony przed zapłonem obudowa musi spełniać następujące wymagania:

- gazy palne: IEC/EN 60079-0 i IEC/EN 60079-7

- pyły palne: IEC/EN 60079-0 i IEC/EN 60079-31

W przypadku łączenia w szereg złączek szynowych innych serii i rozmiarów oraz innych zatwierdzonych komponentów należy zadbać o zachowanie wymaganych odstępów izolacyjnych w powietrzu i po powierzchni. Złączkę szynową wolno stosować w urządzeniach (np. skrzyżkach odgałęźnych i przyłączowych) o klasie temperatur T6. Zachować wartości znamionowe. Temperatura otoczenia w miejscu montażu może wynosić maksymalnie +40°C. Złączkę szynową wolno stosować również w urządzeniach o klasach temperatur od T1 do T5. W przypadku zastosowań w klasach temperatur od T1 do T4 zachować maksymalną dopuszczalną temperaturę roboczą przy częściach izolowanych (patrz dane techniczne „Zakres temperatury roboczej”).

2. Montaż i przyłączenie

2.1 Montaż na szynie nośnej

Zatrzasnąc złączki szynowe na odpowiedniej szynie nośnej. Do separacji optycznej lub elektrycznej pomiędzy złączkami szynowymi można zastosować przegrody rozdzielające sekcje lub płytki końcowe. W przypadku łączenia w szereg złączek szynowych zakryć końcową złączkę szynową z otwartą stroną obudowy odpowiednią płytką końcową. Zamocować listwę ze złączkami z obu stron jednym z wymienionych typów uchwytów końcowych. Podczas montażu akcesoriów należy kierować się umieszczonym obok przykładem. ^[2]

2.2 Zastosowanie mostków

W celu utworzenia grup złączek o tym samym potencjale można połączyć ze sobą dwie lub trzy sąsiadujące złączki szynowe. Wprowadzić mostek wtykowy (EB...) do punktu połączeniowego wysokoprądowej złączki szynowej, aż do zatrzasknięcia się czopu mostka w obudowie złączki szynowej. Dokręcić śruby punktu połączeniowego podanym momentem (patrz dane techniczne). ^[2]

UWAGA: W przypadku zastosowania mostków należy przestrzegać ograniczeń maksymalnych prądów znamionowych, patrz dane techniczne!

2.3 Przyłączenie przewodów

Zdjąć izolację z przewodów na podanej długości (patrz dane techniczne). Na przewodach typu linka można zastosować tulejki. Zaciśnąć tulejki praską zaciskową i upewnić się, że spełnione zostały wymagania w zakresie kontroli wg DIN 46228, część 4. Długość tulejek miedzianych musi być zgodna z podaną długością zdemowania izolacji z przewodów. Wprowadzić przewód do oporu w punkt połączeniowy. Dokręcić śrubę punktu połączeniowego (zalecane narzędzie – patrz akcesoria) podanym momentem. Zalecenie: dokręć wszystkie śruby, także śruby niezajętych punktów połączeniowych.

3. Świadcstwo zgodności

Opisany powyżej produkt jest zgodny z istotnymi wymogami następującej dyrektywy 2014/34/UE (dyrektywa ATEX) oraz ich dyrektywami zmieniającymi. Do oceny zgodności wykorzystano następujące mające zastosowanie normy:

- IEC 60079-0/EN 60079-0

- IEC 60079-7/EN 60079-7

Kompletna lista właściwych norm, wraz z wersją wydania, patrz Deklaracja zgodności. Jest ona dostępna w zakładce pobierania, kategoria Deklaracja producenta.

Wymieniona poniżej instytucja potwierdza zgodność z przepisami dyrektywy ATEX: DEKRA Certification B.V., P.O. Box 5185, 6802 ED Arnhem, Meander 1051, 6825 MJ Arnhem, HOLLANDIA [nr ident. 0344]

i Dokument ten obowiązuje dla wszystkich wersji kolorystycznych!

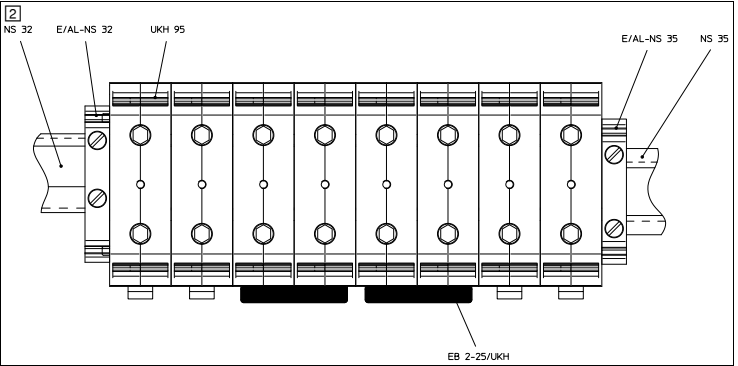
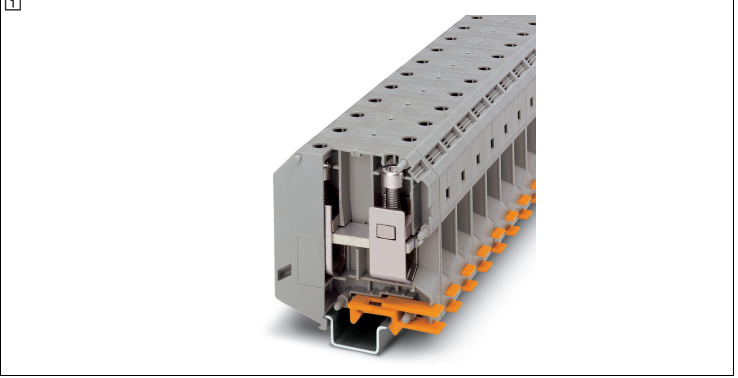
PHENIX CONTACT	PHOENIX CONTACT GmbH & Co. KG Flachsmarktstraße 8, 32825 Blomberg, Germany Fax +49-(0)5235-341200, Phone +49-(0)5235-300	
phoenixcontact.com	MNR 01060904 - 00	2019-07-11

PL **Instrukcje dot. instalacji dla elektryka instalatora**

CS **Montážní pokyny pro elektroinstalaci**

HU **Beszerezési utasítás az elektromos telepítést végző szakember számára**

UKH 95	3010013
---------------	----------------



ΕΛΛΗΝΙΚΑ

Κλέμα ρεύματος υψηλής έντασης με βιδωτή σύνδεση για χρήση σε εκρήξιμες ατμόσφαιρες

Η κλέμα προορίζεται για τη σύνδεση χάλκινων κλώνων σε χώρους σύνδεσης με προστασία από ανάφλεξη τύπου "eb", "ec" ή "nA".

Προφύλαξη: Τηρείτε τις γενικές υποδείξεις ασφαλείας. Αυτές διατίθενται στην περιοχή ηλεκτρονικής λήψης (download) στην κατηγορία Υπόδειξη ασφαλείας.

1. Οδηγίες εγκατάστασης Αυξημένης Ασφάλειας "e"

Η κλέμα πρέπει να τοποθετηθεί σε περίβλημα που είναι κατάλληλο για τον επιθυμητό τύπο προστασίας από ανάφλεξη. Ανάλογα τον τύπο προστασίας από ανάφλεξη η περίβλημα πρέπει να ανταποκρίνεται σε αυτές τις απαιτήσεις:

- Ευφλέκτα αέρια: IEC/EN 60079-0 και IEC/EN 60079-7

- Ευφλέκτη σκόνη: IIEC/EN 60079-0 και IEC/EN 60079-31

Κατά την τοποθέτηση σε σειρά σειριακών κλεμών άλλων σειρών και μεγεθών καθώς και άλλων πιστοποιημένων εξαρτημάτων φροντίστε ώστε να τηρούνται οι απαραίτητες διαδρομές αέρα και διαρροής. Μπορείτε να χρησιμοποιείτε την κλέμα σε λειτουργικά μέσα (π.χ. κουτιά διακλάδωσης ή σύνδεσης) με κατηγορία θερμοκρασίας T6. Ταυτόχρονα πρέπει να τηρείτε τις ονομαστικές τιμές. Η θερμοκρασία περιβάλλοντος στο σημείο τοποθέτησης επιτρέπεται να είναι μέχρι +40 °C. Η κλέμα μπορεί επίσης να χρησιμοποιείται σε λειτουργικά μέσα κατηγορίας θερμοκρασίας T1 έως T5. Για εφαρμογές στην περιοχή T1 έως T4 τηρείτε τη μέγιστη επιτρεπτή θερμοκρασία στα εξαρτήματα μόνωσης (βλ. "Περιοχή θερμοκρασίας χρήσης" στα Τεχνικά Στοιχεία).

2. Τοποθέτηση και σύνδεση

2.1 Τοποθέτηση στη φέρουσα ράγα

Στερέωστε τις κλέμες πάνω σε μια κατάλληλη ράγα. Για οπτικό ή ηλεκτρικό διαχωρισμό μπορείτε να τοποθετήστε διαχωριστικά πλακίδια ή καπάκια ανάμεσα στις κλέμες. Σε περίπτωση κλεμών στη σειρά εφοδιάστε την τελική κλέμα (με την ανοιχτή πλευρά περιβλήματος) με το αντίστοιχο καπάκι. Στερεώστε τη συστοιχία κλεμών και από τις δύο πλευρές με ένα στήριγμα από τους αναφερθέντες τύπους. Κατά την τοποθέτηση των πρόσθετων εξαρτημάτων ενεργήστε σύμφωνα με το διπλανό παράδειγμα. ^[2]

2.2 Χρησιμοποίηση γεφυρών

Για να σχηματίσετε ομάδες κλεμών με το ίδιο δυναμικό, μπορείτε να συνδέσετε δύο ή τρεις γειτονικές κλέμες. Περάστε την πρόσθετη γέφυρα (EB...) στο σημείο κλέμας της κλέμας ρεύματος υψηλής έντασης μέχρι ο περίος της γέφυρας να ασφαλίσει στο περίβλημα της κλέμας. Βιδώστε τις βίδες του σημείου κλέμας με την αναφερόμενη ροπή σύσφιξης (βλέπε τεχνικά στοιχεία). ^[2]

ΠΡΟΦΥΛΑΞΗ: Κατά τη χρήση των γεφυρών λάβετε υπόψη τα μέγιστα ονομαστικά ρεύματα, βλ. Τεχνικά στοιχεία!

2.3 Σύνδεση των καλωδίων

Απογυμνώστε τους κλώνους στο προβλεπόμενο μήκος (βλ. τεχνικά στοιχεία). Οι εύκαμπτοι κλώνοι μπορούν να εφοδιαστούν με ακροχτύνια. Προσάρτε τα ακροχτύνια με μια πένσα και βεβαιωθείτε ότι τηρούνται οι απαιτήσεις ελέγχου σύμφωνα με το DIN 46228 μέρος 4. Το μήκος των χάλκινων χιτωνίων πρέπει να αντιστοιχεί στο αναγραφόμενο μήκος απογύμνωσης των κλώνων. Βάλτε τον κλώνο μέσα στο σημείο σύνδεσης μέχρι τέρμα. Βιδώστε τη βίδα του σημείου σύνδεσης (για το προτεινόμενο εργαλείο, βλ. Παρελκόμενα), τηρώντας την αναγραφόμενη ροπή σύσφιξης. Σύσταση: Σφίξτε όλες τις βίδες, ακόμη και εκείνες στα μη κατελιμμένα σημεία σύνδεσης.

3. Πιστοποιητικό συμμόρφωσης

Τα παραπάνω αναγραφόμενο προϊόν ικανοποιεί τις κύριες απαιτήσεις της ευρωπαϊκής οδηγίας 2014/34/EE (Ευρωπαϊκή οδηγία ATEX) καθώς και τις οδηγίες τροποποίησής τους. Για την αξιολόγηση της συμμόρφωσης της συσκευής χρησιμοποιήθηκαν τα ακόλουθα ισχύοντα πρότυπα:

- IEC 60079-0/EN 60079-0

- IEC 60079-7/EN 60079-7

Για την πλήρη λίστα με τα σχετικά πρότυπα καθώς και των εκδόσεών τους ανατρέξτε στο πιστοποιητικό συμμόρφωσης. Αυτό διατίθεται στην περιοχή ηλεκτρονικής λήψης (download) στην κατηγορία Δήλωση κατασκευαστή.

Η συμμόρφωση προς τις διατάξεις της ευρωπαϊκής οδηγίας ATEX πιστοποιείται από τον παρακάτω κοινοποιημένο φορέα:

DEKRA Certification B.V., P.O. Box 5185, 6802 ED Arnhem, Meander 1051, 6825 MJ Arnhem,

NIEDERLANDE [κωδικός 0344]

Το εγχειρίδιο ισχύει για όλες τις παραλλαγές χρώματος!

РУССКИЙ

Клемма для высокого тона с винтовым занжимом для применения во взрывоопасных областях

Клемма для подключения и соединения медных проводников в клеммных коробках с видом взрывозащиты „eb“, „ec“ или „nA“.

Предупреждение: соблюдать Общие указания по технике безопасности. Их можно загрузить в разделе загрузок в категории Указание по технике безопасности.

1. Указания по монтажу Повышенная безопасность "e"

Клемму необходимо встроить в корпус, предназначенный для этого вида взрывозащиты. В зависимости от вида взрывозащиты корпус должен отвечать следующим требованиям:

- горючие газы: IEC/EN 60079-0 и МЭК/EN 60079-7

- горючая пыль: IEC 60079-0 и МЭН/EN 60079-31

При последовательном соединении с электротехническими клеммами других серий и размеров, а также другими разрешенными компонентами следит за тем, чтобы соблюдались необходимые воздушные зазоры и пути утечки.

Клемму разрешается использовать в электрооборудовании с температурным классом T6 (например, ответвительные или соединительные коробки). При этом соблюдать расчетные параметры. На месте монтажа температура окружающей среды не должна превышать +40°С. Клемму можно также использовать в электрооборудовании с температурным классом от T1 до T5. Для применений в T1 до T4 соблюдать максимально разрешенную эксплуатационную температуру на деталях изоляции (см. технические характеристики "Диапазон рабочих температур").

2. Монтаж и подключение

2.1 Установа на монтажной рейне

Установить клеммы на соответствующую монтажную рейку. Для оптического или электрического разъединения использовать между клеммами разделительные пластины или крышки. При стыковке клемм снабдить конечную клемму с открытой стороной корпуса соответствующей крышкой. Зафиксировать клеммную колодку с обеих сторон одним из названных типов концевых фиксаторов. При монтаже принадлежностей следуйте инструкциям согласно расположенному рядом рисунку. ^[2]

2.2 Применение перемычек

Чтобы образовать группы клемм одинакового потенциала, можно соединить между собой две или три соседние клеммы. Вставить гребенчатую перемычку (EB...) в точку подключения сильточной клеммы до фиксации перемычки в корпусе клеммы. Затянуть винты точки подключения с указанным моментом затяжки (см. "Технические характеристики"). ^[2]

ΠΡΕΔΥΠΡΕΚΔΗΝΗΕ: При использовании перемычек необходимо учитывать максимальные рабочие токи, см. технические данные!

2.3 Подключение проводов

Удалить изоляцию провода на указанную длину (см. технические характеристики). Гибкие провода могут быть оснащены кабельными наконечниками. Обжимными клещами произвести обжим кабельных наконечников и убедиться, что соблюдены требования к проведению испытаний согласно DIN 46228 часть 4. Длина медных наконечников должна соответствовать указанной длине снятия изоляции с проводника. Вставьте проводник в точку подключения до упора. Прикрутить винт точки подключения (рекомендации по инструменту см. "Принадлежности"), учитывать указанный диапазон момента затяжки.

Рекомендация: затянуть все винты, в том числе и на незатянутых точках подключения.

3. Свидетельство о соответствии

Описанное выше изделие соответствует основным требованиям Директивы 2014/34/ЕС (Директива АТЕХ) и поправок к ней. Для оценки соответствия применяются соответствующие нормы:

- IEC 60079-0/EN 60079-0

- IEC 60079-7/EN 60079-7

Полный список применяемых норм, включая указание версии издания, содержится в свидетельстве о соответствии. Его можно загрузить в категории "Декларация производителя".

Указанная ниже инстанция подтверждает соответствие предписаниям Директивы АТЕХ: DEKRA Certification B.V., P.O. Box 5185, 6802 ED Arnhem, Meander 1051, 6825 MJ Arnhem, NIEDERLANDE [код 0344]

Документ действителен для всех цветовых вариантов!

TÜRKÇE

Patlama riskli ortamlarda kullanılmak üzere vidalı bağlantıya sahip yüksek akım klemensi

Klemens, kablaj alanlarındaki "eb", "ec", "nA" veya "i" tipi korumaya sahip bakır tellerin bağlantısı ve birleştirilmesi için tasarlanmıştır.

NOT: Genel güvenlik notlarına uyun. Bu belge, indirilenler alanındaki "Güvenlik noktaları" kategorisi altında indirilebilir.

1. Montaj talimatları, Artırılmış güvenlik "e"

Klemens, uygun ve bu tipte koruma için test edilmiş bir muhafazanın içine monte edilmelidir. Koruma tipine bağlı olarak, muhafazanın aşağıdaki gereklilikleri karşılaması gerekir:

- Yabancı gazlar: IEC/EN 60079-0 ve IEC/EN 60079-7

- Yabancı toz: IEC/EN 60079-0 ve IEC/EN 60079-31

Başka seri ve boyutlara sahip klemensler ve diğer onaylı komponentler sıralı halde diziliyorken, hava aralıklarına ve creepage mesafelerine uyulduğundan emin olun.

Klemens, sıcaklık sınıfı T6 olan ekipmanlarla (örn. dağıtım veya bağlantı kutuları) kullanılabilir. Anma değerlerine bağlı kalınmalıdır. Montaj konumundaki ortam sıcaklığı +40 °C [104 °F] değerini aşmamalıdır. Klemens ayrıca sıcaklık sınıfı T1 ile T5 arasındaki ekipmanlarda kullanılabilir. T1 - T4 arası uygulamalar için, izolasyon parçalarında izin verilen maksimum çalışma sıcaklığı aşılmamalıdır (bkz. teknik verilerde "Çalışma sıcaklığı aralığı").

2. Montaj ve bağlantı

2.1 DIN rayına montaj

Klemensleri uygun bir DIN rayına geçirin. Optik veya elektriksel ayırma için, klemenslerin arasında ayırıcı plakalar veya kapaklar yerleştirilebilir. Klemensler sıralar halinde diziliyorsa, uç klemensini uygun kapakla birlikte muhafazanın açık yanısına yerleştirin. Klemens dizisini gösterilen durdurucu tiplerinden birisi ile her iki taraftan da sabitleyin. Aksesuarları monte ediyorken, birlikte sağlanan örneği dikkate alın. ^[2]

2.2 Köprülerin kullanımı

Aynı potansiyele sahip klemens grupları oluşturmak için, bitişikteki iki veya üç klemensi birbirlerine bağlayabilirsiniz. Tarak köprüyü (EB...), köprünün pini yüksek akım klemens muhafazasına oturana kadar yüksek akım klemensinin bağlantı noktasına sokun. Klemensin vidalarını belirtilen tork ile sıkın (bkz. teknik veriler). ^[2]

ACIKLAMA: Köprü kullanırken maksimum nominal akımlara uyun (bkz. teknik veriler)!

2.3 İletkenlerin bağlanması

İletkenleri belirtilen uzunlukta soyun (bkz. teknik veriler). Çok telli iletkenlere yüksek takılabilir. Yüksükleri sıkma pensesi kullanarak sıkın ve DIN 46228 Bölüm 4 dahilindeki test gereksinimlerinin karşılanmasını güvence altına alın. Bakır yüksüklerin uzunluğu ile belirtilen kablo soyma uzunluğu birbirine eşit olmalıdır. İletkeni bağlantı noktasına son noktaya kadar sokun. Bağlantı noktasının vidasını sıkılayın (alet tavsiyesi için aksesuarlara bakın); belirtilen tork aralığına uyun.

Tavsiye edilir: Kullanılmayan bağlantı noktalarındakiler de dahil olmak üzere tüm vidaları sıkın.

3. Uygunluk Tasdiki

Yukarıda belirtilen ürün, 2014/34/EU direktifindeki (ATEX direktifi) ve bunun tashihlerindeki en önemli gereksinimlerle uyumludur. Uygunluğun değerlendirilmesi için aşağıdaki ilgili standartlara başvurulmuştur:

- IEC 60079-0/EN 60079-0

- IEC 60079-7/EN 60079-7

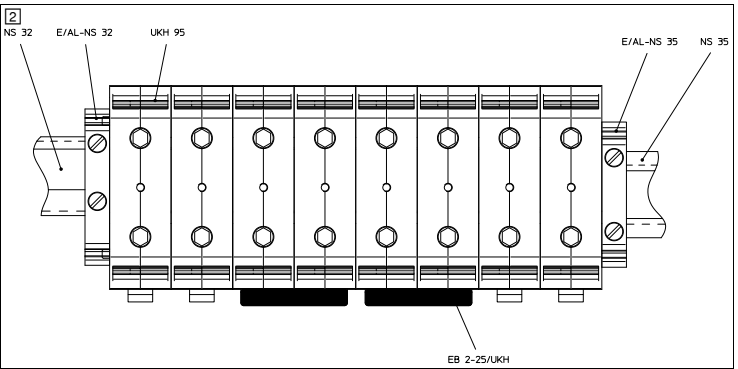
İlgili standartların yayın durumunu da içeren tam bir listesi için, uygunluk tasdikine bakın. Bu belge, indirilenler alanındaki Üretici Beyanı kategorisi altında indirilebilir.

Belgenin ATEX direktifinin hükümlerine uygunluğu aşağıdaki onaylanmış kurum tarafından sertifikalanmıştır: DEKRA Certification B.V., P.O. Box 5185, 6802 ED Arnhem, Meander 1051, 6825 MJ Arnhem, NETHERLANDS [ID No. 0344]

Döküman tüm renk versiyonları için geçerlidir!

PHOENIX CONTACT	PHOENIX CONTACT GmbH & Co. KG Flachsmarktstraße 8, 32825 Blomberg, Germany Fax +49-(0)5235-341200, Phone +49-(0)5235-300
phoenixcontact.com	MNR 01060904 - 00
TR	Elektrik personeli için montaj talimatı
RU	Инструкция по установке для элентромонтажника
EL	Οδηγίες εγκατάστασης για ηλεκτρολόγους εγκαταστάτες

UKH 95	3010013
<div><div>1</div></div>	

<div><div>2</div></div>	
---	---

Τεχνικά χαρακτηριστικά
Τεχνικά χαρακτηριστικά
Πιστοποιητικό εξέτασης τύπου EE
Πιστοποιητικό IECEx
Σήμανση στο προϊόν
Ονομαστική τάση μόνωσης
Ονομαστική τάση
- σε γεφύρωση με πρόσθετη γέφυρα
Ονομαστικό ρεύμα
Μέγιστο ρεύμα καταπόνησης
Αύξηση θερμοκρασίας
Αντίσταση διέλευσης
Περιοχή θερμοκρασίας χρήσης
Δυνατότητα σύνδεσης
Ονομαστική διατομή
Δυνατότητα σύνδεσης άκαμπτα
Δυνατότητα σύνδεσης εύκαμπτα
2 άκαμπτα καλώδια ίδιας διατομής
2 εύκαμπτα καλώδια ίδιας διατομής
Μήκος απογύμνωσης
Ροπή σύσφιξης
Παρελκόμενο / Τύπος / Κωδικός
Εργαλείο / VDE-ISS 6 / 1201934
Κουμπωτή γέφυρα / EB 2-25/UKH / 0201362
Κουμπωτή γέφυρα / EB 3-25/UKH / 0201375

Τεχνικές характеристики
Τεχνικές характеристики
Свидетельство ЕС об утверждении типового образца
Сертификат IECEx
Маркировка на изделии
Расчетное напряжение изоляции
Расчетное напряжение
- при шунтировании с гребенчатой перемычкой
Расчетный ток
Максимальный ток нагрузки
Повышение температуры
Проходное сопротивление
Диапазон рабочих температур
Возможности подключения
Расчетное сечение
Возможности подключения, жесткие проводники
Возможности подключения, гибкие проводники
2 жестких провода одинакового сечения
2 гибких провода одинакового сечения
Длина снятия изоляции
Момент затяжки
Принадленности/тип/арт. №
Инструмент / VDE-ISS 6 / 1201934
Гребенчатый мостик / EB 2-25/UKH / 0201362
Гребенчатый мостик / EB 3-25/UKH / 0201375

Teknik veriler
Teknik veriler
EU-tipi muayne sertifikası
IECEx sertifikası
Ürün üzerindeki markalama
Nominal izolasyon gerilimi
Nominal gerilim
- tarak köprü ile köprülemede
Nominal akım
Maksimum yük akımı
Sıcaklık artışı
Hacim direnci
Çalışma sıcaklık aralığı
Bağlantı kapasitesi
Nominal kesit alanı
Bağlantı kapasitesi, sabit
Bağlantı kapasitesi,esnek
Aynı kesit alanlı 2 iletken, tek damarlı
aynı kesit alanlı 2 iletken, çok damarlı
Kablo soyma uzunluğu
Tork
Aksesuarlar / Tip / Ürün No.
Aletler / VDE-ISS 6 / 1201934
Tarak köprü / EB 2-25/UKH / 0201362
Tarak köprü / EB 3-25/UKH / 0201375

SUOMI

Ruuviliitäntäinen suurvirtapistoliitin, sopii räjähdysvaarallisille alueille

Liitin on tarkoitettu kuparijohtimien liittämiseen ja yhdistämiseen syttymissuojaluokkien "eb", "ec" tai "nA" ti-loissa.

VARO: noudata Yleisiä turvallisuusohjeita. Nämä ovat saatavissa latausalueelta turvallisuusohjeiden kohdalta.

1. Asennusta koskevia huomautuksia, korotettu turvallisuus "e"

Liitin on asennettava koteloon, joka on syttymissuojaluokan mukainen. Syttymissuojaluokasta riippuen kotelon on vastattava näitä vaatimuksia:

- Palavat kaasut: IEC/EN 60079-0 ja IEC/EN 60079-7

- Palava pöly: IEC/EN 60079-0 ja IEC/EN 60079-31

Kun liität peräkkäin muiden mallistojen ja kokojen riviiliittimiä tai muita hyväksytyjä komponentteja, varmista, että noudatat vaadittuja ilma- ja pintavälejä.

Liittimen saa asentaa lämpötilaluokan T6 käyttölaitteisiin (kuten esim. haaroitus- tai liitäntärasiat). Noudata asennuksessa mitoitusarvoja. Asennuspaikan ympäristön lämpötila saa olla enintään +40 °C. Liittimen voi asentaa myös lämpötilaluokkien T1 - T5 käyttölaitteisiin. Eristettyjen osien suurinta sallittua käyttölämpötilaa sovelluksissa T1 - T4 ei saa ylittää (ks. teknisten tietojen kohta "käyttölämpötila-alue").

2. Asennus ja liittäminen

2.1 Asennus asennuskiskoon

Kiinnitä liittimet niille tarkoitettuun asennuskiskoon. Liittimien väliin voi asentaa osioiden erotuslevyt tai suojuks- set niiden erottamiseen joko optisesti tai sähköisesti. Jos asennat liittimiä riviin, suojaa päätyliittimen avoin puoli siihen kuuluvalla suojuksella. Kiinnitä liitinimä kummaltakin puolen ohjeissa mainitun tyyppisellä pääty-puristimella. Käytä oheista esimerkkiä apuna varusteiden asennuksessa. (2)

2.2 Silloitusten käyttö

Jos haluat luoda liittinyhmän, jolla on sama potentiaali, voit yhdistää kaksi tai kolme vierekkäistä liittintä yhteen. Työnnä asennussilta (EB...) suurvirtaliittimen liitäntäkohtaan, kunnes nasta loksahtaa paikalleen liitinkoteloon. Kiristä liitäntäkohdan ruuvit annettuun kiristysmomenttiin (ks. tekniset tiedot). (2)

VARO: Älä ylitä suurimpia sallittuja nimellisvirtoja käyttäessäsi siltoja, ks. tekniset tiedot!

2.3 Johtimien liittäminen

Kuori johtimet annettulla pituudelta (ks. tekniset tiedot). Taipuisiin johtimiin voi kiinnittää pääteholkit. Purista pääteholkit puristuspihdeillä ja varmista, että standardin DIN 46228 osan 4 mukaiset tarkastusvaatimukset toteutuvat. Kupariholkkien pituuden on vastattava johtimille annettua kuorintapituutta. Työnnä johdin vasteeseen asti liitäntäkohtaan. Kiristä liitäntäkohdan ruuvi (työkaluosuositus, ks. lisätarvikkeet) annettuun ohjekireyteen. Suositus: kiristä kaikkien liitäntäkohtien ruuvit, myös ne, joiden kohdalla ei ole johdinta.

3. Vaatimustenmukaisuusvakuutus

Edellä kuvattu tuote täyttää direktiivin 2014/34/EU (ATEX-direktiivi) ja sen muutosdirektiivin olennaiset vaatimukset. Yhdenmukaisuuden arvioinnissa on käytetty seuraavia asiaankuuluvia standardeja:

- IEC 60079-0/EN 60079-0

- IEC 60079-7/EN 60079-7

Täydellinen versioita vastaavien sovellettujen standardien luettelo on vaatimustenmukaisuusvakuutuksessa.

Tämä on saatavissaa latausalueen kohdassa valmistajan vakuutus.

Seuraavassa mainittu taho on todistanut ATEX-direktiivin vaatimusten vastaavuuden:

DEKRA Certification B.V., P.O. Box 5185, 6802 ED Arnhem, Meander 1051, 6825 MJ Arnhem, ALANKOMAAAT [tunnusno 0344]

i	Asiakirja koskee kaikenvärisiä versioita!
----------	---

NORSK

Sterkstrømsrekkeklemme med skrutilkobling for bruk i eksplosjonsfarlige områder

Klemmen er beregnet for tilkobling og forbindelse av kobberledere i tilkoblingsrom for beskyttelsestypene "eb", "ec" eller "nA".

OBS: Følg de generelle sikkerhetsanvisningene. Du finner disse i nedlastingsområdet under kategorien Sikkerhetsanvisninger.

1. Monteringsanvisninger for økt sikkerhet «e»

Du må montere klemmen i et hus som er egnet for antenningsbeskyttelsestypen. Avhengig av beskyttelsestypen må huset oppfylle disse kravene:

– Brennbare gasser: IEC/EN 60079-0 og IEC/EN 60079-7

– Brennbart støv: IEC/EN 60079-0 og IEC/EN 60079-31

Ved sammenkobling av rekkeklemmer i andre seier og størrelser samt andre attesterte komponenter må du påse at de nødvendige luft- og krypvastandene overholdes.

Du kan bruke klemmen i driftsmidler med temperaturklasse T6 (f.eks. forgrenings- eller forbindelsesbokser). Overhold de nominelle verdiene. Omgivelsestemperaturen på monteringsstedet må ikke overskride +40 °C. Klemmen kan også brukes i driftsmidler med temperaturklassene T1 til T5. For anvendelser i T1 til T4 må du overholde den høyeste tillatte brukstemperaturen ved isolasjonsdelene (se tekniske spesifikasjoner "Driftstemperaturområde").

2. Montering og tilkobling

2.1 Montering på bæreskinne

Lås klemmene på en tilhørende bæreskinne. For optisk eller visuell separering kan det settes inn skilleplater eller deksler mellom klemmene. Når klemmene plasseres ved siden av hverandre, må du sette på det tilhørende dekslet på endeklemmen med åpen husside. Fest klemmelisten på begge sider med én av de nevnte endeholdertypene. Følg eksempelet nedenfor når du skal montere tilbehøret. (2)

2.2 Bruk av broer

Hvis du vil opprette klemmegrupper med samme potensial, kan du forbinde to eller tre rekkeklemmer som ligger ved siden av hverandre. Før innleggsbroen (EB...) inn i tilkoblingspunktet på sterkstrømrekkeklemmen til tappen til broen går i inngrep i klemmehuset. Trekk til skruene for tilkoblingspunktet med det angitte tiltrekkningsmomentet (se tekniske spesifikasjoner). (2)

OBS: Vær oppmerksom på de maksimale merkestrømmene ved bruk av broer, se tekniske spesifikasjoner!

2.3 Tilkobling av leder

Avisoler lederne med den angitte lengden (se tekniske spesifikasjoner). Flexible ledere kan utstyres med endehylser. Krymp endehylsene med en krympetang, og sørg for at testkravene i henhold til DIN 46228 del 4 blir overholdt. Lengden til kobberhylsen må tilsvare den angitte avisoleringslengden. For lederen inn til anslag i tilkoblingspunktet. Trekk til skruen for tilkoblingspunktet (verktøy anbefaling, se tilbehør). Ta hensyn til det angitte dreiemomentområdet.
Anbefaling: Trekk til alle skruer, også de for tilkoblingspunkter som ikke er i bruk.

3. Samsvarsbekreftelse

Det ovennevnte produktet stemmer overens med kravene i direktiv 2014/34/EU (ATEX-direktiv) og endringsdirektivene. Følgende gjeldende standarder har blitt brukt til vurderingen av overensstemmelse:

- NEK IEC 60079-0 / EN 60079-0

- NEK IEC 60079-7 / EN 60079-7

Se samsvarserklæringen for en fullstendig liste over gjeldende standarder inkludert utgivesstatus. Denne finner du i nedlastingsområdet under kategorien Producenterklæring.

Følgende angitt instans attesterer overensstemmelse med forskriftene i ATEX-direktivet:

DEKRA Certification B.V., P.O. Box 5185, 6802 ED Arnhem, Meander 1051, 6825 MJ Arnhem, NEDERLAND [kjenningsnummer 0344]

i	Dokument for alle fargevarianter er gyldig.
----------	---

SVENSKA

Kraftkabelplint med skruvanslutning för användning i explosionsfarliga miljöer

Plinten är avsedd att ansluta och förbinda kopparledningar i anslutningsutrymmen med skyddsklass "eb", "ec" eller "nA".

OBS: Observera de allmänna säkerhetsnoteringarna. Dessa kan hämtas i nedladdningsområdet under kategorin Säkerhetsnotering.

1. Installationsanvisningar, höjd säkerhet "e"

Plinten måste monteras i en kapsling som är avsedd för skyddsklassen. Beroende på skyddsklass/omgivning måste kapslingen uppfylla följande krav

- Brännbara gaser: IEC/EN 60079-0 och IEC/EN 60079-7

- Brännbart damm: IEC/EN 60079-0 och IEC/EN 60079-31

Kontrollera att de luft- och krypstäckor som krävs, inte överskrids vid sammansättning av radplintar från andra serier och storlekar liksom andra certifierade komponenter.

Plinten kan användas i utrustning (t.ex. förgrenings- eller kopplingsdosor/-skåp) med temperaturklass T6. Iakttta angivna märkvärden. På installationsplatsen får omgivningstemperaturen inte överskrida +40°C. Plinten kan även användas i utrustningar i temperaturklasserna T1 till T5. För användning i temperaturklass T1 till T4 får max tillåten användningstemperatur för isoleringsdelarna inte överskridas (se "användningstemperatur" i Tekniska data).

2. Montering och anslutning

2.1 Montering på DIN-skena

Haka i plintarna på en tillhörande DIN-skena. Skiljeplattor eller lock kan används mellan plintarna för optisk eller elektrisk avskiljning. Vid placering av radplintarna i linje bredvid varandra, sätt tillhörande lock på slutklämman med öppen hussida. Fixera radlisten på båda sidor med en av de nämnda hållartyperna för slutklämman. Utför monteringen av tillbehör enligt exemplet bredvid. (2)

2.2 Användning av bryggor

För att skapa plintgrupper med samma potential kan man förbinda två eller tre radplintar som sitter in till varandra. Skjut in insticksbryggan (EB...) i kraftkabelplintentens anslutningspunkt tills bryggans tapp hakar fast i plintkapslingen. Dra åt anslutningspunktens bryggskruvar med angivet åtdragningsmoment (se tekniska data). (2)

OBS: Observera maximal märkström vid användning av bryggor, se tekniska data!

2.3 Anslutning av ledare

Isolera ledarna enligt angiven längd (se tekniska data). Flexibla ledare kan utrustas med trådändhylsor. Pressa ihop trådändhylsorna med en crimpång och kontrollera att kraven i DIN 46228 del 4 uppfylls. Kopparhylsornas längd ska motsvara angiven avisoleringslängd för ledarna. För in ledaren så långt det går i anslutningspunkten. Skruva på anslutningspunktens skruv (för verktygsrekommendation, se tillbehör), observera det angivna vridmomentsområdet.
Rekommendation: dra åt alla skruvar, även skruvarna på anslutningspunkter som inte används.

3. Intyg om överensstämmelse

Den ovannämnda produkten överensstämmer med de väsentliga kraven i direktivet 2014/34/EU (ATEX-direktivet) och tillhörande ändringsdirektiv. Följande relevanta standarder har använts för bedömning om överensstämmelse

- IEC 60079-0/EN 60079-0

- IEC 60079-7/EN 60079-7

Komplett lista med tillämpliga standarder inklusive resp. utgåva, se överensstämmelseintyget. Den finns tillgänglig under kategorin tillverkarintyg i nedladdningsavsnittet.

Följande anmält organ intygar att kraven i ATEX-direktivet uppfylls:

DEKRA Certification B.V., P.O. Box 5185, 6802 ED Arnhem, Meander 1051, 6825 MJ Arnhem, NIEDERLANDE [ID-nr. 0344]

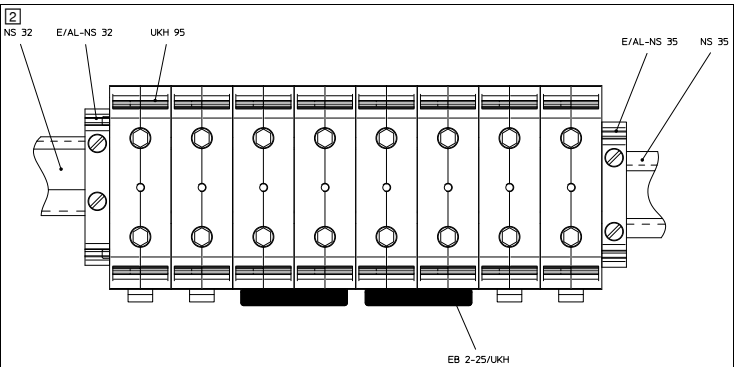
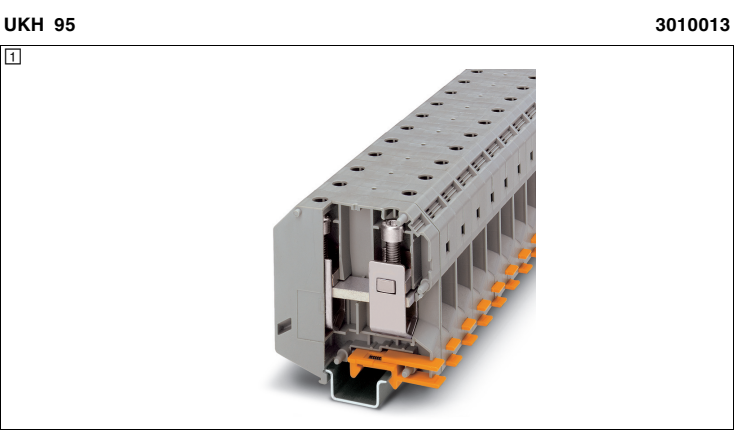
i	Dokumentet gäller för alla färgvarianter!
----------	---

PHOENIX CONTACT	PHOENIX CONTACT GmbH & Co. KG Flachsmarktstraße 8, 32825 Blomberg, Germany Fax +49-(0)5235-341200, Phone +49-(0)5235-300
phoenixcontact.com	MNR 01060904 - 00
2019-07-11	

SV Monteringsanvisningar för elinstallatörer

NO Monteringsanvisning for elektroinstallatøren

FI Asennusohje sähköasentajalle



Tekniset tiedot
Tekniset tiedot
EU-tyyppihyväksyntätodistus
IECEx-sertifikaatti
Merkintä tuotteessa:
Nimelliseriistysjännite
Nimellisjännite
- silloitettaessa asennussillalla
Nimellisvirta
Maks. kuormitusvirta
Lämpötilan nousu
Läpäisyvastus
Käyttölämpötila-alue
Liitäntäkapasiteetti
Nimellispoikkipinta-ala
Liitäntäkapasiteetti, jäykkä
Liitäntäkapasiteetti, taipuisa
2 jäykkää johdinta, joilla on sama poikkipinta
2 taipuisaa johdinta, joilla on sama poikkipinta
Kuorintapitus
Kiristysmomentti
Lisätarvikkeet / tyyppi / tuotenro
Työkälu / VDE-ISS 6 / 1201934
Asennussilta / EB 2-25/UKH / 0201362
Asennussilta / EB 3-25/UKH / 0201375

Tekniske data
Tekniske data
EU-typgodkjennesssertifikat
IECEx-sertifikat
Merking på produktet
Merkeisolasjonsspennning
Merkespenning
- ved brokobling med innleggslasker
Merkestrøm
Belastningsstrom maksimal
Temperaturøkning
Gjennomgangsmotstand
Brukstemperaturområde
Tilkoblingskapasitet
Merketvernsnitt
Tilkoblingsegenskaper stiv
Tilkoblingsegenskaper fleksibel
2 ledere med samme tverrsnitt, entrådet
2 ledere med samme tverrsnitt, flerådet
Avisoleringslengde
Driftmoment
Tilbehør / type / artikkelnummer
Verktøy / VDE-ISS 6 / 1201934
Innleggsbro / EB 2-25/UKH / 0201362
Innleggsbro / EB 3-25/UKH / 0201375

Tekniska data
Tekniska data
EU typgodkännande
IECEx-certifikat
Märkning på produkt
Märkisolationssspänning
Märkspänning
- Vid brygging med insticksbrygga
Märkström
Belastningsström maximal
Temperaturhöjning
Genomgångsresistans
Temperaturområde
Anslutningskapacitet
Märkarea
Anslutningskapacitet styv
Anslutningskapacitet flexibel
2 ledare med samma area, styva
2 ledare med samma area, flexibla
Avisoleringslängd
Vridmoment
Tilbehör/typ/artikelnr.
Verktyg / VDE-ISS 6 / 1201934
Insticksbrygga / EB 2-25/UKH / 0201362
Insticksbrygga / EB 3-25/UKH / 0201375

SLOVENSKO

Sponka za velik tok z vijačnim priključkom za uporabo v eksplozijsko ogroženih območjih

Sponka je predvidena za priključitev in povezavo bakrenih vodnikov v priključitvenih prostorih z vrsto protiek-spljozijske zaščite „eb“, „ec“ oz. „nA“.

⚠️ Pozor: upoštevajte splošne varnostne napotke. Slednji so vam na voljo v območju za prenos pod kate-gorijo Sicherheitshinweis (varnostni napotek).

1. Navodila za inštaliranje Povečana varnost „e“

Sponko morate vgraditi v ohišje, ki je primerno za vrsto protieksplozijske zaščite. Odvino od vrste protieksplo-zijske zaščite mora ohišje izpolnjevati naslednje zahteve:

- eksplozivni plini: IEC/EN 60079-0 in IEC/EN 60079-7

- eksploziven prah: IEC/EN 60079-0 in IEC/EN 60079-31

Pri nizanju vrstnih sponk drugih serij in velikosti ter drugih atestiranih komponent pazite, da so upoštewane pot-rebne razdalje za zračne in plazeče površinske tokove.

Sponko smete uporabljati v obratovalnih sredstvih s temperaturnim razredom T6 (npr. razdelilnih ali povezo-valnih omaricah). Pri tem upoštevajte nazivne vrednosti. Temperatura okolice na mestu vgradnje sme znašati največ +40 °C. Sponko je mogoče uporabljati tudi v obratovalnih sredstvih temperaturnih razredov T1 do T5. Pri uporabi v T1 do T4 upoštevajte najvišjo dovoljeno temperaturo izolacijskih delov (glejte tehnične podatke "Temperaturno območje uporabe").

2. Montaža in priključitev

2.1 Montaža na nosilno tračnico

Nataknite sponke na ustrezno nosilno tračnico. Zaradi optične ali električne ločitve lahko med sponke vstavite ploščice za ločevanje razdelkov ali pokrove. Pri nizanju sponk opremite končno sponko z odprto stranjo ohišja s pripadajočim pokrovom. Letev s sponkami na obeh straneh pritrudite z navedenim tipom končnega držala. Pri montaži pribora se ravnajte po prikazanem primeru. ([[2](#)])

2.2 Uporaba mostičkov

Da bi ustvarili skupine sponk z enakim potencialom, lahko povežete dve ali tri sosednje sponke. Potisnite vsta-vni mostiček (EB...) v spojno mesto sponke za velik tok tako, da se nastavek mostička zaskoči v ohišje sponke. Pritegnite vijake spojnega mesta z navedenim priteznim momentom (glejte tehnične podatke). ([[2](#)])

⚠️ POZOR: pri uporabi mostičev upoštevajte maksimalne standardne tokove, glejte tehnične podatke!

2.3 Priključitev vodnikov

Snemite navedeno dolžino izolacije z vodnikov (glejte tehnične podatke). Pletene vodnike lahko opremite z vot-licami. Stisnite votlice s stiskalnimi kleščami in zagotovite, da so izpolnjeni pogoji za preverjanje v skladu z DIN 46228 del 4. Dolžina bakrenih votlic mora ustrezati navedeni dolžini snetja izolacije na vodnikih. Vodnik poti-snite v spojno mesto do omejitve. Privijte vijak na spojnem mestu (priporočilo glede orodja, glejte pribor), upo-števajte navedeno območje priteznega momenta. Priporočilo: pritegnite vse vijake, tudi na nezasedenih spojinih mestih.

3. Potrdilo o skladnosti

Zgoraj naveden proizvod ustreza bistvenim zahtevam direktive 2014/34/EU (direktiva ATEX) in njenim spre-membam. Za ovrednotenje izpolnjevanja pogojev so določeni naslednji standardi:

- IEC 60079-0/EN 60079-0

- IEC 60079-7/EN 60079-7

Celoten seznam zadevnih standardov, vključno s številkami različic, glejte v potrdilu o skladnosti. Ta vam je za prenos na vaš računalnik na razpolago pod kategorijo Herstellererklärung (izjava proizvajalca).

Spodaj navedeni priglasitveni organ potrjuje usklajenost s predpisi ATEX-direktive:

DEKRA Certification B.V., P.O. Box 5185, 6802 ED Arnhem, Meander 1051, 6825 MJ Arnhem, NIEDER-LANDE [št. 0344]

Dokument velja za vse barvne variante!

DANSK

Stærkstrømsklemme med skruetilslutning til brug i eksplosionsfarlige områder

Klemmen er beregnet til tilslutning og forbindelse af kobberledninger i tilslutningsrum med beskyttelsesmåder „eb“, „ec“, eller „nA“.

⚠️ Vigtigt: Overhold de generelle sikkerhedsforskrifter. Denne kan downloades i download-området under kategorien sikkerhedsforskrifter.

1. Installationshenvisninger forhøjet sikkerhed „e“

Klemmen skal monteres i et hus, der er egnet til beskyttelsesmåden. Alt efter beskyttelsesmåde skal huset opfylde følgende krav:

- Brændbare gasser IEC/EN 60079-0 og IEC/EN 60079-7

- Brændbart støv: IEC/EN 60079-0 og IEC/EN 60079-31

Ved montering af rækkeklammer fra andre typerækker og i andre størrelser samt af andre certificerede komponenter skal det kontrolleres, at de krævede luft- og krybstrækninger ikke overskrides.

Klemmen må anvendes i materiel med temperaturklassen T6 (f.eks. forgrenings- eller tilslutningskasser). Vær opmærksom på at overholde mærkeværdierne. Omgivelsestemperaturen på indbygningsstedet må ikke overskride +40 C. Klemmen kan også anvendes i materiel med temperaturklasserne T1 til T5. For applikationerne i T1 til T4 må den maksimalt tilladte anvendelsestemperatur ved isolationsdelene ikke overskrides (se tekniske data "Anvendelsestemperaturområde").

2. Montage og tilslutning

2.1 Montage på bæreskinne

Lås klemmerne fast på en dertil passende bæreskinne. Til optisk eller elektrisk adskillelse kan der indsættes skilleplader eller endeplader mellem klemmerne. Ved rækkemontering af klemmerne skal slutklemmen med åben husside forsynes med den tilhørende endeplade. Fikser klemrækken på begge sider med en af de nævnte endeholdere. Monter tilbehøret som vist i eksemplet ved siden af. ([[2](#)])

2.2 Anvendelse af broer

For at danne klemmegrupper med samme potentiale kan der forbindes to eller tre klemmer, som befinder sig ved siden af hinanden. For indlægningsbroen (EB...) ind i stærkstrømsklemmens tilslutningspunkt, indtil broens tap går i indgreb i klemmehuset. Skru skruerne til tilslutningspunktet fast med det anførte drejningsmoment (se tekniske data). ([[2](#)])

⚠️ VIGTIGT: Vær opmærksom på den maksimale mærkestrøm ved anvendelse af broer, se den tekniske data!

2.3 Tilslutning af ledere

Afisolér lederne til den angivede længde (se de tekniske data). Flexible ledere kan forsynes med terminalrør.

Tryk terminalrør på med en crimptang og sørg for, at testkravene iht. DIN 46228 Del 4 er opfyldt. Kobbertyllens længde skal være i overensstemmelse med lederens angivne afisoleringslængde. Før lederen ind i tilslutningspunktet indtil anslag. Skru tilslutningspunktets skruer fast (værktøjsanbefaling, se tilbehør), vær opmærksom på det angivne tilspændingsmoment-område. Vi anbefaler: drej alle skruer fast, også til de ikke belagte tilslutningspunkter.

3. Overensstemmelseserklæring

Produktet, som er angivet ovenfor, er i overensstemmelse med de væsentlige krav i direktivet 2014/34/EU (ATEX-direktiv) og de dertil hørende ændringsdirektiver. Følgende relevante normer blev benyttet til konformitetsvurderingen:

- IEC 60079-0/EN 60079-0

- IEC 60079-7/EN 60079-7

Se overensstemmelseserklæringen for en fuldstændig liste over gældende standarder. Denne kan downloades i download-området under kategorien leverandørerklæring.

Overensstemmelsen med bestemmelserne i ATEX-direktivet er blevet bekræftet af følgende bemyndiget organ:

DEKRA Certification B.V., P.O. Box 5185, 6802 ED Arnhem, Meander 1051, 6825 MJ Arnhem, NIEDERLANDE [Kenn-Nr. 0344]

Dokumentet gælder for alle farvevarianter!

NEDERLANDS

Klem voor hoge stromen met schroefaansluiting voor de toepassing in Ex-omgevingen

De klem is bedoeld om kopergeleiders in aansluitruimtes met de beschermklassen „eb“, „ec“ of „nA“ aan te slui-ten en te verbinden.

⚠️ Let op: Neem de algemene veiligheidsaanwijzingen in acht. Deze kunt u downloaden op onze website in de categorie veiligheidsaanwijzingen.

1. Installatieaanwijzingen voor verhoogde veiligheid „e“

U moet de klem in een behuizing monteren, die geschikt is voor de beschermklasse. Afhankelijk van de be-schermpklasse moet de behuizing aan deze eisen voldoen:

- Brandbare gassen: IEC/EN 60079-0 en IEC/EN 60079-7

- Brandbare stoffen: IEC/EN 60079-0 en IEC/EN 60079-31

Zorg voor de vereiste lucht- en kruipwegen als de aansluitklemmen en andere series, afmetingen en andere gecertificeerde modulen aaneengeschakeld worden.

De klem mag in bedrijfsmiddelen met de temperatuurklasse T6 ingezet worden (bijvoorbeeld aftakings- of ver-bindingskast). Neem de nominale waarden in acht. De omgevingstemperatuur mag op de plaats van installatie maximaal +40 °C zijn. De klem is ook inzetbaar in bedrijfsmiddelen met de temperatuurklasse T1 tot en met T5. Houd u bij de toepassingen in T1 tot T4 aan de maximum toegestane temperatuur van de isoleringsdelen (zie 'gebruikstemperatuur' in de technische gegevens).

2. Monteren en aansluiten

2.1 Monteren op een montage rail

Klik de klemmen op een bijbehorende montage rail. Ten behoeve van de optische of elektrische scheiding kunt u groepenscheidingsplaten of afdekplaten tussen de klemmen aanbrengen. Bevestig bij aaneenschakeling van de klemmen de bijbehorende afdekplaat op de eindklemmen met een open behuizingszijde. Fixeer de klemmenstrook aan beide zijden met een van de genoemde types eindhouders. Voer de montage van het toe-behoren uit aan de hand van het hiernaast weergegeven voorbeeld. ([[2](#)])

2.2 Bruggen inzetten

Om klemgroepen te vormen met hetzelfde potentiaal kunt u twee of drie naburige aansluitklemmen verbinden. Leid de inlegbrug (EB...) in het aansluitpunt van de klem voor hoge stromen tot de brug in de klemmenbehu-izing vastklikkt. Draai de schroeven van het aansluitpunt aan met het aangegeven aanhaalmoment (zie techni-sche gegevens). ([[2](#)])

⚠️ LET OP: Neem de maximale nominale stroom in acht als bruggen worden gebruikt, zie technische ge-gevens!

2.3 Aders aansluiten

Strip de aders met de aangegeven lengte (zie technische gegevens). Flexibele aders kunnen voorzien worden van adereindhulzen. Krimp de adereindhulzen met een perstang en controleer of aan de testvereisten volgens DIN 46228 deel 4 wordt voldaan. De lengte van de koperhulzen moet overeenstemmen met de aangegeven striplengte van de ader. Voer de ader in het aansluitpunt tot deze niet meer verder kan. Draai de schroef van het aansluitpunt aan (gereedschapsadvies, zie toebehoren); neem het aangegeven draaimomentbereik in acht.

Aanbeveling: draai alle schroeven vast, ook de schroeven van de niet gebruikte aansluitpunten.

3. Conformiteitsverklaring

Het hierboven beschreven product voldoet aan de belangrijkste eisen van de richtlijn 2014/34/EU (ATEX-richt-lijn) en de bijbehorende wijzigingsrichtlijnen. Voor de beoordeling van de overeenstemming worden volgende relevante normen toegepast:

- IEC 60079-0/EN 60079-0

- IEC 60079-7/EN 60079-7

Zie certificaat van overeenstemming voor de volledige lijst met relevante normen, inclusief de uitgaveversies. Deze kunt u downloaden op onze website in de categorie fabrikantverklaring.

De hierna genoemde instantie certificeert de overeenstemming met de voorschriften van de ATEX-richtlijn: DEKRA Certification B.V., P.O. Box 5185, 6802 ED Arnhem, Meander 1051, 6825 MJ Arnhem, NEDERLAND [nr. 0344]

Document is voor alle kleurvarianten geldig!

PHOENIX CONTACT PHOENIX CONTACT GmbH & Co. KG
Flachsmarktstraße 8, 32825 Blomberg, Germany
Fax +49-(0)5235-341200, Phone +49-(0)5235-300

phoenixcontact.com

MNR 01060904 - 00

2019-07-11

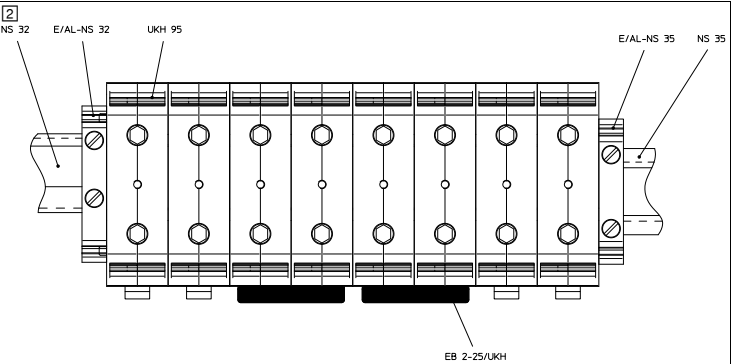
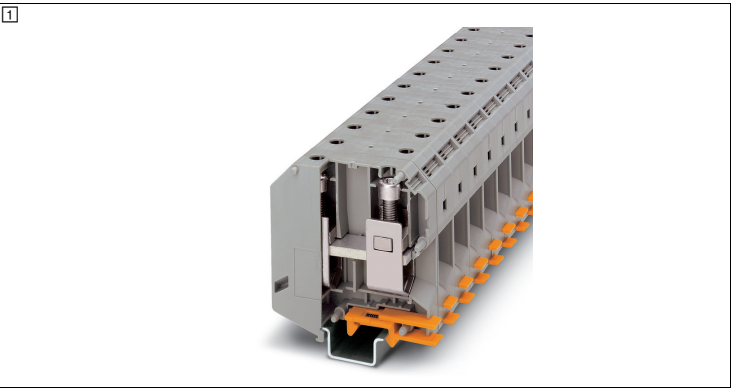
NL **Montageaanwijzing voor de elektro-installeateur**

DA **Monteringsvejledning for el-installatøren**

SL **Navodila za vgradnjo za elektroinstalaterje**

UKH 95

3010013



Tehnični podatki
Tehnični podatki
EU-potrdilo o preizkusu vzorca
IECEx-certifikat
Öznačitev na proizvodu
Nominalna izolacijska napetost
Nominalna napetost
- pri premostitvi z vstavnim mostičem
Nominalni tok
Obremenitveni tok maks.
Povišanje temperature
Upor
Obseg obratovalne temperature
Možnost priklopa
Nominalni prečni prerez
Možnost priklopa togi vodnik
Možnost priklopa pletenica
2 vodnika enakega prečnega preseka, toga
2 vodnika enakega prečnega preseka, pletena
Dolžina ogolitive
Pritezni moment
Pribor / Tip / Št. artikla
Orodje / VDE-ISS 6 / 1201934
Vstavni mostiček / EB 2-25/UKH / 0201362
Vstavni mostiček / EB 3-25/UKH / 0201375

Tekniske data
Tekniske data
EU-tipegodkendelse
IECEx-certifikat
Produktmærkning
Mærkeisolationsspænding
Isolationsmærkespænding
- i forbindelse med brokobling med indlægsbro
Mærkestrøm
Maks. belastningsstrøm
Temperaturforøgelse
Gennemgangsmodstand
Driftstemperaturområde
Tilslutningsevne
Dimensioneringstværsnit
Tilslutningsevne stiv
Tilslutningsevne fleksibel
2 ledere med samme tværsnit, stive
2 ledere med samme tværsnit, fleksible
Afisoleringslængde
Tilspændingsmoment
Tilbehør / type / artikelnr.
Værktøj / VDE-ISS 6 / 1201934
Indlægsbro / EB 2-25/UKH / 0201362
Indlægsbro / EB 3-25/UKH / 0201375

Technische gegevens
Technische gegevens
Eu-typecertificaat
IECEx-certificaat
Productcodering
nominale isolatiespanning
nominale spanning
- Bij overbrugging met inlegbrug
nominale stroom
belastingsstroom maximaal
Temperatuurverhoging
overgangsweerstand
Toepassingstemperatuurbereik
aansluitvermogen
nominale aansluitdoorsnede
Aansluitvermogen vast
Aansluitvermogen flexibel
2 massieve aders met dezelfde doorsnede
2 soepele aders met dezelfde doorsnede
striplengte
aandraaimoment
Toebehoren / type / artikelnr.
Gereedschap / VDE-ISS 6 / 1201934
inlegbrug / EB 2-25/UKH / 0201362
inlegbrug / EB 3-25/UKH /0201375



SCATTERGOOD & JOHNSON LTD

ELECTRICAL ENGINEERING & FLUID CONTROL DISTRIBUTORS

Est.1899

At Scattergood & Johnson Ltd, we pride ourselves on being a technical distributor to specialist industries.

Working with a range of quality product suppliers across a number of specialist markets, we are not your average 'box shifter' - we are your technical and supply chain partner.

We fully support every product we sell - for free! Our internal team and external sales engineers can answer any product or application question, no matter the complexity.

Backing up this technical ability is a range of 50,000+ products available from stock for nationwide next day delivery (same day if required!), or you can collect what you need from any of our trade counters around the UK.

Select your specialist interest below to learn more about how we can help.



Online, In Branch and On the Road - Scattergood & Johnson Ltd, there when you need us.

www.scatts.co.uk