

ENGLISH

Feed-through terminal block with screw connection for use in potentially explosive areas

The terminal is designed for connecting and linking copper wires in wiring spaces with "eb", "ec" or "nA" types of protection.

NOTE: Observe the general safety notes. These are available in the download area in the "Safety notes" category.

1. Installation instructions Increased safety "e"

The terminal block must be installed in a housing which is suitable for the type of protection. Depending on the type of protection, the housing must meet the following requirements:

- Flammable gases: IEC/EN 60079-0 and IEC/EN 60079-7
- Combustible dust: IEC/EN 60079-0 and IEC/EN 60079-31

When arranging terminal blocks of other series and sizes, as well as other certified components in rows, ensure that the required air clearances and creepage distances are observed.

The terminal block can be used in equipment (e. g. junction or connection boxes) with temperature class T6. The rated values must be adhered to. The ambient temperature at the installation location must not exceed +40 °C [104 °F]. The terminal block can also be used in equipment with temperature classes T1 to T5. The maximum permissible operating temperature at the insulating parts for applications in T1 to T4 must be maintained (see technical data "Operating temperature range").

2. Installation and connection

2.1 Installation on the DIN rail

Snap the terminal blocks onto a corresponding DIN rail. For optical or electrical isolation, partition plates or covers can be inserted between the terminal blocks. When the terminal blocks are arranged in rows, fit the end terminal with the open half of the housing with the corresponding cover. If the terminal strip is not protected against twisting, slipping or moving by other certified components, it must be fixed on both sides with one of the specified end brackets (see accessories). Observe the accompanying example when installing the accessories. (Z)

Note: When fixing terminal blocks with other certified components, ensure that the required air clearances and creepage distances are observed.

2.2 Use of bridges

To form terminal block groups with the same potential, connect terminal blocks together. To do so, push a plug-in bridge (FBS...) into the function shaft of the terminal block as far as it will go. Terminal blocks with a double function shaft can be used in the same way to implement a flexible chain bridge.

NOTE: Observe the maximum rated currents when using jumpers (see technical data)!

2.3 Use of reducing bridges

Technical data for the use of reducing bridges can be acquired upon request.

2.4 Connecting the conductors

Strip the conductors to the specified length (see technical data). Stranded conductors can be fitted with ferrules. Crimp the ferrules using crimping pliers and ensure that the test requirements listed in DIN 46228 Part 4 are met. The length of the copper ferrules must equal the specified conductor stripping length. Insert the conductor into the terminal point up to the stop. Tighten the screw of the terminal point (tool recommendation, see accessories), adhere to the specified torque range.

Recommendation: tighten all screws including those which are on terminal points that are not used.

3. Attestation of Conformity

The above-mentioned product conforms with the most important requirements of directive 2014/34/EU (ATEX directive) and its amending directives. The following relevant standards were consulted for evaluating the conformity:

- IEC 60079-0/EN 60079-0
- IEC 60079-7/EN 60079-7

For the complete list of relevant standards, including the issue status, see attestation of conformity. This is available in the download area under the category Manufacturer's Declaration.

Conformance with the provisions of the ATEX directive was certified by the following notified body:
DEKRA Certification B.V., P.O. Box 5185, 6802 ED Arnhem, Meander 1051, 6825 MJ Arnhem, NETHERLANDS [ID No. 0344]

4. Additional valid certificate

Country	Notified body	Certificate no. / file no.
USA/Canada	UL	E 192998

5. Technical data/requirements in accordance with UL and CSA standards

USR:
UL 60079-0, 4th Edition
UL 60079-7, 2nd Edition
CNR:
CAN/CSA E60079-0:02
CAN/CSA E60079-7:03

For applications in North America, these installation instructions apply with the following additions:

Technical data


Technical data
EU-type examination certificate
IECEX certificate
Marking on the product
Rated insulation voltage
Rated voltage
- at bridging with fixed bridge
Rated current
Maximum load current
Temperature increase
Contact resistance
Operating temperature range
Connection capacity
Rated cross section
Connection capacity rigid
Connection capacity flexible
2 conductors with same cross section, rigid
2 conductors with same cross section, flexible
Stripping length
Torque
Accessories / Type / Item No.
End cover / D-UT 16 / 3047206
Screwdriver / SZS 1,0X4,0 VDE / 1205066
End clamp / CLIPFIX 35-5 / 3022276
End clamp / CLIPFIX 35 / 3022218
Plug-in bridge / FBS 2-12 / 3005950

ENGLISH

Voltage V	600
Maximum load current A	85
Connectable conductor cross sections	AWG 16-4 rigid and flexible copper conductors
Conductor connection method	Factory and field wiring
Marking	USR: Class I, Zone I, AEx e IIC Gb/ CNR: Ex e IIC Gb

5.1 Acceptance criteria

- The suitability of the mounting equipment and the mounting method must be assessed in the end application.
- The connection cables at the terminal blocks must be adequately insulated for the voltages. The clearance between conductor insulation and the metal of the terminal point may not exceed 1 mm (see stripping length).
- During operation, the terminal blocks may not be used in an ambient temperature lower than -60 °C or higher than +110 °C.
- The terminal blocks have been rated for use in a housing with a minimum requirement of IP54. The suitability of the housing for the end application for increased safety is to be taken into consideration.
- The terminal points for the external connections of these terminal blocks have been rated in accordance with ANSI/UL 486E "Equipment Wiring Terminals for Use with Aluminum and/or Copper Conductors". The suitability of the terminal points must be assessed during the final acceptance.
- The air clearances and creepage distances between bare live parts with different potentials are to be taken into consideration in the end application.
- The suitability of the terminal blocks is to be confirmed via a temperature-rise test in the end application.
- If used in connection and junction boxes, the specified design and installation regulations must be taken into consideration.

 Document valid for all color versions! (Z)

DEUTSCH

Durchgangsklemme mit Schraubanschuss für den Einsatz in explosionsgefährdeten Bereichen

Die Klemme ist zum Anschließen und Verbinden von Kupferleitern in Anschlussräumen der Zündschutzarten „eb“, „ec“, bzw. „nA“ vorgesehen.

Achtung: Beachten Sie die Allgemeinen Sicherheits Hinweise. Diese stehen Ihnen im Download-Bereich unter der Kategorie Sicherheitshinweis zur Verfügung.

1. Installationshinweise Erhöhte Sicherheit „e“

Sie müssen die Klemme in einem Gehäuse einbauen, das für die Zündschutzart geeignet ist. Je nach Zündschutzart muss das Gehäuse diesen Anforderungen entsprechen:

- Brennbare Gase: IEC/EN 60079-0 und IEC/EN 60079-7
- Brennbarer Staub: IEC/EN 60079-0 und IEC/EN 60079-31

Achten Sie bei der Aneinanderreihung von Reihenklammern anderer Baureihen und -größen sowie anderen bescheinigten Bauteilen darauf, dass die erforderlichen Luft- und Kriechstrecken eingehalten werden.

Sie dürfen die Klemme in Betriebsmittel mit der Temperaturklasse T6 einsetzen (z. B. Abzweig- oder Verbindungskästen). Halten Sie dabei die Bemessungswerte ein. Die Umgebungstemperatur an der Einbaustelle darf maximal +40 °C betragen. Die Klemme ist auch in Betriebsmittel mit den Temperaturklassen T1 bis T5 einsetzbar. Halten Sie für Anwendungen im T1 bis T4 die höchstzulässige Einsatztemperatur an den Isolationsstellen ein (siehe technische Daten "Einsatztemperaturbereich").

2. Montieren und Anschließen

2.1 Montieren auf der Tragschiene

Rasten Sie die Klammern auf eine zugehörige Tragschiene. Zur optischen oder elektrischen Trennung können Sie Abteilungsstrennplatten oder Deckel zwischen den Klammern einsetzen. Versehen Sie bei Aneinanderreihung der Klammern die Endklemme mit offener Gehäuseseite mit dem zugehörigen Deckel. Wird die Klemmenleiste nicht durch andere bescheinigte Bauteile gegen verdrehen, verrutschen oder verschieben gesichert, muss diese beidseitig mit einem der benannten Endhalter fixiert werden (siehe Zubehör). Richten Sie sich bei der Montage des Zubehörs nach dem nebenstehenden Beispiel. (Z)

Achtung: Beachten Sie bei der Fixierung von Reihenklammern mit anderen bescheinigten Bauteilen darauf, dass die erforderlichen Luft- und Kriechstrecken eingehalten werden.

2.2 Verwendung von Brücken

Um Klammengruppen gleichen Potentials zu bilden, können Sie Reihenklammern miteinander verbinden. Drücken Sie dazu eine Steckbrücke (FBS...) bis zum Anschlag in den Funktionsschacht der Klammern ein. Auf die gleiche Weise können Sie bei Reihenklammern mit doppeltem Funktionsschacht eine flexible Kettenbrücke realisieren.

ACHTUNG: Beachten Sie die maximalen Bemessungsströme bei Verwendung der Brücken, siehe technische Daten!

2.3 Verwendung von Reduzierbrücken

Technische Daten zur Verwendung von Reduzierbrücken erhalten Sie auf Anfrage.

2.4 Anschließen der Leiter

Isolieren Sie die Leiter mit der angegebenen Länge ab (siehe technische Daten). Flexible Leiter können mit Aderendhülsen versehen werden. Verpressen Sie Aderendhülsen mit einer Presszange und stellen Sie sicher, dass die Prüfanforderungen gemäß DIN 46228 Teil 4 eingehalten werden. Die Länge der Kupferhülsen muss der angegebenen Abisolierlänge der Leiter entsprechen. Führen Sie den Leiter bis zum Anschlag in die Klemmstelle ein. Drehen Sie die Schraube der Klemmstelle an (Werkzeugempfehlung, siehe Zubehör), beachten Sie den angegebenen Drehmomentbereich.

Empfehlung: Drehen Sie alle Schrauben, auch die der nicht belegten Klemmstellen an.

3. Konformitätsbescheinigung

Das vorstehend bezeichnete Produkt stimmt mit den wesentlichen Anforderungen der Richtlinie 2014/34/EU (ATEX-Richtlinie) und deren Änderungsrichtlinien überein. Für die Beurteilung der Übereinstimmung wurden folgende einschlägige Normen herangezogen:

- IEC 60079-0/EN 60079-0
- IEC 60079-7/EN 60079-7

Die vollständige Liste der einschlägigen Normen, einschließlich der Ausgabestände, siehe Konformitätsbescheinigung. Diese steht Ihnen im Download-Bereich unter der Kategorie Herstellererklärung zur Verfügung.

Die folgende benannte Stelle bescheinigt die Übereinstimmung mit den Vorschriften der ATEX-Richtlinie:

DEKRA Certification B.V., P.O. Box 5185, 6802 ED Arnhem, Meander 1051, 6825 MJ Arnhem, NIEDERLANDE [Kenn-Nr. 0344]

4. Zusätzlich gültiges Zertifikat

Land	Benannte Stelle	Zertifikatsnr./Filenr.
USA/Kanada	UL	E 192998

5. Technische Daten / Anforderungen nach UL- und CSA-Standards

USR:

DEUTSCH

UL 60079-0, 4-Ausgabe
UL 60079-7, 2-Ausgabe
CNR:
CAN/CSA E60079-0:02
CAN/CSA E60079-7:03

Für die Anwendung in Nordamerika gilt diese Installationsanweisung mit den folgenden Ergänzungen:

Spannung V	600
Max. Belastungsstrom A	85
Anschließbare Leiterquerschnitte	AWG 16-4 starre und flexible Kupferleiter
Anschlussart der Leiter	Factory and field wiring
Kennzeichnung	USR: Class I, Zone I, AEx e IIC Gb/ CNR: Ex e IIC Gb

5.1 Annahmebedingungen

- Die Eignung der Montagemittel und der Montageart muss in der Endanwendung festgestellt werden.

- Die Anschlussleitungen an den Klammern müssen für die Spannungen angemessen isoliert sein. Der Abstand zwischen Leiterisolation und dem Metall der Klemmstelle darf 1 mm nicht überschreiten (siehe Abisolierlänge).

- Während des Betriebs dürfen die Reihenklammern nicht in einer Umgebungstemperatur niedriger als -60 °C und höher als +110 °C verwendet werden.


- Die Reihenklammern wurden für die Anwendung in einem Gehäuse mit einer Mindestanforderung von IP54 beurteilt. Die Eignung des Gehäuses für die Endanwendung für die erhöhte Sicherheit ist zu berücksichtigen.

- Die Klemmstellen für äußere Anschlüsse dieser Reihenklammern wurden nach ANSI/UL 486E „Equipment Wiring Terminals for Use with Aluminium and/or Copper Conductors“ beurteilt. Die Eignung der Klemmstellen muss in der Endabnahme festgestellt werden.

- Die Luft- und Kriechstrecken zwischen blanken spannungsführenden Teilen mit unterschiedlichen Potenzialen sind in der Endanwendung zu beachten.

- Durch eine Erwärmungsprüfung in der Endanwendung ist die Eignung der Klammern zu bestätigen.

- Bei Verwendung in Anschluss- und Verbindungskästen müssen die festgelegten Aufbau- und Installationsvorgaben berücksichtigt werden.

 Dokument für alle Farbvarianten gültig!



PHOENIX CONTACT GmbH & Co. KG
Flachmarktstraße 8, 32825 Blomberg, Germany
Fax +49-(0)5235-341200, Phone +49-(0)5235-300

phoenixcontact.com

MNR 01017849 - 02

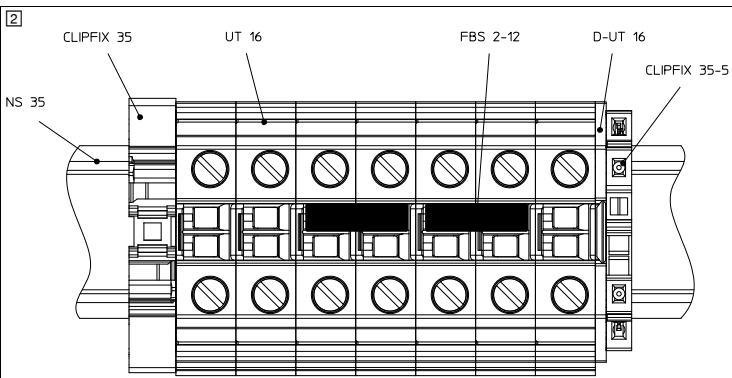
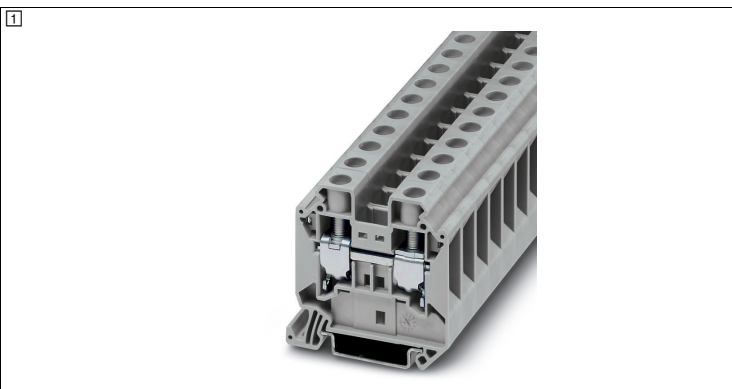
2019-11-05

DE Einbauanweisung für den Elektroinstallateur

EN Installation notes for electricians

UT 16

3044199



PORTUGUÊS

Borne de passagem com conexão por parafuso para utilização em áreas potencialmente explosivas

O borne foi projetado para conectorização e terminação de cabos de cobre em áreas de conexão com os tipos de proteção contra ignição "eb", "ec" ou "nA".

Importante: observar as seguintes indicações de segurança gerais. Estas estão disponíveis na seção download na categoria indicações de segurança.

1. Instruções de instalação Segurança elevada “e”

É necessário montar o terminal em um invólucro adequado para o tipo de proteção contra ignição. Conforme o tipo de proteção contra ignição, o invólucro precisa respeitar os seguintes requisitos:

- Gases combustíveis: IEC/EN 60079-0 e IEC/EN 60079-7

- Poeira combustível: IEC/EN 60079-0 e IEC/EN 60079-31

No caso da instalação em linha com réguas de bornes de outras séries e tamanhos, bem como outros componentes certificados, observe o cumprimento das distâncias de isolamento e fuga previstas.

O borne pode ser utilizado em equipamentos com a classe de temperatura T6 (p. ex., caixas de derivação ou de junção) . Os valores nominais devem ser respeitados. A temperatura ambiente no local de instalação não pode exceder +40 °C. O borne também pode também ser empregado em equipamentos com as classes de temperatura T1 até T5. Em aplicações em T1 até T4, deve ser respeitada a temperatura de operação admissível máxima nas partes de isolamento (ver nos dados técnicos o "capítulo sobre temperatura de aplicação").

2. Montagem e conexão

2.1 Montagem sobre o trilho de fixação

Encaixe os bornes em um trilho de fixação compatível. Para fins de isolamento ótico e elétrico, podem ser inseridas placas de divisão ou tampas entre os bornes. Ao acoplar os bornes em linha, equipe o último borne com lateral aberta com a tampa correspondente. Se a régua de bornes não for protegida contra torção, deslize ou deslocação por outros componentes certificados, ela precisa ser fixada de ambos os lados com um dos postes indicados (ver acessórios). Para executar a montagem dos acessórios, consulte o exemplo ao lado. (I2)

IMPORTANTE: no caso de fixação de réguas de bornes com outros componentes certificados, garanta o cumprimento das distâncias de isolamento e fuga previstas.

2.2 Emprego de pontes conectoras

Para formar grupos de bornes com o mesmo potencial, pode-se interconectar réguas de bornes. Para isso, insira uma ponte (FBS...) até o batente no canal funcional dos bornes. Da mesma maneira, no caso de réguas de bornes com canal funcional duplo, é possível realizar um flexível jumpeamento em cadeia.

ATENÇÃO: observar as correntes de dimensionamento máximas ao utilizar as pontes, ver dados técnicos!

2.3 Uso de pontes redutoras

Ponto consulta, são disponibilizados dados técnicos para uso de pontes redutoras.

2.4 Conexão dos condutores

Remova o comprimento indicado do isolamento dos fios (consulte os dados técnicos). Os fios flexíveis podem ser equipados com terminais tubulares. Execute a crimpagem de terminais tubulares a cabos usando um alicate de crimpagem e certifique-se de que os testes requeridos sejam cumpridos conforme DIN 46228, Parte 4. O comprimento dos terminais de cobre deve corresponder ao comprimento de decapagem indicado dos condutores. Introduza o fio no ponto de ligação até o batente. Aperte o parafuso no ponto de ligação (recomendação de ferramenta, ver acessórios); observe o intervalo de torque indicado.

Recomendação: aperte todos os parafusos, mesmo os dos pontos de ligação que não estejam ocupados.

3. Declaração de conformidade

O produto acima designado está em conformidade com os requisitos fundamentais da Diretiva 2014/34/UE (Diretiva ATEX) e suas alterações. Para a avaliação da correspondência, foram usadas as seguintes normas relacionadas:

- IEC 60079-0/EN 60079-0

- IEC 60079-7/EN 60079-7

Para ver a lista completa das normas relacionadas, incluindo versões, consultar o certificado de conformidade. Esta encontra-se disponível na seção Download, sob a rubrica Declaração do Fabricante.

O seguinte órgão notificado certifica a conformidade com as disposições da Diretiva ATEX:

DEKRA Certification B.V., P.O. Box 5185, 6802 ED Arnhem, Meander 1051, 6825 MJ Arnhem, PAÍSES BAIXOS [Número de identificação. 0344]

4. Certificado adicionalmente válido

País	Órgão notificado	N.º de certificado/n.º de arquivo
EUA/Canadá	UL	E 192998

5. Dados técnicos / Requisitos de acordo com as normas UL e CSA

USR:

UL 60079-0, 4 Edição

UL 60079-7, 2 Edição

CNR:

CAN/CSA E60079-0:02

Dados técnicos
Certificação de teste de amostra construtiva EU
Certificado IECEx
Identificação no produto
Tensão de isolamento nominal
Tensão nominal
- para jumpeamento com jumper fixo
Corrente nominal
Corrente de carga máxima
Aumento de temperatura
Resistência de passagem
Gama de temperaturas de aplicação
Capacidade de conexão
Bitola
Capacidade de conexão, cabo rígido
Capacidade de conexão, cabo flexível
2 condutores com o mesmo perfil, fixos
2 condutores com o mesmo perfil, flexíveis
Comprimento de isolamento
Torque
Acessórios / Modelo / Cód.
Tampa terminal / D-UT 16 / 3047206
Chave de fenda / SZS 1,0X4,0 VDE / 1205066
Base / CLIPFIX 35-5 / 3022276
Base / CLIPFIX 35 / 3022218
Jumper de encaixe / FBS 2-12 / 3005950

PORTUGUÊS

CAN/CSA E60079-7:03

I Para aplicação na América do Norte, estas instruções de instalação valem com as seguintes adições:

Tensão V	600
Corrente de carga máx. A	85
Bitolas de condutor conectáveis	Condutores de cobre rígidos e flexíveis AWG 16-4
Tipo de conexão dos condutores	Factory and field wiring
Identificação	USR: Class I, Zone I, AEx e IIC Gb/ CNR: Ex e IIC Gb

5.1 Critérios de aprovação

- A adequação dos meios de montagem e do tipo de montagem devem ser determinados na aplicação final.

- Os cabos de conexão nos bornes devem estar adequadamente isolados para as tensões. A distância entre o isolamento do condutor e o metal do ponto de conexão não deve exceder 1 mm (consulte o comprimento de decapagem).

- Durante a operação, as réguas de bornes não devem ser utilizadas em temperatura ambiente abaixo de -60 °C e acima de +110 °C.

- As réguas de bornes foram avaliadas para a aplicação numa caixa com requisito mínimo de IP54. A adequação da caixa para a aplicação final para segurança aumentada deve ser levada em consideração.

- Os pontos de conexão para conexões externas dessas réguas de bornes foram avaliadas de acordo com ANSI/UL 486E "Equipment Wiring Terminals for Use with Aluminium and/or Copper Conductors". A adequação dos pontos de conexão deve ser determinada na aprovação final.

- As distâncias de isolamento e fuga entre peças condutoras de tensão descobertas com potenciais diferentes têm de ser tomadas em consideração na utilização final.

- A adequação dos bornes deve ser confirmada por um teste de aquecimento na aplicação final.

- Quando usado em caixas de conexão e de junção, requisitos de montagem e instalação especificados devem ser levados em consideração.

i Este documento é válido para produtos em todas as cores disponíveis!

ESPAÑOL

Borne de paso con conexión por tornillo para el empleo en zonas Ex

El borne está pensado para la conexión de cables de cobre en salas de conexiones con los tipos de protección contra la ignición "eb", "ec" o "nA".

IMPORTANTE: tenga en cuenta las indicaciones de seguridad generales. Estas pueden descargarse en el área de descargas, en la categoría "Indicaciones de seguridad".

1. Indicaciones de instalación, seguridad aumentada "e"

El borne debe instalarse en una carcasa que sea adecuada para el grado de protección frente a inflamación. Dependiendo del grado de protección frente a inflamación, la carcasa debe cumplir estos requisitos:

- Gases inflamables: IEC/EN 60079-0 y IEC/EN 60079-7

- Polvo inflamable: IEC/EN 60079-0 y IEC/EN 60079-31

En caso de una concatenación de bornes para carril de otras series y tamaños, así como de otros componentes certificados, asegúrese de que se respetan las líneas reglamentarias de aislamiento y fuga.

El borne puede emplearse en equipos con la clase de temperatura T6 (p. ej. cajas de ramificación o conexión). Para ello deben respetarse los valores de dimensionado. La temperatura ambiente en el lugar de instalación no debe superar +40 °C. El borne también puede emplearse en equipos con las clases de temperatura T1 a T5. Para aplicaciones en T1 a T4, respete la temperatura de empleo máxima en las piezas aislantes (véanse los datos técnicos en "Rango de temperatura de empleo").

2. Montar y conectar

2.1 Montaje sobre carril

Encaje las bornas en el carril DIN correspondiente. Para la separación óptica o eléctrica pueden emplearse placas separadoras o tapas entre las bornas. Para instalar bornas yuxtapuestas, coloque la tapa correspondiente en la borna final con el lado de la carcasa abierto. Si el regletero de bornas no está asegurado contra el giro, el deslizamiento o el desplazamiento a través de otros componentes autorizados, es necesario fijarlo a ambos lados con uno de los soportes finales mencionados (consulte los accesorios). Para el montaje de los accesorios, siga el ejemplo adjunto. (I2)

IMPORTANTE: en caso de fijación de bornas para carril con otros componentes autorizados, asegúrese de que se respetan las líneas de fuga y distancias de aislamiento en aire.

2.2 Empleo de puentes

Para formar grupos de bornes del mismo potencial, es posible conectar bornes para carril unos con otros. Para ello, introduzca a presión un puente enchufable (FBS...) hasta el tope en el foso funcional de los bornes. De la misma manera, para bornes para carril con foso funcional doble es posible realizar un puenteado flexible en cadena.

IMPORTANTE: Cuando se empleen los puentes se deben tener en cuenta las corrientes asignadas máximas, ver los datos técnicos.

2.3 Utilización de puentes reductores

Puede obtener los datos técnicos para la utilización de puentes reductores bajo pedido.

2.4 Conexión de los conductores

Pele los conductores en la longitud indicada (véanse los datos técnicos). En los conductores flexibles pueden instalarse punteras. Engarce las punteras con una pinza de crimpado y asegúrese de que se cumplen los requisitos de pruebas de acuerdo con DIN 46228 parte 4. La longitud de los casquillos de cobre debe corresponderse con la longitud de pelado indicada de los conductores. Introduzca el cable en el punto de embornaje hasta el tope. Apriete el tornillo del punto de embornaje (ver accesorios para recomendación de herramienta); respete el rango de pares indicado.

Recomendación: apriete todos los tornillos, incluso los de los puntos de embornaje no ocupados.

3. Certificado de conformidad

El producto nombrado más arriba cumple los requisitos esenciales de la directiva 2014/34/UE (Directiva ATEX) y sus modificaciones. Para evaluar la conformidad se tomaron como referencia las siguientes normas vigentes:

- IEC 60079-0/EN 60079-0

- IEC 60079-7/EN 60079-7

La lista completa de normas pertinentes, incluyendo la versión, figura en el certificado de conformidad. Puede descargarlo en el área de descargas bajo la categoría "Declaración del fabricante".

La conformidad con las prescripciones de la Directiva ATEX ha sido certificada por el siguiente organismo notificado:

DEKRA Certification B.V., P.O. Box 5185, 6802 ED Arnhem, Meander 1051, 6825 MJ Arnhem, PAÍSES BAJOS [nº ident. 0344]

4. Certificado válido adicional

País	Organismo notificado	N.º de certificado/n.º de expediente
EE. UU./Canadá	UL	E 192998

5. Datos técnicos / requisitos conforme a los estándares UL y CSA

USR:

Datos técnicos
Datos técnicos
Certificado de examen de tipo CE
Certificado IECEx
Marcado en el producto
Tensión de aislamiento de dimensionamiento
Tensión de dimensionamiento
- para puentear con puente fijo
Corriente asignada
Corriente de carga máxima
Aumento de temperatura
Resistencia de contacto
Margen de temperatura de empleo
Capacidad de conexión
Sección de dimensionamiento
Capacidad de conexión, cable rígido
Capacidad de conexión, cable flexible
2 conductores con la misma sección, rígidos
2 conductores con la misma sección, flexibles
Longitud a desaislar
Par
Accesorios / tipo / código
Tapa final / D-UT 16 / 3047206
Destornillador / SZS 1,0X4,0 VDE / 1205066
Soporte final / CLIPFIX 35-5 / 3022276
Soporte final / CLIPFIX 35 / 3022218
Puente enchufable / FBS 2-12 / 3005950

ESPAÑOL

UL 60079-0, 4ª edición

UL 60079-7, 2ª edición

CNR:

CAN/CSA E60079-0:02

CAN/CSA E60079-7:03

I Para la aplicación en América del Norte son válidas estas instrucciones de instalación con las siguientes adiciones:

Tensión V	600
Corriente de carga máx. A	85
Sección de cable conectable	AWG 16-4 conductor de cobre rígido y flexible
Tipo de conexión del conductor	Factory and field wiring
Marcado	USR: Class I, Zone I, AEx e IIC Gb/ CNR: Ex e IIC Gb

5.1 Condiciones de aceptación

La idoneidad del material de montaje y de la clase de montaje debe determinarla la aplicación final.

- Los cables de conexión en las bornas deben estar aislados adecuadamente a las tensiones. La distancia entre el aislamiento del cable y el metal del punto de embornaje no debe exceder de 1 mm (ver la longitud de pelado).

- Durante el funcionamiento, las bornas para carril no deben utilizarse a una temperatura ambiente inferior a -60 °C ni superior a +110 °C.

- Las bornas para carril han sido evaluadas para la utilización en una carcasa con un requisito mínimo de IP54. Se debe prestar atención a la idoneidad de la carcasa para la aplicación final para la seguridad elevada.

- Los puntos de embornaje para conexiones exteriores de estas bornas para carril han sido evaluados conforme a la norma ANSI/UL 486E "Equipment Wiring Terminals for Use with Aluminium and/or Copper Conductors". La idoneidad de los puntos de embornaje debe determinarla la inspección final.

- Las líneas de fuga y distancias de aislamiento en aire entre las partes activas desnudas con diferentes potenciales deben tenerse en cuenta en la aplicación final.

- La idoneidad de las bornas debe confirmarse mediante una verificación de calentamiento en la aplicación final.

- En caso de utilización en cajas de conexión se deben tener en cuenta las especificaciones en cuanto a estructura e instalación.

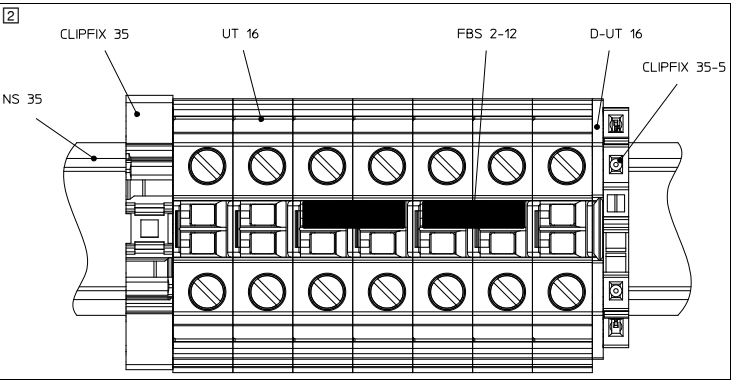
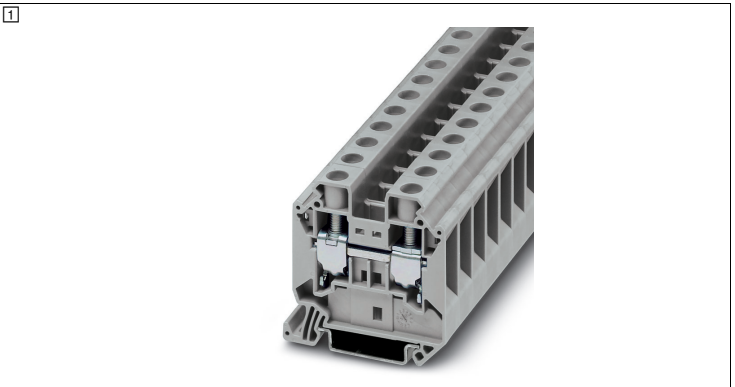
i ¡Este documento es válido para todas las variantes de color!

PHOENIX CONTACT	PHOENIX CONTACT GmbH & Co. KG Flachsmarktstraße 8, 32825 Blomberg, Germany Fax +49-(0)5235-341200, Phone +49-(0)5235-300
phoenixcontact.com	MNR 01017849 - 02
2019-11-05	

ES Instrucciones de montaje para el instalador eléctrico

PT Instrução de montagem para o eletricitista

UT 16



3044199

ČEŠTINA

Průchozí svornice se šroubovou přípojkou pro použití ve výrobním prostředí

Svornice je určena k připojování a spojování měděných vodičů v přípojovacích prostorech s druhem ochrany „eb“, „ec“, resp. „nA“.

Pozor: Dodržujte Všeobecné bezpečnostní pokyny. Najdete je na stránce s dokumenty ke stažení v kategorii Bezpečnostní pokyny.

1. Pokyny pro instalaci Zvýšená bezpečnost „e“

Svornici musíte vestavět do pouzdra, které je pro daný druh ochrany vhodné a přezkoušené. Podle druhu ochrany musí pouzdro splňovat tyto požadavky:
- hořlavé plyny: IEC/EN 60079-0 a IEC/EN 60079-7
- hořlavý prach: IEC/EN 60079-0 a IEC/EN 60079-31
Při řazení řadových svornic jiných konstrukčních řad a velikostí a jiných certifikovaných součástí dbejte na dodržení požadovaných drah vzdušných a plazivých proudů.

Svornice smí být použita v provozních prostředích s teplotní třídou T6 (např. odbočovacích nebo spojovacích skříních). Dodržujte při tom příslušné jmenovité hodnoty. Maximální dovolená teplota prostředí na místě montáže je +40 °C. Svornice je použitelná i v provozních prostředích s teplotními třídami T1 až T5. Při použití v prostředích s T1 až T4 dodržujte maximální přípustnou provozní teplotu uvedenou na izolačních součástech (viz technické údaje, "Rozsah provozních teplot").

2. Montáž a připojení

2.1 Montáž na nosnou lištu

Zahákněte svornice na příslušnou nosnou lištu. K optickému nebo elektrickému oddělení je možné vložit mezi svornice oddělovací desky sekci nebo koncové desky. Při řazení svorek opatřete koncovou svorku s otevřenou stranou pouzdra příslušnou koncovou deskou. Pokud svorkovnice není jinými certifikovanými součástmi zajištěna proti pootočení, sklouznutí nebo posunutí, musí se na obou stranách upevnit uvedenou koncovkou (viz příslušenství). Při montáži příslušenství se řiďte vedle uvedeným příkladem. (🔗)

Pozor: Při upevňování řadových svornic s jinými certifikovanými součástmi dbejte na dodržování požadovaných vzdušných vzdáleností a drah plazivých proudů.

2.2 Použití můstků

Je možné navzájem spojit řadové svornice do skupinek o stejném napětí. Zatláčte za tím účelem propojovací můstek (FBS...) až na doraz do prostoru svornic pro funkční prvek. Stejným způsobem lze u řadových svornic s dvojitým prostorem pro funkční prvek uskutečnit pružné řetězové přemostění.

POZOR: Při použití můstků dbejte na maximální jmenovité proudy, viz technické údaje!

2.3 Použití redukčních můstků

Technické údaje týkající se použití redukčních můstků obdržíte na vyžádání.

2.4 Připojení vodičů

Odizolujte vodiče v uvedené délce (viz technické údaje). Ohebné vodiče můžete opatřit koncovkami. Koncovky vodičů nalisujte lisovacími kleštěmi a zajišťete dodržení zkušebních požadavků podle DIN 46228, část 4. Délka měděných koncovek musí odpovídat uvedené délce odizolování vodičů. Vodič zasuňte do svorky až na doraz. Utáhněte šroub bodu připojení (doporučené nářadí viz příslušenství). Dodržte při tom uvedený rozsah uťahovacího momentu.

Doporučení: utáhněte všechny šrouby; i v neobsazených bodech připojení.

3. Osvědčení o shodě

Výše označený výrobek je v souladu s hlavními požadavky směrnice 2014/34/EU (ATEX) a jejich změn. Při posuzování shody byly vzaty v úvahu následující příslušné normy:

- IEC 60079-0 / EN 60079-0
- IEC 60079-7 / EN 60079-7

Úplný seznam příslušných norem včetně údajů o vydáních viz osvědčení o shodě. Toto osvědčení najdete na stránce s dokumenty ke stažení v kategorii Prohlášení výrobce.

Shoda s předpisy směrnice ATEX byla potvrzena následujícím oznámeným subjektem:

DEKRA Certification B.V., P.O. Box 5185, 6802 ED Arnhem, Meander 1051, 6825 MJ Arnhem, NIZOZEMÍ [ident. č. 0344]

4. Doplňkově platný certifikát

Země	Autorizované místo	Č. certifikátu / č. souboru
USA/Kanada	UL	E 192998

5. Technické údaje / požadavky podle norem UL- a CSA

USR:

UL 60079-0, 4. vydání

UL 60079-7, 2. vydání

CNR:

CAN/CSA E60079-0:02

CAN/CSA E60079-7:03

! Pro použití v Severní Americe platí tyto pokyny pro instalaci s následujícími dodatky:

ČEŠTINA

Napětí V	600
Max. zatěžovací proud A	85
Připojitelné průřezy vodičů	AWG 16-4 pevné a flexibilní měděné vodiče
Typ připojení vodičů	Factory and field wiring
Označení	USR: Class I, Zone I, AEx e IIC Gb/ CNR: Ex e IIC Gb

5.1 Podmínky přejímky

- Vhodnost montážních prostředků a druh montáže musí být stanoven v konečné aplikaci.

- Připojovací kabely na svornicích musí být pro daná napětí dostatečně izolovány. Vzdálenost mezi izolační vodiče a kovem bodu připojení nesmí překročit 1 mm (viz délka odizolování).

- Během provozu se řadové svornice nesmí používat při teplotě okolí nižší než -60 °C a vyšší než +110 °C.

- Řadové svornice byly dimenzovány pro použití v pouzdře s minimálním požadavkem IP54. Je třeba zohlednit vhodnost pouzdra pro konečné použití pro zvýšení bezpečnosti.

- Body připojení pro externí přípojky těchto řadových svornic byly posouzeny v souladu s ANSI / UL 486E "Equipment Wiring Terminals for Use with Aluminium and/or Copper Conductors". Vhodnost bodů připojení musí být určena při konečné přejímce.

- Při konečném použití je třeba zohlednit vzdušné vzdálenosti a dráhy plazivých proudů mezi holými částmi pod napětím s různými potenciály.

- Vhodnost svornic se potvrzuje pomocí zkoušky oteplení v konečné aplikaci.

- Při použití ve spojovacích a propojovacích skříních je třeba zohlednit stanovené konstrukční a instalační specifikace.

! Dokument platí pro všechna barevná provedení!

POLSKI

Złączka szynowa przepustowa z połączeniem śrubowym do zastosowania w obszarach zagrożonych wybuchem

Złączka szynowa jest przeznaczona do przyłączania i łączenia przewodów miedzianych w przedziałach przyłączeniowych z typami ochrony przeciwybuchowej „eb”, „ec” lub „nA”.

! **Uwaga:** Należy stosować się do ogólnych uwag dotyczących bezpieczeństwa. Są one dostępne w zakładce Do pobrania, w kategorii Uwagi dotyczące bezpieczeństwa.

1. Uwagi dotyczące instalacji Podwyższone bezpieczeństwo „e”

Złączka szynowa musi zostać wbudowana w obudowie spełniającej wymagania ochrony przed zapłonem. W zależności od rodzaju ochrony przed zapłonem obudowa musi spełniać następujące wymagania:

- gazy palne: IEC/EN 60079-0 i IEC/EN 60079-7

- pyły palne: IEC/EN 60079-0 i IEC/EN 60079-31

W przypadku łączenia w szereg złązek szynowych innych serii i rozmiarów oraz innych zatwierdzonych komponentów należy zadbać o zachowanie wymaganych odstępów izolacyjnych w powietrzu i po powierzchni.

Złączkę szynową wolno stosować w urządzeniach (np. skrzynkach odgądalnych i przyłączowych) o klasie temperatur T6. Zachować wartości znamionowe. Temperatura otoczenia w miejscu montażu może wynosić maksymalnie +40°C. Złączkę szynową wolno stosować również w urządzeniach o klasach temperatur od T1 do T5. W przypadku zastosowań w klasach temperatur od T1 do T4 zachować maksymalną dopuszczalną temperaturę roboczą przy częściach izolowanych (patrz dane techniczne „Zakres temperatury roboczej”).

2. Montaż i przyłączanie

2.1 Montaż na szynie nośnej

Zatrzasnąc złączki szynowe na odpowiedniej szynie DIN. Do separacji optycznej lub elektrycznej pomiędzy złączkami szynowymi można zastosować płytki dzielące lub płytki końcowe. W przypadku łączenia złązek szynowych w szereg na końcową złączkę szynową z otwartą stroną obudowy należy założyć odpowiednią płytkę końcową. Jeśli listwa ze złączkami nie jest zabezpieczona przed skręceniem, zsunięciem lub przesunięciem za pomocą innych atestowanych komponentów, wówczas należy ją zamocować z obu stron jednym z zalecanych trzymaczy końcowych (patrz akcesoria). Podczas montażu akcesoriów należy kierować się umieszczonym obok przykladem. (🔗)

! **Uwaga:**w przypadku łączenia złązek szynowych z innymi zatwierdzonymi komponentami należy zadbać o zachowanie wymaganych odstępów izolacyjnych powietrznych i powierzchniowych.

2.2 Zastosowanie mostków

W razie potrzeby można połączyć żądaną ilość biegunów, aby utworzyć grupy złązek szynowych o tym samym potencjale. W tym celu wcisnąć do oporu zworkę (FBS...) do gniazda funkcyjnego złązek szynowych. W ten sam sposób w przypadku złązek szynowych za pomocą podwójnych gniazd funkcyjnych można wykonać elastyczne mostkowanie łańcuchowe.

! **UWAGA:** W przypadku zastosowania mostków należy przestrzegać ograniczeń maksymalnych prądów znamionowych, patrz dane techniczne!

2.3 Zastosowanie mostków redukcyjnych

Dane techniczne dotyczące zastosowania mostków redukcyjnych są dostępne na zapytanie.

2.4 Przyłączanie przewodów

Zdjąc izolację z przewodów na podanej długości (patrz dane techniczne). Na przewodach typu linka można zastosować tulejki. Zaciśnąć tulejki praską zaciskową i upewnić się, że spełnione zostały wymagania w zakresie kontroli wg DIN 46228, część 4. Długość tulejek miedzianych musi być zgodna z podaną długością zdejmowania izolacji z przewodów. Wprowadzić przewód do oporu w punkt połączeniowy. Dokręcić śrubę punktu połączeniowego (zalecane narzędzie - patrz akcesoria) podanym momentem.

Zalecenie: dokręcić wszystkie śruby, także śruby niezajętych punktów połączeniowych.

3. Świadectwo zgodności

Opisany powyżej produkt jest zgodny z istotnymi wymogami następującej dyrektywy 2014/34/UE (dyrektywa ATEX) oraz ich dyrektywami zmieniającymi. Do oceny zgodności wykorzystano następujące mające zastosowanie normy:

- IEC 60079-0/EN 60079-0

- IEC 60079-7/EN 60079-7

Kompletna lista właściwych norm, wraz z wersją wydania, patrz Deklaracja zgodności. Jest ona dostępna w zakładce pobierania, kategoria Deklaracja producenta.

Wymieniona poniżej instytucja potwierdza zgodność z przepisami dyrektywy

ATEX:

DEKRA Certification B.V., P.O. Box 5185, 6802 ED Arnhem, Meander 1051, 6825 MJ Arnhem, HOLANDIA [nr ident. 0344]

4. Dodatkowo obowiązujący certyfikat

Kraj	Jednostka notyfikowana	Nr certyfikatu / nr ref.
USA/Kanada	UL	E 192998

POLSKI

5. Dane techniczne / wymogi wg norm UL i CSA

USR:

UL 60079-0, wydanie 4

UL 60079-7, wydanie 2

CNR:

CAN/CSA E60079-0:02

CAN/CSA E60079-7:03

! W przypadku stosowania w Ameryce Północnej oprócz niniejszej instrukcji instalacji obowiązują także poniższe uzupełnienia:

Napięcie V	600
Maks. prąd obciążenia A	85
Możliwe do podłączenia przekroje przewodów	AWG 16-4 drut i linka, przewody miedziane
Rodzaj przyłącza przewodów	Factory and field wiring
Oznakowanie	USR: Class I, Zone I, AEx e IIC Gb/ CNR: Ex e IIC Gb

5.1 Warunki odbioru

- Odpowiednie środki i sposób montażu należy ustalić w oparciu o warunki zastosowania końcowego.

- Przewody przyłączeniowe na złączkach szynowych muszą być zaizolowane odpowiednio do występujących napięć. Odstęp między izolacją przewodu a częścią metalową punktu połączeniowego nie może wynosić więcej niż 1 mm (patrz długość zaizolowania).

- Złączki szynowe nie mogą być w trakcie eksploatacji stosowane w temperaturze otoczenia niższej niż -60°C ani wyższej niż +110°C.

- Złączki szynowe zostały ocenione pod kątem zastosowania w obudowie spełniającej wymogi co najmniej IP54. Należy ustalić, czy obudowa ma wzmocnioną budowę, odpowiednio do zastosowania końcowego.

- Punkty połączeniowe do zewnętrznych przyłączy tych złązek szynowych zostały ocenione zgodnie z ANSI/UL 486E „Equipment Wiring Terminals for Use with Aluminium and/or Copper Conductors”. Podczas odbioru końcowego należy sprawdzić, czy punkty połączeniowe nadają się do zastosowania.

- W zastosowaniu końcowym należy zwracać uwagę na odstępy izolacyjne powietrzne i powierzchniowe pomiędzy odsonionymi częściami czynnymi o różnych potencjałach.

- Zdatość złązek szynowych do zastosowania należy potwierdzić poprzez badanie nagrzewania w warunkach zastosowania końcowego.

- W przypadku stosowania w skrzynkach przyłączeniowych i połączeniowych należy przestrzegać ustalonych zaleceń dot. wykonania i instalacji.

! Dokument ten obowiązuje dla wszystkich wersji kolorystycznych!

PHOENIX CONTACT	PHOENIX CONTACT GmbH & Co. KG Flachsmarkstraße 8, 32825 Blomberg, Germany Fax +49-(0)5235-341200, Phone +49-(0)5235-300
------------------------	---

phoenixcontact.com

MNR 01017849 - 02

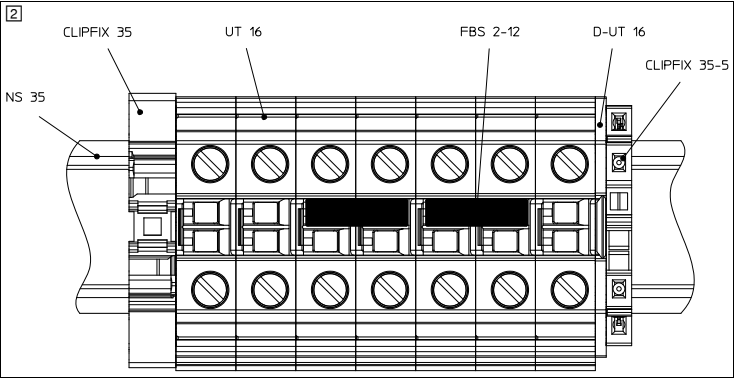
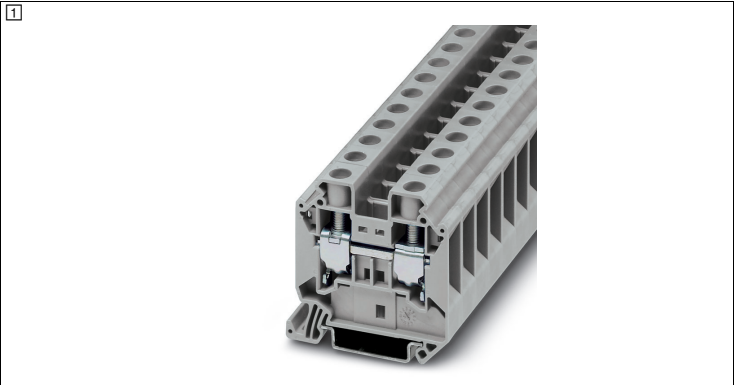
2019-11-05

PL Instrukcje dot. instalacji dla elektryka instalatora

CS Montážní pokyny pro elektroinstalaci

UT 16

3044199



Technická data
Technická data
Certifikát ES o zkoušce
Certifikát IECEx
Označení na výrobku
Izolační pevnost
Jmenovité napětí
- při propojení pevným můstkem
Jmenovitý proud
Zatěžovací proud maximální
Zvýšení teploty
Vnitřní odpor
Rozsah provozních teplot
Možnosti připojení
Jmenovitý průřez
Připojovací kapacita pevná
Připojovací kapacita pružná
2 vodiče se stejným průřezem, tuhé
2 vodiče se stejným průřezem, ohebné
Délka odstranění izolace
Krouticí moment
Příslušenství / typ / č. výrobku
Zakončovací kryt / D-UT 16 / 3047206
Šroubovák / SZS 1.0X4.0 VDE / 1205066
Koncový držák / CLIPFIX 35-5 / 3022276
Koncový držák / CLIPFIX 35 / 3022218
Zásuvný můstek / FBS 2-12 / 3005950

Dane techniczne
Dane techniczne
Certyfikat badania typu UE
Certyfikat IECEx
Oznaczenie na produkcie
Znamionowe napięcie izolacji
Napięcie znamionowe
- w przypadku mostkowania ze stałym mostkiem
Prąd obliczeniowy
Maksymalny prąd obciążenia
Wzrost temperatury
Opór przejścia
Zakres temperatur roboczych
Przyłączane przewody
Przekrój znamionowy
Zdolność przyłączeniowa sztywne
Zdolność przyłączeniowa giętkie
2 przewody o takim samym przekroju, sztywne
2 przewody o takim samym przekroju, giętkie
Długość usuwanej izolacji
Moment obrotowy
Akcesoria / typ / nr art.
Pokrywa zamykająca / D-UT 16 / 3047206
Wkrętak / SZS 1.0X4.0 VDE / 1205066
Trzymacz końcowy / CLIPFIX 35-5 / 3022276
Trzymacz końcowy / CLIPFIX 35 / 3022218
Mostek wtykowy / FBS 2-12 / 3005950

Ex:
KEMA 04ATEX2048 U
IECEX KEM 06.0027U
Ex eb IIC Gb
630 V
690 V
690 V
73,5 A
89,5 A
40 K (80,5 A / 16 mm²)
0,16 mΩ
-60 °C ... 110 °C
16 mm² // AWG 6
1,5 mm² ... 25 mm² // AWG 16 - 4
1,5 mm² ... 16 mm² // AWG 16 - 6
1 mm² ... 6 mm² // AWG 18 - 10
1 mm² ... 4 mm² // AWG 18 - 12
14 mm
2,5 Nm ... 3 Nm
73,5 A / 16 mm²

MAGYAR

Átvezető sorkapocs csavaros csatlakozással, robbanásveszélyes területen történő alkalmazáshoz

A sorkapocs „eb”, „ec”, „ill”, „nA” típusú védelemmel ellátott csatlakozóterekben lévő rézvezetők csatlakoztatására és összekapcsolására alkalmas.

Figyelem: Vegye figyelembe az általános biztonsági utasításokat. Ezek a Letöltések felületen, a Biztonsági utasítások kategóriában érhetők el.

1. Installációra vonatkozó tudnivalók az „e” fokozott biztonság-gal kapcsolatosan

A sorkapcsokat egy olyan készülékházba kell beépíteni, amely megfelel a robbanásvédelmi módnak. A robbanásvédelmi módtól függően a készülékháznak a következő feltételeknek kell megfelelnie:

- Egzhető gázok: IEC/EN 60079-0 és IEC/EN 60079-7

- Egzhető poros közeg: IEC/EN 60079-0 és IEC/EN 60079-31

Más terméksorozatokból származó és a megadottól eltérő méretű sorkapcsokkal, valamint más tanúsított alkatrészekkel történő összekapcsoláskor ügyeljen arra, hogy a szükséges légközökre és kúszóutakra vonatkozó előírásokat betartsa.

A sorkapocs T6 hőmérsékleti osztályú üzemi eszközökben (pl.: leágazásokban vagy csatlakozódobozokban) alkalmazható. Tartsa be az előírt értékeket. A beépítés helyén a környezeti hőmérséklet legfeljebb +40 °C lehet. A sorkapocs T1-T5 hőmérsékleti osztályú üzemi eszközökben is alkalmazható. T1-T4 osztályú környezetben való alkalmazás esetén tartsa be a szigetelő alkatrészeknél a megengedett maximális alkalmazási hőmérsékletet (lásd az "Alkalmazási hőmérsékleti tartomány” címszót a műszaki adatokban).

2. Összeszerelés és csatlakoztatás

2.1 Kalapsínre történő szerelés

Pattintsa rá a kapcsokat egy megfelelő kalapsínre. Az optikai vagy villamos leválasztáshoz csoportleválasztó lemezeket vagy véglapokat helyezhet a sorkapcsok közé. A sorkapcsok soros elrendezése esetében helyezze a végkapocs készülék-házának nyitott oldalára a hozzátartozó véglapot. Ha a kapocsort másik tanúsított részegység nem biztosítja elcsavarodás, elcsúszás vagy eltolás ellen, akkor a kapocsort mindkét oldalán a megnevezett végbakok egyikével kell rögzíteni (lásd a tartozékokat). A tartozék összeszerelésekor a mellékelt példa szerint járjon el. (Z)

Figyelem: Sorkapcsok más tanúsított alkatrészekkel történő rögzítésekor ügyeljen arra, hogy betartsa a szükséges átütési távolságokra és kúszó-utakra vonatkozó előírásokat.

2.2 Áthidalók alkalmazása

Azonos potenciálú kapocs csoportok létrehozásához összekapcsolhatja egymással a sorkapcsokat. Ehhez dugjon be egy dugaszolható hidat (FBS...) ütközésig a sorkapcsok áthidalóárkába. Kettős áthidalóakkal rendelkező sorkapcsok esetén ugyanilyen módon hozhat létre rugalmas lánc-áthidalót.

FIGYELEM: Ügyeljen a maximális méretezési áramokra a hidak használatakor, lásd a műszaki adatokat!

2.3 Szűkítőhidak alkalmazása

A szűkítőhidak alkalmazásához szükséges műszaki adatok rendelésre kaphatók.

2.4 Vezetők csatlakoztatása

Csupaszítsa le a vezetőket a megadott hosszúságban (lásd a műszaki adatokat). A rugalmas vezetőket érvégművelyekkel lehet ellátni. Préselje össze az érvégművelyeket egy krimpelőfogóval, és biztosítsa a DIN 46228 4. részében foglalt ellenőrzési feltételek betartását. A rézhüvelyek hosszának meg kell egyeznie a vezetők megadott csupaszolási hosszával. Vezesse be a vezetőt ütközésig a csatlakozási pontba. Csavarja be a csatlakozási pont csavarját (az ajánlott szerzőmot lásd a tartozékoknál), vegye figyelembe a megadott forgatónyomaték-tartományt.

Javaslat: Csavarozza be az összes csavart, a nem használt csatlakozási pontoknál is.

3. Megfelelőségi tanúsítvány

A fent megnevezett termék megfelel a 2014/34/EU (ATEX) irányelvben és annak módosító irányelveiben foglalt alapvető követelményeknek. A megfelelőség elbírálására a következő vonatkozó szabványokat vettük figyelembe:

- IEC 60079-0/EN 60079-0

- IEC 60079-7/EN 60079-7

A vonatkozó szabványok teljes listáját - beleértve a kiadóhivatalokat is - lásd a megfelelőségi tanúsítványban. Ezt a letöltések felületen a gyártói nyilatkozat kategóriájában töltheti le.

Az ATEX irányelv előírásainak való megfelelést az alábbi bejelentett szerv tanúsította:

DEKRA Certification B.V., pf.: 5185, 6802 ED Arnhem, Meander 1051, 6825 MJ Arnhem, HOLLANDIA [azonosítósz.: 0344]

4. Kiegészítőleg érvényes tanúsítvány

Ország	Megnevezett hely	Tanúsítványsz./fájlsz.
USA / Kanada számára	UL	E 192998

5. Műszaki adatok / Az UL- és CSA-szabványok szerinti követelmények

USR:

UL 60079-0, 4. kiadás

UL 60079-7, 2. kiadás

CNR:

Műszaki adatok
Műszaki adatok
EU típusvizsgálati jegyzőkönyv
IECEx-tanúsítvány
Terméken található jelölés
Névleges szigetelési feszültség
Méretezési feszültség
- fix híddal történő hidalás esetén
Méretezési áram
Maximális terhelőáram
Hőmérséklet emelkedés
Átmeneti ellenállás
Alkalmazási hőmérséklet tartomány
Csatlakozási lehetőségek
Méretezési keresztmetszet
Csatlakozóképesség: merev
Csatlakozóképesség: rugalmas
2 azonos keresztmetszetű merev vezető
2 azonos keresztmetszetű hájlékony vezető
Csupaszolási hossz
Forgató nyomaték
Tartozékok / Típus / Cikksz.
Lezárófedél / D-UT 16 / 3047206
Csavarhúzó / SZS 1.0X4.0 VDE / 1205066
Végtartók / CLIPFIX 35-5 / 3022276
Végtartók / CLIPFIX 35 / 3022218
Dugaszolható hid / FBS 2-12 / 3005950

MAGYAR

CAN/CSA E60079-0:02

CAN/CSA E60079-7:03

! Észak-Amerikában történő alkalmazásra a telepítési utasítás a következő kiegészítésekkel érvényes:

Feszültség (V)	600
Max. terhelőáram (A)	85
Csatlakoztatható vezeték-ke-resztmetszetek	AWG 16-4 merev és rugalmas rézvezetők
Vezetékek csatlakozási módja	Factory and field wiring
Jelölés	USR: Class I, Zone I, AEx e IIC Gb/ CNR: Ex e IIC Gb

5.1 Átvételi feltételek

- A szerelőeszközök és a szerelési mód alkalmazását a végfelhasználás során kell meghatározni.

- A sorkapcsok csatlakozóvezetékéit a feszültségnek megfelelően kell szigetelni. A vezeték szigetelés és a csatlakozási pont fém része közötti távolság nem haladhatja meg az 1 mm-t (lásd a csupaszolási hosszt).

- Üzem közben a sorkapcsokat tilos -60 °C alatti és +110 °C fölötti környezeti hőmérsékleten használni.

- A sorkapcsok csatlakozóházban történő alkalmazását az IP54 minimális követelmény alapján állapították meg. Figyelembe kell venni, hogy a csatlakozóház alkalmas-e fokozott biztonságot igénylő végfelhasználásra.

- Ezen sorkapcsok külső csatlakozóinak csatlakozási pontjait az ANSI/UL 486E „Equipment Wiring Terminals for Use with Aluminium and/or Copper Conductors” szabvány alapján vizsgálják be. A csatlakozási pontok alkalmasságát a végső át- vételkor kell meghatározni.

- Az eltérő potenciállal rendelkező, feszültség alatt álló csupasz alkatrészek közötti átütési távolságokat és kúszóutakat a végfelhasználás során figyelembe kell venni.

- A kapcsok alkalmasságát a végső felhasználás során végzett melegedésvizgálattal kell megerősíteni.

- Csatlakozó- és összekötődobozokban történő használat esetén figyelembe kell venni a megadott felépítési és telepítési adatokat.

! A dokumentum minden színváltozatban érvényes!

TURKÇE

Patlama riski bulunan alanlarla kullanılmak üzere vidalı bağlantıya sahip geçiş klemensi

Klemens, kablağ alanlarındaki "eb", "ec", "nA" veya "I" tipi korumaya sahip bakır tel- lerin bağlantısı ve birleştirilmesi için tasarlanmıştır.

! NOT: Genel güvenlik notlarına uyun. Bu belge, indirilenler alanındaki "Gü- venlik nokları" kategorisi altında indirilebilir.

1. Montaj talimatları, Artırılmış güvenlik "e"

Klemens, uygun ve bu tipte koruma için test edilmiş bir muhafazanın içine monte edilmelidir. Koruma tipine bağlı olarak, muhafazanın aşağıdaki gereklilikleri karşı- laması gerekir:

- Yalnız gazlar: IEC/EN 60079-0 ve IEC/EN 60079-7

- Yalnız toz: IEC/EN 60079-0 ve IEC/EN 60079-31

Başka seri ve boyutlara sahip klemensler ve diğer onaylı komponentler sıralı halde diziliyorken, hava aralıklarına ve creepage mesafelerine uyulduğundan emin olun. Klemens, sıcaklık sınıfı T6 olan ekipmanlarla (örn. dağıtım veya bağlantı kutuları) kullanılabilir. Anma değerlerine bağlı kalınmalıdır. Montaj konumundaki ortam sıcaklığı +40 °C [104 °F] değerini aşmamalıdır. Klemens ayrıca sıcaklık sınıfı T1 ile T5 arasındaki ekipmanlarda kullanılabilir. T1 - T4 arası uygulamalar için, izolasyon parçalarında izin verilen maksimum çalışma sıcaklığı aşılamalıdır (bkz. teknik ver- ilerde "Çalışma sıcaklığı aralığı").

2. Montaj ve bağlantı

2.1 DIN rayına montaj

Klemensleri bir uygun DIN rayına yerleştirin. Optik veya elektrisel izolasyon için, klemenslerin arasına ayırma plakaları veya kapaklar yerleştirilebilir. Klemensler sıralar halinde düzenleniyorsa, muhafazanın açık yarısı bulunan uç klemensi karşılık gelen kapakla kapatın. Klemens şeridi eğer bükülmeye, kaymaya veya diğer sertifi- kalı bileşenler tarafından hareket ettirilmeye karşı koruma altına alınmamış ise, belirtilen tipte durduruculardan (bkz. aksesuarlar) biri ile her iki tarafından sabitlen- melidir. Aksesuarları takarken, birlikte sağlanan örneği dikkate alın. (Z)

! Not: Klemensleri diğer sertifikalı bileşenler ile sabitlerken, hava kleransları- na ve krepaj mesafelerine uyulduğundan emin olun.

2.2 Köprülerin kullanımı

Aynı potansiyelle sahip klemens grupları oluşturmak için, klemensleri birbirlerine bağlayın. Bunu yapmak için, bir geçmeli köprüyü (FBS...) gidebildiği kadar klemens- in fonksiyon kanalının içine yerleştirin. İkili fonksiyon kanalına sahip klemensler, esnek bir zincir köprüsünün uygulanması için de aynı şekilde kullanılabilir.

! AÇIKLAMA: Köprü kullanırken maksimum nominal akımlara uyun (bkz. tek- nik veriler)!

2.3 İndirici köprülerin kullanımı

İndirici köprülerin kullanımına yönelik teknik veriler talep edilmeleri halinde sağla- nabilir.

2.4 İletkenlerin bağlanması

İletkenleri belirtilen uzunlukta soyun (bkz. teknik veriler). Çok telli iletkenlere yük- sük takılabilir. Yüksükleri sıkma pensesi kullanılarak sıkın ve DIN 46228 Bölüm 4 da- hilindeki test gereksinimlerinin karşılanmasını güvence altına alın. Bakır yüksükle- rin uzunluğu ile belirtilen kablo soyma uzunluğu birbirine eşit olmalıdır. İletkeni bağlantı noktasına son noktaya kadar sokun. Bağlantı noktasının vidasını sıkılayın (alet tavsiyesi için aksesuarlara bakın); belirtilen tork aralığına uyun. Tavsiye edilir: Kullanılmayan bağlantı noktalandıkları de dahil olmak üzere tüm vidaları sıkın.

3. Uygunluk Tasdiki

Yukarıda belirtilen ürün, 2014/34/EU direktifindeki (ATEX direktifi) ve bunun tas- hihlerindeki en önemli gereksinimlerle uyumludur. Uygunluğun değerlendirilmesi için aşağıdaki ilgili standartlara başvurulmuştur:

- IEC 60079-0/EN 60079-0

- IEC 60079-7/EN 60079-7

İlgili standartların yayın durumunu da içeren tam bir listesi için, uygunluk tasdikine bakın. Bu belge, İndirilenler alanındaki Üretici Beyanı kategorisi altında indirilebi- lir.

Belgenin ATEX direktifinin hükümlerine uygunluğu aşağıdaki onaylanmış kurum tarafından sertifikalanmıştır: DEKRA Certification B.V., P.O. Box 5185, 6802 ED Arnhem, Meander 1051, 6825 MJ Arnhem, NETHERLANDS [ID No. 0344]

4. İlave geçerli sertifikta

Ülke	Onay kurumu	Sertifika no. / dosya no.
ABD/Kanada	UL	E 192998

5. UL ve CSA standartları uyarınca teknik veriler/gereklilikler

USR:

UL 60079-0, 4. Sürüm

UL 60079-7, 2. Sürüm

CNR:

CAN/CSA E60079-0:02

CAN/CSA E60079-7:03

! Kuzey Amerika'daki uygulamalar için, bu montaj talimatları aşağıdaki ilave- ler ile birlikte geçerlidir:

TURKÇE

Gerilim V	600
Maksimum yük akımı A	85
Bağlanmasına izin verilen ilet- ken kesitleri	AWG 16-4 tek telli ve çok telli bakır iletkenler
İletken bağlantı yöntemi	Factory and field wiring
Markalama	USR: Class I, Zone I, AEx e IIC Gb/ CNR: Ex e IIC Gb

5.1 Kabul kriterleri

– Montaj ekipmanının ve montaj yönteminin uygunluğu, uç uygulamada değerlendirilmelidir.

– Klemenslerdeki bağlantı kabloları, gerilimler için yeterince izolasyonlu olmalıdır. İletken izolasyonu ile bağlantı noktasının metali arasındaki klerans, 1 mm'yi aş- maz (bkz. kablo soyma uzunluğu).

– İşletim sırasında, klemensler -60 °C'den düşük veya +110 °C'den yüksek bir ortam sıcaklığında kullanılamaz.

– Klemenslerin harici bağlantılarına yönelik bağlantı noktaları, ANSI/UL 486E "Alüminyum ve/veya Bakır İletkenler ile Kullanmak için Ekipman Kablağ Klemens- leri" uyarınca onaylıdır. Bağlantı noktalarının uygunluğu, nihai kabul sırasında de- ğerlendirilmelidir.

– Farklı potansiyellere sahip gerilim altındaki çıplak parçalar arasındaki hava kle- ransları ve krepaj mesafeleri, uç uygulamada dikkate alınmalıdır.

– Klemenslerin uygunluğu, uç uygulamada sıcaklık-yükseltme testine tabi tutularak onaylanmalıdır.

– Eğer bağlantı ve çıkış kutuları içinde kullanılıyorsa, tanımlanmış tasarım ve kuru- lum yönergeleri dikkate alınmalıdır.

! Döküman tüm renk versiyonları için geçerlidir!

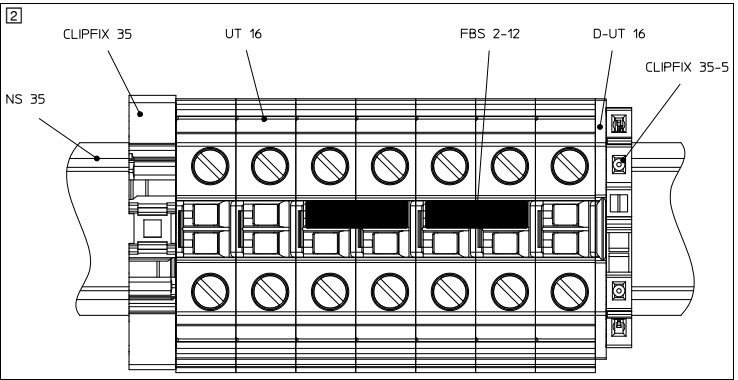
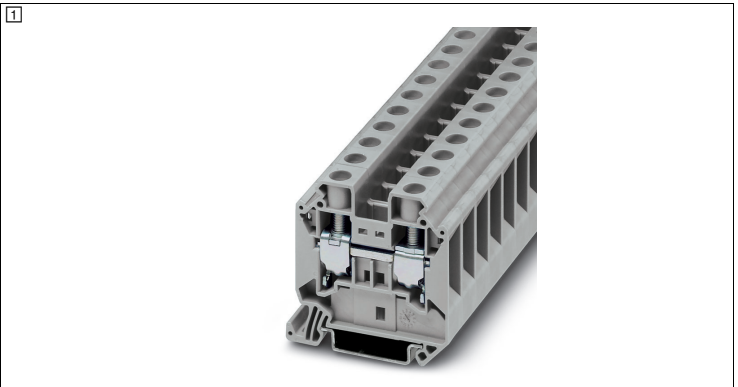
PHOENIX CONTACT	PHOENIX CONTACT GmbH & Co. KG Flachmarkstraße 8, 32825 Blomberg, Germany Fax +49-(0)5235-341200, Phone +49-(0)5235-300
phoenixcontact.com	MNR 01017849 - 02 2019-11-05

TR Elektrik personeli için montaj talimatı

HU Beszerelési utasítás az elektromos telepítést végző szakember számára

UT 16

3044199



ΕΛΛΗΝΙΚΑ

Μεταβατική κλέμα με βιδωτή σύνδεση για χρήση σε εκρήξιμες ατμόσφαιρες

Η κλέμα προορίζεται για τη σύνδεση χάλκινων κλώνων σε χώρους σύνδεσης με προστασία από ανάφλεξη τύπου "eb", "ec" ή "nA".

Προφύλαξη: Τηρείτε τις γενικές υποδείξεις ασφαλείας. Αυτές διατίθενται στην περιοχή ηλεκτρονικής λήψης (download) στην κατηγορία Υπόδειξη ασφαλείας.

1. Οδηγίες εγκατάστασης Αυξημένης Ασφάλειας "e"

Η κλέμα πρέπει να τοποθετηθεί σε περιβλήμα που είναι κατάλληλο για τον επιθυμητό τύπο προστασίας από ανάφλεξη. Ανάλογα τον τύπο προστασίας από ανάφλεξη το περίβλημα πρέπει να ανταποκρίνεται σε αυτές τις απαιτήσεις:

- Εύφλεκτα αέρια: IEC/EN 60079-0 και IEC/EN 60079-7

- Εύφλεκτη σκόνη: IIEC/EN 60079-0 και IEC/EN 60079-31

Κατά την τοποθέτηση σε σειρά σειριακών κλεμών άλλων σειρών και μεγεθών καθώς και άλλων πιστοποιημένων εξαρτημάτων φροντίστε ώστε να τηρούνται οι απαραίτητες διαδρομές αέρα και διαρροής.

Μπορείτε να χρησιμοποιείτε την κλέμα σε λειτουργικά μέσα (π.χ. κουτιά διακλάδωσης ή σύνδεσης) με κατηγορία θερμοκρασίας T6. Ταυτόχρονα πρέπει να τηρείτε τις ονομαστικές τιμές. Η θερμοκρασία περιβάλλοντος στο σημείο τοποθέτησης επιτρέπεται να είναι μέχρι +40 °C. Η κλέμα μπορεί επίσης να χρησιμοποιείται σε λειτουργικά μέσα κατηγορίας θερμοκρασίας T1 έως T5. Για εφαρμογές στην περιοχή T1 έως T4 τηρείτε τη μέγιστη επιτρεπτή θερμοκρασία στα εξαρτήματα μόνωσης (βλ. "Περιοχή θερμοκρασίας χρήσης" στα Τεχνικά Στοιχεία).

2. Τοποθέτηση και σύνδεση

2.1 Τοποθέτηση στη φέρουσα ράγα

Στερεώστε τις κλέμες πάνω σε μια κατάλληλη ράγα. Για οπτικό ή ηλεκτρικό διαχωρισμό μπορείτε να τοποθετήσετε διαχωριστικά πλακίδια ή καπάκια ανάμεσα στις κλέμες. Σε περίπτωση κλεμών στη σειρά βάλτε το αντίστοιχο καπάκι στην τελική κλέμα με την ανοιχτή πλευρά περιβλήματος. Αν η κλειμοσειρά δεν έχει ασφαλιστεί με άλλα πιστοποιημένα εξαρτήματα έναντι συστροφής, ολίσθησης ή μετατόπισης, πρέπει να στερεωθεί και στις δύο πλευρές με ένα από τα αναφερόμενα τελικά στηρίγματα (βλέπε Πρόσθετα εξαρτήματα). Κατά την τοποθέτηση των πρόοθετων εξαρτημάτων ενεργήστε σύμφωνα με το διπλανό παράδειγμα. (2)

Προσοχή: Προσέξτε κατά τη στερέωση σειριακών κλεμών με όλα τα άλλα πιστοποιημένα εξαρτήματα να τηρούνται οι απαραίτητες διαδρομές αέρα και διαρροής.

2.2 Χρησιμοποίηση γεφυρών

Για να σχηματίσετε ομάδες ακροδεκτών με το ίδιο δυναμικό, μπορείτε να συνδέσετε σειριακές κλέμες μεταξύ τους. Για το σκοπό αυτό πιέστε τη γέφυρα (FBS...) μέχρι τέρμα μέσα στην λειτουργική υποδοχή της κλέμας. Με τον ίδιο τρόπο για σειριακές κλέμες με διπλή λειτουργική υποδοχή μπορείτε να υλοποιήσετε μια ευέλικτη αλυσιδωτή γεφύρωση.

ΠΡΟΦΥΛΑΞΗ: Κατά τη χρήση των γεφυρών λάβετε υπόψη τα μέγιστα ονομαστικά ρεύματα, βλ. Τεχνικά στοιχεία!

2.3 Χρήση βραχυκυκλωτήρων μείωσης

Τεχνικά χαρακτηριστικά για χρήση των βραχυκυκλωτήρων μείωσης διατίθενται κατόπιν ζήτησης.

2.4 Σύνδεση των καλωδίων

Απογυμνώστε τους κλώνους στο προβλεπόμενο μήκος (βλ. τεχνικά στοιχεία). Οι εύκαμπτοι κλώνοι μπορούν να εφοδιαστούν με ακροχιτώνια. Προσάρτε τα ακροχιτώνια με μια πένα και βεβαιωθείτε ότι τηρούνται οι απαιτήσεις ελέγχου σύμφωνα με το DIN 46228 μέρος 4. Το μήκος των χάλκινων χιτωνίων πρέπει να αντιστοιχεί στο αναγραφόμενο μήκος απογύμνωσης των κλώνων. Βάλτε τον κλώνο μέσα στο σημείο σύνδεσης μέχρι τέρμα. Βιδώστε τη βίδα του σημείου σύνδεσης (για το προτεινόμενο εργαλείο, βλ. Παρελκόμενα), τηρώντας την αναγραφόμενη ροπή σύσφιξης. Σύσταση: Σφίξτε όλες τις βίδες, ακόμη και εκείνες στα μη κατελημμένα σημεία σύνδεσης.

3. Πιστοποιητικό συμμόρφωσης

Τα παραπάνω αναγραφόμενο προϊόν ικανοποιεί τις κύριες απαιτήσεις της ευρωπαϊκής οδηγίας 2014/34/EE (Ευρωπαϊκή οδηγία ATEX) καθώς και τις οδηγίες τροποποίησής τους. Για την αξιολόγηση της συμμόρφωσης της συσκευής χρησιμοποιήθηκαν τα ακόλουθα ισχύοντα πρότυπα:

- IEC 60079-0/EN 60079-0

- IEC 60079-7/EN 60079-7

Για την πλήρη λίστα με τα σχετικά πρότυπα καθώς και των εκδόσεών τους ανατρέξτε στο πιστοποιητικό συμμόρφωσης. Αυτό διατίθεται στην περιοχή ηλεκτρονικής λήψης (download) στην κατηγορία Δήλωση κατασκευαστή.

Η συμμόρφωση προς τις διατάξεις της ευρωπαϊκής οδηγίας ATEX πιστοποιείται από τον παρακάτω κοινοποιημένο φορέα:

DEKRA Certification B.V., P.O. Box 5185, 6802 ED Arnhem, Meander 1051, 6825 MJ Arnhem, NIEDERLANDE [κωδικός 0344]

4. Πρόσθετα έγκυρο πιστοποιητικό

Χώρα	Κοινοποιημένος οργανισμός	Αρ πιστοποιητικού/αρ. φακέλου
ΗΠΑ/Καναδάς	UL	E 192998

Τεχνικά χαρακτηριστικά
Πιστοποιητικό εξέτασης τύπου ΕΕ
Πιστοποιητικό IECEx
Σήμανση στο προϊόν
Ονομαστική τάση μόνωσης
Ονομαστική τάση
- σε περίπτωση γεφύρωσης με σταθερή γέφυρα
Ονομαστικό ρεύμα
Μέγιστο ρεύμα καταπόνησης
Αύξηση θερμοκρασίας
Αντίσταση διέλευσης
Περιοχή θερμοκρασίας χρήσης
Δυνατότητα σύνδεσης
Ονομαστική διατομή
Δυνατότητα σύνδεσης άκαμπτα
Δυνατότητα σύνδεσης εύκαμπτα
2 άκαμπτα καλώδια ίδιας διατομής
2 εύκαμπτα καλώδια ίδιας διατομής
Μήκος απογύμνωσης
Ροπή σύσφιξης
Παρελκόμενο / Τύπος / Κωδικός
Τελικό καπάκι / D-UT 16 / 3047206
Καταβίδι / SZS 1.0X4.0 VDE / 1205066
Ακροστήριγμα / CLIPFIX 35-5 / 3022276
Ακροστήριγμα / CLIPFIX 35 / 3022218
Βραχυκυκλωτήρας / FBS 2-12 / 3005950

ΕΛΛΗΝΙΚΑ

5. Τεχνικά στοιχεία / απαιτήσεις σύμφωνα με τα πρότυπα UL και CSA

USR:

UL 60079-0, έκδοση 4

UL 60079-7, έκδοση 2

CNR:

CAN/CSA E60079-0:02

CAN/CSA E60079-7:03

! Για τη χρήση στη Βόρεια Αμερική, αυτές οι οδηγίες εγκατάστασης ισχύουν με τις εξής προσθήκες:

Ηλεκτρική τάση V	600
Μέγ. ρεύμα καταπόνησης A	85
Διατομές αγωγών με δυνατότητα σύνδεσης	AWG 16-4 άκαμπτοι και εύκαμπτοι αγωγοί χαλκού
Είδος σύνδεσης των αγωγών	Factory and field wiring
Σήμανση	USR: Class I, Zone I, AEx e IIC Gb/ CNR: Ex e IIC Gb

5.1 Προϋποθέσεις αποδοχής

- Η καταλληλότητα των μέσων συναρμολόγησης και του είδους συναρμολόγησης πρέπει να διαπιστώνεται στην τελική εφαρμογή.

- Τα καλώδια σύνδεσης στους ακροδέκτες πρέπει να είναι κατάλληλα μονωμένα για τις τάσεις. Η απόσταση ανάμεσα στη μόνωση αγωγού και στο μέταλλο του σημείου σύνδεσης δεν επιτρέπεται να υπερβαίνει το 1 mm (βλέπε μήκος απογύμνωσης).

- Κατά τη λειτουργία, οι σειριακές κλέμες δεν επιτρέπεται να χρησιμοποιούνται σε θερμοκρασία περιβάλλοντος κάτω των -60 °C και άνω των +110 °C.

- Οι σειριακές κλέμες αξιολογήθηκαν για την εφαρμογή σε ένα περίβλημα με ελάχιστες απαιτήσεις IP54. Πρέπει να λαμβάνεται υπόψη η καταλληλότητα του περιβλήματος για την τελική εφαρμογή για την αυξημένη ασφάλεια.

- Τα σημεία σύνδεσης για εξωτερικές συνδέσεις αυτών των σειριακών κλεμών αξιολογήθηκαν κατά το ANSI/UL 486E "Equipment Wiring Terminals for Use with Aluminium and/or Copper Conductors". Η καταλληλότητα των σημείων σύνδεσης πρέπει να διαπιστώνεται στη διαδικασία τελικής παραλαβής.

- Πρέπει να λαμβάνονται υπόψη στην τελική εφαρμογή τα διάκενα/μήκη ερπυσμού ανάμεσα σε ακάλυπτα ηλεκτρόφορα εξαρτήματα με διαφορετικά δυναμικά.

- Μέσω ενός ελέγχου θερμοανσης στην τελική εφαρμογή πρέπει να επιβεβαιώνεται η καταλληλότητα των ακροδεκτών.

- Κατά τη χρήση σε κβίωτια μεταγωγής και σύνδεσης πρέπει να λαμβάνονται υπόψη οι καθορισμένες προδιαγραφές διαμόρφωσης και εγκατάστασης.

!	Το εγχειρίδιο ισχύει για όλες τις παραλλαγές χρώματος!
----------	--

РУССКИЙ

Прокладная клемма с винтовым зажимом для применения во взрывоопасных зонах

Клемма для подключения и соединения медных проводников в клеммных коробках с видом взрывозащиты „eb“, „ec“ или „nA“.

! **Предупреждение:** соблюдать Общие указания по технике безопасности. Их можно загрузить в разделе загрузок в категории Указания по технике безопасности.

1. Указания по монтажу Повышенная безопасность "e"

Клемму необходимо встроить в корпус, предназначенный для этого вида взрывозащиты. В зависимости от вида взрывозащиты корпус должен отвечать следующим требованиям:

- горючие газы: IEC/EN 60079-0 и МЭК/EN 60079-7

- горючая пыль: IEC 60079-0 и МЭК/EN 60079-31

При последовательном соединении с электротехническими клеммами других серий и размеров, а также другими разрешенными компонентами следить за тем, чтобы соблюдались необходимые воздушные зазоры и пути утечки.

Клемму разрешается использовать в электрооборудовании с температурным классом T6 (например, ответвительные или соединительные коробки). При этом соблюдать расчетные параметры. На месте монтажа температура окружающей среды не должна превышать +40°С. Клемму можно также использовать в электрооборудовании с температурным классом от T1 до T5. Для применений в T1 до T4 соблюдать максимально разрешенную эксплуатационную температуру на деталях изоляции (см. технические характеристики "Диапазон рабочих температур").

2. Монтаж и подключение

2.1 Установка на монтажной рейке

Зафиксировать защелками клеммы на соответствующей монтажной рейке. Для оптического или электрического разъединения использовать между клеммами разделительные пластины или крышки. При последовательном соединении клемм снабдить конечную клемму с открытой стороной корпуса соответствующей крышкой. Если клеммная планка не фиксируется другими сертифицированными деталями от проворачивания, соскальзывания или смещения, ее следует зафиксировать с двух сторон одним из названных концевых держателей (см. принадлежности). При монтаже принадлежности следует использовать инструкции согласно расположенному рядом рисунку. (2)

! **Внимание!** При фиксации электротехнических клемм с другими разрешенными компонентами следить за тем, чтобы соблюдались необходимые воздушные зазоры и пути утечки.

2.2 Применение перемычек

Чтобы образовать группы клемм одинакового потенциала, можно соединить между собой электротехнические клеммы. Для этого вдавить перемычку (FBS...) до упора в функциональное гнездо клемм. Таким же образом для электротехнических клемм с двойным функциональным гнездом можно реализовать гибкое соединение смежных клемм.

! **ПРЕДУПРЕЖДЕНИЕ:** При использовании перемычек необходимо учитывать максимальные рабочие токи, см. технические данные!

2.3 Применение перемычек переходного сечения

Технические данные по применению перемычек переходного сечения предоставляются по запросу.

2.4 Подключение проводов

Удалить изоляцию провода на указанную длину (см. технические характеристики). Гибкие провода могут быть оснащены кабельными наконечниками. Обжимными клещами произвести обжим кабельных наконечников и убедиться, что соблюдены требования к проведению испытаний согласно DIN 46228 часть 4. Длина медных наконечников должна соответствовать указанной длине снятия изоляции с проводника. Вставьте проводник в точку подключения до упора. Прикрутить винт точки подключения (рекомендации по инструменту см. "Принадлежности"), учитывая указанный диапазон момента затяжки. Рекомендация: затянуть все винты, в том числе и на незанятых точках подключения.

3. Свидетельство о соответствии

Описанное выше изделие соответствует основным требованиям Директивы 2014/34/ЕС (Директива АТЕХ) и поправок к ней. Для оценки соответствия применяются соответствующие нормы:

- IEC 60079-0/EN 60079-0

- IEC 60079-7/EN 60079-7

Полный список применяемых норм, включая указание версии издания, содержится в свидетельстве о соответствии. Его можно загрузить в категории "Декларация производителя".

Указанная ниже инстанция подтверждает соответствие предписаниям Директивы АТЕХ:

DEKRA Certification B.V., P.O. Box 5185, 6802 ED Arnhem, Meander 1051, 6825 MJ Arnhem, NIEDERLANDE [код 0344]

4. Дополнительный действительный сертификат

Страна	Нотифицированный орган	№ сертификата/№ файла
США/Канада	UL	E 192998

РУССКИЙ

5. Технические характеристики/требования согласно стандартам UL и CSA

USR:

UL 60079-0, 4-е издание

UL 60079-7, 2-е издание

CNR:

CAN/CSA E60079-0:02

CAN/CSA E60079-7:03

! Для применения в Северной Америке эта инструкция по монтажу действует со следующими дополнениями:

Напряжение В	600
Макс. ток нагрузки А	85
Подключаемые сечения проводов	AWG 16-4 жесткие и гибкие медные проводов
Тип подключения проводов	Factory and field wiring
Обозначение	USR: Class I, Zone I, AEx e IIC Gb/ CNR: Ex e IIC Gb

5.1 Условия приемки

- Пригодность монтажных средств и типа монтажа определяется в конечном применении.

- Соединительные кабели на клеммах должны иметь достаточную для напряжения изоляцию. Отступ между изоляцией кабеля и металла точки подключения не должен превышать 1 мм (см. Длина снятия изоляции).

- Нельзя эксплуатировать электротехнические клеммы при окружающей температуре ниже -60 °C и выше +110 °C.

- Электротехнические клеммы испытывались для применения в корпусе с минимальным требованием IP54. Необходимо учитывать пригодность корпуса для конечного применения с требованиями повышенной безопасности.

- Точки подключения для внешних подключений этих клемм сертифицированы согласно ANSI/UL 486E «Equipment Wiring Terminals for Use with Aluminium and/or Copper Conductors». Пригодность точек подключения определяется при конечной приемке.

- В конечном использовании должны соблюдаться воздушные зазоры и пути утечки между неизолированными частями под напряжением с различным потенциалом.

- Пригодность клемм должна быть подтверждена испытанием на нагрев в конечном применении.

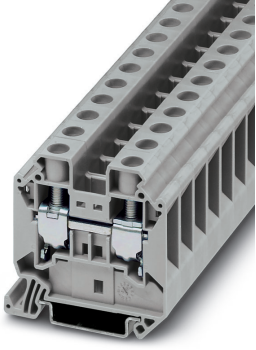
- При использовании во вводных и соединительных коробках обязательно соблюдать установленные требования к конструкции и монтажу.

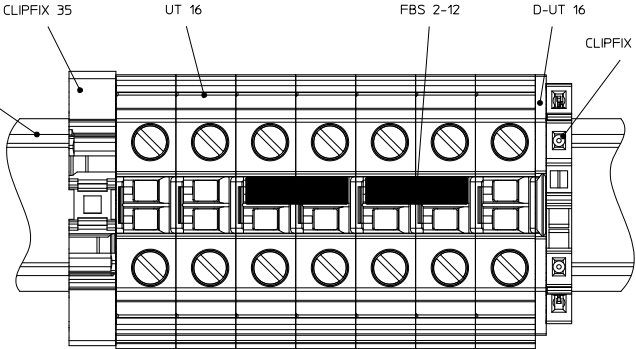
!	Документ действителен для всех цветовых вариантов!
----------	--

PHOENIX CONTACT phoenixcontact.com	PHOENIX CONTACT GmbH & Co. KG Flachsmarktstraße 8, 32825 Blomberg, Germany Fax +49-(0)5235-341200, Phone +49-(0)5235-300	MNR 01017849 - 02	2019-11-05
--	--	-------------------	------------

RU Инструкция по установке для элентромонтажника

EL Οδηγίες εγκατάστασης για ηλεκτρολόγους εγκαταστάτες

UT 16	3044199
1	

2	
----------	---

SUOMI

Ruuviliittäminen läpiventiliitin, sopii räjähdysvaarallisille alueille

Liitin on tarkoitettu kuparijohtimien liittämiseen ja yhdistämiseen syytymissuojaluokkien "eb", "ec" tai "nA" tiloissa.

Varo: noudata Yleisiä turvallisuusohjeita. Nämä ovat saatavissa latausalueelta turvallisuusohjeiden kohdalta.

1. Asennusta koskevia huomautuksia, korotettu turvallisuus "e"
Liitin on asennettava koteloon, joka on syytymissuojaluokan mukainen. Syytymissuojaluokasta riippuen kotelon on vastattava näitä vaatimuksia:
- Palavat kaasut: IEC/EN 60079-0 ja IEC/EN 60079-7
- Palava pöly: IEC/EN 60079-0 ja IEC/EN 60079-31
Kun liität peräkkäin muiden mallistojen ja kokojen riviliittäimiä tai muita hyväksytyjä komponentteja, varmista, että noudatat vaadittuja ilma- ja pintavälejä.

Liittimen saa asentaa lämpötilaluokan T6 käyttölaitteisiin (kuten esim. haaroitus- tai liitäntärasiat). Noudata asennuksessa mitoitusarvoja. Asennuspaikan ympäristön lämpötila saa olla enintään +40 °C. Liittimen voi asentaa myös lämpötilaluokien T1 - T5 käyttölaitteisiin. Eristettyjen osien suurinta sallittua käyttölämpötilaa sovelluksissa T1 - T4 ei saa ylittää (ks. teknisten tietojen kohta "käyttölämpötila-alue").

2. Asennus ja liittäminen

2.1 Asennus asennuskiskoon

Kiinnitä liittimet niille tarkoitettuun asennuskiskoon. Liittimien väliin voi asentaa osioiden erotuslevyt tai suojukset niiden erottamiseen joko optisesti tai sähköisesti. Jos asennat liittimiä rivin, suojaa päätyliittimen avoin puoli siihen kuuluvalla suojuksella. Jos liitinniman kiertymistä, liukumista tai siirtymistä paikaltaan ei estetä muilla hyväksytyillä komponenteilla, se on kiinnitettävä paikalleen kummaltakin puolen jollain mainituista päätypidikkeistä (ks. lisätarvikkeet). Käytä oheista esimerkkiä apuna lisätarvikkeiden asennuksessa. (🔗)

Varo: Muista noudattaa vaadittavia ilma- ja pintavälejä kiinnittäessäsi riviliittimet muihin hyväksytyihin komponentteihin.

2.2 Silloitusten käyttö

Jos haluat luoda liittinyhmän, jolla on sama potentiaali, voit yhdistää haluamasi määrän riviliittäimiä yhteen. Työnnä tätä varten pistosiita (FBS...) vasteseen asti liittimen toimintouraan. Samalla tavalla voit joustavasti toteuttaa ketjusilloituksen kaksinkertaisella toimintouralla varustetuilla riviliittimillä.

VARO: Älä ylitä suurimpia sallittuja nimellisvirtoja käyttäessäsi siltoja, ks. tekniset tiedot!

2.3 Pienennyssiltojen käyttö

Toimitamme pienennyssiltojen käyttöä koskevat tekniset tiedot pyynnöstä.

2.4 Johtimien liittäminen

Kuori johtimet annettulta pituudelta (ks. tekniset tiedot). Taipuisiin johtimiin voi kiinnittää pääteholkit. Purista pääteholkit puristuspihdillä ja varmista, että standardin DIN 46228 osan 4 mukaiset tarkastusvaatimukset toteutuvat. Kupariholkkien pituuden on vastattava johtimille annettua kuorintapituutta. Työnnä johdin vasteseen asti liitäntäkohtaan. Kiristä liitäntäkohdan ruuvi (työkaluosuositus, ks. lisätarvikkeet) annettuun ohjekireyteen. Suositus: kiristä kaikkien liitäntäkohtien ruuvit, myös ne, joiden kohdalla ei ole johdinta.

3. Vaatimustenmukaisuusvakuutus

Edellä kuvattu tuote täyttää direktiivin 2014/34/EU (ATEX-direktiivi) ja sen muutosdirektiivien olennaiset vaatimukset. Yhdenmukaisuuden arvioinnissa on käytetty seuraavia asiaankuuluvia standardeja:

- IEC 60079-0/EN 60079-0
- IEC 60079-7/EN 60079-7

Täydellinen versioita vastaavien sovellettujen standardien luettelo on vaatimustenmukaisuusvakuutuksessa. Tämä on saatavissasi latausalueen kohdassa valmistajan vakuutus.

Seuraavassa mainittu taho on todistanut ATEX-direktiivin vaatimusten vastaavuuden:
DEKRA Certification B.V., P.O. Box 5185, 6802 ED Arnhem, Meander 1051, 6825 MJ Arnhem, ALANKOMAAT [tunnusnro 0344]

4. Lisäksi voimassa oleva hyväksyntä

Maa	Ilmoitettu laitos	Sertifikaatin / tiedoston nro
Yhdysvallat / Kanada	UL	E 192998

5. Tekniset tiedot / UL- ja CSA-standardien asettamat vaatimukset

USR:

UL 60079-0, 4. painos

UL 60079-7, 2. painos

CNR:

CAN/CSA E60079-0:02

CAN/CSA E60079-7:03

! Tämä asennusohje pätee sovelluksiin Pohjois-Amerikassa seuraavin täydennyksin:

Tekniset tiedot
Tekniset tiedot
EU-tyyppihyväksyntätodistus
IECEx-sertifikaatti
Merkintä tuotteessa:
Nimellisieristysjännite
Nimellisjännite
- silloitettaessa kiinteällä sillalla
Nimellisvirta
Maks. kuormitusvirta
Lämpötilan nousu
Läpäisyvastus
Käyttölämpötila-alue
Liitäntäkapasiteetti
Nimellispoikkipinta-ala
Liitäntäkapasiteetti, jäykkä
Liitäntäkapasiteetti, taipuisa
2 jäykkää johdinta, joilla on sama poikkipinta
2 taipuisaa johdinta, joilla on sama poikkipinta
Kuorintapitus
Kiristysmomentti
Lisätarvikkeet / tyyppi / tuoteno
Päätysuojus / D-UT 16 / 3047206
Ruuvitaltta / SZS 1,0X4,0 VDE / 1205066
Päätypuristimet / CLIPFIX 35-5 / 3022276
Päätypuristimet / CLIPFIX 35 / 3022218
Pistosilta / FBS 2-12 / 3005950

SUOMI	
Jännite V	600
Suurin kuormitusvirta A	85
Liitettävissä olevat johdinten poikkipinnat	AWG 16-4 jäykät ja taipuisat kuparijohtimet
Johtimien liitäntätapa	Factory and field wiring
Merkintä	USR: Class I, Zone I, AEx e IIC Gb/ CNR: Ex e IIC Gb

5.1 Hyväksymisen edellytykset

- Asennustarvikkeiden ja -tavan soveltuvuus on määritettävä loppusovelluksessa.
- Liittimissä olevien liitäntäjohtojen on oltava riittävästi eristettyjä esiintyviä jännitteitä varten. Johtimen eristyksen ja liitäntäkohdan metallin välinen etäisyys ei saa olla yli 1 mm (ks. kuorintapitus).
- Riviliittäimiä ei saa käyttää ympäristöissä, joiden lämpötila on alle -60 °C ja yli +110 °C.
- Riviliittimet on asennettu sovellusta varten koteloon, jonka suojausluokka on vähintään IP54. Kotelon soveltuminen varmennettua rakennetta edellyttävään loppusovellukseen on huomioitava.

- Näiden riviliittimien ulkoisten liitäntöjen liitäntäkohtien arviointiin on sovellettu standardia ANSI/UL 486E "Equipment Wiring Terminals for Use with Aluminium and/or Copper Conductors". Liitäntäkohtien soveltuvuus on määritettävä lopputar- kastuksen yhteydessä.

Noudata loppusovelluksessa eri potentiaalin omaavien paljaiden jännitteellisten osien ilma- ja pintavälejä.

- Liittimien soveltuvuus on todettava loppusovelluksessa tekemällä lämpenemestesti.

- Käyttö liitäntärasioissa edellyttää voimassa olevien rakenne- ja asennusmääräyksen noudattamista.

	Asiakirja koskee kaikenvärisiä versioita!
----------------------------	---

NEDERLANDS

Doorgangsklem met schroefaansluiting voor de toepassing in explosiegevaarlijke omgevingen

De klem is bedoeld om kopergeleiders in aansluitruimtes met de beschermklassen „eb“, „ec“ of „nA“ aan te sluiten en te verbinden.

! **Let op:** Neem de algemene veiligheidsaanwijzingen in acht. Deze kunt u downloaden op onze website in de categorie veiligheidsaanwijzingen.

1. Installatieaanwijzingen voor verhoogde veiligheid „e“

U moet de klem in een behuizing monteren, die geschikt is voor de bescherm-klasse. Afhankelijk van de beschermklasse moet de behuizing aan deze eisen vol- doen:

- Brandbare gassen: IEC/EN 60079-0 en IEC/EN 60079-7
- Brandbare stoffen: IEC/EN 60079-0 en IEC/EN 60079-31
Zorg voor de vereiste lucht- en kruipwegen als de aansluitklemmen en andere se- ries, afmetingen en andere gecertificeerde modulen aaneengeschakeld worden. De klem mag in bedrijfsmiddelen met de temperatuurklasse T6 ingezet worden (bijvoorbeeld aftakings- of verbindingkast). Neem de nominale waarden in acht. De omgevingstemperatuur mag op de plaats van installatie maximaal +40 °C zijn. De klem is ook inzetbaar in bedrijfsmiddelen met de temperatuurklasse T1 tot en met T5. Houd u bij de toepassing in T1 tot T4 aan de maximum toegestane tem- peratuur van de isoleringsdelen (zie 'gebruikstemperatuur' in de technische gege- vens).

2. Monteren en aansluiten

2.1 Monteren op een montage rail

Klik de aansluitklemmen vast op een bijbehorende montage rail. Ten behoeve van de optische of elektrische scheiding kunt u groepenscheidingsplaten of afdekpla- ten tussen de aansluitklemmen aanbrengen. Bevestig bij aaneenschakeling van de klemmen de bijbehorende afdekplaat op de eindklem met open behuizings- zijde. Wordt de klemmenstrook niet door andere goedgekeurde componenten be- veiligd tegen verdraaien, wegglijden of verschuiven, kan moet deze aan beide kanten met een van de vermelde eindsteunen worden gefixeerd (zie Toebehoren). Voer de montage van het toebehoren uit aan de hand van het hiernaast weerge- geven voorbeeld. (🔗)

! **Let op:** Neem bij het vastzetten van de aansluitklemmen met andere gecer- tificeerde modulen in acht dat de vereiste lucht- en kruipwegen worden aan- gehouden.

2.2 Bruggen inzetten

Om klemgroepen met hetzelfde potentiaal te vormen, kunt u aansluitklemmen met elkaar verbinden. Druk hiervoor een steekbrug (FBS...) tot de aanslag in de functieschacht van de klemmen. Op dezelfde manier kunt u bij aansluitklemmen met een dubbele functieschacht een flexibele kettingdoorverbinding aanbrengen.

! **LET OP:** Neem de maximale nominale stroom in acht als bruggen worden gebruikt, zie technische gegevens!

2.3 Gebruik van verloopbruggen

Technische gegevens voor het gebruik van verloopbruggen is verkrijgbaar op aan- vraag.

2.4 Aders aansluiten

Strip de aders met de aangegeven lengte (zie technische gegevens). Flexibele aders kunnen voorzien worden van adereindhulzen. Krimp de adereindhulzen met een perstang en controleer of aan de testvereisten volgens DIN 46228 deel 4 wordt voldaan. De lengte van de koperhulzen moet overeenstemmen met de aan- gegeven striplengte van de ader. Voer de ader in het aansluitpunt tot deze niet meer verder kan. Draai de schroef van het aansluitpunt aan (gereedschapsadvies, zie toebehoren); neem het aangegeven draaimomentbereik in acht. Aanbeveling: draai alle schroeven vast, ook de schroeven van de niet gebruikte aansluitpunten.

3. Conformiteitsverklaring

Het hierboven beschreven product voldoet aan de belangrijkste eisen van de richt- lijn 2014/34/EU (ATEX-richtlijn) en de bijbehorende wijzigingsrichtlijnen. Voor de beoordeling van de overeenstemming worden volgende relevante normen toege- past:

- IEC 60079-0/EN 60079-0

- IEC 60079-7/EN 60079-7

Zie certificaat van overeenstemming voor de volledige lijst met relevante normen, inclusief de uitgaveversies. Deze kunt u downloaden op onze website in de cate- gorie fabrikantverklaring.

De hierna genoemde instantie certificeert de overeenstemming met de voorschrif- ten van de ATEX-richtlijn:

DEKRA Certification B.V., P.O. Box 5185, 6802 ED Arnhem, Meander 1051, 6825 MJ Arnhem, NEDERLAND [nr. 0344]

4. Bovendien geldig certificaat

Land	Keuringsinstantie	Certificaatnr./filenr.
VS/Canada	UL	E 192998

5. Technische gegevens / eisen conform UL- en CSA-standaards

USR:

UL 60079-0, 4-uitgave

UL 60079-7, 2-uitgave

CNR:

CAN/CSA E60079-0:02

NEDERLANDS

CAN/CSA E60079-7:03

! Voor gebruik in Noord-Amerika geldt deze montagehandleiding met de vol- gende aanvullingen:

Spanning V	600
Max. belastingsstroom A	85
Aansluitbare aderdoorsneden	AWG 16-4 massieve en flexibele koperen aders
Aansluitmethode van de ader	Factory and field wiring
Codering	USR: Class I, Zone I, AEx e IIC Gb/ CNR: Ex e IIC Gb

5.1 Acceptatievoorwaarden

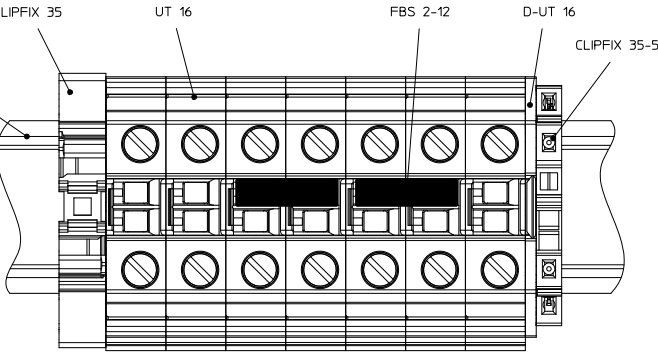
- Of montagemiddelen en montagewijze geschikt zijn, moet bij het eindgebruik worden vastgesteld.
- De aansluitkabels aan de aansluitklemmen moeten adequaat zijn geïsoleerd voor de spanningen. De afstand tussen kabelisolatie en het metaal van het aans- luitpunt mag 1 mm niet overschriden (zie striplengte).
- Tijdens bedrijf mogen de aansluitklemmen niet worden gebruikt bij een omge- vingstemperatuur onder -60 °C en boven +110 °C.
- De aansluitklemmen zijn beoordeeld voor gebruik in een behuizing met een mini- mumnorm van IP54. Er moet rekening worden gehouden met de geschiktheid van de behuizing voor eindgebruik met verhoogde veiligheid.
- De aansluitpunten voor buitenste aansluitingen van deze aansluitklemmen zijn beoordeeld conform de norm ANSI/UL 486E „Equipment Wiring Terminals for Use with Aluminium and/or Copper Conductors“. - Of de aansluitpunten geschikt zijn, moet bij de eindbeoordeling worden vastgesteld.
- De lucht- en kruipwegen tussen blanke spanningvoerende componenten met verschillende elektrische potentialen moeten bij het eindgebruik in acht worden genomen.
- De geschiktheid van de aansluitklemmen moet met een opwarmingstest bij het eindgebruik worden bevestigd.
- Bij gebruik in aansluit- en verbindingkasten moeten de vastgelegde opbouw- en montagevoorschriften in acht worden genomen.

	Document is voor alle kleurvarianten geldig!
----------------------------	--

PHOENIX CONTACT	PHOENIX CONTACT GmbH & Co. KG Flachsmarktstraße 8, 32825 Blomberg, Germany Fax +49-(0)5235-341200, Phone +49-(0)5235-300
phoenixcontact.com	MNR 01017849 - 02

NL **Montageaanwijzing voor de elektro-installeateur**
FI **Asennusohje sähköasentajalle**

UT 16	3044199
<div><div>1</div><div></div></div>	

<div><div>2</div><div></div></div>	
---	--



SCATTERGOOD & JOHNSON LTD

ELECTRICAL ENGINEERING & FLUID CONTROL DISTRIBUTORS

Est.1899

At Scattergood & Johnson Ltd, we pride ourselves on being a technical distributor to specialist industries.

Working with a range of quality product suppliers across a number of specialist markets, we are not your average 'box shifter' - we are your technical and supply chain partner.

We fully support every product we sell - for free! Our internal team and external sales engineers can answer any product or application question, no matter the complexity.

Backing up this technical ability is a range of 50,000+ products available from stock for nationwide next day delivery (same day if required!), or you can collect what you need from any of our trade counters around the UK.

Select your specialist interest below to learn more about how we can help.



Online, In Branch and On the Road - Scattergood & Johnson Ltd, there when you need us.

www.scatts.co.uk