

ITALIANO

Morsetto passante con connessione a vite multiconduttore per l'impiego in aree a rischio di esplosione

Il morsetto è concepito per il collegamento di conduttori in rame nelle aree di connessione con modi di protezione "eb", "ec" o nA".

Attenzione: Fare attenzione alle avvertenze di sicurezza generali. Esse sono disponibili nell'area download alla categoria Avvertenza di sicurezza.

1. Note per l'installazione - Sicurezza elevata "e"

Il morsetto deve essere installato in una custodia adatta al tipo di protezione da accensione. A seconda del tipo di protezione, la custodia deve soddisfare i seguenti requisiti:

- Gas infiammabili: IEC/EN 60079-0 e IEC/EN 60079-7

- Polvere infiammabile: IEC/EN 60079-0 e IEC/EN 60079-31

Per l'affiancamento con morsetti componibili di altre serie e dimensioni o altri componenti certificati, garantire le distanze di isolamento in aria e le linee di fuga necessarie.

Il morsetto può essere utilizzato in costruzioni elettriche (ad esempio scatole di derivazione o di collegamento) con classe di temperatura T6. Rispettare i dati di dimensionamento. La temperatura ambiente nel luogo di installazione non deve superare +40 °C. Il morsetto può essere impiegato anche in costruzioni elettriche con classi di temperatura T1 - T5. Per le applicazioni in T1 - T4, non superare la temperatura di impiego massima consentita sugli isolamenti (vedere i dati tecnici, "Range di temperature di impiego").

2. Avvertenze per l'utente sicurezza intrinseca "i"

Nei circuiti a sicurezza intrinseca, il morsetto viene considerato elemento elettrico semplice ai sensi della norma IEC/EN 60079-14. Non è richiesta una prova di esame del tipo e la marcatura da parte di un organismo notificato. Per contrassegnare cromaticamente il morsetto come elemento di un circuito a sicurezza intrinseca, utilizzare il colore azzurro.

Il morsetto è omologato e soddisfa i requisiti del tipo di protezione "sicurezza intrinseca" secondo IEC/EN 60079-0 e IEC/EN 60079-11. Soddisfa i requisiti legati a linee di fuga, distanze di isolamento in aria e distanze mediante un isolamento fisso per circuiti fino a 60 V.

Vengono rispettate le distanze per la connessione di circuiti a sicurezza intrinseca separati.

3. Montaggio e collegamento

3.1 Installazione su guida di montaggio

Innestare i morsetti su una guida di montaggio corrispondente. Per la separazione ottica o elettrica dei morsetti è possibile inserire tra di essi delle piastre divisorie o dei coperchi. Quando i morsetti sono allineati, disporre sul morsetto terminale con il lato della custodia aperto il rispettivo coperchio. Fissare la morsettiera su entrambi i lati con uno dei tipi di supporto terminale indicati. Per il montaggio dell'accessorio, attenersi agli esempi riportati a fianco. ([2](#)) - ([3](#))

3.2 Utilizzo di ponticelli

È possibile collegare un numero di poli a piacere per creare gruppi di morsetti con lo stesso potenziale. Per fare ciò, premere un ponticello a innesto (FBS...) fino a battuta nell'apertura funzionale dei morsetti. Allo stesso modo è possibile, con i morsetti componibili con doppia apertura funzionale, realizzare un ponticella-mento flessibile per la ripartizione del potenziale o per l'esclusione di morsetti.

IMPORTANTE: Rispettare le correnti di dimensionamento massime in caso di utilizzo dei ponticelli; vedere i dati tecnici!

3.3 Utilizzo di ponticelli di bypass ([2](#))

- A tale scopo è necessario rimuovere la linguetta di contatto del ponticello a innesto corrispondente al morsetto da escludere.

IMPORTANTE: Rispettare la tensione di dimensionamento ridotta in caso di ponticellamento alternato; vedere i dati tecnici.

3.4 Utilizzo di ponticelli accorciati ([3](#))

IMPORTANTE: in caso di ponticelli accorciati, inserire una piastra divisoria tra file di ponticelli direttamente contrapposte. Eventuali combinazioni diverse da quelle qui rappresentate non sono consentite e non sono coperte da certificazione.

3.5 Collegamento dei conduttori

Spelare i conduttori della lunghezza indicata (vedere i dati tecnici). Sui conduttori flessibili possono essere applicati dei capicorda montati. Crimpare i capicorda montati con una pinza a crimpare e accertarsi che vengano rispettati i requisiti di prova come indicato in DIN 46228 parte 4. La lunghezza dei manicotti in rame deve corrispondere alla lunghezza indicata del tratto del conduttore da spelare. Inserire il conduttore nel punto di connessione fino a battuta. Avvitare la vite del punto di connessione (per l'utensile consigliato, vedere gli accessori), osservando il range di coppia indicato.

Si consiglia di serrare tutte le viti, anche quelle dei punti di connessione inutilizzati.

Dati tecnici
Dati tecnici
Certificato di omologazione UE
Certificato IECEx
Identificazione sul prodotto
Tensione di isolamento nominale
Tensione di dimensionamento
- In caso di ponticellamento con ponticello fisso
- per ponticellamento tra morsetti non contigui
- per ponticellamento tra morsetti non contigui mediante morsetto PE
- per ponticello tagliato con coperchio
- per ponticello tagliato con piastra di separazione
Corrente di dimensionamento
Corrente di carico massima
Aumento di temperatura
Resistività di massa
Range temperatura d'impiego
Dati di collegamento
Sezione di dimensionamento
Dati di collegamento conduttori rigidi
Dati di collegamento conduttori flessibili
2 conduttori di sezione identica rigidi
2 conduttori di sezione identica flessibili
Lunghezza di spelatura
Coppia
Accessori / tipo / cod. art.
Piastra terminale / D-UT 2,5/4-TWIN / 3047141
Segmento piastra terminale / DS-UT 2,5/4 / 3047109
Piastra divisoria / ATP-UT-TWIN / 3047183
Cacciavite / SZS 0,6X3,5 / 1205053
Ponticello a innesto / FBS 2-5 / 3030161
Ponticello a innesto / FBS 3-5 / 3030174
Ponticello a innesto / FBS 4-5 / 3030187
Ponticello a innesto / FBS 5-5 / 3030190
Ponticello a innesto / FBS 10-5 / 3030213
Ponticello a innesto / FBS 20-5 / 3030226

ITALIANO

4. Certificato di conformità

Il prodotto sopra indicato è conforme ai requisiti essenziali della direttiva 2014/34/UE (direttiva ATEX) e delle sue modifiche. Per valutare la conformità sono state prese in considerazione le seguenti norme vigenti:

- IEC 60079-0/EN 60079-0

- IEC 60079-7/EN 60079-7

Per l'elenco completo delle norme pertinenti, comprese le versioni, vedere il certificato di conformità. Il certificato è disponibile nell'area di download alla categoria Dichiarazione del produttore.

I seguenti organismi certificati attestano la conformità con le prescrizioni della Direttiva ATEX: DEKRA Certification B.V., P.O. Box 5185, 6802 ED Arnhem, Meander 1051, 6825 MJ Arnhem, PAESI BASSI [cod. id. 0344]

i Documento valido per tutte le varianti di colori!

FRANÇAIS

Bloc de jonction de traversée avec raccordement vissé multiconducteur pour utilisation en zones exposibles

Ce bloc de jonction est prévu pour raccorder et brancher des conducteurs en cuivre dans des espaces de raccordement conformes au mode de protection antidéflagrante « eb », « ec », ou « nA »

Important : Tenir compte des consignes de sécurité générales. Celles-ci sont disponibles dans la zone de téléchargement sous la catégorie Consigne de sécurité.

1. Conseils d'installation Sécurité accrue « e »

Monter le bloc de jonction dans un boîtier adapté au mode de protection antidéflagrante. En fonction du mode de protection antidéflagrante, le boîtier doit satisfaire à ces exigences :

- Gaz inflammables : CEI/EN 60079-0 et CEI/EN 60079-7

- Poussière inflammable : CEI/EN 60079-0 und CEI/EN 60079-31

En cas de juxtaposition de blocs de jonction d'autres séries et d'autres tailles, ainsi que d'autres éléments certifiés, s'assurer que les distances dans l'air et les lignes de fuite nécessaires sont respectées.

Le bloc de jonction peut être utilisé dans des équipements électriques (notamment des boîtiers de dérivation ou de raccordement) de classe de température T6. Les valeurs de référence doivent être respectées. La température ambiante ne doit pas dépasser +40 °C à l'emplacement de montage. Le bloc de jonction peut également être utilisé dans un équipement de classe de température T1 à T5. Dans les applications de classe T1 À T4, respecter la température de service maximum admise sur les pièces d'isolation (voir « Plage de température de service » dans les caractéristiques techniques).

2. Conseils d'utilisation, sécurité intrinsèque « i »

Dans les circuits à sécurité intrinsèque, le bloc de jonction est considéré comme équipement électrique simple selon la directive CEI/EN 60079-14. Un examen de type par un organisme notifié et un marquage ne sont pas nécessaires. Pour un marquage de couleur du bloc de jonction comme partie d'un circuit à sécurité intrinsèque, utiliser du bleu clair.

Le bloc de jonction a été testé et est conforme aux exigences du mode de protection « Sécurité intrinsèque » selon les directives CEI/EN 60079-0 et CEI/EN 60079-11. Il satisfait aux exigences des distances d'isolement et des lignes de fuite ainsi que des distances dans une isolation solide pour les circuits jusqu'à 60 V.

Respecter les distances requises pour le raccordement des circuits à sécurité intrinsèque séparés.

3. Montage et raccordement

3.1 Montage sur le profilé

Encliqueter les blocs de jonction sur un rail DIN correspondant. Il est possible d'insérer des séparateurs ou des flasques entre les blocs de jonction pour réaliser la séparation optique ou électrique. En cas de juxtaposition des blocs de jonction, équiper le bloc terminal d'une plaque d'extrémité posée du côté ouvert du boîtier. Fixer la barrette de raccordement des deux côtés, avec un cramon terminal de l'un des types mentionnés. Monter les accessoires conformément aux exemples ci-contre. ([2](#)) - ([3](#))

3.2 Utilisation de ponts

Il est possible de raccorder un nombre souhaité de pôles afin de former des groupes de blocs de jonction de potentiel identique. Pour cela, enfoncer un pont enfichable (FBS...) dans la baie de fonction des blocs de jonction jusqu'à la butée. Lorsque les blocs de jonction présentent une double baie de fonction, il est possible de réaliser une chaîne flexible ou un pontage discontinu de manière similaire .

IMPORTANT : Respecter les courants maximum assignés lors de l'utilisation des ponts, voir les caractéristiques techniques !

3.3 Utilisation de pontages discontinus ([2](#))

- La languette de contact du pont enfichable correspondant au bloc de jonction à ignorer doit être sectionnée.

IMPORTANT : Tenir compte de la tension de référence réduite si le pontage est discontinu, voir les caractéristiques techniques.

3.4 Utilisation de ponts coupés à la longueur ([3](#))

IMPORTANT : si des ponts raccourcis sont utilisés, il convient d'installer un séparateur entre les ponts directement opposés. D'autres combinaisons que celles représentées ne sont pas autorisées et ne sont pas couvertes par le certificat.

3.5 Raccordement des conducteurs

Dénuder les conducteurs sur la longueur indiquée (voir les caractéristiques techniques). Il est possible d'équiper les conducteurs souples d'embouts. Serir des embouts à l'aide d'une pince à serfir en s'assurant de satisfaire aux exigences re-

FRANÇAIS

latives aux essais de la norme DIN 46228, Partie 4. La longueur des douilles en cuivre doit correspondre à la longueur à dénuder indiquée pour les conducteurs. Introduire le conducteur dans le point de connexion jusqu'à la butée. Serrer la vis du point de connexion (outil recommandé, voir les accessoires) en respectant la plage de couple indiquée.

Il est recommandé de serrer toutes les vis, même celles des points de connexion non occupés.

4. Certificat de conformité

Le produit décrit ici est conforme aux exigences essentielles de la directive 2014/34/UE (directive ATEX) et des directives modificatives correspondantes. Il a été jugé de la conformité en fonction des critères présentés par les normes pertinentes indiquées ci-après :

– CEI 60079-0/EN 60079-0

– CEI 60079-7/EN 60079-7

La liste exhaustive des normes qui s'appliquent et de leurs versions respectives se trouve dans la déclaration de conformité. Celle-ci est disponible dans la zone de téléchargement sous la catégorie Déclaration du fabricant.

La conformité avec les dispositions de la directive ATEX est certifiée par l'organisme suivant :

DEKRA Certification B.V.DEKRA Certification B.V., P.O. Box 5185, 6802 ED Arnhem, Meander 1051, 6825 MJ Arnhem, PAYS-BAS [N° 0344]

i Document valable pour toutes les variantes de couleur !

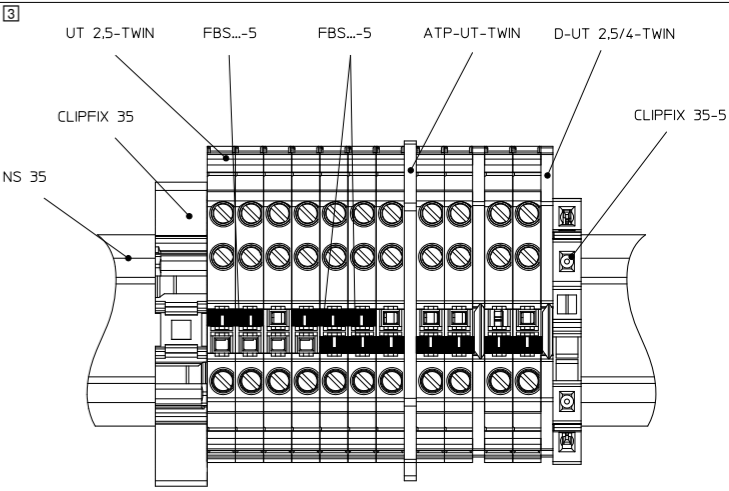
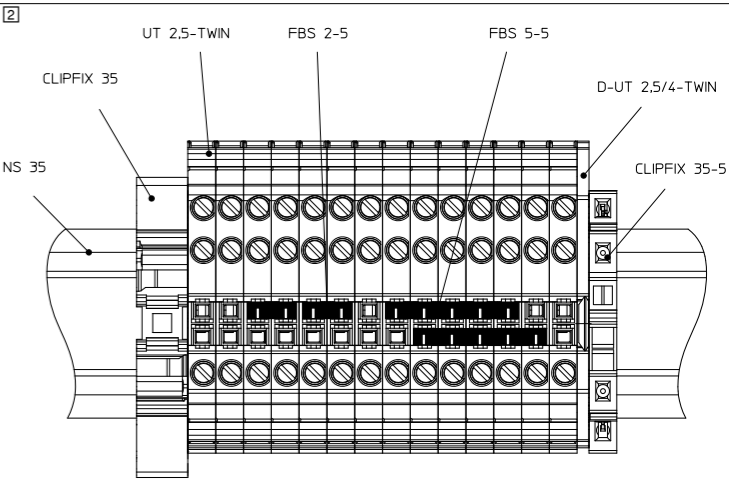
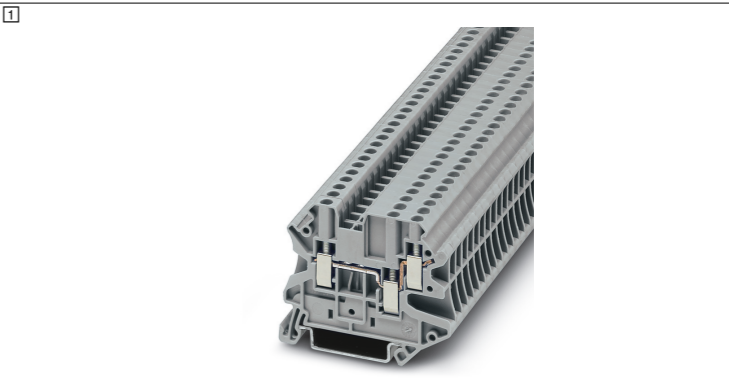
PHOENIX CONTACT	PHOENIX CONTACT GmbH & Co. KG Flachsmarktstraße 8, 32825 Blomberg, Germany Fax +49-(0)5235-341200, Phone +49-(0)5235-300	
phoenixcontact.com	MNR 01017862 - 02	2019-06-07

FR Instructions d'installation pour l'électricien

IT Istruzioni di montaggio per l'elettricista installatore

UT 2,5-TWIN

3044513



PORTUGUÊS

Borne de passagem com conexão a parafuso para vários condutores para o emprego em áreas potencialmente explosivas

O borne foi projetado para conectar e terminar cabos de cobre em áreas de conexão com os tipos de proteção contra ignição "eb", "ec" ou "nA".

Importante: observar as seguintes indicações de segurança gerais. Estas estão disponíveis na seção download na categoria indicações de segurança.

1. Instruções de instalação Segurança elevada "e"

É necessário montar o terminal em um invólucro adequado para o tipo de proteção contra ignição. Conforme o tipo de proteção contra ignição, o invólucro precisa respeitar os seguintes requisitos:

- Gases combustíveis: IEC/EN 60079-0 e IEC/EN 60079-7
- Poeira combustível: IEC/EN 60079-0 e IEC/EN 60079-31

No caso da instalação em linha com régua de bornes de outras séries e tamanhos, bem como outros componentes certificados, observe o comprimento das distâncias de isolamento e fuga previstas.

O borne pode ser utilizado em equipamentos com a classe de temperatura T6 (p. ex., caixas de derivação ou de junção). Os valores nominais devem ser respeitados. A temperatura ambiente no local de instalação não pode exceder +40 °C. O borne também pode também ser empregado em equipamentos com as classes de temperatura T1 até T5. Em aplicações em T1 até T4, deve ser respeitada a temperatura de operação admissível máxima nas partes de isolamento (ver nos dados técnicos o "capítulo sobre temperatura de aplicação").

2. Avisos ao operador sobre segurança intrínseca "i"

Em circuitos de segurança intrínseca, o terminal é um equipamento elétrico simples nos termos da norma IEC/EN 60079-14. Não é necessário um exame de tipo por parte de um órgão notificado nem uma certificação. Em caso de identificação por cor do terminal como parte de um circuito de corrente de segurança intrínseca, use azul claro.

O terminal foi testado e cumpre os requisitos do tipo de proteção contra ignição "segurança intrínseca" conforme as normas IEC/EN 60079-0 e IEC/EN 60079-11. Ele cumpre os requisitos em respeito às distâncias de isolamento e fuga, bem como às distâncias, por meio de um isolamento fixo para circuitos de até 60 V. As distâncias para a conexão de circuitos de segurança intrínseca isolados são respeitadas.

3. Montagem e conexão

3.1 Montagem sobre o trilho de fixação

Encaixe os bornes em um trilho de fixação DIN compatível. Para fins de isolamento ótico e elétrico, podem ser inseridas placas separadoras de compartimento ou tampas entre os bornes. Ao acoplar os bornes em linha, equipe o último borne com lateral aberta com a tampa correspondente. Fixe a régua de bornes em ambos os lados com um dos tipos de suporte terminal designados. Para executar a montagem dos acessórios, consulte os exemplos ao lado. (2) - (3)

3.2 Emprego de pontes conectoras

Para criar grupos de bornes com o mesmo potencial, é possível conectar um número desejado de polos. Para isso, insira uma ponte (FBS...) até o batente no canal funcional dos bornes. Da mesma forma, no caso de régua de bornes, é possível usar o canal funcional duplo para realizar com variabilidade jumpeamentos em cadeia ou saltados.

ATENÇÃO: observar as correntes de dimensionamento máximas ao utilizar as pontes, ver dados técnicos!

3.3 Uso de pontes de pulo (2)

- Para isso, deve-se remover a lingueta de contato da ponte para o borne a ser saltado.

ATENÇÃO: observar a tensão de dimensionamento reduzida em ligação em ponte de pulo, ver dados técnicos.

3.4 Emprego de pontes encurtadas (3)

ATENÇÃO: em caso de utilização de jumpers encurtados, colocar uma placa separadora entre os jumpers que se encontram diretamente frente a frente.

Combinações diferentes das apresentadas não são permitidas e não são cobertas pela certificação.

3.5 Conexão dos condutores

Remova o comprimento indicado do isolamento dos fios (consulte os dados técnicos). Os fios flexíveis podem ser equipados com terminais tubulares. Execute a crimpagem de terminais tubulares a cabos usando um alicate de crimpagem e certifique-se de que os testes requeridos sejam cumpridos conforme DIN 46228, Parte 4. O comprimento dos terminais de cobre deve corresponder ao comprimento de decapagem indicado dos condutores. Introduza o fio no ponto de ligação

PORTUGUÊS

ção até o batente. Aperte o parafuso no ponto de ligação (recomendação de ferramenta, ver acessórios); observe o intervalo de torque indicado.

Recomendação: aperte todos os parafusos, mesmo os dos pontos de ligação que não estejam ocupados.

4. Declaração de conformidade

O produto acima designado está em conformidade com os requisitos fundamentais da Diretiva 2014/34/UE (Diretiva ATEX) e suas alterações. Para a avaliação da correspondência, foram usadas as seguintes normas relacionadas:

- IEC 60079-0/EN 60079-0
- IEC 60079-7/EN 60079-7

Para ver a lista completa das normas relacionadas, incluindo versões, consultar o certificado de conformidade. Esta encontra-se disponível na seção Download, sob a rubrica Declaração do Fabricante.

O seguinte órgão notificado certifica a conformidade com as disposições da Diretiva ATEX: DEKRA Certification B.V., P.O. Box 5185, 6802 ED Arnhem, Meander 1051, 6825 MJ Arnhem, PAÍSES BAIXOS [Número de identificação. 0344]

i Este documento é válido para produtos em todas as cores disponíveis!

ESPAÑOL

Borne de paso con conexión multihilo por tornillo para su utilización en zonas Ex

El borne está pensado para la conexión de cables de cobre en salas de conexiones con los tipos de protección contra la ignición "eb", "ec" o "nA".

Importante: tenga en cuenta las indicaciones de seguridad generales. Estas pueden descargarse en el área de descargas, en la categoría "Indicaciones de seguridad".

1. Indicaciones de instalación, seguridad aumentada "e"

El borne debe instalarse en una carcasa que sea adecuada para el grado de protección frente a inflamación. Dependiendo del grado de protección frente a inflamación, la carcasa debe cumplir estos requisitos:

- Gases inflamables: IEC/EN 60079-0 y IEC/EN 60079-7
- Polvo inflamable: IEC/EN 60079-0 y IEC/EN 60079-31

En caso de una concatenación de bornes para carril de otras series y tamaños, así como de otros componentes certificados, asegúrese de que se respetan las líneas reglamentarias de aislamiento y fuga.

El borne puede emplearse en equipos con la clase de temperatura T6 (p. ej. cajas de ramificación o conexión). Para ello deben respetarse los valores de dimensionado. La temperatura ambiente en el lugar de instalación no debe superar +40 °C. El borne también puede emplearse en equipos con las clases de temperatura T1 a T5. Para aplicaciones en T1 a T4, respete la temperatura de empleo máxima en las piezas aislantes (véanse los datos técnicos en "Rango de temperatura de empleo").

2. Indicaciones para el usuario, seguridad intrínseca "i"

En circuitos intrínsecamente seguros, el borne sirve como equipo eléctrico sencillo de acuerdo con la norma IEC/EN 60079-14. No es necesario un examen de tipo por parte de un organismo notificado ni tampoco un marcado. Para el marcado con color del borne como parte de un circuito intrínsecamente seguro utilice el azul claro.

El borne ha sido probado y cumple los requisitos del grado de protección frente a inflamación "Seguridad intrínseca" según IEC/EN 60079-0 y IEC/EN 60079-11. Cumple los requisitos en lo referente a líneas de aislamiento y fuga, además de respetarse las distancias, mediante un aislamiento para circuitos eléctricos hasta 60 V.

Se respetan las distancias para la conexión de circuitos intrínsecamente seguros separados.

3. Montar y conectar

3.1 Montaje sobre carril

Encaje los bornes sobre un carril adecuado. Para la separación óptica o eléctrica pueden emplearse placas de sección o tapas entre los bornes. Para instalar bornes yuxtapuestos, coloque la tapa correspondiente en el borne final con el lado de la carcasa abierto. Fije la regleta de bornes en ambos lados con los tipos de soporte final mencionados. Para el montaje de los accesorios, siga los ejemplos adjuntos. (2) - (3)

3.2 Empleo de puentes

Se puede conectar un número de polos deseado para formar grupos de bornes del mismo potencial. Para ello, introduzca a presión un puente enchufable (FBS...) hasta el tope en el foso funcional de los bornes. De la misma manera, para bornes para carril con foso funcional doble es posible realizar un puenteado flexible en cadena o alternante.

Importante: Cuando se empleen los puentes se deben tener en cuenta las corrientes asignadas máximas, ver los datos técnicos.

3.3 Utilización de puentes discontinuos (2)

- Para ello debe separarse hacia fuera la lengüeta de contacto del puente enchufable para el borne que se desea saltar.

Importante: Tenga en cuenta la tensión asignada reducida en el puenteo de terminales no contiguos, ver los datos técnicos.

3.4 Empleo de puentes acortados (3)

Importante: Si se emplean puentes acortados, se debe utilizar una placa de separación entre los puentes que se encuentren uno frente a otro. No están permitidas otras combinaciones que las que se muestran y no están cubiertas por la certificación.

3.5 Conexión de los conductores

Pele los conductores en la longitud indicada (véanse los datos técnicos). En los conductores flexibles pueden instalarse punteras. Engarce las punteras con una pinza de crimpado y asegúrese de que se cumplen los requisitos de pruebas de acuerdo con DIN 46228 parte 4. La longitud de los casquillos de cobre debe corresponderse con la longitud de pelado indicada de los conductores. Introduzca el cable en el punto de embornaje hasta el tope. Apriete el tornillo del punto de embornaje (ver accesorios para recomendación de herramienta); respete el rango de

pares indicado.

Recomendación: apriete todos los tornillos, incluso los de los puntos de embornaje no ocupados.

4. Certificado de conformidad

El producto nombrado más arriba cumple los requisitos esenciales de la directiva 2014/34/UE (Directiva ATEX) y sus modificaciones. Para evaluar la conformidad se tomaron como referencia las siguientes normas vigentes:

- IEC 60079-0/EN 60079-0
- IEC 60079-7/EN 60079-7

La lista completa de normas pertinentes, incluyendo la versión, figura en el certificado de conformidad. Puede descargarlo en el área de descargas bajo la categoría "Declaración del fabricante".

La conformidad con las prescripciones de la Directiva ATEX ha sido certificada por el siguiente organismo notificado: DEKRA Certification B.V., P.O. Box 5185, 6802 ED Arnhem, Meander 1051, 6825 MJ Arnhem, PAÍSES BAJOS [nº ident. 0344]

i ¡Este documento es válido para todas las variantes de color!

ESPAÑOL



PHOENIX CONTACT GmbH & Co. KG
Flachsmarktstraße 8, 32825 Blomberg, Germany
Fax +49-(0)5235-341200, Phone +49-(0)5235-300

phoenixcontact.com

MNR 01017862 - 02

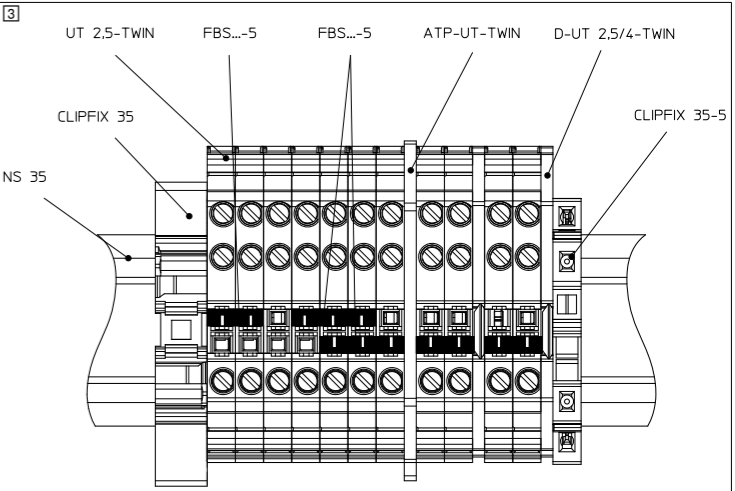
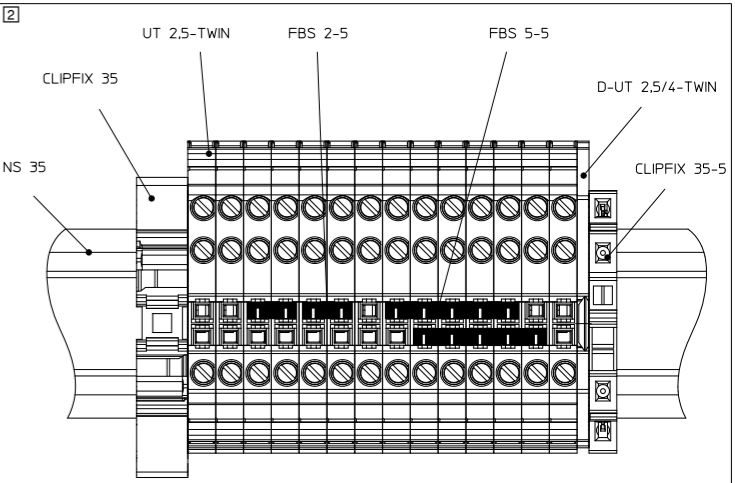
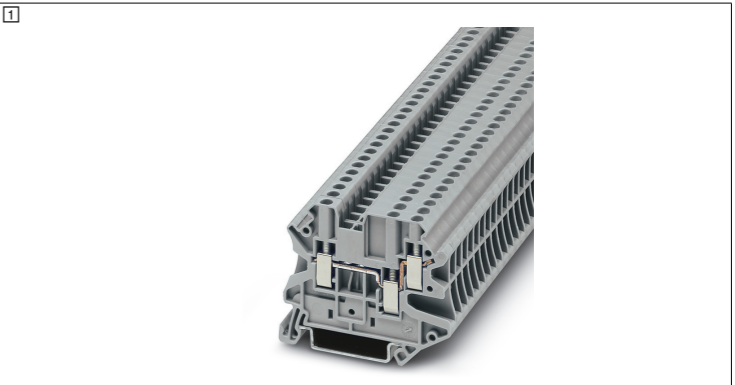
2019-06-07

ES Instrucciones de montaje para el instalador eléctrico

PT Instrução de montagem para o eletricitista






UT 2,5-TWIN

3044513



Dados técnicos
Dados técnicos
Certificação de teste de amostra construtiva EU
Certificado IECEx
Identificação no produto
Tensão de isolamento nominal
Tensão nominal
- para jumpeamento com jumper fixo
- com ligação em jumpeamento alternado
- com ligação em jumpeamento alternado via terminal PE
- com jumpeamento recortado com tampa
- com jumpeamento recortado com placa separadora de seções
Corrente nominal
Corrente de carga máxima
Aumento de temperatura
Resistência de passagem
Gama de temperaturas de aplicação
Capacidade de conexão
Bitola
Capacidade de conexão, cabo rígido
Capacidade de conexão, cabo flexível
2 condutores com o mesmo perfil, fixos
2 condutores com o mesmo perfil, flexíveis
Comprimento de isolamento
Torque
Acessórios / Modelo / Cód.
Tampa terminal / D-UT 2,5/4-TWIN / 3047141
Segmento de tampa / DS-UT 2,5/4 / 3047109
Placa de separação de subdivisão / ATP-UT-TWIN / 3047183
Chave de fenda / SZS 0,6X3,5 / 1205053
Jumper de encaixe / FBS 2-5 / 3030161
Jumper de encaixe / FBS 3-5 / 3030174
Jumper de encaixe / FBS 4-5 / 3030187
Jumper de encaixe / FBS 5-5 / 3030190
Jumper de encaixe / FBS 10-5 / 3030213
Jumper de encaixe / FBS 20-5 / 3030226

Dados técnicos
Dados técnicos
Certificado de examen de tipo CE
Certificado IECEx
Marcado en el producto
Tensión de aislamiento de dimensionamiento
Tensión de dimensionamiento
- para puentear con puente fijo
- en puenteado no contiguo
- en puenteado no contiguo mediante borne PE
- en puenteado de la longitud necesaria con tapa
- en puenteado de la longitud necesaria con placa separadora
Corriente asignada
Corriente de carga máxima
Aumento de temperatura
Resistencia de contacto
Margen de temperatura de empleo
Capacidad de conexión
Sección de dimensionamiento
Capacidad de conexión, cable rígido
Capacidad de conexión, cable flexible
2 conductores con la misma sección, rígidos
2 conductores con la misma sección, flexibles
Longitud a desaislar
Par
Acesorios / tipo / código
Tapa final / D-UT 2,5/4-TWIN / 3047141
Tapa final para segmento / DS-UT 2,5/4 / 3047109
Placa separadora / ATP-UT-TWIN / 3047183
Destornillador / SZS 0,6X3,5 / 1205053
Puente enchufable / FBS 2-5 / 3030161
Puente enchufable / FBS 3-5 / 3030174
Puente enchufable / FBS 4-5 / 3030187
Puente enchufable / FBS 5-5 / 3030190
Puente enchufable / FBS 10-5 / 3030213
Puente enchufable / FBS 20-5 / 3030226

Dados técnicos
Ex:     
KEMA 06ATEX0017 U
IECEX KEM 06.0013U
Ex eb IIC Gb
320 V
352 V
352 V
352 V
275 V
220 V
275 V
21 A
25 A
40 K (23,4 A / 2,5 mm²)
0,6 mΩ
-60 °C ... 110 °C
2,5 mm² // AWG 14
0,14 mm² ... 4 mm² // AWG 26 - 12
0,14 mm² ... 2,5 mm² // AWG 26 - 14
0,14 mm² ... 1,5 mm² // AWG 26 - 16
0,14 mm² ... 1,5 mm² // AWG 26 - 16
9 mm
0,5 Nm ... 0,6 Nm
20 A / 2,5 mm²

MAGYAR

Átvezető sorkapocs többvezetékes csavaros csatlakozással, robbanásveszélyes területeken történő alkalmazáshoz

A sorkapocs „eb”, „ec”, ill. „nA” típusú védelemmel ellátott csatlakozóterekben lévő révezetők csatlakoztatására és összekapcsolására alkalmas.

! **Figyelem:** Vegye figyelembe az általános biztonsági utasításokat. Ezek a Letöltések felületen, a Biztonsági utasítások kategóriában érhetők el.

1. Installációra vonatkozó tudnivalók az „e” fokozott biztonság-gal kapcsolatban

A sorkapocsokat egy olyan készülékházba kell beépíteni, amely megfelel a robbanásvédelmi módnak. A robbanásvédelmi módtól függően a készülékháznak a következő feltételeknek kell megfelelnie:

- Éghető gázok: IEC/EN 60079-0 és IEC/EN 60079-7

- Éghető poros közeg: IEC/EN 60079-0 és IEC/EN 60079-31

Más termékcsorozatokból származó és a megadottól eltérő méretű sorkapcsokkal, valamint más tanúsított alkatrészekkel történő összekapcsoláskor ügyeljen arra, hogy a szükséges légközökre és kúszóutakra vonatkozó előírásokat betartsa.

A sorkapocs T6 hőmérsékleti osztályú üzemi eszközökben (pl.: leágazásokban vagy csatlakozódobozokban) alkalmazható. Tartsa be az előírt értékeket. A beépítés helyén a környezeti hőmérséklet legfeljebb +40 °C lehet. A sorkapocs T1–T5 hőmérsékleti osztályú üzemi eszközökben is alkalmazható. T1–T4 osztályú környezetben való alkalmazás esetén tartsa be a szigetelő alkatrészeknél a megengedett maximális alkalmazási hőmérsékletet (lásd az "Alkalmazási hőmérsékleti tartomány” címszót a műszaki adatokban).

2. Alkalmazási utalások az „i” gyújtószikramentességre vonatkozóan

A kapocs az IEC/EN 60079-14 szabvány értelmében gyújtószikramentes áramkörökben egyszerű villamos üzemi eszköznek minősül. A berendezés megjelölése és kinevezett hivatal általi bevizsgálása nem szükséges. Ha a kapcsot egy gyújtószikramentes áramkör részeként színnel jelöli, használja a világos kék színt.

A kapocs a szükséges vizsgálatokon átesett, és teljesíti az IEC/EN 60079–0, valamint az IEC/EN 60079-11 szabványok szerinti „gyújtószikramentesség” robbanásvédelmi mód követelményeit. A kapocs megfelel a légközökre és kúszóutakra, valamint a távolságra vonatkozó követelményeknek a max. 60 V áramkörök szilárd szigetelésével.

A szétválasztott gyújtószikramentes áramkörök csatlakoztatásához szükséges távolságok megfelelnek az előírásnak.

3. Összeszerelés és csatlakoztatás

3.1 Kalapsínre történő szerelés

Pattintsa rá a kapcsokat egy megfelelő kalapsínre. Az optikai vagy villamos leválasztáshoz csoportleválasztó lemezeket vagy véglapokat helyezhet a sorkapcsok közé. A sorkapcsok soros elrendezése esetében helyezze a nyitott házú végkapocsra a hozzá tartozó fedelet. Rögzítse a kapocssort mindkét oldalon az egyik feltüntetett típusú végtartóval. A tartozék összeszerelésekor a mellékelt példáknak megfelelően járjon el. ^[2] - ^[3]

3.2 Áthidalók alkalmazása

Azonos potenciálú kapocscsoportok létrehozásához összekapcsolhatja a kívánt pólusszámokat. Ehhez dugjon be egy dugaszolható hidat (FBS...) ütközésig a sorkapcsok áthidalóárkába. Kettős áthidalókkal rendelkező sorkapcsok esetén ugyanilyen módon hozhat létre rugalmas lánc-áthidalást vagy leválasztó áthidalást.

! **FIGYELEM:** Ügyeljen a maximális méretezési áramokra a hidak használatakor, lásd a műszaki adatokat!

3.3 Kihagyó áthidalások alkalmazása ^[2]

- A leválasztandó sorkapocshoz szükséges dugaszolható hid érintkezőnyelvét ehhez el kell távolítani.

! **FIGYELEM:** Vegye figyelembe a csökkentett méretezési feszültséget a kihagyó áthidalásnál, lásd a műszaki adatokat.

3.4 Méretre vágott áthidalók alkalmazása ^[3]

! **FIGYELEM:** A méretre vágott dugaszolható hidak esetén a közvetlenül átellenes hidak közé leválasztó lemezt kell behelyezni. Az ábrázolt kombinációtól eltérő kombinációk nem megengedettek, és a tanúsítvány nem fedezi azokat.

3.5 Vezetők csatlakoztatása

Csupaszítsa le a vezetőket a megadott hosszúságban (lásd a műszaki adatokat). A rugalmas vezetőket érvégművelyekkel lehet ellátni. Préselje össze az érvégművelyeket egy krimpelőfogóval, és biztosítsa a DIN 46228 4. részében foglalt ellenőrzési feltételek betartását. A rézhűvelék hosszának meg kell egyeznie a vezetők megadott csupaszolási hosszával. Vezesse be a vezetőt ütközésig a

Műszaki adatok
Műszaki adatok
EU típusvizsgálati jegyzőkönyv
IECEx-tanúsítvány
Terméken található jelölés
Névleges szigetelési feszültség
Méretezési feszültség
- fix hiddal történő hidalás esetén
- átugró áthidalásnál
- kihagyásos áthidalásnál PE-kapcson keresztül
- méretre vágott áthidalásnál fedéllel
- méretre vágott áthidalásnál részleválasztó lappal
Méretezési áram
Maximális terhelőáram
Hőmérséklet emelkedés
Átmeneti ellenállás
Alkalmazási hőmérséklet tartomány
Csatlakozási lehetőségek
Méretezési keresztmetszet
Csatlakozóképesség: merev
Csatlakozóképesség: rugalmas
2 azonos keresztmetszetű merev vezetó
2 azonos keresztmetszetű hajlékony vezetó
Csupaszolási hossz
Forgató nyomaték
Tartozékok / Típus / Cikksz.
Lezárófedél / D-UT 2,5/4-TWIN / 3047141
Fedélszegmens / DS-UT 2,5/4 / 3047109
Csoportleválasztó lemez / ATP-UT-TWIN / 3047183
Csavarhűzők / SZS 0,6X3,5 / 1205053
Dugaszolható hid / FBS 2-5 / 3030161
Dugaszolható hid / FBS 3-5 / 3030174
Dugaszolható hid / FBS 4-5 / 3030187
Dugaszolható hid / FBS 5-5 / 3030190
Dugaszolható hid / FBS 10-5 / 3030213
Dugaszolható hid / FBS 20-5 / 3030226

MAGYAR

csatlakozási pontba. Csavarja be a csatlakozási pont csavarját (az ajánlott szerszámot lásd a tartozéknál), vegye figyelembe a megadott forgatónyomaték-tartományt.

Javaslat: Csavarozza be az összes csavart, a nem használt csatlakozási pontoknál is.

4. Megfelelőségi tanúsítvány

A fent megnevezett termék megfelel a 2014/34/EU (ATEX) irányelvben és annak módosító irányelveiben foglalt alapvető követelményeknek. A megfelelőség elbírálására a következő vonatkozó szabványokat vettük figyelembe:

- IEC 60079-0/EN 60079-0

- IEC 60079-7/EN 60079-7

A vonatkozó szabványok teljes listáját – beleértve a kiadóhivatalokat is – lásd a megfelelőségi tanúsítványban. Ezt a letöltések felületen a gyártói nyilatkozat kategóriájában töltheti le.

Az ATEX irányelv előírásainak való megfelelést az alábbi bejelentett szerv tanúsította:

DEKRA Certification B.V., pf.: 5185, 6802 ED Arnhem, Meander 1051, 6825 MJ Arnhem, HOLLANDIA [azonosítósz.: 0344]

! A dokumentum minden színváltozatban érvényes!

TURKÇE

Patlama riski bulunan alanlarla kullanılmak üzere çok iletkenli vidalı bağlantıya sahip geçiş klemensi

Klemens, kablaaj alanlarındaki "eb", "ec", "nA" veya "i" tipi korumaya sahip bakır telerin bağlantısı ve birleştirilmesi için tasarlanmıştır.

! **NOT:** Genel güvenliik notlarına uyun. Bu belge, indirilenler alanındaki "Güvenlik nokları" kategorisi altında indirilebilir.

1. Montaj talimatları, Artrırlımış güvenliik "e"

Klemens, uygun ve bu tipte koruma için test edilmiş bir muhafazanın içine monte edilmelidir. Koruma tipine bağlı olarak, muhafazanın aşağıdaki gereklilikleri karşılaması gerekir:

- Yanıcı gazlar: IEC/EN 60079-0 ve IEC/EN 60079-7

- Yanıcı toz: IEC/EN 60079-0 ve IEC/EN 60079-31

Başka seri ve boyutlara sahip klemensler ve diğer onaylı komponentler sıralı halde diziliyorken, hava aralıklarna ve creepage mesafelerine uyulduğundan emin olun. Klemens, sıcaklık sınıfı T6 olan ekipmanlarla (örn. dağıtım veya bağlantı kutuları) kullanılabilir. Anma değerlerine bağlı kalınmalıdır. Montaj konumundaki ortam sıcaklığı +40 °C [104 °F] değerini aşmamalıdır. Klemens ayrıca sıcaklık sınıfı T1 ile T5 arasındaki ekipmanlarda kullanılabilir. T1 - T4 arası uygulamalar için, izolasyon parçalarının izin verilen maksimum çalışma sıcaklığı aşılmamalıdır (bkz. teknik verilerde "Çalışma sıcaklığı aralığı").

2. Kullanıcı bilgisi, kendinden güvenli "i"

Kendinden güvenli devrelerde, klemens IEC/EN 60079-14 uyarınca basit elektronik ekipman olarak tanımlanır. Onaylanmış bir kurum tarafından tip muayenesi veya markalama yapılması gerekli değildir. Eğer klemens kendinden güvenli bir devrenin parçası olarak renk kodlu ise, açık mavi rengini kullanın.

Klemens test edilmiştir ve IEC/EN 60079–0 ve IEC/EN 60079-11 uyarınca "kendinden güvenli" tipte koruma gereksinimlerini karşılarlar. Hem hava aralığı ve creepage mesafesine, hem de 60 V'a kadar elektrik devrelerinin katı izolasyonuna yönelik mesafelere dair gereksinimleri karşılar.

İzole kendinden güvenli devrelerin bağlanmasına yönelik mesafeler gözetilmştir.

3. Montaj ve bağlantı

3.1 DIN rayına montaj

Klemensleri uygun bir DIN rayına yerleştirin. Optik veya elektrikle ayırma için, klemenslerin arasına ayırma plakaları veya kapaklar yerleştirilebilir. Klemensler sıralar halinde düzenleniyorsa, muhafazanın açık yarısı ile birlikte uç klemensi karşılık gelen kapakla kapatın. Klemens dizisini bu amaca yönelik durdurucu tiplerinden birisi ile her iki taraftan sabitleyin. Aksesuarları takarken, birlikte sağlanan örnekleri takip edin. ^[2] - ^[3]

3.2 Köprülerin kullanımı

Aynı potansiyel ile klemens grupları oluşturmak için, istenilen sayıda kutbu bağlayın. Bunu yapmak için, geçmeli bir köprüyü (FBS...) gidebildiği kadar klemensin fonksiyon kanalının içine yerleştirin. İkili fonksiyon kanalına sahip klemensler, esnek zincir uygulaması veya köprü atlaması için de aynı şekilde kullanılabilir.

! **AÇIKLAMA:** Köprü kullanırken maksimum nominal akımlara uyun (bkz. teknik veriler)!

3.3 Jumper köprülerin kullanımı ^[2]

- Bu amaçla, klemens bağlantısının kesilmesi için geçmeli köprünün kontak tırnağı ayrılmalıdır.

! **AÇIKLAMA:** Bitişik olmayan klemensleri köprülerken azalan nominal gerilime uyun (teknik verilere bakın).

3.4 İstenilen ölçüdeki köprülerin kullanılması ^[3]

! **AÇIKLAMA:**İstenilen ölçüde köprüler kullanırken geçmeli köprüler arasına birbirlerinin doğrudan karşısına ayırma plakası konmalıdır. Burada gösterilenlerin dışındaki kombinasyonlara izin verilmez ve sertifika kapsamında karşılanmazlar.

3.5 İletkenlerin bağlanması

İletkenleri belirtilen uzunlukta soyun (bkz. teknik veriler). Çok telli iletkenlere yüksek takılabilir. Yüksükleri sıkma pensesi kullanarak sıkın ve DIN 46228 Bölüm 4 dahilindeki test gereksinimlerinin karşılanmasını güvence altına alın. Bakır yüksüklerin uzunluğu ile belirtilen kablo soyma uzunluğu birbirine eşit olmalıdır. İletkeni bağlantı noktasına son noktaya kadar sokun. Bağlantı noktasının vidasını sıkılayın (alet tavsiyesi için aksesuarlara bakın); belirtilen tork aralığına uyun. Tavsiye edilir: Kullanılmayan bağlantı noktalandakiler de dahil olmak üzere tüm vidaları sıkın.

4. Uygunluk Tasdiki

Yukarıda belirtilen ürün, 2014/34/EU direktifindeki (ATEX direktifi) ve bunun tasihlerindeki en önemli gereksinimlerle uyumludur. Uygunluğun değerlendirilmesi için aşağıdaki ilgili standartlara başvurulmuştur:

- IEC 60079-0/EN 60079-0

TURKÇE

- IEC 60079-7/EN 60079-7

İlgili standartların yayın durumunu da içeren tam bir listesi için, uygunluk tasdikine bakın. Bu belge, indirilenler alanındaki Üretici Beyanı kategorisi altında indirilebilir.

Belgenin ATEX direktifinin hükümlerine uygunluğu aşağıdaki onaylanmış kurum tarafından sertifikalanmıştır:
DEKRA Certification B.V., P.O. Box 5185, 6802 ED Arnhem, Meander 1051, 6825 MJ Arnhem, NETHERLANDS [ID No. 0344]

! Döküman tüm renk versiyonları için geçerlidir!

PHOENIX CONTACT
PHOENIX CONTACT GmbH & Co. KG
Flachsmarktstraße 8, 32825 Blomberg, Germany
Fax +49-(0)5235-341200, Phone +49-(0)5235-300

phoenixcontact.com

MNR 01017862 - 02

2019-06-07


TR Elektrik personeli için montaj talimatı

HU Beszerelési utasítás az elektromos telepítést végző szakember számára

UT 2,5-TWIN	3044513
1	

2	<p>UT 2,5-TWIN</p> <p>FBS 2-5</p> <p>FBS 5-5</p> <p>CLIPFIX 35</p> <p>D-UT 2,5/4-TWIN</p> <p>CLIPFIX 35-5</p> <p>NS 35</p>
----------	--

3	<p>UT 2,5-TWIN</p> <p>FBS...-5</p> <p>FBS...-5</p> <p>ATP-UT-TWIN</p> <p>D-UT 2,5/4-TWIN</p> <p>CLIPFIX 35</p> <p>CLIPFIX 35-5</p> <p>NS 35</p>
----------	---

<p>Ex:     </p> <p>KEMA 06ATEX0017 U</p> <p>IECEX KEM 06.0013U</p> <p>Ex eb IIC Gb</p> <p>320 V</p> <p>352 V</p> <p>352 V</p> <p>352 V</p> <p>275 V</p> <p>220 V</p> <p>275 V</p> <p>21 A</p> <p>25 A</p> <p>40 K (23,4 A / 2,5 mm²)</p> <p>0,6 mΩ</p> <p>-60 °C ... 110 °C</p> <p>2,5 mm² // AWG 14</p> <p>0,14 mm² ... 4 mm² // AWG 26 - 12</p> <p>0,14 mm² ... 2,5 mm² // AWG 26 - 14</p> <p>0,14 mm² ... 1,5 mm² // AWG 26 - 16</p> <p>0,14 mm² ... 1,5 mm² // AWG 26 - 16</p> <p>9 mm</p> <p>0,5 Nm ... 0,6 Nm</p>	
20 A / 2,5 mm²	

© PHOENIX CONTACT 2019

ΕΛΛΗΝΙΚΑ

Ενδιάμεση κλέμα με βιδωτή σύνδεση πολλών αγωγών για χρήση σε μέρη με εκρήξιμες ατμόσφαιρες

Η κλέμα προορίζεται για τη σύνδεση χάλκινων κλώνων σε χώρους σύνδεσης με προστασία από ανάφλεξη τύπου "eB", "eC" ή "nA".

- Προφύλαξη:** Τηρείτε τις γενικές υποδείξεις ασφαλείας. Αυτές διατίθενται στην περιοχή ηλεκτρονικής λήψης (download) στην κατηγορία Υπόδειξη ασφαλείας.

1. Οδηγίες εγκατάστασης Αυξημένης Ασφάλειας "e"

Η κλέμα πρέπει να τοποθετηθεί σε περιβλήμα που είναι κατάλληλο για τον επιθυμητό τύπο προστασίας από ανάφλεξη. Ανάλογα τον τύπο προστασίας από ανάφλεξη το περιβλήμα πρέπει να ανταποκρίνεται σε αυτές τις απαιτήσεις:

- Εύφλεκτα αέρα: IEC/EN 60079-0 και IEC/EN 60079-7

- Εύφλεκτη σκόνη: IIEC/EN 60079-0 και IEC/EN 60079-31

Κατά την τοποθέτηση σε σειρά σειριακών κλεμών άλλων σειρών και μεγεθών καθώς και άλλων πιστοποιημένων εξαρτημάτων φροντίστε ώστε να τηρούνται οι απαραίτητες διαδρομές αέρα και διαρροής.

Μπορείτε να χρησιμοποιείτε την κλέμα σε λειτουργικά μέσα (π.χ. κουτιά διακλάδωσης ή σύνδεσης) με κατηγορία θερμοκρασίας T6. Ταυτόχρονα πρέπει να τηρείτε τις ονομαστικές τιμές. Η θερμοκρασία περιβάλλοντος στο σημείο τοποθέτησης επιτρέπεται να είναι μέχρι +40 °C. Η κλέμα μπορεί επίσης να χρησιμοποιείται σε λειτουργικά μέσα κατηγορίας θερμοκρασίας T1 έως T5. Για εφαρμογές στην περιοχή T1 έως T4 τηρείτε τη μέγιστη επιτρεπτή θερμοκρασία στα εξαρτήματα μόνωσης (βλ. "Περιοχή θερμοκρασίας χρήσης" στα Τεχνικά Στοιχεία).

2. Υποδείξεις χρήσης Εγγενής ασφάλεια "i"

Σε ηλεκτρικά κυκλώματα με εγγενή ασφάλεια η κλέμα θεωρείται απλό ηλεκτρικό εξάρτημα σύμφωνα με το πρότυπο IEC/EN 60079-14. Η εξέταση τύπου από κοινοποιημένο φορέα ή η σήμανση δεν είναι απαραίτητες. Για έγχρωμη σήμανση της κλέμας ως τμήμα ενός εγγενούς ηλεκτρικού κυκλώματος χρησιμοποιήστε το γαλάζιο.

Η κλέμα έχει ελεγχθεί και ανταποκρίνεται στις απαιτήσεις του τύπου προστασίας από ανάφλεξη "Εγγενής ασφάλεια" σύμφωνα με τα IEC/EN 60079-0 και IEC/EN 60079-11. Ανταποκρίνεται στις απαιτήσεις για τις διαδρομές αέρα και διαρροής καθώς και για τις αποστάσεις μέσω σταθερής μόνωσης για ηλεκτρικά κυκλώματα 60 V.

Τηρούνται οι αποστάσεις για τη σύνδεση ξεχωριστών ηλεκτρικών κυκλωμάτων με εγγενή ασφάλεια.

3. Τοποθέτηση και σύνδεση

3.1 Τοποθέτηση στη φέρουσα ράγα

Στερεώστε τις κλέμες πάνω σε μια κατάλληλη ράγα. Για οπτικό ή ηλεκτρικό διαχωρισμό μπορείτε να τοποθετήσετε διαχωριστικά πλάκια ή καπάκια ανάμεσα στις κλέμες. Σε περίπτωση κλεμών στη σειρά βάλτε το αντίστοιχο καπάκι στην τελική κλέμα με την ανοιχτή πλευρά περιβλήματος. Στερεώστε τη συστοιχία κλεμών και από τις δύο πλευρές με ένα στρίγμα από τους αναφερθέντες τύπους. Κατά την τοποθέτηση των παρελκομένων ενεργήστε σύμφωνα με τα διπλανά παραδείγματα. ⁽²⁾ - ⁽³⁾

3.2 Χρησιμοποίηση γεφυρών

Για να σχηματίσετε ομάδες ακροδεκτών με το ίδιο δυναμικό, μπορείτε να συνδέσετε έναν επιθυμητό αριθμό πόλων. Για το σκοπό αυτό πιέστε τη γέφυρα (FBS...) μέχρι τέρμα μέσα στην λειτουργική υποδοχή της κλέμας. Με τον ίδιο τρόπο για σειριακές κλέμες με διπλή λειτουργική υποδοχή μπορείτε να υλοποιήσετε μια ευέλικτη αλυσιδωτή γεφύρωση ή μια μακρύτερη γεφύρωση.

- ΠΡΟΦΥΛΑΞΗ:** Κατά τη χρήση των γεφυρών λάβετε υπόψη τα μέγιστα ονομαστικά ρεύματα, βλ. Τεχνικά στοιχεία!

3.3 Χρησιμοποίηση γεφυρών υπερπήδησης ⁽²⁾

- Για να γίνει αυτό η γλώσσα επαφής της γέφυρας για τη μακρύτερη γεφύρωση πρέπει να είναι κομμένη.

- ΠΡΟΦΥΛΑΞΗ:** Προσέξτε τη μειωμένη ονομαστική τάση σε γεφύρωση υπερπήδησης, βλ. Τεχνικά στοιχεία.

3.4 Χρησιμοποίηση κομμένων γεφυρών ⁽³⁾

- ΠΡΟΦΥΛΑΞΗ:** Κατά τη χρήση κομμένων γεφυρών πρέπει να τοποθετηθεί μια πλάκα διαχωρισμού ανάμεσα στις άμεσα αντικριστές γέφυρες. Άλλοι συνδυασμοί από ότι αναβήθηκε δεν επιτρέπονται και δεν καλύπτονται από το πιστοποιητικό.

3.5 Σύνδεση των καλωδίων

Απογυμνώστε τους κλώνους στο προβλεπόμενο μήκος (βλ. τεχνικά στοιχεία). Οι εύκαμπτοι κλώνοι μπορούν να εφοδιαστούν με ακροχιτώνια. Πρεσάρετε τα ακροχιτώνια με μια πένα και βεβαιωθείτε ότι τηρούνται οι απαιτήσεις ελέγχου σύμφωνα με το DIN 46228 μέρος 4. Το μήκος των χάλκινων χιτωνίων πρέπει να αντιστοιχεί στο αναγραφόμενο μήκος απογύμνωσης των κλώνων. Βάλτε τον

Τεχνικά χαρακτηριστικά
Τεχνικά χαρακτηριστικά
Πιστοποιητικό εξέτασης τύπου ΕΕ
Πιστοποιητικό IECEx
Σήμανση στο προϊόν
Ονομαστική τάση μόνωσης
Ονομαστική τάση
- σε περίπτωση γεφύρωσης με σταθερή γέφυρα
- Για μακρύτερη γεφύρωση
- Για μακρύτερη γεφύρωση σε κλέμα PE
- Για κομμένη γεφύρωση με καπάκι
- Για κομμένη γεφύρωση με διαχωριστική πλάκα
Ονομαστικό ρεύμα
Μέγιστο ρεύμα καταπόνησης
Αύξηση θερμοκρασίας
Αντίσταση διέλευσης
Περιοχή θερμοκρασίας χρήσης
Δυνατότητα σύνδεσης
Ονομαστική διατομή
Δυνατότητα σύνδεσης άκαμπτα
Δυνατότητα σύνδεσης εύκαμπτα
2 άκαμπτα καλώδια ίδιας διατομής
2 εύκαμπτα καλώδια ίδιας διατομής
Μήκος απογύμνωσης
Ροπή σύφιξης
Παρελκόμενο / Τύπος / Κωδικός
Τελικό καπάκι / D-UT 2,5/4-TWIN / 3047141
Τμήμα καλύμματος / DS-UT 2,5/4 / 3047109
Διαχωριστική πλάκα / ATP-UT-TWIN / 3047183
Κατοσβίδι / SZS 0,6X3,5 / 1205053
Βραχυκυκλωτήρας / FBS 2-5 / 3030161
Βραχυκυκλωτήρας / FBS 3-5 / 3030174
Βραχυκυκλωτήρας / FBS 4-5 / 3030187
Βραχυκυκλωτήρας / FBS 5-5 / 3030190
Βραχυκυκλωτήρας / FBS 10-5 / 3030213
Βραχυκυκλωτήρας / FBS 20-5 / 3030226

ΕΛΛΗΝΙΚΑ

κλώνο μέσα στο σημείο σύνδεσης μέχρι τέρμα. Βιδώστε τη βίδα του σημείου σύνδεσης (για το προτεινόμενο εργαλείο, βλ. Παρελκόμενα), τπώντας την αναγραφόμενη ροπή σύφιξης.

Σύσταση: Σφίξτε όλες τις βίδες, ακόμη και εκείνες στα μη κατελιγμένα σημεία σύνδεσης.

4. Πιστοποιητικό συμμόρφωσης

Τα παραπάνω αναγραφόμενο προϊόν ικανοποιεί τις κύριες απαιτήσεις της ευρωπαϊκής οδηγίας 2014/34/ΕΕ (Ευρωπαϊκή οδηγία ATEX) καθώς και τις οδηγίες τροποποίησής τους. Για την αξιολόγηση της συμμόρφωσης της συσκευής χρησιμοποιήθηκαν τα ακόλουθα ισχύοντα πρότυπα:

- IEC 60079-0/EN 60079-0

- IEC 60079-7/EN 60079-7

Για την πλήρη λίστα με τα σχετικά πρότυπα καθώς και των εκδόσεών τους ανατρέξτε στο πιστοποιητικό συμμόρφωσης. Αυτό διατίθεται στην περιοχή ηλεκτρονικής λήψης (download) στην κατηγορία Δήλωση κατασκευαστή.

Η συμμόρφωση προς τις διατάξεις της ευρωπαϊκής οδηγίας ATEX πιστοποιείται από τον παρακάτω κοινοποιημένο φορέα:
DEKRA Certification B.V., P.O. Box 5185, 6802 ED Arnhem, Meander 1051, 6825 MJ Arnhem, NIEDERLANDE [κωδικός 0344]

- i** Το εγχειρίδιο ισχύει για όλες τις παραλλαγές χρώματος!

РУССКИЙ

Проходная клемма с многопроводным винтовым зажимом для применения во взрывоопасных зонах

Клемма для подключения и соединения медных проводников в клеммных коробках с видом взрывозащиты „eB“, „eC“ или „nA“.

- Предупреждение:** соблюдать Общие указания по технике безопасности. Их можно загрузить в разделе загрузок в категории Указание по технике безопасности.

1. Указания по монтажу Повышенная безопасность "e"

Клемму необходимо встроить в корпус, предназначенный для этого вида взрывозащиты. В зависимости от вида взрывозащиты корпус должен отвечать следующим требованиям:

- горючие газы: IEC/EN 60079-0 и МЭК/EN 60079-7

- горючая пыль: IEC 60079-0 и МЭК/EN 60079-31

При последовательном соединении с электротехническими клеммами других серий и размеров, а также другими разрешенными компонентами следить за тем, чтобы соблюдались необходимые воздушные зазоры и пути утечи.

Клемму разрешается использовать в электрооборудовании с температурным классом T6 (например, ответвительные или соединительные коробки). При этом соблюдать расчетные параметры. На месте монтажа температура окружающей среды не должна превышать +40°С. Клемму можно также использовать в электрооборудовании с температурным классом от T1 до T5. Для применений в T1 до T4 соблюдать максимально разрешенную эксплуатационную температуру на деталях изоляции (см. технические характеристики "Диапазон рабочих температур").

2. Информация для пользователей Искробезопасность "i"

Клемма в искробезопасных цепях рассматривается как простое электрооборудование в смысле стандарта МЭК/EN 60079-14. Проведение типовых испытаний уполномоченной инстанцией и соответствующая маркировка не требуются. Для цветного обозначения клеммы как части искробезопасной цепи использовать голубой цвет.

Клемма испытана и соответствует требованиям вида взывозащиты „Искробезопасность“ согласно МЭК/EN 60079–0 и МЭК/EN 60079-11. Она отвечает требованиям по воздушным зазорам и путям утечки, а также по расстояниям благодаря прочной изоляции для токовых цепей до 60 В.

Соблюдению подлежат отступы для подключения развязанных искробезопасных цепей согласно.

3. Монтаж и подключение

3.1 Установка на монтажной рейке

Зафиксировать защелками клеммы на соответствующей монтажной рейке. Для оптического или электрического разъединения использовать между клеммами разделительные пластины или крышки. При последовательном соединении клемм снабдить конечную клемму с открытой стороной корпуса соответствующей крышкой. Зафиксировать клеммную колодку с обеих сторон одним из названных типов концевых фиксаторов. При монтаже принадлежностей следовать инструкциям согласно расположенным рядом рисункам. ⁽²⁾ - ⁽³⁾

3.2 Применение перемычек

Чтобы образовать группы клемм одинакового потенциала, можно соединить желаемое число полюсов. Для этого вдавить перемычку (FBS...) до упора в функциональное гнездо клемм. Таким же образом можно реализовать для электротехнических клемм с двойным функциональным гнездом гибкое соединение смежных или несмежных клемм.

- ПРЕДУПРЕЖДЕНИЕ:** При использовании перемычек необходимо учитывать максимальные рабочие токи, см. технические данные!

3.3 Применение перемычек с пропуском ⁽²⁾

- Для этого нужно удалить контактный язык перемычки для обходимой клеммы.

- ПРЕДУПРЕЖДЕНИЕ:** При шунтировании несмежных клемм необходимо учитывать уменьшенное рабочее напряжение, см. технические данные.

3.4 Применение перемычек заданной длины ⁽³⁾

- ПРЕДУПРЕЖДЕНИЕ:** При использовании укороченных перемычек между расположенными друг напротив друга перемычками необходимо вставить разделительную пластину. Все другие комбинации, кроме представленных на рисунке, не допускаются и не покрываются сертификатом.

3.5 Подключение проводов

Удалить изоляцию провода на указанную длину (см. технические характеристики). Гибкие провода могут быть оснащены кабельными наконечни-

РУССКИЙ

ками. Обжимными клещами произвести обжим кабельных наконечников и убедиться, что соблюдены требования к проведению испытаний согласно DIN 46228 часть 4. Длина медных наконечников должна соответствовать указанной длине снятия изоляции с проводника. Вставьте проводник в точку подключения до упора. Прикрутить винт точки подключения (рекомендации по инструменту см. "Принадлежности"), учитывать указанный диапазон момента затяжки.
Рекомендация: затянуть все винты, в том числе и на незанятых точках подключения.

4. Свидетельство о соответствии

Описанное выше изделие соответствует основным требованиям Директивы 2014/34/ЕС (Директива ATEX) и поправок к ней. Для оценки соответствия применяются соответствующие нормы:

- IEC 60079-0/EN 60079-0

- IEC 60079-7/EN 60079-7

Полный список применяемых норм, включая указание версии издания, содержится в свидетельстве о соответствии. Его можно загрузить в категории "Декларация производителя".

Указанная ниже инстанция подтверждает соответствие предписаниям Директивы ATEX:
DEKRA Certification B.V., P.O. Box 5185, 6802 ED Arnhem, Meander 1051, 6825 MJ Arnhem, NIEDERLANDE [код 0344]

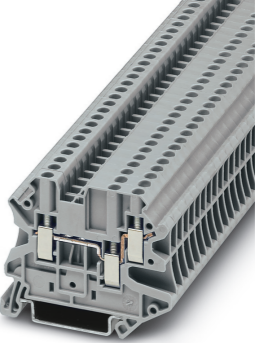
- i** Документ действителен для всех цветовых вариантов!

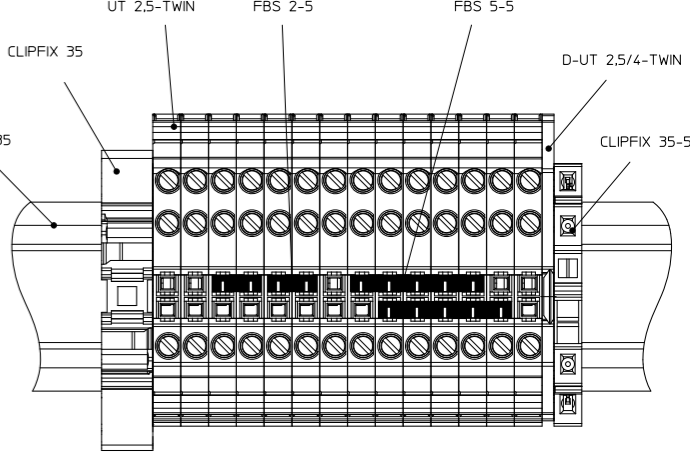
PHOENIX CONTACT	PHOENIX CONTACT GmbH & Co. KG Flachsmarktstraße 8, 32825 Blomberg, Germany Fax +49-(0)5235-341200, Phone +49-(0)5235-300	
phoenixcontact.com	MNR 01017862 - 02	2019-06-07

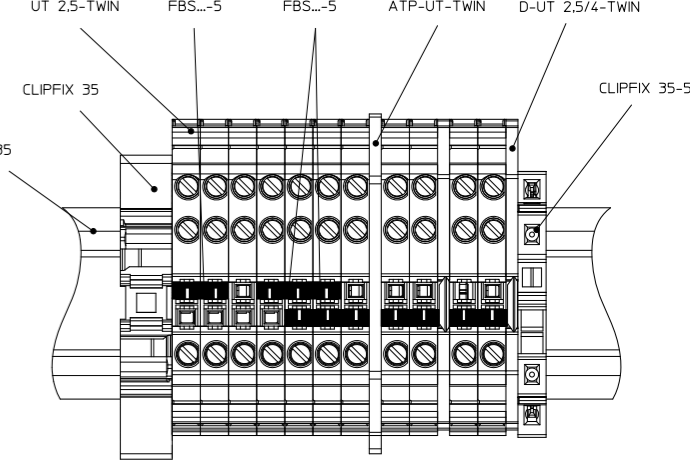
RU Инструкция по установке для элентромонтажника

EL Οδηγίες εγκατάστασης για ηλεκτρολόγους εγκαταστάτες

UT 2,5-TWIN

1		3044513
----------	---	----------------

2		
----------	--	--

3		
----------	---	--

SUOMI

Ruuviliittäminen monijohtiminen läpivientiliitin, sopii räjähdysvaarallisille alueille

Liitin on tarkoitettu kuparijohtimien liittämiseen ja yhdistämiseen syyttmissuojaluokkien "eb", "ec" tai "nA" tiloissa.

VARO: noudata Yleisiä turvallisuusohjeita. Nämä ovat saatavissa latausalueelta turvallisuusohjeiden kohdalta.

1. Asennusta koskevia huomautuksia, korotettu turvallisuus "e" ja räjähdysvaarallisille alueille

Liitin on asennettava koteloon, joka on syyttmissuojaluokan mukainen. Syyttmissuojaluokasta riippuen kotelon on vastattava näitä vaatimuksia:

- Palavat kaasut: IEC/EN 60079-0 ja IEC/EN 60079-7

- Palava pöly: IEC/EN 60079-0 ja IEC/EN 60079-31

Kun liität peräkkäin muiden mallistojen ja kokojen ruviliittimiä tai muita hyväksytyjä komponentteja, varmista, että noudatat vaadittuja ilma- ja pintavälejä.

Liittimen saa asentaa lämpötilaluokan T6 käyttölaitteisiin (kuten esim. haaroitus- tai liitäntärasiat). Noudata asennuksessa mitoitusarvoja. Asennuspaikan ympäristön lämpötila saa olla enintään +40 °C. Liittimen voi asentaa myös lämpötilaluokien T1 - T5 käyttölaitteisiin. Eristettyjen osien suurinta sallittua käyttölämpötilaa sovelluksissa T1 - T4 ei saa ylittää (ks. teknisten tietojen kohta "käyttölämpötila-alue").

2. Ohjeita käyttäjälle, luonnostaan turvallinen "i"

Liitin on luonnostaan turvallisissa virtapiireissä standardin IEC/EN 60079-14 mukainen yksinkertainen sähkölaite. Asianomaisen tarkastuslaitoksen suorittama tyyppitarkastus ja merkintä eivät ole tarpeellisia. Merkitse luonnostaan turvalliseen virtapiiriin kuuluva liitin vaaleansinisellä värillä.

Liitin on tarkastettu ja se on syyttmissuojaluokaltaan luonnostaan turvallinen standardien IEC/EN 60079–0 ja IEC/EN 60079-11 mukaan. Se täyttää ilma- ja pintavälejä koskevat vaatimukset samoin kuin kiinteän eristyksen etäisyyksiä koskevat vaatimukset virtapiireille, joiden jännite on enintään 60 V.

Annettuja etäisyyksiä erillisille luonnostaan turvallisille virtapiireille noudatetaan.

3. Asennus ja liittäminen

3.1 Asennus asennuskiskoon

Kiinnitä liittimet niille tarkoitettuun asennuskiskoon. Liittimien väliin voi asentaa osioiden erotuslevyt tai suojukset niiden erottamiseen joko optisesti tai sähköisesti. Jos asennat liittimiä riviin, suojaa päätyliittimen avoin puoli siihen kuuluvalla suojuksella. Kiinnitä liitinrima kummaltakin puolen ohjeissa mainitun tyyppisellä päätypuristimella. Käytä ohjeissa esimerkkejä apuna lisätarvikkeiden asennuksessa. (2) - (3)

3.2 Silloitusten käyttö

Jos haluat luoda liittinyhmän, jolla on sama potentiaali, voit yhdistää haluamasi määrän napoja yhteen. Työnnä tätä varten pistosilta (FBS...) vasteeseen asti liittimen silloitusuraan. Samalla tavalla voit joustavasti toteuttaa ketju- tai hyppysilloituksen kaksinkertaisella silloitusuralla varustetuilla ruviliittimillä.

VARO: Älä ylitä suurempia sallittuja nimellisvirtoja käytettäessä siltoja, ks. tekniset tiedot!

3.3 Ohitussilloitusten käyttö (2)

- Tähän tarkoitukseen pistosillan kosketusjousi on irrotettava ohitettavasta liittimestä.

VARO: Ota nimellisvirran pienentyminen huomioon käytettäessäsi ohitus-siltausta, ks. tekniset tiedot.

3.4 Mittaan leikattujen siltojen käyttö (3)

HUOMIA: Käytettäessä lyhennettyjä pistosiltoja suoraan vastakkaisten siltojen väliin on asetettava erotuslevy.

Muut, kuin kuvassa esitetyt yhdistelmät eivät ole sallittuja eikä hyväksyntä päde niille.

3.5 Johtimien liittäminen

Kuori johtimet annetulta pituudelta (ks. tekniset tiedot). Taipuisiin johtimiin voi kiinnittää pääteholkit. Purista pääteholkit puristuspihdillä ja varmista, että standardin DIN 46228 osan 4 mukaiset tarkastusvaatimukset toteutuvat. Kupariholkkien pituuden on vastattava johtimille annettua kuorintapituutta. Työnnä johdin vasteeseen asti liitäntäkohtaan. Kiristä liitäntäkohdan ruuvi (työkalusuositus, ks. lisätarvikkeet) annettuun ohjekireyteen.

Suositus: kiristä kaikkien liitäntäkohtien ruuvit, myös ne, joiden kohdalla ei ole johdinta.

4. Vaatimustenmukaisuusvakuutus

Edellä kuvattu tuote täyttää direktiivin 2014/34/EU (ATEX-direktiivi) ja sen muutosdirektiivien olennaiset vaatimukset. Yhdenmukaisuuden arvioinnissa on käytetty seuraavia asiaankuuluvia standardeja:

- IEC 60079-0/EN 60079-0

- IEC 60079-7/EN 60079-7

Tekniset tiedot
Tekniset tiedot
EU-tyyppihväksyntätodistus
IECEx-sertifikaatti
Merkintä tuotteessa:
Nimellisestisyjännite
Nimellisjännite
- silloitettaessa kiinteällä sillalla
- ohitus silltauksen yhteydessä
- PE-liittimen ohitus silltauksen yhteydessä
- lyhennetyn silltauksen yhteydessä, osioiden erotuslevyn kanssa
- lyhennetyn silltauksen yhteydessä, osioiden erotuslevyn kanssa
Nimellisvirta
Maks. kuormitusvirta
Lämpötilan nousu
Läpäisyvastus
Käyttölämpötila-alue
Liitäntäkapasiteetti
Nimellispoikkipinta-ala
Liitäntäkapasiteetti, jäykkä
Liitäntäkapasiteetti, taipuisa
2 jäykkää johdinta, joilla on sama poikkipinta
2 taipuisaa johdinta, joilla on sama poikkipinta
Kuorintapituus
Kiristysmomentti
Lisätarvikkeet / tyyppi / tuotenro
Päätsuojus / D-UT 2,5/4-TWIN / 3047141
Suojussegmentti / DS-UT 2,5/4 / 3047109
Osioiden erotuslevy / ATP-UT-TWIN / 3047183
Ruuvitalta / SZS 0,6X3,5 / 1205053
Pistosilta / FBS 2-5 / 3030161
Pistosilta / FBS 3-5 / 3030174
Pistosilta / FBS 4-5 / 3030187
Pistosilta / FBS 5-5 / 3030190
Pistosilta / FBS 10-5 / 3030213
Pistosilta / FBS 20-5 / 3030226

SUOMI

Täydellinen versiota vastaavien sovellettujen standardien luettelo on vaatimustenmukaisuusvakuutuksessa. Tämä on saatavissasi latausalueen kohdassa valmistajan vakuutus.

Seuraavassa mainittu taho on todistanut ATEX-direktiivin vaatimusten vastaavuuden:

DEKRA Certification B.V., P.O. Box 5185, 6802 ED Arnhem, Meander 1051, 6825 MJ Arnhem, ALANKOMAAT [tunnusro 0344]

i Asiakirja koskee kaikenvärisiä versioita!

NEDERLANDS

Doorgangsklem met meeraderige schroefaansluiting voor de toepassing in explosiegevaarlijke omgevingen

De klem is bedoeld om kopergeleiders in aansluitruimtes met de beschermklassen „eb“, „ec“ of „nA“ aan te sluiten en te verbinden.

i **Let op:** Neem de algemene veiligheidsaanwijzingen in acht. Deze kunt u downloaden op onze website in de categorie veiligheidsaanwijzingen.

1. Installatieaanwijzingen voor verhoogde veiligheid „e“

U moet de klem in een behuizing monteren, die geschikt is voor de beschermklasse. Afhankelijk van de beschermklasse moet de behuizing aan deze eisen voldoen:

- Brandbare gassen: IEC/EN 60079-0 en IEC/EN 60079-7

- Brandbare stoffen: IEC/EN 60079-0 en IEC/EN 60079-31

Zorg voor de vereiste lucht- en kruipwegen als de aansluitklemmen en andere series, afmetingen en andere gecertificeerde moduln aaneengeschakeld worden. De klem mag in bedrijfsmiddelen met de temperatuurklasse T6 ingezet worden (bijvoorbeeld aftakings- of verbindingskast). Neem de nominale waarden in acht.

De klem mag in bedrijfsmiddelen met de temperatuurklasse T6 ingezet worden (bijvoorbeeld aftakings- of verbindingskast). Neem de nominale waarden in acht. De klem is ook inzetbaar in bedrijfsmiddelen met de temperatuurklasse T1 tot en met T5. Houd u bij de toepassingen in T1 tot T4 aan de maximum toegestane temperatuur van de isoleringsdelen (zie 'gebruikstemperatuur' in de technische gegevens).

2. Gebruikersinformatie intrinsieke veiligheid „i“

De klem is in intrinsiekveilige stroomcircuits een elektrisch bedrijfsmiddel conform IEC/EN 60079-14. Een typekeuring door een aangemelde instantie en een keuringsverklaring zijn niet nodig. Bij een gekleurde kenmerking van de klem als onderdeel van een intrinsiekveilig stroomcircuit gebruikt u lichtblauw.

De klem is getest en voldoet aan de vereisten van de beschermklasse 'intrinsieke veiligheid' volgens IEC/EN 60079–0 en IEC/EN 60079-11. Ook voldoet de klem aan de eisen die worden gesteld aan de lucht- en kruipwegen en aan de vaste-isolatie-afstanden voor stroomcircuits tot 60 V.

De afstanden voor de aansluiting van gescheiden intrinsiekveilige stroomcircuits werden in acht genomen.

3. Monteren en aansluiten

3.1 Monteren op een montagerail

Klik de aansluitklemmen vast op een bijbehorende montagerail. Ten behoeve van de optische of elektrische scheiding kunt u groepenscheidingsplaten of afdekplaten tussen de aansluitklemmen aanbrengen. Bevestig bij aaneenschakeling van de aansluitklemmen de bijbehorende afdekplaat op de eindklem met open behuizingszijde. Fixeer de klemmenstrook aan beide zijden met een van de genoemde types eindhouders. Voer de montage van het toebehoren uit aan de hand van de hiernaast weergegeven voorbeelden. (2) - (3)

3.2 Bruggen inzetten

Om klemgroepen met hetzelfde potentiaal te vormen, kunt u een gewenst pootal verbinden. Druk hiervoor een steekbrug (FBS...) tot de aanslag in de functieschacht van de klemmen. Op dezelfde manier kunt u bij aansluitklemmen met een dubbele functieschacht een flexibele kettingdoorverbinding of een overspringende doorverbinding aanbrengen.

i **LET OP:** Neem de maximale nominale stroom in acht als bruggen worden gebruikt, zie technische gegevens!

3.3 Gebruik van overspringende bruggen (2)

- Hiervoor moet de contactaansluiting van de steekbrug voor de klem die moet worden overgeslagen verwijderd zijn.

i **LET OP:** Neem de gereduceerde nominale spanning bij overspringende doorverbinding in acht, zie technische gegevens.

3.4 Kortere gemaakte bruggen inzetten (3)

i **LET OP:** Indien korter gemaakte steekbruggen worden gebruikt, dan moet een scheidingsplaat tussen de direct er tegenover liggende bruggen worden geplaatst. Andere combinaties zijn niet toegestaan en worden niet door de verklaring gedekt.

3.5 Aders aansluiten

Strip de aders met de aangegeven lengte (zie technische gegevens). Flexibele aders kunnen voorzien worden van adereindhulzen. Krimp de adereindhulzen met een perstang en controleer of aan de testvereisten volgens DIN 46228 deel 4 wordt voldaan. De lengte van de koperhulzen moet overeenstemmen met de aangegeven striplengte van de ader. Voer de ader in het aansluitpunt tot deze niet meer verder kan. Draai de schroef van het aansluitpunt aan (gereedschapsadvies, zie toebehoren); neem het aangegeven draaimomentbereik in acht. Aanbeveling: draai alle schroeven vast, ook de schroeven van de niet gebruikte aansluitpunten.

NEDERLANDS

4. Conformiteitsverklaring

Het hierboven beschreven product voldoet aan de belangrijkste eisen van de richtlijn 2014/34/EU (ATEX-richtlijn) en de bijbehorende wijzigingsrichtlijnen. Voor de beoordeling van de overeenstemming worden volgende relevante normen toegepast:

- IEC 60079-0/EN 60079-0

- IEC 60079-7/EN 60079-7

Zie certificaat van overeenstemming voor de volledige lijst met relevante normen, inclusief de uitgaveversies. Deze kunt u downloaden op onze website in de categorie fabrikantverklaring.

De hierna genoemde instantie certificeert de overeenstemming met de voorschriften van de ATEX-richtlijn: DEKRA Certification B.V., P.O. Box 5185, 6802 ED Arnhem, Meander 1051, 6825 MJ Arnhem, NEDERLAND [nr. 0344]

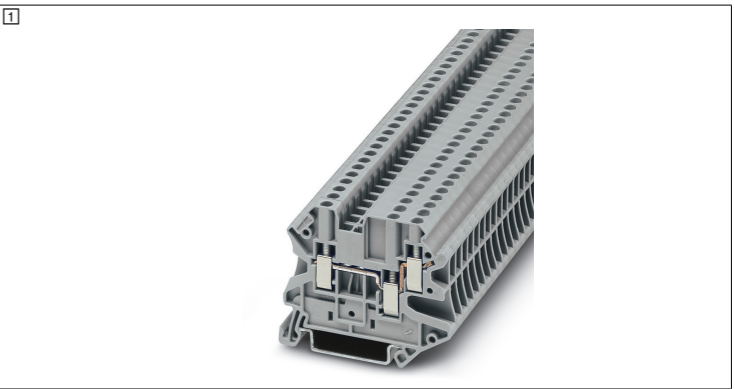
i Document is voor alle kleurvarianten geldig!

PHOENIX CONTACT	PHOENIX CONTACT GmbH & Co. KG Flachsmarktstraße 8, 32825 Blomberg, Germany Fax +49-(0)5235-341200, Phone +49-(0)5235-300	
phoenixcontact.com	MNR 01017862 - 02	2019-06-07

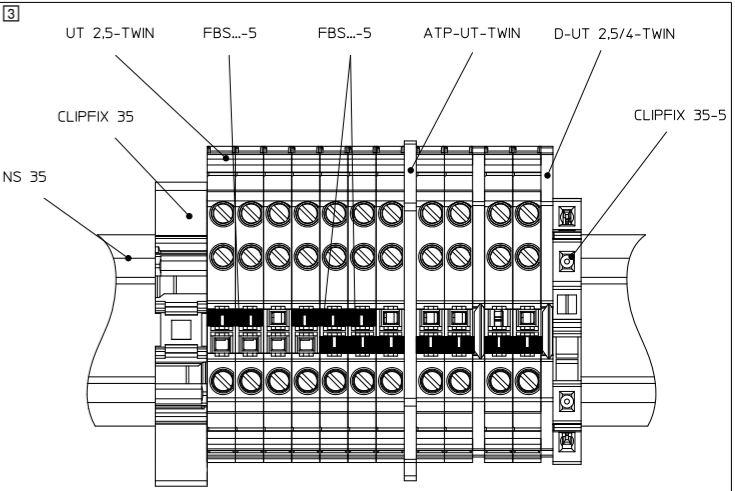
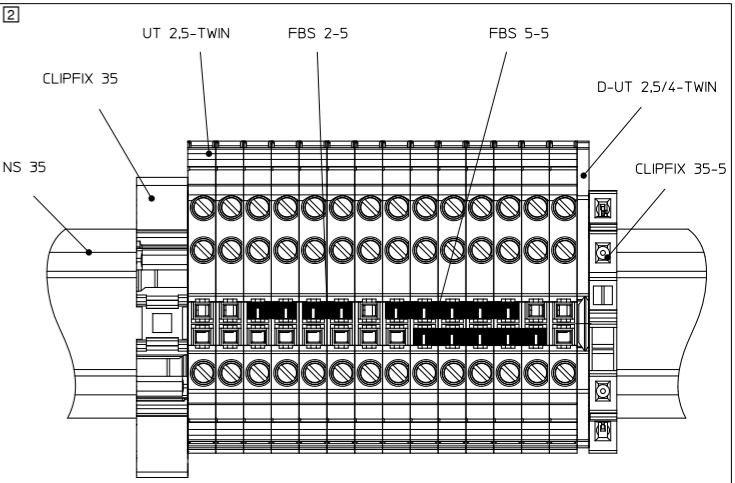
NL **Montageaanwijzing voor de elektro-installeateur**

FI **Asennusohje sähköasentajalle**

UT 2,5-TWIN



3044513





SCATTERGOOD & JOHNSON LTD

ELECTRICAL ENGINEERING & FLUID CONTROL DISTRIBUTORS

Est.1899

At Scattergood & Johnson Ltd, we pride ourselves on being a technical distributor to specialist industries.

Working with a range of quality product suppliers across a number of specialist markets, we are not your average 'box shifter' - we are your technical and supply chain partner.

We fully support every product we sell - for free! Our internal team and external sales engineers can answer any product or application question, no matter the complexity.

Backing up this technical ability is a range of 50,000+ products available from stock for nationwide next day delivery (same day if required!), or you can collect what you need from any of our trade counters around the UK.

Select your specialist interest below to learn more about how we can help.



Online, In Branch and On the Road - Scattergood & Johnson Ltd, there when you need us.

www.scatts.co.uk