

ITALIANO

Morsetto passante con connessione a vite per l'impiego in aree a rischio di esplosione

Il morsetto è concepito per il collegamento di conduttori in rame nelle aree di connessione con modi di protezione "eb", "ec" o nA".

Attenzione: Fare attenzione alle avvertenze di sicurezza generali. Esse sono disponibili nell'area download alla categoria Avvertenza di sicurezza.

1. Note per l'installazione - Sicurezza elevata "e"

Il morsetto deve essere installato in una custodia adatta al tipo di protezione da accensione. A seconda del tipo di protezione, la custodia deve soddisfare i seguenti requisiti:

- Gas infiammabili: IEC/EN 60079-0 e IEC/EN 60079-7
- Polvere infiammabile: IEC/EN 60079-0 e IEC/EN 60079-31

Per l'affiancamento con morsetti componibili di altre serie e dimensioni o altri componenti certificati, garantire le distanze di isolamento in aria e le linee di fuga necessarie.

Il morsetto può essere utilizzato in costruzioni elettriche (ad esempio scatole di derivazione o di collegamento) con classe di temperatura T6. Rispettare i dati di dimensionamento. La temperatura ambiente nel luogo di installazione non deve superare +40 °C. Il morsetto può essere impiegato anche in costruzioni elettriche con classi di temperatura T1 - T5. Per le applicazioni in T1 - T4, non superare la temperatura di impiego massima consentita sugli isolamenti (vedere i dati tecnici, "Range di temperature di impiego").

2. Avvertenze per l'utente sicurezza intrinseca "i"

Nei circuiti a sicurezza intrinseca, il morsetto viene considerato elemento elettrico semplice ai sensi della norma IEC/EN 60079-14. Non è richiesta una prova di esame del tipo e la marcatura da parte di un organismo notificato. Per contrassegnare cromaticamente il morsetto come elemento di un circuito a sicurezza intrinseca, utilizzare il colore azzurro.

Il morsetto è omologato e soddisfa i requisiti del tipo di protezione "sicurezza intrinseca" secondo IEC/EN 60079-0 e IEC/EN 60079-11. Soddisfa i requisiti legati a linee di fuga, distanze di isolamento in aria e distanze mediante un isolamento fisso per circuiti fino a 60 V.

Vengono rispettate le distanze per la connessione di circuiti a sicurezza intrinseca separati.

3. Montaggio e collegamento

3.1 Installazione su guida di montaggio

Innestare i morsetti su una guida DIN corrispondente. Per la separazione ottica o elettrica è possibile inserire delle piastre divisorie o dei coperchi tra i morsetti. Quando i morsetti sono allineati, disporre il rispettivo coperchio sul morsetto terminale con il lato della custodia aperto. Se non viene assicurata mediante altri componenti certificati contro la torsione, slittamento o spostamento, la morsettieria deve essere fissata su entrambi i lati con uno dei supporti terminali menzionati (vedere gli accessori). Per il montaggio dell'accessorio, attenersi agli esempi riportati a fianco. (2) - (3)

Importante: per il fissaggio dei morsetti con altri componenti certificati, garantire le distanze di isolamento in aria e le linee di fuga necessarie.

3.2 Utilizzo di ponticelli

È possibile collegare un numero di poli a piacere per creare gruppi di morsetti con lo stesso potenziale. Per fare ciò, premere un ponticello a innesto (FBS...) fino a battuta nell'apertura funzionale dei morsetti. Allo stesso modo è possibile, con i morsetti componibili con doppia apertura funzionale, realizzare un ponticellamento flessibile per la ripartizione del potenziale o per l'esclusione di morsetti.

IMPORTANTE: Rispettare le correnti di dimensionamento massime in caso di utilizzo dei ponticelli; vedere i dati tecnici!

3.3 Utilizzo di ponticelli di bypass

- A tale scopo è necessario rimuovere la linguetta di contatto del ponticello a innesto corrispondente al morsetto da escludere. (2)

IMPORTANTE: Rispettare la tensione di dimensionamento ridotta in caso di ponticellamento alternato; vedere i dati tecnici.

3.4 Utilizzo di ponticelli accorciati (3)

IMPORTANTE: in caso di ponticelli accorciati, inserire una piastra divisoria tra file di ponticelli direttamente contrapposte. Eventuali combinazioni diverse da quelle qui rappresentate non sono consentite e non sono coperte da certificazione.

3.5 Utilizzo di ponticelli di riduzione

I dati tecnici per l'utilizzo di ponticelli di riduzione sono disponibili su richiesta.

Dati tecnici

Dati tecnici

Certificato di omologazione UE
Certificato IECEx
Identificazione sul prodotto
Tensione di isolamento nominale
Tensione di dimensionamento
- In caso di ponticellamento con ponticello fisso
- per ponticellamento tra morsetti non contigui
- per ponticellamento tra morsetti non contigui mediante morsetto PE
- per ponticello tagliato con coperchio
- per ponticello tagliato con piastra di separazione
Corrente di dimensionamento
Corrente di carico massima
Aumento di temperatura
Resistività di massa
Range temperatura d'impiego
Dati di collegamento
Sezione di dimensionamento
Dati di collegamento conduttori rigidi
Dati di collegamento conduttori flessibili
2 conduttori di sezione identica rigidi
2 conduttori di sezione identica flessibili
Lunghezza di spelatura
Coppia

Accessori / tipo / cod. art.

Piastra terminale / D-UT 2,5/10 / 3047028
Piastra divisoria / ATP-UT / 3047167
Cacciavite / SZS 0,6X3,5 / 1205053
Supporti terminali / CLIPFIX 35-5 / 3022276
Supporti terminali / CLIPFIX 35 / 3022218
Ponticello a innesto / FBS 2-6 / 3030336
Ponticello a innesto / FBS 3-6 / 3030242
Ponticello a innesto / FBS 4-6 / 3030255
Ponticello a innesto / FBS 5-6 / 3030349
Ponticello a innesto / FBS 10-6 / 3030271
Ponticello a innesto / FBS 20-6 / 3030365

ITALIANO

3.6 Collegamento dei conduttori

Spelare i conduttori della lunghezza indicata (vedere i dati tecnici). Sui conduttori flessibili possono essere applicati dei capicorda montati. Crimpare i capicorda montati con una pinza a crimpare e accertarsi che vengano rispettati i requisiti di prova come indicato in DIN 46228 parte 4. La lunghezza dei manicotti in rame deve corrispondere alla lunghezza indicata del tratto del conduttore da spelare. Inserire il conduttore nel punto di connessione fino a battuta. Avvitare la vite del punto di connessione (per l'utensile consigliato, vedere gli accessori), osservando il range di coppia indicato.

Si consiglia di serrare tutte le viti, anche quelle dei punti di connessione inutilizzati.

4. Certificato di conformità

Il prodotto sopra indicato è conforme ai requisiti essenziali della direttiva 2014/34/UE (direttiva ATEX) e delle sue modifiche. Per valutare la conformità sono state prese in considerazione le seguenti norme vigenti:

- IEC 60079-0/EN 60079-0
- IEC 60079-7/EN 60079-7

Per l'elenco completo delle norme pertinenti, comprese le versioni, vedere il certificato di conformità. Il certificato è disponibile nell'area di download alla categoria Dichiarazione del produttore.

I seguenti organismi certificati attestano la conformità con le prescrizioni della Direttiva ATEX:

DEKRA Certification B.V., P.O. Box 5185, 6802 ED Arnhem, Meander 1051, 6825 MJ Arnhem, PAESI BASSI [cod. id. 0344]

5. Inoltre certificato valido

Paese	Ente designato	N. certificato/n. file
USA/Canada	UL	E 192998

6. Dati tecnici / requisiti ai sensi degli standard UL e CSA

USR:

UL 60079-0, edizione 4
UL 60079-7, edizione 2

CNR:

CAN/CSA E60079-0:02
CAN/CSA E60079-7:03

! Per l'applicazione nell'America del Nord valgono le presenti istruzioni per l'installazione con i seguenti complementi:

Tensione V	600
Max. corrente di carico A	30
Sezioni del conduttore collegabili	Conduttori in rame rigidi e flessibili AWG 26-10
Tipo di connessione dei conduttori	Factory and field wiring
Marcatura	USR: Class I, Zone I, AEx e IIC Gb/ CNR: Ex e IIC Gb

6.1 Condizioni di accettazione

- L'idoneità dei mezzi di montaggio e del tipo di montaggio deve essere determinata nell'applicazione finale.

- I cavi di collegamento ai morsetti devono essere correttamente isolati per le tensioni esistenti. La distanza fra l'isolamento del conduttore e il metallo del punto di connessione non deve superare 1 mm (vedere la lunghezza del tratto da spelare).
- Durante l'esercizio, i morsetti componibili non devono essere usati a una temperatura ambiente minore di -60 °C e maggiore di +110 °C.
- I morsetti componibili sono stati valutati per l'uso in una custodia con un requisito minimo di IP54. Deve essere tenuta in considerazione l'idoneità della custodia per l'applicazione finale per la maggiore sicurezza.

- I punti di connessione per gli attacchi esterni di questi morsetti componibili sono stati valutati secondo la ANSI/UL 486E "Equipment Wiring Terminals for Use with Aluminium and/or Copper Conductors". - L'idoneità dei punti di connessione deve essere determinata durante l'accettazione finale.

- Rispettare le distanze di isolamento in aria e le linee di fuga tra i componenti nudi sotto tensione con potenziali diversi nell'applicazione finale.

- Mediante una prova di riscaldamento nell'applicazione finale bisogna confermare l'idoneità dei morsetti.

- Nel caso di uso in cassette di connessione e collegamento, devono essere tenute in considerazione le prescrizioni di montaggio e installazione stabilite.

i Documento valido per tutte le varianti di colori!

Caractéristiques techniques

Caractéristiques techniques

Certificat CE d'essai de type
Certificat IECEx
Repérage sur le produit
Tension d'isolement assignée
Tension de référence
- lorsque le pontage est réalisé avec un pont fixe
- pour pontage discontinu
- pour pontage discontinu via bloc de jonction PE
- pour pontage sectionné avec flasque
- pour pontage sectionné avec séparateur
Courant de référence
Courant de charge maximal
Augmentation de température
Résistance de contact
Température de service
Capacité de raccordement
Section de référence
Capacité de raccordement rigide
Capacité de raccordement flexible
2 conducteurs rigides de même section
2 conducteurs souples de même section
Longueur à dénuder
Couple
Accessoires / Type / Référence.
Flasque d'extrémité / D-UT 2,5/10 / 3047028
Séparateur / ATP-UT / 3047167
Tournevis / SZS 0,6X3,5 / 1205053
Butée / CLIPFIX 35-5 / 3022276
Butée / CLIPFIX 35 / 3022218
Pont enfichable / FBS 2-6 / 3030336
Pont enfichable / FBS 3-6 / 3030242
Pont enfichable / FBS 4-6 / 3030255
Pont enfichable / FBS 5-6 / 3030349
Pont enfichable / FBS 10-6 / 3030271
Pont enfichable / FBS 20-6 / 3030365

FRANÇAIS

Bloc de jonction de traversée à raccord vissé, destiné à l'utilisation dans des zones explosibles

Ce bloc de jonction est prévu pour raccorder et brancher des conducteurs en cuivre dans des espaces de raccordement conformes au mode de protection antidéflagrante « eb », « ec », ou « nA »

! Important : Tenir compte des consignes de sécurité générales. Celles-ci que d'autres éléments certifiés, s'assurer que les distances dans l'air et les lignes de fuite nécessaires sont respectées.

1. Conseils d'installation Sécurité accrue « e »

Monter le bloc de jonction dans un boîtier adapté au mode de protection antidéflagrante. En fonction du mode de protection antidéflagrante, le boîtier doit satisfaire à ces exigences :

- Gaz inflammables : CEI/EN 60079-0 et CEI/EN 60079-7
- Poussière inflammable : CEI/EN 60079-0 und CEI/EN 60079-31

En cas de juxtaposition de blocs de jonction d'autres séries et d'autres tailles, ainsi que d'autres éléments certifiés, s'assurer que les distances dans l'air et les lignes de fuite nécessaires sont respectées.

Le bloc de jonction peut être utilisé dans des équipements électriques (notamment des boîtiers de dérivation ou de raccordement) de classe de température T6. Les valeurs de référence doivent être respectées. La température ambiante ne doit pas dépasser +40 °C à l'emplacement de montage. Le bloc de jonction peut également être utilisé dans un équipement de classe de température T1 à T5. Dans les applications de classe T1 à T4, respecter la température de service maximum admise sur les pièces d'isolation (voir « Plage de température de service » dans les caractéristiques techniques).

2. Conseils d'utilisation, sécurité intrinsèque « i »

Dans les circuits à sécurité intrinsèque, le bloc de jonction est considéré comme équipement électrique simple selon la directive CEI/EN 60079-14. Un examen de type par un organisme notifié et un marquage ne sont pas nécessaires. Pour un marquage de couleur du bloc de jonction comme partie d'un circuit à sécurité intrinsèque, utiliser du bleu clair.

Le bloc de jonction a été testé et est conforme aux exigences du mode de protection « Sécurité intrinsèque » selon les directives CEI/EN 60079-0 et CEI/EN 60079-11. Il satisfait aux exigences des distances d'isolement et des lignes de fuite ainsi que des distances dans une isolation solide pour les circuits jusqu'à 60 V.

Respecter les distances requises pour le raccordement des circuits à sécurité intrinsèque séparés.

3. Montage et raccordement

3.1 Montage sur le profilé

Encliqueter les blocs de jonction sur un rail DIN correspondant. Il est possible d'insérer des séparateurs ou des flasques entre les blocs de jonction pour assurer la séparation optique ou électrique. En cas de juxtaposition des blocs de jonction, équiper le bloc terminal d'un flasque posé du côté ouvert du boîtier. Si le bornier n'est pas protégé contre la torsion, le glissement ou le déplacement au moyen d'autres composants certifiés, il doit être fixé des deux côtés avec l'une des butées mentionnées (voir accessoires). Monter les accessoires conformément aux exemples ci-contre. (2) - (3)

! Important : En cas de fixation des blocs de jonction avec d'autres éléments certifiés, veiller à respecter les distances dans l'air et lignes de fuite nécessaires.

3.2 Utilisation de ponts

Il est possible de raccorder un nombre souhaité de pôles afin de former des groupes de blocs de jonction de potentiel identique. Pour cela, enfoncer un pont enfichable (FBS...) dans la baie de fonction des blocs de jonction jusqu'à la butée. Lorsque les blocs de jonction présentent une double baie de fonction, il est possible de réaliser une chaîne flexible ou un pontage discontinu de manière similaire.

! Important : Respecter les courants maximum assignés lors de l'utilisation des ponts, voir les caractéristiques techniques !

3.3 Utilisation de pontages discontinus

- La languette de contact du pont enfichable correspondant au bloc de jonction à ignorer doit être sectionnée. (2)

! Important : Tenir compte de la tension de référence réduite si le pontage est discontinu, voir les caractéristiques techniques.

3.4 Utilisation de ponts coupés à la longueur (3)

! Important : si des ponts raccourcis sont utilisés, il convient d'installer un séparateur entre les ponts directement opposés. D'autres combinaisons que celles représentées ne sont pas autorisées et ne sont pas couvertes par le certificat.

FRANÇAIS

3.5 Utilisation de ponts réducteurs

Les caractéristiques techniques pour l'utilisation de ponts réducteurs sont disponibles sur demande.

3.6 Raccordement des conducteurs

Dénuder les conducteurs sur la longueur indiquée (voir les caractéristiques techniques). Il est possible d'équiper les conducteurs souples d'embouts. Sertir des embouts à l'aide d'une pince à sertir en s'assurant de satisfaire aux exigences relatives aux essais de la norme DIN 46228, Partie 4. La longueur des douilles en cuivre doit correspondre à la longueur à dénuder indiquée pour les conducteurs. Introduire le conducteur dans le point de connexion jusqu'à la butée. Serrer la vis du point de connexion (outil recommandé, voir les accessoires) en respectant la plage de couple indiquée.

Il est recommandé de serrer toutes les vis, même celles des points de connexion non occupés.

4. Certificat de conformité

Le produit décrit ici est conforme aux exigences essentielles de la directive 2014/34/UE (directive ATEX) et des directives modificatives correspondantes. Il a été jugé de la conformité en fonction des critères présentés par les normes pertinentes indiquées ci-après :

- CEI 60079-0/EN 60079-0
- CEI 60079-7/EN 60079-7

La liste exhaustive des normes qui s'appliquent et de leurs versions respectives se trouve dans la déclaration de conformité. Celle-ci est disponible dans la zone de téléchargement sous la catégorie Déclaration du fabricant.

La conformité avec les dispositions de la directive ATEX est certifiée par l'organisme suivant :
DEKRA Certification B.V./DEKRA Certification B.V., P.O. Box 5185, 6802 ED Arnhem, Meander 1051, 6825 MJ Arnhem, PAYS-BAS [N° 0344]

5. Autre certificat valable

Pays	Position désignée	N° de certificat/de fichier
USA/Canada	UL	E 192998

6. Caractéristiques/exigences techniques selon les normes UL et CSA

USR:

UL 60079-0, 4ème édition
UL 60079-7, 2ème édition

CNR:

CAN/CSA E60079-0:02
CAN/CSA E60079-7:03

! Pour l'utilisation en Amérique du Nord, ces instructions de montage s'appliquent complétées des mentions suivantes :

Tension V	600
Courant de charge max. A	30
Sections de conducteurs raccordables	AWG 26-10 fils en cuivre rigides et souples
Technologie de raccordement des conducteurs	Factory and field wiring
Marquage	USR: Class I, Zone I, AEx e IIC Gb/ CNR: Ex e IIC Gb

6.1 Conditions d'acceptation

- L'adéquation des dispositifs de montage et du type de montage utilisés doit être constatée lors de l'utilisation finale.

- Les câbles de raccordement doivent être isolés conformément aux tensions concernées au niveau des blocs de jonction. L'espace entre l'isolation de conducteur et le métal du point de connexion ne doit pas excéder 1 mm (voir la longueur à dénuder).

- Pendant le service, il est interdit d'utiliser les blocs de jonction dans des zones où la température ambiante est inférieure à -60 °C ou supérieure à +110 °C.

- Les blocs de jonction ont été jugés aptes à être utilisés dans un boîtier avec indice de protection minimum IP54. L'aptitude du boîtier à être utilisé au final dans des applications à sécurité accrue doit être prise en compte.

- Les points de connexion destinés aux raccordements extérieurs de ces blocs de jonction ont été évalués conformément à la norme ANSI/UL 486E « Equipment Wiring Terminals for Use with Aluminium and/or Copper Conductors ». L'adéquation des points de connexion doit être établie dans l'inspection finale.

- Tenir compte des distances dans l'air et lignes de fuite entre des pièces conductrices dénudées et à potentiels divers, dans l'application finale.

- Un essai d'échauffement effectué dans le cadre de l'utilisation finale sert à confirmer l'adéquation des blocs de jonction.

- En cas d'utilisation dans des boîtes de dérivation et de raccordement, respecter les consignes de montage et d'installation.

i Document valable pour toutes les variantes de couleur !

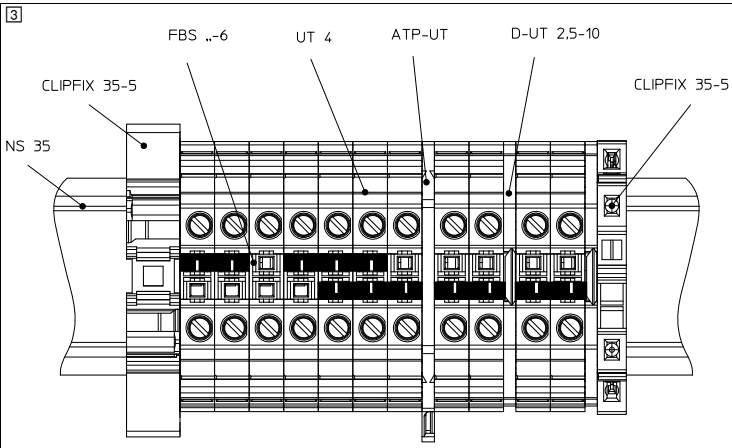
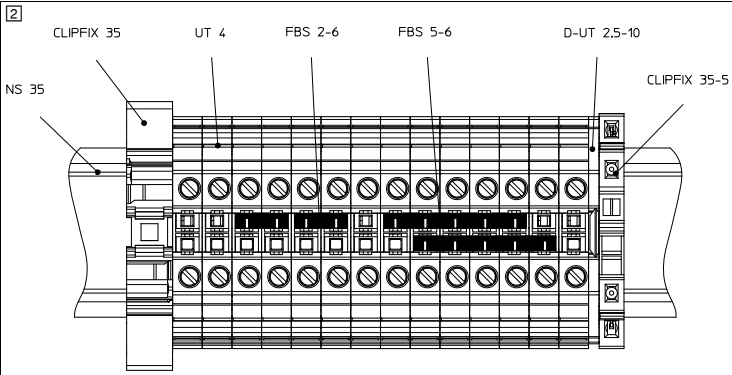
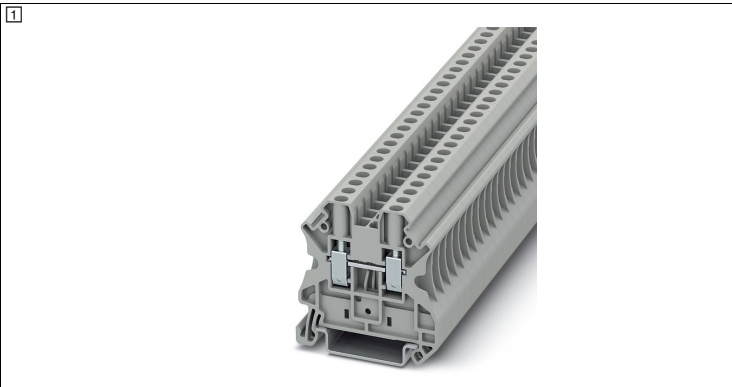
PHOENIX CONTACT	PHOENIX CONTACT GmbH & Co. KG Flachsmarktstraße 8, 32825 Blomberg, Germany Fax +49-(0)5235-341200, Phone +49-(0)5235-300	
phoenixcontact.com	MNR 01017839 - 02	2019-10-31

FR Instructions d'installation pour l'électricien

IT Istruzioni di montaggio per l'elettricista installatore

UT 4

3044102



ČEŠTINA

Průchozí svornice se šroubovou přípojkou pro použití ve vyožněných prostředích

Svornice je určena k připojování a spojování měděných vodičů v přípojovacích prostorech s druhem ochrany „eb“, „ec“, resp. „nA“.

⚠️ Pozor: Dodržujte Všeobecné bezpečnostní pokyny. Najdete je na stránce s dokumenty ke stažení v kategorii Bezpečnostní pokyny.

1. Pokyny pro instalaci Zvýšená bezpečnost „e“

Svornici musíte vestavět do pouzdra, které je pro daný druh ochrany vhodné a přezkoušené. Podle druhu ochrany musí použítu splňovat tyto požadavky:

- hořlavé plyny: IEC/EN 60079-0 a IEC/EN 60079-7

- hořlavý prach: IEC/EN 60079-0 a IEC/EN 60079-31

Při řazení řadových svornic jiných konstrukčních řad a velikostí a jiných certifikovaných součástí dbejte na dodržení požadovaných drah vzdušných a plazivých proudů.

Svornice smí být použita v provozních prostředích s teplotní třídou T6 (např. odbočovacích nebo spojovacích skříních). Dodržujte při tom příslušné jmenovité hodnoty. Maximální dovolená teplota prostředí na místě montáže je +40 °C. Svornice je použitelná i v provozních prostředích s teplotními třídami T1 až T5. Při použití v prostředích s T1 až T4 dodržujte maximální přípustnou provozní teplotu uvedenou na izolačních součástech (viz technické údaje, "Rozsah provozních teplot").

2. Pokyny pro uživatele: jiskrová bezpečnost „i“

V jiskrově bezpečných proudových okruzích platí svornice za jednoduchý elektrický provozní prostředek ve smyslu normy IEC/EN 60079-14. Přezkoušení typu u oznaženého subjektu ani označení se nevyžadují. Pro barevné označení svornice jako součástí jiskrově bezpečného proudového okruhu použijte světlé modrou.

Svornice byla přezkoušena a splňuje požadavky na druh ochrany „Jiskrová bezpečnost“ podle IEC/EN 60079-0 a IEC/EN 60079-11. Splňuje dále požadavky na vzdušné a plazivé vzdálenosti a na vzdálenosti obecné díky pevné izolaci pro proudové obvody do 60 V. Vzdálenosti pro připojení oddělených izolačně bezpečných obvodů jsou dodrženy.

3. Montáž a připojení

3.1 Montáž na nosnou lištu

Zahákněte svornice na příslušnou nosnou lištu. K optickému nebo elektrickému oddělení je možné vložit mezi svornice oddělovací desky sekci nebo koncové desky. Při řazení svorek opatřete koncovou svorku s otevřenou stranou pouzdra příslušnou koncovou deskou. Pokud svorkovnice není jinými certifikovanými součástmi zajištěna proti pootočení, sklouznutí nebo posunutí, musí se na obou stranách upevnit uvedenou koncovkou (viz příslušenství). Při montáži příslušenství se řiďte vedle uvedenými příklady. (2) - (3)

⚠️ Pozor: Při upevňování řadových svornic s jinými certifikovanými součástmi dbejte na dodržování požadovaných vzdušných vzdáleností a drah plazivých proudů.

3.2 Použití můstků

Je možné spojit požadovaný počet pólů do skupinek o stejném napětí. Zatlacíte za tím účelem propojovací můstek (FBS...) až na doraz do prostoru svornic pro funkční prvek. Stejným způsobem lze u řadových svornic s dvojitým prostorem pro funkční prvek uskutečnit pružné řetězové nebo přeskakující přemostění.

⚠️ POZOR: Při použití můstků dbejte na maximální jmenovité proudy, viz technické údaje!

3.3 Použití přeskakujících můstků

- K tomu účelu je třeba odstranit z můstku kontaktní jazyček pro svornici, která má být přeskočena. (2)

⚠️ POZOR: Dbejte na snížené jmenovité napětí při přeskakujícím přemostění, viz technické údaje.

3.4 Použití zkrácených můstků (3)

⚠️ POZOR: Při použití zkrácených zastrčných můstků je nutno mezi přímo protilehlé můstky použít dělicí desku.

Jiné než zde vyobrazené kombinace nejsou dovolené a kryté certifikací.

3.5 Použití redukčních můstků

Technické údaje týkající se použití redukčních můstků obdržíte na vyžádání.

3.6 Připojení vodičů

Odizolujte vodiče v uvedeně délce (viz technické údaje). Ohebné vodiče můžete opatřit koncovkami. Koncovky vodičů nalisujte lisovacími kleštěmi a zajištěte dodržení zkušebních požadavků podle DIN 46228, část 4. Délka měděných koncovek musí odpovídat uvedené délce odizolování vodičů. Vodič zasuňte do svorky až na doraz. Utáhněte šroub bodu připojení (doporučené nářadí viz příslušenství).

Technická data
<p>Technická data</p>
Certifikát ES o zkoušce
Certifikát IECEx
Označení na výrobku
Izolační pevnost
Jmenovité napětí
- při propojení pevným mostkem
- u překračujícího můstku
- u překračujícího můstku přes PE svorku
- u zkráceného můstku s vikem
- u zkráceného můstku s oddělovací deskou
Jmenovitý proud
Zatěžovací proud maximální
Zvýšení teploty
Vnitřní odpor
Rozsah provozních teplot
Možnosti připojení
Jmenovitý průřez
Připojovací kapacita pevná
Připojovací kapacita pružná
2 vodiče se stejným průřezem, tuhé
2 vodiče se stejným průřezem, ohebné
Délka odstranění izolace
Krouticí moment
Příslušenství / typ / č. výrobku
Zakončovací kryt / D-UT 2,5/10 / 3047028
Oddělovací deska oddílů / ATP-UT / 3047167
Šroubovák / SZS 0,6X3,5 / 1205053
Koncový držák / CLIPFIX 35-5 / 3022276
Koncový držák / CLIPFIX 35 / 3022218
Zásuvný můstek / FBS 2-6 / 3030336
Zásuvný můstek / FBS 3-6 / 3030242
Zásuvný můstek / FBS 4-6 / 3030255
Zásuvný můstek / FBS 5-6 / 3030349
Zásuvný můstek / FBS 10-6 / 3030271
Zásuvný můstek / FBS 20-6 / 3030365

ČEŠTINA

Dodržte při tom uvedený rozsah utahovacího momentu.

Doporučení: utáhněte všechny šrouby; i v neobsazených bodech připojení.

4. Osvědčení o shodě

Výše označený výrobek je v souladu s hlavními požadavky směrnice 2014/34/EU (ATEX) a jejích změn. Při posuzování shody byly vzaty v úvahu následující příslušné normy:

- IEC 60079-0 / EN 60079-0

- IEC 60079-7 / EN 60079-7

Úplný seznam příslušných norem včetně údajů o vydáních viz osvědčení o shodě. Toto osvědčení najdete na stránce s dokumenty ke stažení v kategorii Prohlášení výrobce.

Shoda s předpisy směrnice ATEX byla potvrzena následujícím oznámeným subjektem:

DEKRA Certification B.V., P.O. Box 5185, 6802 ED Arnhem, Meander 1051, 6825 MJ Arnhem, NIZOZEMÍ [ident. č. 0344]

5. Doplňkové platný certifikát

Země	Autorizované místo	Č. certifikátu / č. souboru
USA/Kanada	UL	E 192998

6. Technické údaje / požadavky podle norem UL- a CSA

USR:

UL 60079-0, 4. vydání

UL 60079-7, 2. vydání

CNR:

CAN/CSA E60079-0:02

CAN/CSA E60079-7:03

⚠️ Pro použití v Severní Americe platí tyto pokyny pro instalaci s následujícími dodatky:

Napětí V	600
Max. zatěžovací proud A	30
Připojitelné průřezv vodičů	AWG 26-10 pevné a flexibilní měděné vodiče
Typ připojení vodičů	Factory and field wiring
Označení	USR: Class I, Zone I, AEx e IIC Gb/ CNR: Ex e IIC Gb

6.1 Podmínky přejímky

- Vhodnost montážních prostředků a druh montáže musí být stanoven v konečné aplikaci.

- Připojovací kabely na svornicích musí být pro daná napětí dostatečně izolované. Vzdálenost mezi izolací vodiče a kovem bodu připojení nesmí překročit 1 mm (viz délka odizolování).

- Během provozu se řadové svornice nesmí používat při teplotě okolí nižší než -60 °C a vyšší než +110 °C.

- Řadové svornice byly dimenzovány pro použití v pouzdře s minimálním požadavkem IP54. Je třeba zohlednit vhodnost pouzdra pro konečné použití pro zvýšení bezpečnosti.

- Body připojení pro externí přípojky těchto řadových svornic byly posouzeny v souladu s ANSI / UL 486E "Equipment Wiring Terminals for Use with Aluminium and/or Copper Conductors". Vhodnost bodů připojení musí být určena při konečné přejímce.

- Při konečném použití je třeba zohlednit vzdušné vzdálenosti a dráhy plazivých proudů mezi hořými částmi pod napětím s různými potenciály.

- Vhodnost svornic se potvrzuje pomocí zkoušky oteplení v konečné aplikaci.

- Při použití ve spojovacích a propojovacích skříních je třeba zohlednit stanovené konstrukční a instalační specifikace.

i Dokument platí pro všechna barevná provedení!

POLSKI

Złączka szynowa przepustowa z połączeniem śrubowym do zastosowania w obszarach zagrożonych wybuchem

Złączka szynowa jest przeznaczona do przyłączenia i łączenia przewodów międzyzianych w przedziałach przyłączeniowych z typami ochrony przeciwybuchowej „eb”, „ec” lub „nA”.

⚠️ Uwaga: Należy stosować się do ogólnych uwag dotyczących bezpieczeństwa. Są one dostępne w zakładce Do pobrania, w kategorii Uwagi dotyczące bezpieczeństwa.

1. Uwagi dotyczące instalacji Podwyższone bezpieczeństwo „e”

Złączka szynowa musi zostać wbudowana w budowie spełniającej wymagania ochrony przed zapłonem. W zależności od rodzaju ochrony przed zapłonem budowa musi spełniać następujące wymagania:

- gazy palne: IEC/EN 60079-0 i IEC/EN 60079-7

- pyły palne: IEC/EN 60079-0 i IEC/EN 60079-31

W przypadku łączenia w szereg złązek szynowych innych serii i rozmiarów oraz innych zatwierdzonych komponentów należy zadbać o zachowanie wymaganych odstępów izolacyjnych w powietrzu i po powierzchni.

Złączkę szynową wolno stosować w urządzeniach (np. skrzynkach odgałęźnych i przyłączowych) o klasie temperatur T6. Zachować wartości znamionowe. Temperatura otoczenia w miejscu montażu może wynosić maksymalnie +40°C. Złączkę szynową wolno stosować również w urządzeniach o klasach temperatur od T1 do T5. W przypadku zastosowań w klasach temperatur od T1 do T4 zachować maksymalną dopuszczalną temperaturę roboczą przy częściach izolowanych (patrz dane techniczne „Zakres temperatury roboczej”).

2. Wskazówki dla użytkownika – wykonanie iskrobezpieczne „i”

Złączka szynowa traktowana jest w obwodach iskrobezpiecznych jako proste urządzenie elektryczne w rozumieniu dyrektywy IEC/EN 60079-14. Nie jest wymagane badanie typu ani oznakowanie przez jednostkę notyfikowaną. Do oznaczenia złączki szynowej jako część obwodu iskrobezpiecznego należy użyć koloru jasnoniebieskiego.

Złączka szynowa została skontrolowana i spełnia wymagania typu ochrony przeciwybuchowej „wykonanie iskrobezpieczne” określone w normach IEC/EN 60079-0 oraz IEC/EN 60079-11. Spełnia ona wymagania odnośnie odstępów izolacyjnych powietrznych i powierzchniowych dla wyładowań pelzających oraz odległości dzięki zastosowaniu stałej izolacji obwodów prądowych do 60 V. Zachowano odległości dla podłączenia odseparowanych obwodów iskrobezpiecznych.

3. Montaż i przyłączenie

3.1 Montaż na szynie nosnej

Zatrzasnąć złączki szynowe na odpowiedniej szynie DIN. Do separacji optycznej lub elektrycznej pomiędzy złączkami szynowymi można zastosować płytki dzielące lub płytki końcowe. W przypadku łączenia złązek szynowych w szereg na końcową złączkę szynową z otwartą stroną obudowy należy złożyć odpowiednią płytkę końcową. Jeśli listwa ze złączkami nie jest zabezpieczona przed skręceniem, zsunięciem lub przesunięciem za pomocą innych atesowanych komponentów, wówczas należy ją zamocować z obu stron jednym z zalecanych trzymaczy końcowych (patrz akcesoria). Podczas montażu akcesoriów należy kierować się umieszczonymi obok przykładami. (2) - (3)

⚠️ Uwaga:w przypadku łączenia złązek szynowych z innymi zatwierdzonymi komponentami należy zadbać o zachowanie wymaganych odstępów izolacyjnych powietrznych i powierzchniowych.

3.2 Zastosowanie mostków

W razie potrzeby można połączyć żądaną ilość biegunów, aby utworzyć grupy złącek o tym samym potencjale. W tym celu wcisnąć do zworkę (FBS...) do gniazda funkcyjnego złązek szynowych. W ten sam sposób w przypadku złązek szynowyh za pomocą podwójnych gniazd funkcyjnych można wykonać mostkowanie łańcuchowe lub przeskakujące.

⚠️ UWAGA: W przypadku zastosowania mostków należy przestrzegać ograniczeń maksymalnych prądów znamionowych, patrz dane techniczne!

3.3 Zastosowanie mostków przeskakujących

- W tym celu należy rozłączyć sprężynę stykową języczkową zworki do przeskakującej złączki szynowej. (2)

⚠️ UWAGA: Przestrzegać obniżonego napięcia znamionowego w przypadku mostkowania przeskakującego, patrz dane techniczne.

3.4 Zastosowanie docinanych mostków (3)

⚠️ UWAGA: W przypadku zastosowania docinanych mostków wtykowych należy użyć przegrody między bezpośrednio sąsiadującymi ze sobą mostkami.

Kombinacje inne niż przedstawione na ilustracji są niedopuszczalne i nieobejęte dopuszczeniem.

POLSKI

3.5 Zastosowanie mostków redukcyjnych

Dane techniczne dotyczące zastosowania mostków redukcyjnych są dostępne na zapytanie.

3.6 Przyłączenie przewodów

Zdjąć izolację z przewodów na podane długości (patrz dane techniczne). Na przewodach typu linka można zastosować tulejki. Zaciśnąć tulejki praską zaciskową i upewnić się, że spełnione zostały wymagania w zakresie kontroli wg DIN 46228, część 4. Długość tulejek miedzianych musi być zgodna z podaną długością zdejmowania izolacji z przewodów. Wprowadzić przewód do oporu w punkt połączeniowy. Dokręcić śrubę punktu połączeniowego (zalecane narzędzie - patrz akcesoria) podanym momentem. Zalecenie: dokręcić wszystkie śruby, także śruby niezajętych punktów połączeniowych.

4. Świadectwo zgodności

Opisany powyżej produkt jest zgodny z istotnymi wymogami następującej dyrektywy 2014/34/UE (dyrektywa ATEX) oraz ich dyrektywami zmieniającymi. Do oceny zgodności wykorzystano następujące mające zastosowanie normy:

- IEC 60079-0/EN 60079-0

- IEC 60079-7/EN 60079-7

Kompletna lista właściwych norm, wraz z wersją wydania, patrz Deklaracja zgodności. Jest ona dostępna w zakładce pobierania, kategoria Deklaracja producenta.

Wymieniona poniżej instytucja potwierdza zgodność z przepisami dyrektywy ATEX:

DEKRA Certification B.V., P.O. Box 5185, 6802 ED Arnhem, Meander 1051, 6825 MJ Arnhem, HOLANDIA [nr ident. 0344]

5. Dodatkowo obowiązujący certyfikat

Kraj	Jednostka notyfikowa-na	Nr certyfikatu / nr ref.
USA/Kanada	UL	E 192998

6. Dane techniczne / wymogi wg norm UL i CSA

USR:

UL 60079-0, wydanie 4

UL 60079-7, wydanie 2

CNR:

CAN/CSA E60079-0:02

CAN/CSA E60079-7:03

⚠️ W przypadku stosowania w Ameryce Północnej oprócz niniejszej instrukcji instalacji obowiązują także poniższe uzupełnienia:

Napięcie V	600
Maks. prąd obciążenia A	30
Możliwe do podłączenia przekroje przewodów	AWG 26-10 drut i linka, przewody miedziane
Rodzaj przyłącza przewodów	Factory and field wiring
Oznakowanie	USR: Class I, Zone I, AEx e IIC Gb/ CNR: Ex e IIC Gb

6.1 Warunki odbioru

- Odpowiednie środki i sposób montażu należy ustalić w oparciu o warunki zastosowania końcowego.

- Przewody przyłączeniowe na złączkach szynowych muszą być zaizolowane odpowiednio do występujących napięć. Odstęp między izolacją przewodu a częścią metalową punktu połączeniowego nie może wynosić więcej niż 1 mm (patrz długość zaizolowania).

- Złączki szynowe nie mogą być w trakcie eksploataci stosowane w temperaturze otoczenia niższej niż -60°C ani wyższej niż +110°C.

- Złączki szynowe zostały ocenione pod kątem zastosowania w budowie spełniającej wymogi co najmniej IP54. Należy ustalić, czy obudowa ma wzmocnioną budowę, odpowiednio do zastosowania końcowego.

- Punkty połączeniowe do zewnętrznych przyłączy tych złązek szynowych zostały ocenione zgodnie z ANSI/UL 486E „Equipment Wiring Terminals for Use with Aluminium and/or Copper Conductors”. Podczas odbioru końcowego należy sprawdzić, czy punkty połączeniowe nadają się do zastosowania.

- W zastosowaniu końcowym należy zwracać uwagę na odstęp izolacyjny powietrzne i powierzchniowe pomiędzy odsłoniętymi częściami czynnymi o różnych potencjałach.

- Zdдатność złązek szynowych do zastosowania należy potwierdzić poprzez badanie nagrzewania w warunkach zastosowania końcowego.

- W przypadku stosowania w skrzynkach przyłączeniowych i połączeniowych należy przestrzegać ustalonych zaleceń dot. wykonania i instalacji.

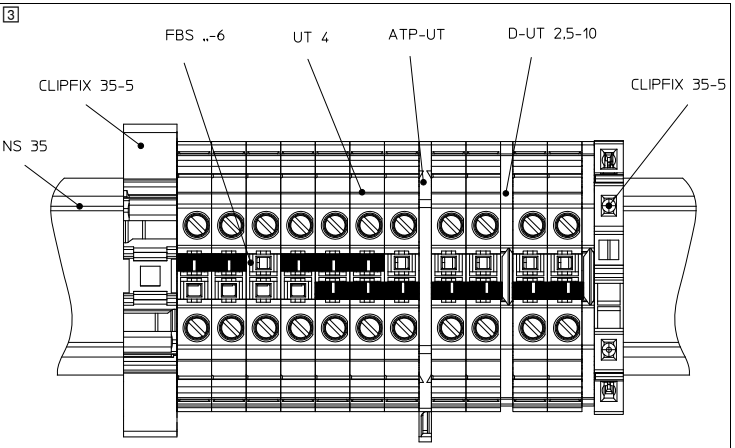
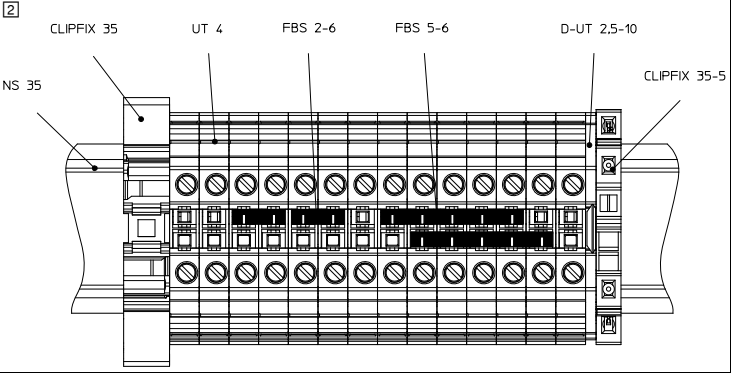
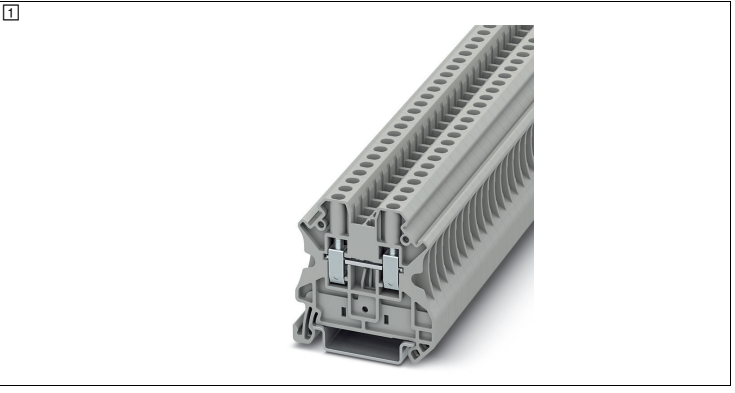
i Dokument ten obowiązuje dla wszystkich wersji kolorystycznych!

PHENIX CONTACT	PHOENIX CONTACT GmbH & Co. KG Flachsmarktstraße 8, 32825 Blomberg, Germany Fax +49-(0)5235-341200. Phone +49-(0)5235-300	
phoenixcontact.com	MNR 01017839 - 02	2019-10-31

PL **Instrukcje dot. instalacji dla elektryka instalatora**

CS **Montážní pokyny pro elektroinstalaci**

UT 4



MAGYAR

Átvezető sorkapocs csavaros csatlakozással, robbanásveszélyes területen történő alkalmazáshoz

A sorkapocs „eb”, „ec”, „ill”, „nA” típusú védelemmel ellátott csatlakozóterekben lévő rézvezetők csatlakoztatására és összekapcsolására alkalmas.

Figyelem: Vegye figyelembe az általános biztonsági utasításokat. Ezek a Letöltések felületen, a Biztonsági utasítások kategóriában érhetők el.

1. Installációra vonatkozó tudnivalók az „e” fokozott biztonság-gal kapcsolatosan

A sorkapcsokat egy olyan készülékházba kell beépíteni, amely megfelel a robbanásvédelmi módnak. A robbanásvédelmi módtól függően a készülékháznak a következő feltételeknek kell megfelelnie:

- Éghető gázok: IEC/EN 60079-0 és IEC/EN 60079-7

- Éghető poros közeg: IEC/EN 60079-0 és IEC/EN 60079-31

Más terméksorozatokból származó és a megadottól eltérő méretű sorkapcsokkal, valamint más tanúsított alkatrészekkel történő összekapcsoláskor ügyeljen arra, hogy a szükséges légközökre és kűszóutakra vonatkozó előírásokat betartsa.

A sorkapocs T6 hőmérsékleti osztályú üzemi eszközökben (pl.: leágazásokban vagy csatlakozódobozokban) alkalmazható. Tartsa be az előírt értékeket. A beépítés helyén a környezeti hőmérséklet legfeljebb +40 °C lehet. A sorkapocs T1-T5 hőmérsékleti osztályú üzemi eszközökben is alkalmazható. T1-T4 osztályú környezetben való alkalmazás esetén tartsa be a szigetelő alkatrészeknél a megengedett maximális alkalmazási hőmérsékletet (lásd az "Alkalmazási hőmérsékleti tartomány" címszót a műszaki adatokban).

2. Alkalmazási utalások az „i” gyújtószikramentességre vonatkozóan

A kapocs az IEC/EN 60079-14 szabvány értelmében gyújtószikramentes áramkörökben egyszerű villamos üzemi eszköznek minősül. A berendezés megjelölése és kinevezett hivatal általi bevizsgálása nem szükséges. Ha a kapcsot egy gyújtószikramentes áramkör részeként színnel jelöli, használja a világos kék színt. A kapocs a szükséges vizsgálatokon átesett, és teljesíti az IEC/EN 60079–0, valamint az IEC/EN 60079-11 szabványok szerinti „gyújtószikramentesség” robbanásvédelmi mód követelményeit. A kapocs megfelel a légközökre és kűszóutakra, valamint a távolságára vonatkozó követelményeknek a max. 60 V áramkörök szilárd szigetelésével.

A szétválasztott gyújtószikramentes áramkörök csatlakoztatásához szükséges távolságok megfelelnek az előírásnak.

3. Összeszerelés és csatlakoztatás

3.1 Kalapsínre történő szerelés

Pattintsa rá a kapcsokat egy megfelelő kalapsínre. Az optikai vagy villamos leválasztáshoz csoportleválasztó lemezeket vagy véglapokat helyezhet a sorkapocsok közé. A sorkapocs soros elrendezése esetében helyezze a végkapocs készülék-házának nyitott oldalára a hozzátartozó véglapot. Ha a kapocsort másik tanúsított részegység nem biztosítja elcsavarodás, elcsúszás vagy eltolás ellen, akkor a kapocsort mindkét oldalon a megnevezett végbakok egyikével kell rögzíteni (lásd a tartozékokat). A tartozék összeszerelésekor a mellékelt példának megfelelően járjon el. (2) - (3)

Figyelem: Sorkapcsok más tanúsított alkatrészekkel történő rögzítésekor ügyeljen arra, hogy betartsa a szükséges átütési távolságokra és kűszóutakra vonatkozó előírásokat.

3.2 Áthidalók alkalmazása

Azonos potenciálú kapocscsoportok létrehozásához összekapcsolhatja a kívánt póluszszámokat. Ehhez dugjon be egy dugaszolható hidat (FBS...) ütközésig a sorkapcsok áthidalóárkába. Kettős áthidalóárrakkal rendelkező sorkapcsok esetén ugyanilyen módon hozhat létre rugalmas lánc-áthidalást vagy leválasztó áthidalást.

FIGYELEM: Ügyeljen a maximális méretezési áramokra a hidak használatakor, lásd a műszaki adatokat!

3.3 Kihagyó áthidalások alkalmazása

- A leválasztandó sorkapocshoz szükséges dugaszolható hid érintkezőnyelvért ehhez el kell távolítani. (2)

FIGYELEM: Vegye figyelembe a csökkentett méretezési feszültséget a kihagyó áthidalásnál, lásd a műszaki adatokat.

3.4 Méretre vágott áthidalók alkalmazása (3)

FIGYELEM: A méretre vágott dugaszolható hidak esetén a közvetlenül átellenes hidak közé leválasztó lemezt kell behelyezni.

Az ábrázolt kombinációtól eltérő kombinációk nem megengedettek, és a tanúsítvány nem fedezi azokat.

3.5 Szűkítőhidak alkalmazása

A szűkítőhidak alkalmazásához szükséges műszaki adatok rendelkezésre kaphatók.

Műszaki adatok
EU típusvizsgálati jegyzőkönyv
IECEX-tanúsítvány
Terméken található jelölés
Névleges szigetelési feszültség
Méretezési feszültség
- fix hídдал történő hidalás esetén
- átugró áthidalásnál
- kihagyásos áthidalásnál PE-kapcson keresztül
- méretre vágott áthidalásnál fedéllel
- méretre vágott áthidalásnál részleválasztó lappal
Méretezési áram
Maximális terhelőáram
Hőmérséklet emelkedés
Átmeneti ellenállás
Alkalmazási hőmérséklet tartomány
Csatlakozási lehetőségek
Méretezési keresztmetszet
Csatlakozóképesség: merev
Csatlakozóképesség: rugalmas
2 azonos keresztmetszetű merev vezető
2 azonos keresztmetszetű hajlékony vezető
Csupaszolási hossz
Forgató nyomaték
Tartozékok / Típus / Cikksz.
Lezárófedél / D-UT 2,5/10 / 3047028
Csoportelválasztó lemez / ATP-UT / 3047167
Csavarhúzó / SZS 0,6X3,5 / 1205053
Végartórk / CLIPFIX 35-5 / 3022276
Végartórk / CLIPFIX 35 / 3022218
Dugaszolható hid / FBS 2-6 / 3030336
Dugaszolható hid / FBS 3-6 / 3030242
Dugaszolható hid / FBS 4-6 / 3030255
Dugaszolható hid / FBS 5-6 / 3030349
Dugaszolható hid / FBS 10-6 / 3030271
Dugaszolható hid / FBS 20-6 / 3030365

MAGYAR

3.6 Vezetők csatlakoztatása

Csupaszítsa le a vezetőket a megadott hosszúságban (lásd a műszaki adatokat). A rugalmas vezetőket érvéghüvelyekkel lehet ellátni. Préselje össze az érvéghüvelyeket egy krimpelőfogóval, és biztosítsa a DIN 46228 4. részében foglalt ellenőrzési feltételek betartását. A rézhüvelyek hosszának meg kell egyeznie a vezetők megadott csupaszolási hosszával. Vezesse be a vezetőt ütközésig a csatlakozási pontba. Csavarja be a csatlakozási pont csavarját (az ajánlott szerzőszámot lásd a tartozékoknál), vegye figyelembe a megadott forgatónyomaték-tartományt.

Javaslat: Csavarozza be az összes csavart, a nem használt csatlakozási pontoknál is.

4. Megfelelőségi tanúsítvány

A fent megnevezett termék megfelel a 2014/34/EU (ATEX) irányelvben és annak módosító irányelveiben foglalt alapvető követelményeknek. A megfelelőség elbírálására a következő szabványok szabványokat vettük figyelembe:

- IEC 60079-0/EN 60079-0

- IEC 60079-7/EN 60079-7

A vonatkozó szabványok teljes listáját - beleértve a kiadóhivatalokat is - lásd a megfelelőségi tanúsítványban. Ezt a letöltések felületen a gyártói nyilatkozat kategóriájában töltheti le.

Az ATEX irányelv előírásainak való megfelelést a az alábbi bejelentett szerv tanúsította:

DEKRA Certification B.V., pf.: 5185, 6802 ED Arnhem, Meander 1051, 6825 MJ Arnhem, HOLLANDIA [azonosítássz.: 0344]

5. Kiegészítőleg érvényes tanúsítás

Ország	Megnevezett hely	Tanúsítványsz. /fájlsz.
USA / Kanada számmára	UL	E 192998

6. Műszaki adatok / Az UL- és CSA-szabványok szerinti követelmények

USR:

UL 60079-0, 4. kiadás

UL 60079-7, 2. kiadás

CNR:

CAN/CSA E60079-0:02

CAN/CSA E60079-7:03

! Észak-Amerikában történő alkalmazásra a telepítési utasítás a következő kiegészítésekkel érvényes:

Feszültség (V)	600
Max. terhelőáram (A)	30
Csatlakoztatható vezeték-keresztmetszetek	AWG 26-10 merev és rugalmas rézvezetők
Vezetékek csatlakozási módja	Factory and field wiring
Jelölés	USR: Class I, Zone I, AEx e IIC Gb/ CNR: Ex e IIC Gb

6.1 Átvételi feltételek

- A szereléseszközök és a szerelési mód alkalmasságát a végfelhasználás során kell meghatározni.

- A sorkapcsok csatlakozóvezetékéit a feszültségnek megfelelően kell szigetelni.

A vezetékszigetelés és a csatlakozási pont fém része közötti távolság nem haladhatja meg az 1 mm-t (lásd a csupaszolási hosszt).

- Üzem közben a sorkapcsokat tilos -60 °C alatti és +110 °C fölötti környezeti hőmérsékleten használni.

- A sorkapcsok csatlakozóházban történő alkalmazását az IP54 minimális követelmény alapján állapították meg. Figyelembe kell venni, hogy a csatlakozóház alkalmas-e fokozott biztonságot igénylő végfelhasználásra.

- Ezen sorkapcsok külső csatlakozóinak csatlakozási pontjait az ANSI/UL 486E „Equipment Wiring Terminals for Use with Aluminium and/or Copper Conductors” szabvány alapján vizsgálták be. A csatlakozási pontok alkalmasságát a végső átvetelkor kell meghatározni.

- Az eltérő potenciállal rendelkező, feszültség alatt álló csupasz alkatrészek közötti átütési távolságokat és kűszóutakat a végfelhasználás során figyelembe kell venni.

- A kapcsok alkalmasságát a végső felhasználás során végzett melegedésvizsgálattal kell megerősíteni.

- Csatlakozó- és összekötődobozokban történő használat esetén figyelembe kell venni a megadott felépítési és telepítési adatokat.

! A dokumentum minden színváltoztatban érvényes!

TURKÇE

Patlama riski bulunan alanlarla kullanılmak üzere vidalı bağlantıya sahip geçiş klemensi

Klemens, kablađ alanlarındaki "eb", "ec", "nA" veya "ya" tipi korumaya sahip bakır tellerin bağlantısını ve birleştirilmesini için tasarlanmıştır.

! **NOT:** Genel güvenliđ notlarına uyun. Bu belge, indirilenler alanındaki "Güvenlik nokları" kategorisi altında indirilebilir.

1. Montaj talimatları, Artırımış güvenliđ "e"

Klemens, uygun ve bu tipte koruma için test edilmiş bir muhafazanın içine monte edilmelidir. Koruma tipine bađlı olarak, muhafazanın ařađıdaki gereklilikleri karşılaması gerekir:

- Yanıcı gazlar: IEC/EN 60079-0 ve IEC/EN 60079-7

- Yanıcı toz: IEC/EN 60079-0 ve IEC/EN 60079-31

Bařka seri ve boyutlara sahip klemensler ve diđer onaylı bileşenler sıralı halde diziliryorken, hava aralıklarına ve creepage mesafelerine uyulduğundan emin olun. Klemens, sıcaklık sınıfı T6 olan ekipmanlarla (örn. dađıtım veya bađlantı kutuları) kullanılabilir. Anma deđerlerine bađlı kalınmalıdır. Montaj konumundaki ortam sıcaklığı +40 °C [104 °F] deđerini ařmamalıdır. Klemens ayrıca sıcaklık sınıfı T1 ile T5 arasındaki ekipmanlarla kullanılabilir. T1 - T4 arası uygulamalar için, izolasyon parçalarında izin verilen maksimum çalıřma sıcaklığı ařılmamalıdır (bkz. teknik verilerde "Çalıřma sıcaklığı aralıđı").

2. Kullanıcı bilgisi, kendinden güvenliđ "i"

Kendinden güvenliđ devrelerde, klemens IEC/EN 60079-14 uyarınca basit elektronik ekipman olarak tanımlanır. Onaylanmış bir kurum tarafından tip muayenesi veya markalama yapılması gerekli deđildir. Eđer klemens kendinden güvenliđ bir devrenin parçası olarak renk kodlu ise, açık mavi rengini kullanın.

Klemens test edilmiştir ve IEC/EN 60079–0 ve IEC/EN 60079-11 uyarınca "kendinden güvenliđ" tipte koruma gereksinimlerini karşılarlar. Hem hava aralıđı ve creepage mesafesine, hem de 60 V'a kadar elektrik devrelerinin katı izolasyonuna yönelik mesafelere dair gereksinimleri karşılar.

izole kendinden güvenliđ devrelerin bađlanmasına yönelik mesafeler gözetilmştir.

3. Montaj ve bađlantı

3.1 DIN rayına montaj

Klemensleri bir uygun DIN rayına yerleřtirin. Optik veya elektrisel izolasyon için, klemenslerin arasına ayırma plakaları veya kapaklar yerleřtirilebilir. Klemensler sıralı halinde düzenleniyorsa, muhafazanın açık yanısı bulunan uç klemensli karılıđ gelen kapakla kapatın. Klemens řeridi eđer bükülmeye, kaymaya veya diđer sertifikalı bileşenler tarafından hareket ettirilmeye karşı koruma altına alınmamış ise, belirtilen tipte durduruculardan (bkz. aksesuarlar) biri ile her iki tarafından sabitlenmelidir. Aksesuarları takarken, birlikte sađlanan örnekleri dikkate alın. (2) - (3)

! **Not:** Klemensleri diđer sertifikalı bileşenler ile sabitlerken, hava kleranslarına ve krepaj mesafelerine uyulduğundan emin olun.

3.2 Köprülerin kullanımı

Aynı potansiyel ile klemens grupları oluřturmak için, istenilen sayıda kutbu bađlantı. Bunu yapmak için, geçmeli bir köprüyü (FBS...) gidebildiđi kadar klemensin fonksiyon kanalının içine yerleřtirin. İkili fonksiyon kanalına sahip klemensler, esnek zincir uygulaması veya köprü atlaması için de aynı řekilde kullanılabilir.

! **AÇIKLAMA:** Köprü kullanırken maksimum nominal akımlara uyun (bkz. teknik veriler)!

3.3 Jumper köprülerin kullanımı

- Bu amaçla, klemens bađlantısının kesilmesi için geçmeli köprünün kontak trnađı ayrılmalıdır. (2)

! **AÇIKLAMA:** Bitişik olmayan klemensleri köprülerken azalan nominal gerilime uyun (teknik verilere bakın).

3.4 İstenilen ölçüdeki köprülerin kullanılması (3)

! **AÇIKLAMA:**İstenilen ölçüde köprüler kullanırken geçmeli köprüler arasına birbirlerinin dođruđarı karşısına ayırma plakası konmalıdır. Burada gösterilenlerin dıřındaki kombinasyonlara izin verilmez ve sertifika kapsamında karşılanmazlar.

3.5 İndirici köprülerin kullanımı

İndirici köprülerin kullanımına yönelik teknik veriler talep edilmeleri halinde sađlanabilir.

3.6 İletkenlerin bađlanması

İletkenleri belirtilen uzunlukta soyun (bkz. teknik veriler). Çok telli iletkenlere yüksek takılabilir. Yüksükleri sıkma pensesi kullanarak sıkın ve DIN 46228 Bölüm 4 dahilindeki test gereksinimlerinin karşılanmasını güvence altına alın. Bakır yüksüklerin uzunluđu ile belirtilen kablo soyma uzunluđu birbirine eşit olmalıdır. İletkeni bađlantı noktasına son noktaya kadar sokun. Bađlantı noktasının vidasını sıkılayın (alet tavsiyesi için aksesuarlara bakın); belirtilen tork aralıđına uyun.

TURKÇE

Tavsiye edilir: Kullanılmayan bađlantı noktalarındakiler de dahil olmak üzere tüm vidaları sıkın.

4. Uygunluk Tasdikı

Yukarıda belirtilen ürün, 2014/34/EU direktifindeki (ATEX direktifi) ve bunun tasihlerindeki en önemli gereksinimlerle uyumludur. Uygunluđu deđerlendirilmesi için ařađıdaki ilgili standartlara bařvurulmuřtur:

- IEC 60079-0/EN 60079-0

- IEC 60079-7/EN 60079-7

İlgili standartların yayın durumuna da içeren tam bir listesi için, uygunluk tasdikine bakın. Bu belge, indirilenler alanındaki Üretici Beyanı kategorisi altında indirilebilir.

Belgenin ATEX direktifinin hükümlerine uygunluđu ařađıdaki onaylanmış kurum tarafından sertifikalanmıştır: DEKRA Certification B.V., P.O. Box 5185, 6802 ED Arnhem, Meander 1051, 6825 MJ Arnhem, NETHERLANDS [ID No. 0344]

5. İlav e geçerli sertifik a

Ülke	Onay kurumu	Sertifika no. / dosya no.
ABD/Kanada	UL	E 192998

6. UL ve CSA standartları uyarınca teknik veriler/gereklilikler

USR:

UL 60079-0, 4. Sürüm

UL 60079-7, 2. Sürüm

CNR:

CAN/CSA E60079-0:02

CAN/CSA E60079-7:03

! Kuzey Amerika'daki uygulamalar için, bu montaj talimatları ařađıdaki ilaveler ile birlikte geçerlidir:

Gerilim V	600
Maksimum yük akımı A	30
Bađlanmasına izin verilen iletken kesitleri	AWG 26-10 tek telli ve çok telli bakır iletkenler
İletken bađlantı yöntemi	Factory and field wiring
Markalama	USR: Class I, Zone I, AEx e IIC Gb/ CNR: Ex e IIC Gb

6.1 Kabul kriterleri

– Montaj ekipmanının ve montaj yönteminin uygunluđu, uç uygulamada deđerlendirilmelidir.

– Klemenslerdeki bađlantı kabloları, gerilimler için yeterince izolasyontlu olmalıdır. İletken izolasyonu ile bađlantı noktasının metalı arasındaki klerans, 1 mm'yi ařamaz (bkz. kablo soyma uzunluđu).

– İřletim sırasında, klemensler -60 °C'den düşük veya +110 °C'den yüksek bir ortam sıcaklığında kullanılamaz.

– Klemensler, minimum IP54 gerekliliklerini karşılayan bir muhafaza içerisinde kullanılmak için onaylanmıştır. Uç uygulama için muhafazanın uygunluđu ayrıca, artırılmış güvenliđ bakımından da irdelenmelidir.

– Bu klemenslerin harici bađlantılarına yönelik bađlantı noktaları, ANSI/UL 486E "Alüminyum ve/veya Bakır İletkenler ile Kullanmak için Ekipman Kablađ Klemensleri" uyarınca onaylıdır. Bađlantı noktalarının uygunluđu, nihai kabul sırasında deđerlendirilmelidir.

– Farklı potansiyellere sahip gerilim altındaki çıplak parçalar arasındaki hava kleransları ve krepaj mesafeleri, uç uygulamada dikkate alınmalıdır.

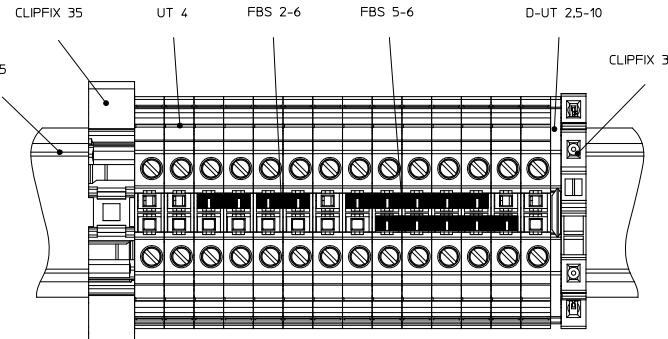
– Klemenslerin uygunluđu, uç uygulamada sıcaklık-yükseltme testine tabi tutularak onaylanmalıdır.

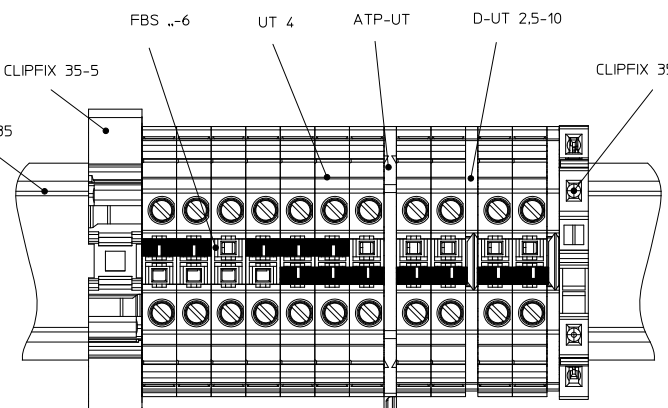
– Eđer bađlantı ve çıkış kutuları içinde kullanılıyorsa, tanımlanmış tasarımlar ve kurulum yönergeleri dikkate alınmalıdır.

! Döküman tüm renk versiyonları için geçerlidir!

PHENIX CONTACT	PHOENIX CONTACT GmbH & Co. KG Flachsmarktstraße 8, 32825 Blomberg, Germany Fax +49-(0)5235-341200, Phone +49-(0)5235-300
phoenixcontact.com	MNR 01017839 - 02
TR	Elektrik personeli için montaj talimatı
HU	Beszerelési utasítás az elektromos telepítést végző szakember számára

UT 4	3044102
	

	
---	--

	
--	--

ΕΛΛΗΝΙΚΑ

Μεταβατική κλέμα με βιδωτή σύνδεση για χρήση σε εκρήξιμες ατμόσφαιρες

Η κλέμα προορίζεται για τη σύνδεση χάλκινων κλώνων σε χώρους σύνδεσης με προστασία από ανάφλεξη τύπου "eb", "ec" ή "na".

Προφύλαξη: Πηρέιτε τις γενικές υποδείξεις ασφαλείας. Αυτές διατίθενται στην περιοχή ηλεκτρονικής λήψης (download) στην κατηγορία Υπόδειξη ασφαλείας.

1. Οδηγίες εγκατάστασης Αυξημένης Ασφάλειας "e"

Η κλέμα πρέπει να τοποθετηθεί σε περίβλημα που είναι κατάλληλο για τον επιθυμητό τύπο προστασίας από ανάφλεξη. Ανάλογα τον τύπο προστασίας από ανάφλεξη το περίβλημα πρέπει να ανταποκρίνεται σε αυτές τις απαιτήσεις:
- Εύφλεκτα αέρια: IEC/EN 60079-0 και IEC/EN 60079-7
- Εύφλεκτη σκόνη: IIEC/EN 60079-0 και IEC/EN 60079-31

Κατά την τοποθέτηση σε σειρά σειριακών κλεμών άλλων σειρών και μεγεθών καθώς και άλλων πιστοποιημένων εξαρτημάτων φροντίστε ώστε να τηρούνται οι απαραίτητες διαδρομές αέρα και διαρροής.

Μπορείτε να χρησιμοποιείτε την κλέμα σε λειτουργικά μέσα (π.χ. κουτιά διακλάδωσης ή σύνδεσης) με κατηγορία θερμοκρασίας T6. Ταυτόχρονα πρέπει να τηρέιτε τις ονομαστικές τιμές. Η θερμοκρασία περιβάλλοντος στο σημείο τοποθέτησης επιτρέπεται να είναι μέχρι +40 °C. Η κλέμα μπορεί επίσης να χρησιμοποιείται σε λειτουργικά μέσα κατηγορίας θερμοκρασίας T1 έως T5. Για εφαρμογές στην περιοχή T1 έως T4 τηρείτε τη μέγιστη επιτρεπτή θερμοκρασία στα εξαρτήματα μόνωσης (βλ. "Περιοχή θερμοκρασίας χρήσης" στα Τεχνικά Στοιχεία).

2. Υποδείξεις χρήσης Εγγενής ασφάλεια "i"

Σε ηλεκτρικά κυκλώματα με εγγενή ασφάλεια η κλέμα θεωρείται απλό ηλεκτρικό εξάρτημα σύμφωνα με το πρότυπο IEC/EN 60079-14. Η εξέταση τύπου από κοινοποιημένο φορέα ή η σήμανση δεν είναι απαραίτητες. Για εγχρωμή σήμανση της κλέμας ως τμήμα ενός εγγενούς ηλεκτρικού κυκλώματος χρησιμοποιήστε το γαλάζιο.

Η κλέμα έχει ελεγχθεί και ανταποκρίνεται στις απαιτήσεις του τύπου προστασίας από ανάφλεξη "Εγγενής ασφάλεια" σύμφωνα με τα IEC/EN 60079-0 και IEC/EN 60079-11. Ανταποκρίνεται στις απαιτήσεις για τις διαδρομές αέρα και διαρροής καθώς και για τις αποστάσεις μέσω σταθερής μόνωσης για ηλεκτρικά κυκλώματα 60 V.

Τηρούνται οι αποστάσεις για τη σύνδεση ξεχωριστών ηλεκτρικών κυκλωμάτων με εγγενή ασφάλεια.

3. Τοποθέτηση και σύνδεση

3.1 Τοποθέτηση στη φέρουσα ράγα

Στερεώστε τις κλέμες πάνω σε μια κατάλληλη ράγα. Για οπτικό ή ηλεκτρικό διαχωρισμό μπορείτε να τοποθετήστε διαχωριστικά πλακίδια ή καπάκια ανάμεσα στις κλέμες. Σε περίπτωση κλεμών στη σειρά βάλτε το αντίστοιχο καπάκι στην τελική κλέμα με την ανοιχτή πλευρά περιβλήματος. Αν η κλεμοσειρά δεν έχει ασφαλιστεί με άλλα πιστοποιημένα εξαρτήματα έναντι συστοφής, ολίσθησης ή μετατόπισης, πρέπει να στερεωθεί και στις δύο πλευρές με ένα από τα αναφερόμενα τελικά στήριγματα (βλέπε Πρόσθετα εξαρτήματα). Κατά την τοποθέτηση των πρόσδετων εξαρτημάτων ενεργήστε σύμφωνα με τα διπλανά παραδείγματα. (2) - (3)

Προσοχή: Προσέξτε κατά τη στερέωση σειριακών κλεμών με όλα τα άλλα πιστοποιημένα εξαρτήματα να τηρούνται οι απαραίτητες διαδρομές αέρα και διαρροής.

3.2 Χρησιμοποίηση γεφυρών

Για να σχηματίσετε ομάδες ακροδεκτών με το ίδιο δυναμικό, μπορείτε να συνδέσετε έναν επιθυμητό αριθμό πόλων. Για το σκοπό αυτό πιάστε τη γέφυρα (FBS...) μέχρι τέρμα μέσα στην λειτουργική υποδοχή της κλέμας. Με τον ίδιο τρόπο για σειριακές κλέμες με διπλή λειτουργική υποδοχή μπορείτε να υλοποιήσετε μια ευέλικτη αλυσωτή γεφύρωση ή μια μακρύτερη γεφύρωση.

ΠΡΟΦΥΛΑΞΗ: Κατά τη χρήση των γεφυρών λάβετε υπόψη τα μέγιστα ονομαστικά ρεύματα, βλ. Τεχνικά στοιχεία!

3.3 Χρησιμοποίηση γεφυρών υπερπήδησης

- Για να γίνει αυτό η γλώσσα επαφής της γέφυρας για τη μακρύτερη γεφύρωσh πρέπει να είναι κομμένη. (2)

ΠΡΟΦΥΛΑΞΗ: Προσέξτε τη μειωμένη ονομαστική τάση σε γεφύρωση υπερπήδησης, βλ. Τεχνικά στοιχεία.

3.4 Χρησιμοποίηση κοιμένων γεφυρών (3)

ΠΡΟΦΥΛΑΞΗ: Κατά τη χρήση κοιμένων γεφυρών πρέπει να τοποθετηθεί μια πλάκα διαχωρισμού ανάμεσα στις άμεσα αντικριστές γέφυρες.

Άλλοι συνδυασμοί από όπi ανάφλεξης δεν επιτρέπονται και δεν καλύπτονται από το πιστοποιητικό.

3.5 Χρήση βραχυκυκλωτήρων μείωσης

Τεχνικά χαρακτηριστικά για χρήση των βραχυκυκλωτήρων μείωσης διατίθενται κατόπιν ζήτησης.

Τεχνικά χαρακτηριστικά
Τεχνικά χαρακτηριστικά
Πιστοποιητικό εξέτασης τύπου EЕ
Πιστοποιητικό IECEx
Σήμανση στο προϊόν
Ονομαστική τάση μόνωσης
Ονομαστική τάση
- σε περίπτωση γεφύρωσης με σταθερή γέφυρα
- Για μακρύτερη γεφύρωση
- Για μακρύτερη γεφύρωση σε κλέμα PE
- Για κομμένη γεφύρωση με καπάκι
- Για κομμένη γεφύρωση με διαχωριστική πλάκα
Ονομαστικό ρεύμα
Μέγιστο ρεύμα καταπόνησης
Αύξηση θερμοκρασίας
Αντίσταση διέλευσης
Περιοχή θερμοκρασίας χρήσης
Δυνατότητα σύνδεσης
Ονομαστική διατομή
Δυνατότητα σύνδεσης άκαμπτα
Δυνατότητα σύνδεσης εύκαμπτα
2 άκαμπτα καλώδια ίδιας διατομής
2 εύκαμπτα καλώδια ίδιας διατομής
Μήκος απογύμνωσης
Ροπή σύφιξης
Παρελκόμενο / Τύπος / Κωδικός
Τελικό καπάκι / D-UT 2.5/10 / 3047028
Διαχωριστική πλάκα / ATP-UT / 3047167
Κατοαβίδι / SZS 0,6X3,5 / 1205053
Ακροστήριγμα / CLIPFIX 35-5 / 3022276
Ακροστήριγμα / CLIPFIX 35 / 3022218
Βραχυκυκλωτήρας / FBS 2-6 / 3030336
Βραχυκυκλωτήρας / FBS 3-6 / 3030242
Βραχυκυκλωτήρας / FBS 4-6 / 3030255
Βραχυκυκλωτήρας / FBS 5-6 / 3030349
Βραχυκυκλωτήρας / FBS 10-6 / 3030271
Βραχυκυκλωτήρας / FBS 20-6 / 3030365

ΕΛΛΗΝΙΚΑ

3.6 Σύνδεση των καλωδίων
Απογυμνώστε τους κλώνους στο προβλεπόμενο μήκος (βλ. τεχνικά στοιχεία). Οι εύκαμπτοι κλώνοι μπορούν να εφοδιαστούν με ακροχιτώνια. Προσέψτε τα ακροχιτώνια με μια πένσα και βεβαιωθείτε ότι τηρούνται οι απαιτήσεις ελέγχου σύμφωνα με το DIN 46228 μέρος 4. Το μήκος των χάλκινων χιτωνίων πρέπει να αντιστοιχεί στο αναγραφόμενο μήκος απογύμνωσης των κλώνων. Βάλτε τον κλώνο μέσα στο σημείο σύνδεσης μέχρι τέρμα. Βιδώστε τη βίδα του σημείου σύνδεσης (για το προτεινόμενο εργαλείο, βλ. Παρελκόμενα), τηρώντας την αναγραφόμενη ροπή σύφιξης.

Σύσταση: Σφίξτε όλες τις βίδες, ακόμη και εκείνες στα μη κατελιημμένα σημεία σύνδεσης.

4. Πιστοποιητικό συμμόρφωσης

Τα παραπάνω αναγραφόμενα προϊόν ανακονοίε τις κύριες απαιτήσεις της ευρωπαϊκής οδηγίας 2014/34/ΕΕ (Ευρωπαϊκή οδηγία ATEX) καθώς και τις οδηγίες τροποποίησής τους. Για την αξιολόγηση της συμμόρφωσης της συσκευής χρησιμοποιήθηκαν τα ακόλουθα ισχύοντα πρότυπα:

- IEC 60079-0/EN 60079-0

- IEC 60079-7/EN 60079-7

Για την πλήρη λίστα με τα σχετικά πρότυπα καθώς και των εκδόσεών τους ανατρέξτε στο πιστοποιητικό συμμόρφωσης. Αυτό διατίθεται στην περιοχή ηλεκτρονικής λήψης (download) στην κατηγορία λήψης κατασκευαστή.

Η συμμόρφωση προς τις διατάξεις της ευρωπαϊκής οδηγίας ATEX πιστοποιείται από τον παρακάτω κοινοποιημένο φορέα:
DEKRA Certification B.V., P.O. Box 5185, 6802 ED Arnhem, Meander 1051, 6825 MJ Arnhem, NIEDERLANDE [κωδικός 0344]

5. Πρόσθετα έγγραυ πιστοποιητικό

Χώρα	Κοινοποιημένος οργανισμός	Αρ πιστοποιητικού/αρ. φακέλου
ΗΠΑ/Καναδάς	UL	E 192998

6. Τεχνικά στοιχεία / απαιτήσεις σύμφωνα με τα πρότυπα UL και CSA

USR:

UL 60079-0, έκδοση 4

UL 60079-7, έκδοση 2

CNR:

CAN/CSA E60079-0:02

CAN/CSA E60079-7:03

! Για τη χρήση στη Βόρεια Αμερική, αυτές οι οδηγίες εγκατάστασης ισχύουν με τις εξής προσθήκες:

Ηλεκτρική τάση V	600
Μέγ. ρεύμα καταπόνησης A	30
Διατομές αγωγών με δυνατότητα σύνδεσης	AWG 26-10 άκαμπτοι και εύκαμπτοι αγωγοί χαλκού
Είδος σύνδεσης των αγωγών	Factory and field wiring
Σήμανση	USR: Class I, Zone I, AEx e IIC Gb/ CNR: Ex e IIC Gb

6.1 Προϋποθέσεις αποδοχής

- Η καταλληλότητα των μέσων συναρμολόγησης και του είδους συναρμολόγησhς πρέπει να διαπιστώνεται στην τελική εφαρμογή.
- Τα καλώδια σύνδεσης στους ακροδέκτες πρέπει να είναι κατάλληλα μονωμένα για τις τάσεις. Η απόσταση ανάμεσα στη μόνωση αγωγού και στο μέταλλο του σημείου σύνδεσης δεν επιτρέπεται να υπερβαίνει το 1 mm (βλέπε μήκος απογύμνωσης).

- Κατά τη λειτουργία, οι σειριακές κλέμες δεν επιτρέπεται να χρησιμοποιούνται σε θερμοκρασία περιβάλλοντος κάτω των -60 °C και άνω των +110 °C.

- Οι σειριακές κλέμες αξιολογήθηκαν για την εφαρμογή σε ένα περίβλημα με ελάχιστες απαιτήσεις IP54. Πρέπει να λαμβάνεται υπόψη η καταλληλότητα του περιβλήματος για την τελική εφαρμογή για την αυξημένη ασφάλεια.

- Τα σημεία σύνδεσης για εξωτερικές συνδέσεις αυτών των σειριακών κλεμών αξιολογήθηκαν κατά το ANSI/UL 486E "Equipment Wiring Terminals for Use with Aluminium and/or Copper Conductors". Η καταλληλότητα των σημείων σύνδεσης πρέπει να διαπιστώνεται στη διαδικασία τελικής παραλαβής.

- Πρέπει να λαμβάνονται υπόψη στην τελική εφαρμογή τα διάκενα/μήκη ερπυσμού ανάμεσα σε ακάλυπτα ηλεκτροφόρα εξαρτήματα με διαφορετικά δυναμικά.

- Μέσω ενός ελέγχου θέρμανσης στην τελική εφαρμογή πρέπει να επιβεβαιώνεται η καταλληλότητα των ακροδεκτών.

- Κατά τη χρήση σε κιβώτια μεταγωγής και σύνδεσης πρέπει να λαμβάνονται υπόψη οι καθορισμένες προδιαγραφές διαμόρφωσης και εγκατάστασης.

! Το εγχειρίδιο ισχύει για όλες τις παραλλαγές χρώματος!



Τεχνικές χαρακτηριστικά
Τεχνικές χαρακτηριστικές
Свидетельство ЕС об утверждении типового образца
Сертификат IECEx
Маркировка на изделии
Расчетное напряжение изоляции
Расчетное напряжение
- при шунтировании с жесткой перемычкой
- для соединения несмежных клемм
- для соединения несмежных клемм через РЕ-клемму
- перемычки требуемой длины с крышной
- перемычки требуемой длины с разделительной пластиной
Расчетный ток
Максимальный ток нагрузки
Повышение температуры
Проходное сопротивление
Диапазон рабочих температур
Возможности подключения
Расчетное сечение
Возможности подключения, жесткие проводники
Возможности подключения, гибкие проводники
2 жестких провода одинакового сечения
2 гибких провода одинакового сечения
Длина снятия изоляции
Момент затяжки
Принадлежности/тип/арт. №
Концевая крышка / D-UT 2,5/10 / 3047028
Разделительная пластина / ATP-UT / 3047167
Отвертка / SZS 0,6X3,5 / 1205053
Концевой стопор / CLIPFIX 35-5 / 3022276
Концевой стопор / CLIPFIX 35 / 3022218
Перемычка / FBS 2-6 / 3030336
Перемычка / FBS 3-6 / 3030242
Перемычка / FBS 4-6 / 3030255
Перемычка / FBS 5-6 / 3030349
Перемычка / FBS 10-6 / 3030271
Перемычка / FBS 20-6 / 3030365

РУССКИЙ

Проедная клемма с винтовым зажимом для применения во взрывоопасных зонах

Клемма для подключения и соединения медных проводников в клеммных коробках с видом взрывозащиты „еВ“, „еС“ или „А“.

Предупреждение: соблюдать Общие указания по технике безопасности. Их можно загрузить в разделе загрузок в категории Указания по технике безопасности.

1. Указания по монтажу Повышенная безопасность "e"

Клемму необходимо встроить в корпус, предназначенный для этого вида взрывозащиты. В зависимости от вида взрывозащиты корпус должен отвечать следующим требованиям:

- горючие газы: IEC/EN 60079-0 и МЭН/EN 60079-7

- горючая пыль: IEC 60079-0 и МЭН/EN 60079-31

При последовательном соединении с электротехническими клеммами других серий и размеров, а также другими разрешенными компонентами следить за тем, чтобы соблюдались необходимые воздушные зазоры и пути утечки.

Клемму разрешается использовать в электрооборудовании с температурным классом Т6 (например, ответвительные или соединительные коробки). При этом соблюдают расчетные параметры. На месте монтажа температура окружающей среды не должна превышать +40°С. Клемму можно также использовать в электрооборудовании с температурным классом от Т1 до Т5. Для применений в Т1 до Т4 соблюдать максимально разрешенную эксплуатационную температуру на деталях изоляции (см. технические характеристики "Диапазон рабочих температур").

2. Информалция для пользователей Искробезопасность "i"

Клемма в искробезопасных цепях рассматривается как простое электрооборудование в смысле стандарта МЭН/EN 60079-14. Проведение типовых испытаний уполномоченной инстанцией и соответствующая маркировка не требуются. Для цветного обозначения клеммы как части искробезопасной цепи использовать голубой цвет.

Клемма испытана и соответствует требованиям вида взрывозащиты „Искробезопасность“ согласно МЭН/EN 60079–0 и МЭН/EN 60079–11. Она отвечает требованиям по воздушным зазорам и путям утечки, а также по расстояниям благодаря прочной изоляции для токовых цепей до 60 В.

Соблюдению подлежат отступы для подключения развязанных искробезопасных цепей согласно.

3. Монтаж и подключение

3.1 Установка на монтажной рейке

Зафиксировать защелками клеммы на соответствующей монтажной рейке. Для оптического или электрического разьединения использовать между клеммами разделительные пластины или крышки. При последовательном соединении клемм снабдить конечную клемму с открытой стороной корпуса соответствующей крышкой. Если клеммная планка не фиксируется другими сертифицированными деталями от проворачивания, соскальзывания или смещения, ее следует зафиксировать с двух сторон одним из названных концевых держателей (см. принадлежности). При монтаже принадлежностей следовать инструкциям согласно расположенным рядом рисункам. (2) - (3)

! **Внимание!** При фиксации электротехнических клемм с другими разрешенными компонентами πρέπει за тем, чтобы соблюдались необходимые воздушные зазоры и пути утечки.

3.2 Применение перемычек

Чтобы образовать группы клемм одинакового потенциала, можно соединить желаемое число полюсов. Для этого вдавить перемычку (FBS...) до упора в функциональное гнездо клемм. Таким же образом можно реализовать для электротехнических клемм с двойным функциональным гнездом гибкое соединение смежных или несмежных клемм.

! **ПРЕДУПРЕЖДЕНИЕ:** При использовании перемычек необходимо учитывать максимальные рабочие токи, см. технические данные!

3.3 Применение перемычек с пропуском

- Для этого нужно удалить контактный язык перемычки для обходимой клеммы. (2)

! **ПРЕДУПРЕЖДЕНИЕ:** При шунтировании несмежных клемм необходимо учитывать уменьшенное рабочее напряжение, см. технические данные.

3.4 Применение перемычек заданной длины (3)

! **ПРЕДУПРЕЖДЕНИЕ:** При использовании укороченных перемычек между расположенными друг напротив друга перемычками необходимо вставить разделительную пластину.

Все другие комбинации, кроме представленных на рисунке, не допускаются и не покрываются сертификатом.

РУССКИЙ

3.5 Применение перемычек переходного сечения

Технические данные по применению перемычек переходного сечения представляются по запросу.

3.6 Подключение проводов

Удалить изоляцию провода на указанную длину (см. технические характеристики). Гибкие провода могут быть оснащены кабельными наконечниками. Обжимными клещами произвести обжим кабельных наконечников и убедиться, что соблюдены требования к проведению испытаний согласно DIN 46228 часть 4. Длина медных наконечников должна соответствовать указанной длине снятия изоляции с проводника. Вставьте проводник в точку подключения до упора. Прикрутить винт точки подключения (рекомендации по инструменту см. "Принадлежности"), учитывать указанный диапазон момента затяжки.

4. Свидетельство о соответствии

Описанное выше изделие соответствует основным требованиям Директивы 2014/34/EC (Директива ATEX) и поправок к ней. Для оценки соответствия применяются соответствующие нормы:

- IEC 60079-0/EN 60079-0

- IEC 60079-7/EN 60079-7

Полный список применяемых норм, включая указание версии издания, содержится в свидетельстве о соответствии. Его можно загрузить в категории "Декларация производителя".

Указанная ниже инстанция подтверждает соответствие предписаниям Директивы ATEX:
DEKRA Certification B.V., P.O. Box 5185, 6802 ED Arnhem, Meander 1051, 6825 MJ Arnhem, NIEDERLANDE [код 0344]

5. Дополнительный действительный сертифинат

Страна	Нотифицированный орган	№ сертификата/№ файла
США/Канада	UL	E 192998

6. Технические харантеристики/требования согласно стандартам UL и CSA

USR:

UL 60079-0, 4-е издание

UL 60079-7, 2-е издание

CNR:

CAN/CSA E60079-0:02

CAN/CSA E60079-7:03

! Для применения в Северной Америке эта инструкция по монтажу действует со следующими дополнениями:

Напряжение В	600
Макс. ток нагрузки А	30
Подключаемые сечения проводов	AWG 26-10 жесткие и гибкие медные провода
Тип подключения проводов	Factory and field wiring
Обозначение	USR: Class I, Zone I, AEx e IIC Gb/ CNR: Ex e IIC Gb

6.1 Условия приемаи

- Пригодность монтажных средств и типа монтажа определяется в конечном применении.

- Соединительные кабели на клеммах должны иметь достаточную для напряжения изоляцию. Отступ между изоляцией кабеля и металла точки подключения не должен превышать 1 мм (см. Длина снятия изоляции).

- Нельзя эксплуатировать электротехнические клеммы при окружающей температуре ниже -60 °C и выше +110 °C.

- Электротехнические клеммы испытывались для применения в корпусе с минимальным требованием IP54. Необходимо учитывать пригодность корпуса для конечного применения с требованиями повышенной безопасности.

- Точки подключения для внешних подключений этих клемм сертифицированы согласно ANSI/UL 486E «Equipment Wiring Terminals for Use with Aluminium and/or Copper Conductors». Пригодность точек подключения определяется при конечной приемке.

- В конечном использовании должны соблюдаться воздушные зазоры и пути утечки между неизолированными частями под напряжением с различным потенциалом.

- Пригодность клемм должна быть подтверждена испытанием на нагрев в конечном применении.

- При использовании во вводных и соединительных коробках обязательно соблюдать установленные требования к конструкции и монтажу.

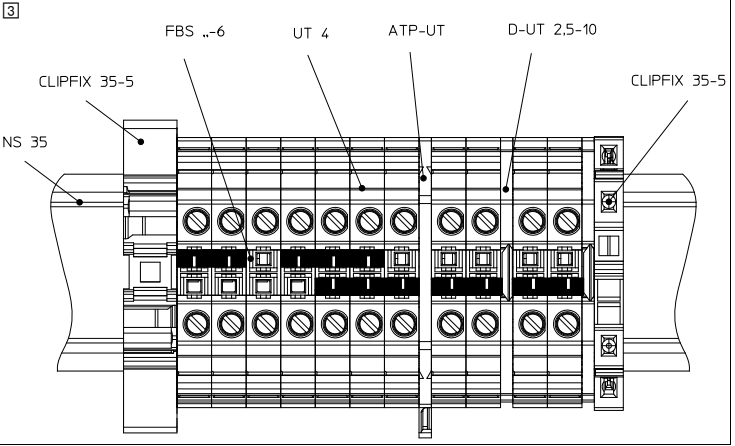
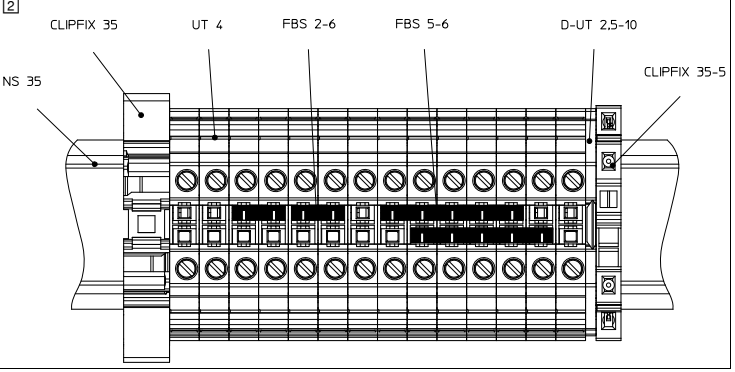
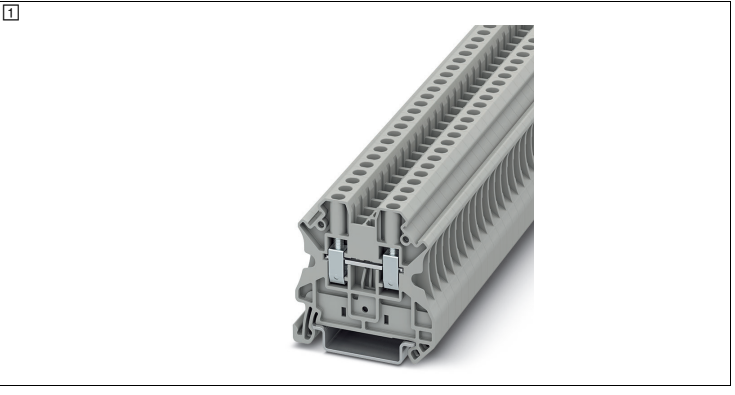
! Документ действителен для всех цветовых вариантов!

PHENIX CONTACT	PHOENIX CONTACT GmbH & Co. KG Flachsmarktstraße 8, 32825 Blomberg, Germany Fax +49-(0)5235-341200. Phone +49-(0)5235-300
phoenixcontact.com	MNR 01017839 - 02

RU Инструкция по установке для элентромонтажника

EL Οδηγίες εγκατάστασης για ηλεκτρολόγους εγκαταστάτες

UT 4



NORSK

Egensjongsaktslemme med skrutilkobling for bruk i eksplosjonsutsatte områder

Klemmen er beregnet for tilkobling og forbindelse av kobberledere i tilkoblingsrom for beskyttelsestypene "eb", "ec" eller "Na".

- OBS:** Følg de generelle sikkerhetsanvisningene. Du finner disse i nedlastingsområdet under kategorien Sikkerhetsanvisninger.

1. Monteringsanvisninger for økt sikkerhet «e»

Du må montere klemmen i et hus som er egnet for antenningss beskyttelsestypen. Avhengig av beskyttelsestypen må huset oppfylle disse kravene:

- Brennbare gasser: IEC/EN 60079-0 og IEC/EN 60079-7

- Brennbart støv: IEC/EN 60079-0 og IEC/EN 60079-31

Ved sammenkobling av rekkeklemmer i andre seier og størrelser samt andre attesterte komponenter må du påse at de nødvendige luft- og krypavstandene overholdes.

Du kan bruke klemmen i driftsmidler med temperaturklasse T6 (f.eks. forgrenings- eller forbindelsesbokser). Overhold de nominelle verdiene. Omgivelsestemperaturen på monteringsstedet må ikke overskride +40 °C. Klemmen kan også brukes i driftsmidler med temperaturklassene T1 til T5. For anvendelser i T1 til T4 må du overholde den høyeste tillatte brukstemperaturen ved isolasjonsdelene (se tekniske spesifikasjoner "Driftstemperaturområde").

2. Bruksanvisning egensikkerhet "i"

I egensikrede strømkretser gjelder klemmen som enkelt elektrisk driftsmiddel i henhold til IEC/EN 60079-14. Typekontroll og -merking er ikke nødvendig. Hvis du vil merke klemmen som en del av en egensikret strømkrets, bruker du lyseblå som fargekode.

Klemmen er kontrollert, og oppfyller kravene for beskyttelsestypen "Egensikkerhet" iht. IEC/EN 60079-0 og IEC/EN 60079-11. Den oppfyller kravene til luft- og krypstrøkninger samt for avstandene gjennom en fast isolering for strømkretser opp til 60 V.

Avstandene for tilkobling av separate egensikrede strømkretser blir overholdt.

3. Montering og tilkobling

3.1 Montering på bæreskinne

Lås klemmene på en tilhørende monteringsskinne. Du kan sette inn skilleplater eller deksler mellom rekkeklemmene for å oppnå en optisk eller elektrisk separering. Når rekkeklemmene plasseres ved siden av hverandre, må du sette på det tilhørende dekslet på endeklemmen med åpen husside. Hvis rekkeklemmen ikke sikres slik at den kan vis, skli eller forsrykves av andre, verifiserte komponenter, må den festes på begge sider med en av de nevnte endeholderne (se tilbehør). Følg eksemplene nedenfor når du skal montere tilbehøret. ^[2] - ^[3]

- OBS:** Når rekkeklemmer festes sammen med andre attesterte komponenter, må du påse at de nødvendige luft- og krypavstandene overholdes.

3.2 Bruk av broer

Hvis du vil opprette klemmegrupper med samme potensial, kan du forbinde et ønsket antall poler. Trykk en bro (FBS...) inn til anslaget i funksjonsåpningen på klemmen. På samme måte kan du etablere en fleksibel kjedebrorforbindelse eller en overspringende broforbindelse på rekkeklemmer med en dobbel funksjonsåpning.

- OBS:** Vær oppmerksom på de maksimale merkestrømmene ved bruk av broer, se tekniske spesifikasjoner!

3.3 Bruk av forbikoblende broer

- Kontakttingen til broen for klemmen som skal overspringes, må kuttes av. ^[2]

- OBS:** Vær oppmerksom på den reduserte merkespenningen ved forbikoblet broforbindelse, se tekniske spesifikasjoner.

3.4 Bruk av kappede broer ^[3]

OBS: Ved bruk av kappede stikkbroer må det monteres en skilleplate mellom broene som står rett overfor hverandre.

Andre kombinasjoner enn de som er fremstilt er ikke tillatt, og dekkes ikke av godkjenningen.

3.5 Bruk av reduksjonsbroer

Tekniske spesifikasjoner for bruk av reduksjonsbroer er tilgjengelig på forespørsel.

3.6 Tilkobling av ledere

Avisoler lederne med den angitte lengden (se tekniske spesifikasjoner). Flexible ledere kan utstyres med endehylser. Krymp endehylsene med en krympetang, og sørg for at testkravene i henhold til DIN 46228 del 4 blir overholdt. Lengden til kobberhylsen må tilsvare den angitte avisoleringslengden. Før lederen inn til anslag i tilkoblingspunktet. Trekk til skruen for tilkoblingspunktet (verktøy anbefaling, se tilbehør). Ta hensyn til det angitte dreiemomentområdet.

Anbefaling: Trekk til alle skruer, også de for tilkoblingspunkter som ikke er i bruk.

Tekniske data
<p>Tekniske data</p> <p>EU-typegodkjennessertifikat</p> <p>IECEx-sertifikat</p> <p>Merking på produktet</p> <p>Merkeisolasjonsspennning</p> <p>Merkespenning</p> <p>- ved brokobling med fast bro</p> <p>- ved forbikoblet broforbindelse</p> <p>- ved forbikoblet broforbindelse via PE-klemme</p> <p>- ved lengdetilpasset broforbindelse med deksel</p> <p>- ved lengdetilpasset broforbindelse med gruppeskilleplate</p> <p>Merkestrøm</p> <p>Belastningsstrøm maksimal</p> <p>Temperaturøkning</p> <p>Gjennomgangsmotstand</p> <p>Brukstemperaturområde</p> <p>Tilkoblingskapasitet</p> <p>Merketverrsnitt</p> <p>Tilkoblingsegenskaper stiv</p> <p>Tilkoblingsegenskaper fleksibel</p> <p>2 ledere med samme tverrsnitt, entrådet</p> <p>2 ledere med samme tverrsnitt, flertrådet</p> <p>Avisoleringslengde</p> <p>Dreiemoment</p> <p>Tilbehør / type / artikkelnummer</p> <p>Endedeksel / D-UT 2,5/10 / 3047028</p> <p>Gruppeskilleplate / ATP-UT / 3047167</p> <p>Skrutrekker / SZS 0,6X3,5 / 1205053</p> <p>Endeholder / CLIPFIX 35-5 / 3022276</p> <p>Endeholder / CLIPFIX 35 / 3022218</p> <p>Stikkbro / FBS 2-6 / 3030336</p> <p>Stikkbro / FBS 3-6 / 3030242</p> <p>Stikkbro / FBS 4-6 / 3030255</p> <p>Stikkbro / FBS 5-6 / 3030349</p> <p>Stikkbro / FBS 10-6 / 3030271</p> <p>Stikkbro / FBS 20-6 / 3030365</p>

NORSK

4. Samsvarsbekreftelse

Det ovennevnte produktet stemmer overens med de viktigste kravene i direktiv 2014/34/EU (ATEX-direktiv) og dettes endringsdirektiver. Følgende gjeldende standarder har blitt brukt til vurderingen av overensstemmelse:

- NEK IEC 60079-0 / EN 60079-0

- NEK IEC 60079-7 / EN 60079-7

Se samsvarserklæringen for en fullstendig liste over gjeldende standarder inkludert utgivelsesstatus. Denne finner du i nedlastingsområdet under kategorien Producenterklæring.

Følgende angitt instans attesterer overensstemmelse med forskriftene i ATEX-direktivet:

DEKRA Certification B.V., P.O. Box 5185, 6802 ED Arnhem, Meander 1051, 6825 MJ Arnhem, NEDERLAND [kjenningsnummer 0344]

5. Ytterligere gyldig sertifikat

Land	Teknisk kontrollorgan	Sertifikatnr./filnr.
USA/Canada	UL	E 192998

6. Tekniske spesifikasjoner / krav iht. UL- og CSA-standarder

USR:

UL 60079-0, 4. utgave

UL 60079-7, 2. utgave

CNR:

CAN/CSA E60079-0:02

CAN/CSA E60079-7:03

- Disse installasjonsanvisningene gjelder for bruk i Nord-Amerika med følgende tilføyelser:

Spenning V	600
Maks. belastningsstrøm A	30
Tilkoblingsbare ledertverrsnitt	AWG 26-10 stive og fleksible kobberledere
Tilkoblingsmetode for leder	Factory and field wiring
Merking	USR: Class I, Zone I, AEx e IIC Gb/ CNR: Ex e IIC Gb

6.1 Godkjenningsbetingelser

– Egnetheten til monteringsmiddelet og monteringsmetoden må fastslås i sluttanvendelsen.

– Tilkoblingsledningene på klemmene må være tilstrekkelig isolert for spenningene. Avstanden mellom lederisolasjon og metallet på tilkoblingspunktet må ikke overskride 1 mm (se avisoleringslengde).

– Under drift må rekkeklemmene ikke brukes i omgivelsestemperaturer lavere enn -60 °C eller høyere enn +110 °C.

– Rekkeklemmene har blitt godkjent for bruk i et hus med et minstekrav på IP54. Det må tas hensyn til husets egnethet for sluttanvendelsen for økt sikkerhet.

– Tilkoblingspunktene for ytre tilkoblinger på disse rekkeklemmene har blitt godkjent iht. ANSI/UL 486E «Equipment Wiring Terminals for Use with Aluminium and/ or Copper Conductors». Egnetheten til tilkoblingspunktene må fastslås i sluttanvendelsen.

– Det må tas hensyn til luft- og krypavstandene mellom blanke spenningsførende deler med ulike potensialer i sluttanvendelsen.

– Egnetheten til klemmene må bekreftes med en oppvarmingstest i sluttanvendelsen.

– Ved bruk i koblingsbokser må det tas hensyn til de fastlagte oppbyggings- og installasjonsangivelsene.

- Dokument for alle fargevarianter er gyldig.

SVENSKA

Genomgångsplint med skruvanslutning för användning i explosionsfarliga miljöer

Plinten är avsedd att ansluta och förbinda kopparledningar i anslutningsutrymmen med skyddsklass "eb", "ec" eller "nA".

- Obs:** Observera de allmänna säkerhetsnoteringarna. Dessa kan hämtas i nedladdningsområdet under kategorin Säkerhetsnotering.

1. Installationsanvisningar, höjd säkerhet "e"

Plinten måste monteras i en kapsling som är avsedd för skyddsklassen. Beroende på skyddsklass/omgivning måste kapslingen uppfylla följande krav

- Brännbara gaser: IEC/EN 60079-0 och IEC/EN 60079-7

- Brännbart damm: IEC/EN 60079-0 och IEC/EN 60079-31

Kontrollera att de luft- och krypsträckor som krävs, inte överskrids vid sammansättning av radplintar från andra serier och storlekar liksom andra certifierade komponenter.

Plinten kan användas i utrustning (t.ex. förgrenings- eller kopplingsdosor/-skåp) med temperaturklass T6. Iakta angivna märkvärden. På installationsplatsen får omgivningstemperaturen inte överskrida +40°C. Plinten kan även användas i utrustningar i temperaturklasserna T1 till T5. För användning i temperaturklass T1 till T4 får max tillåten användningstemperatur för isoleringsdelarna inte överskridas (se "användningstemperatur" i Tekniska data).

2. Användaranvisning egensäkerhet "i"

Plinten motsvarar i egensäkra strömkretsar en enkel elektrisk utrustning enligt IEC/EN 60079-14. Det krävs ingen typprovning utförd av anmält organ eller märkning. Vid färgmärkning av plinten som del av egensäker krets ska färgen ljusblå användas.

Plinten är kontrollerad och uppfyller kraven på skyddsklassen "Egensäkerhet" enligt IEC/EN 60079-0 och IEC/EN 60079-11. Den uppfyller kraven på luft- och krypsträckor samt för avstånden med hjälp av en fast isolering för strömkretsar upp till 60 V.

Avstånden för anslutningen av avskilda egensäkra kretsar uppfylls.

3. Montering och anslutning

3.1 Montering på DIN-skena

Haka fast plintarna på en tillhörande DIN-skena. Skiljeplattor eller lock kan används mellan plintarna för optisk eller elektrisk avskiljning. Vid placering av plintarna i rad, sätt tillhörande täckplatta på ändplintens öppna sida. Om plintraden inte säkras mot vridning, glidning eller förskjutning genom andra certifierade komponenter, så måste den fixeras på båda sidorna med en av de nämnda ändhållarna (se tillbehör). Genomför monteringen av tillbehöret enligt vidstående exempel. ^[2] - ^[3]

- Obs:** Vid fixering av radplintar med certifierade komponenter ska nödvändiga luft- och krypsträckor beaktas.

3.2 Användning av bryggor

Vid behov kan önskat poltal förbindas för att skapa plintgrupper med samma potential. För detta ändamål, tryck in en jackbar brygga (FBS...) i plintarnas bryggschakt. På samma sätt kan flexibla länkbryggingar eller "överhoppande" bryggingar göras med ett dubbelt bryggschakt på radplintar.

- OBS:** Observera maximal märkström vid användning av bryggor, se tekniska data!

3.3 Användning av överhoppande bryggor

- Då måste bryggans "kontaktunga" tas bort för den plint som ska hoppas över. ^[2]

- OBS:** Observera den reducerade märkspänningen vid överhoppad brygging, se tekniska data.

3.4 Användning av färdigskurna bryggor ^[3]

- OBS:** Vid användning av färdigskurna jackbara bryggor måste en skiljeplatta sättas in mellan de jackbara bryggor som står direkt mitt emot varandra. Andra kombinationer än de som visas är inte tillåtna och omfattas inte av intyget.

3.5 Användning av reduceringsbryggor

Tekniska data för användning av reduceringsbryggor erhålls på förfrågan.

3.6 Anslutning av ledare

Isolera ledarna enligt angiven längd (se tekniska data). Flexibla ledare kan utrustas med trådändhylsor. Pressa ihop trådändhylsorna med en crimpång och kontrollera att kraven i DIN 46228 del 4 uppfylls. Kopparrhylsornas längd ska motsvara angiven avisoleringslängd för ledarna. För in ledaren så långt det går i anslutningspunkten. Skruva på anslutningspunktens skruv (för verktygsrekommendation, se tillbehör), observera det angivna

SVENSKA

vidmomentsområdet.

Rekommendation: dra åt alla skruvar, även skruvarna på anslutningspunkter som inte används.

4. Intyg om överensstämmelse

Den ovannämnda produkten överensstämmer med de väsentliga kraven i direktivet 2014/34/EU (ATEX-direktivet) och tillhörande ändringsdirektiv. Följande relevanta standarder har använts för bedömning om överensstämmelse

- IEC 60079-0/EN 60079-0

- IEC 60079-7/EN 60079-7

Komplett lista med tillämpliga standarder inklusive resp. utgåva, se överensstämmelseintyget. Den finns tillgänglig under kategorin tillverkarintyg i nedladdningsavsnittet.

Följande anmält organ intygat att kraven i ATEX-direktivet uppfylls: DEKRA Certification B.V., P.O. Box 5185, 6802 ED Arnhem, Meander 1051, 6825 MJ Arnhem, NIEDERLANDE [ID-nr. 0344]

5. Ytterligare giltigt certifikat

Land	Anmält organ	Certifikatnr/Filnr
USA/Kanada	UL	E 192998

6. Tekniska data/krav enligt UL- och CSA-standarder

USR:

UL 60079-0, 4-utgåva

UL 60079-7, 2-utgåva

CNR:

CAN/CSA E60079-0:02

CAN/CSA E60079-7:03

- För användning i Nordamerika gäller denna installationsanvisning med följande kompletteringar:

Spänning V	600
Max. belastningsström A	30
Anslutningsbar ledararea	AWG 26-10 styva och flexibla kopparledare
Ledarnas anslutningsmetod	Factory and field wiring
Märkning	USR: Class I, Zone I, AEx e IIC Gb/ CNR: Ex e IIC Gb

6.1 Acceptanskriterier

- Monteringsutrustningens och monteringstypens lämplighet måste fastställas i slutanvändningen.

- Anslutningsledningarna på plintarna måste ha en isolering som är anpassad för spänningarna. Avståndet mellan ledarisoleringen och metallen hos plintanslutningarna får inte underskrida 1 mm (se avisoleringslängd).

- Under drift får radplintarna inte användas i en omgivningstemperatur lägre än -60 °C eller högre än +110 °C.

- Radplintarna har godkänts för användning i en kapsling med ett minimikrav på IP54. Kapslingens lämplighet för den slutanvändningen måste beaktas för ökad säkerhet.

- Anslutningspunkterna för de yttre anslutningarna på dessa radplintar har godkänts av ANSI/UL 486E "Equipment Wiring Terminals for Use with Aluminium and/or Copper Conductors". Anslutningspunkternas lämplighet måste fastställas i slutbesiktningen.

- Luft- och krypsträckor mellan avisolerade och spänningsförande delar med olika potentialer måste observeras för användningen.

- Plintarnas lämplighet måste bekräftas med ett oppvarmingstest i slutanvändningen.

- Vid användning i anslutnings- och förbindelseboxar måste de fastställda specifikationerna för konstruktion och installation beaktas.

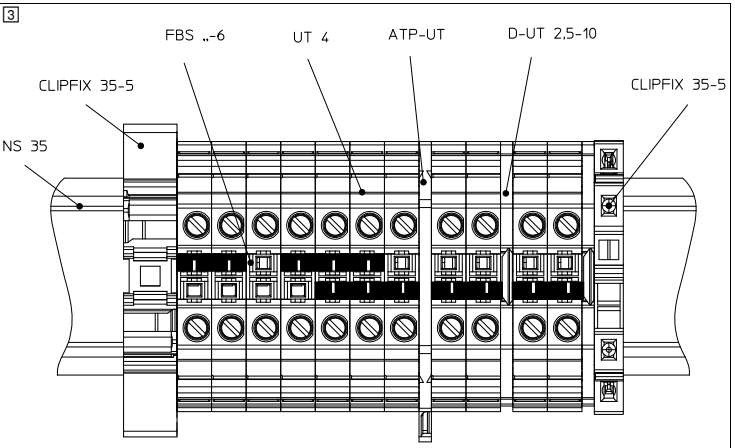
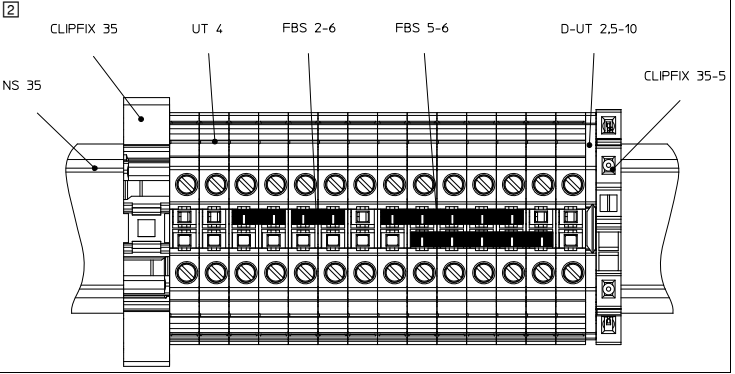
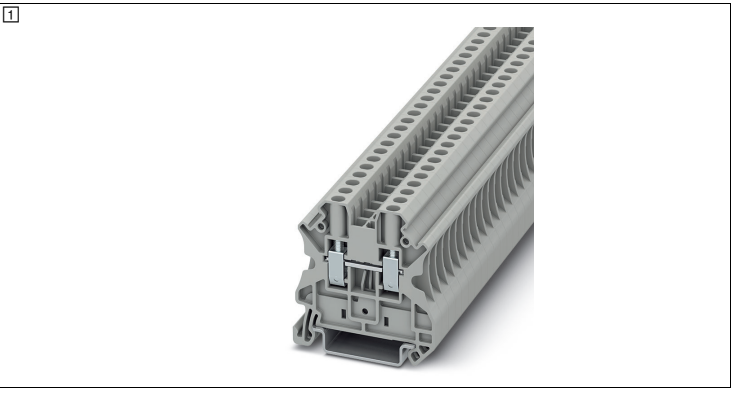
- Dokumentet gäller för alla färgvarianter!

PHOENIX CONTACT	PHOENIX CONTACT GmbH & Co. KG Flachsmarktstraße 8, 32825 Blomberg, Germany Fax +49-(0)5235-341200, Phone +49-(0)5235-300	
phoenixcontact.com	MNR 01017839 - 02	2019-10-31

SV Monteringsanvisningar för elinstallatörer

NO Monteringsanvisning for elektroinstallatøren

UT 4



3044102

SUOMI

Ruuviliittäinen läpivientiiliin, sopii räjähdysvaarallille alueille

Liitin on tarkoitettu kuparijohtimien liittämiseen ja yhdistämiseen syytymissuojaluokkien "eb", "ec" tai "nA" tiloissa.

Varo: noudata Yleisiä turvallisuusohjeita. Nämä ovat saatavissa latausalueelta turvallisuusohjeiden kohdalta.

1. Asennusta koskevia huomautuksia, korotettu turvallisuus "e"

Liitin on asennettava koteloon, joka on syyttymissuojaluokan mukainen. Syyttymissuojaluokasta riippuen kotelon on vastattava näitä vaatimuksia:

- Palavat kaasut: IEC/EN 60079-0 ja IEC/EN 60079-7
- Palava pöly: IEC/EN 60079-0 ja IEC/EN 60079-31

Kun liität peräkkäin muiden mallistojen ja kokojen riviliittimiä tai muita hyväksytyjä komponentteja, varmista, että noudatat vaadittuja ilma- ja pintavälejä.

Liittimen saa asentaa lämpötilaluokan T6 käyttölaitteisiin (kuten esim. haaroitus- tai liitäntärasiat). Noudata asennuksessa mitoitusarvoja. Asennuspaikan ympäristön lämpötila saa olla enintään +40 °C. Liittimen voi asentaa myös lämpötilaluokien T1 - T5 käyttölaitteisiin. Eristettyjen osien suurinta sallittua käyttölämpötilaa sovelluksissa T1 - T4 ei saa ylittää (ks. teknisten tietojen kohta "käyttölämpötila-alue").

2. Ohjeita käyttäjälle, luonnostaan turvallinen "i"

Liitin on luonnostaan turvallisissa virtapiireissä standardin IEC/EN 60079-14 mukainen yksinkertainen sähkölaite. Asianomaisen tarkastuslaitoksen suorittama tyyppitarkastus ja merkintä eivät ole tarpeellisia. Merkitse luonnostaan turvalliseen virtapiiriin kuuluva liitin vaaleansinisellä värillä.

Liitin on tarkastettu ja se on syyttymissuojaluokaltaan luonnostaan turvallinen standardien IEC/EN 60079-0 ja IEC/EN 60079-11 mukaan. Se täyttää ilma- ja pintavälejä koskevat vaatimukset samoin kuin kiinteän eristyksen etäisyyskiä koskevat vaatimukset virtapiireille, joiden jännite on enintään 60 V.

Annettuja etäisyyksiä erillisille luonnostaan turvallisille virtapiireille noudatetaan.

3. Asennus ja liittäminen

3.1 Asennus asennuskiskoon

Kiinnitä liittimet niille tarkoitettuun asennuskiskoon. Liittimien väliin voi asentaa osioiden erotuslevyt tai suojukset niiden erottamiseen joko optisesti tai sähköisesti. Jos asennat liittimiä riviin, suojaa päätyliittimen avoin puoli siihen kuuluvalla suojuksella. Jos liitrimman kiertymistä, liukumista tai siirtymistä paikaltaan ei eseta tteillä muilla hyväksytyillä komponenteilla, se on kiinnitettävä paikalleen kummaltakin puolen jollain mainituista päätypidikkeistä (ks. lisätarvikkeet). Käytä ohaisia esimerkkejä apuna lisätarvikkeiden asennuksessa. (2 - 3)

Varo: Muista noudattaa vaadittavia ilma- ja pintavälejä kiinnittäessäsi riviliittimet muihin hyväksytyihin komponentteihin.

3.2 Silloitusten käyttö

Jos haluat luoda liitinyhmän, jolla on sama potentiaali, voit yhdistää haluamasi määrän napoja yhteen. Työnnä tätä varten pistosilta (FBS...) vasteeseen asti liittimen silloitusuraan. Samalla tavalla voit joustavasti toteuttaa ketju- tai hyppysilloituksen kaksinkertaisella silloitusuralla varustetuilla riviliittimillä.

VARO: Älä ylitä suurimpia sallittuja nimellisvirtoja käyttäessäsi siltoja, ks. tekniset tiedot!

3.3 Ohitussilloitusten käyttö

- Tähän tarkoitukseen pistosillan kosketusjouso on irrotettava ohitettavasta liittimestä. (2)

VARO: Ota nimellisvirran pienentyminen huomioon käytettäessäsi ohitus-siltausta, ks. tekniset tiedot.

3.4 Mittaan leikattujen siltojen käyttö (3)

HUOMIA: Käytettäessä lyhennettyjä pistosiltoja suoraan vastakkaisten siltojen väliin on asetettava erotuslevy.

Muut, kuin kuvassa esitetyt yhdistelmät eivät ole sallittuja eikä hyväksyntä päde niille.

3.5 Pienennys siltojen käyttö

Toimitamme pienennys siltojen käyttöä koskevat tekniset tiedot pyynnöstä.

3.6 Johtimien liittäminen

Kuori johtimet annetulta pituudelta (ks. tekniset tiedot). Taipuisiin johtimiin voi kiinnittää pääteholkit. Purista pääteholkit puristuspihdeillä ja varmista, että standardin DIN 46228 osan 4 mukaiset tarkastusvaatimukset toteutuvat. Kupariholkkien pituuden on vastattava johtimille annettua kuorintapituutta. Työnnä johdin vasteeseen asti liitäntäkohtaan. Kiristä liitäntäkohdan ruuvi (työkalusuositus, ks. lisätarvikkeet) annettuun ohjekireyteen.

Suositus: kiristä kaikkien liitäntäkohtien ruuvit, myös ne, joiden kohdalla ei ole johdinta.

Tekniset tiedot
EU-tyyppihväksyntätodistus
IECEx-sertifikaatti
Merkintä tuotteessa:
Nimellisestysjännite
Nimellisjännite
- silloitettaessa kiinteällä sillalla
- ohitusiltauksen yhteydessä
- PE-liittimen ohitusiltauksen yhteydessä
- lyhennety n siltauksen yhteydessä, osioiden erotuslevyn kanssa
- lyhennety n siltauksen yhteydessä, osioiden erotuslevyn kanssa
Nimellisvirta
Maks. kuormitusvirta
Lämpötilan nousu
Läpäisyvastus
Käyttölämpötila-alue
Liitäntäkapasiteetti
Nimellispoikkipinta-ala
Liitäntäkapasiteetti, jäykkä
Liitäntäkapasiteetti, taipuisa
2 jäykkää johdinta, joilla on sama poikkipinta
2 taipuisaa johdinta, joilla on sama poikkipinta
Kuorintapitus
Kiristysmomentti
Lisätarvikkeet / tyyppi / tuotenro
Päätsuojus / D-UT 2,5/10 / 3047028
Osioiden erotuslevy / ATP-UT / 3047167
Ruuvitaltta / SZS 0,6X3,5 / 1205053
Päätypuristimet / CLIPFIX 35-5 / 3022276
Päätypuristimet / CLIPFIX 35 / 3022218
Pistosilta / FBS 2-6 / 3030336
Pistosilta / FBS 3-6 / 3030242
Pistosilta / FBS 4-6 / 3030255
Pistosilta / FBS 5-6 / 3030349
Pistosilta / FBS 10-6 / 3030271
Pistosilta / FBS 20-6 / 3030365

SUOMI

4. Vaatimustenmukaisuusvakuutus

Edellä kuvattu tuote täyttää direktiivin 2014/34/EU (ATEX-direktiivi) ja sen muutosdirektiivien olennaiset vaatimukset. Yhdenmukaisuuden arvioinnissa on käytetty seuraavia asiaankuuluvia standardeja:

- IEC 60079-0/EN 60079-0
- IEC 60079-7/EN 60079-7

Täydellinen versiota vastaavien sovellettujen standardien luettelo on vaatimustenmukaisuusvakuutuksessa. Tämä on saatavissasi latausalueen kohdassa valmistajan vakuutus.

Seuraavassa mainittu taho on todistanut ATEX-direktiivin vaatimusten vastaavuuden:

DEKRA Certification B.V., P.O. Box 5185, 6802 ED Arnhem, Meander 1051, 6825 MJ Arnhem, ALANKOMAAT [tunnusro 0344]

5. Lisäksi voimassa oleva hyväksyntä

Maa	Ilmoitettu laitos	Sertifikaatin / tiedoston nro
Yhdysvallat / Kanada	UL	E 192998

6. Tekniset tiedot / UL- ja CSA-standardien asettamat vaatimukset

USR:

UL 60079-0, 4. painos

UL 60079-7, 2. painos

CNR:

CAN/CSA E60079-0:02

CAN/CSA E60079-7:03

! Tämä asennusohje pätee sovelluksiin Pohjois-Amerikassa seuraavin täydennyksin:

Jännite V	600
Suurin kuormitusvirta A	30
Liitettävissä olevat johdinten poikkipinnat	AWG 26-10 jäykät ja taipuisat kuparijohtimet
Johtimien liitäntätapa	Factory and field wiring
Merkintä	USR: Class I, Zone I, AEx e IIC Gb/ CNR: Ex e IIC Gb

6.1 Hyväksymisen edellytykset

- Asennustarvikkeiden ja -tavan soveltuvuus on määritettävä loppusovelluksessa.

- Liittimissä olevien liitäntäjohtojen on oltava riittävästi eristettyjä esiintyviä jännitteitä varten. Johtimen eristyksen ja liitäntäkohdan metallin välinen etäisyys ei saa olla yli 1 mm (ks. kuorintapitus).

- Riviliittimiä ei saa käyttää ympäristöissä, joiden lämpötila on alle -60 °C ja yli +110 °C.

- Riviliittimet on asennettu sovellusta varten koteloon, jonka suojausluokka on vähintään IP54. Kotelon soveltuminen varmennettua rakennetta edellyttävään loppusovellukseen on huomioitava.

- Näiden riviliittimien ulkoisten liitäntöjen liitäntäkohtien arviointiin on sovellettu standardia ANSI/UL 486E "Equipment Wiring Terminals for Use with Aluminium and/or Copper Conductors". Liitäntäkohtien soveltuvuus on määritettävä lopputar- kastuksen yhteydessä. Noudata loppusovelluksessa eri potentiaalin omaavien paljaiden jännitteellisten osien ilma- ja pintavälejä.

- Liittimien soveltuvuus on todettava loppusovelluksessa tekemällä lämpenemistesti.

- Käyttö liitäntärasioissa edellyttää voimassa olevien rakenne- ja asennusmääräyksi en noudattamista.

i Asiakirja koskee kaikenvärisiä versioita!

NEDERLANDS

Doorgangsklem met schroefaansluiting voor de toepassing in explosiegevaarlijke omgevingen

De klem is bedoeld om kopergeleiders in aansluitruimte met de beschermklassen „eb“, „ec“ of „nA“ aan te sluiten en te verbinden.

! **Let op:** Neem de algemene veiligheidsaanwijzingen in acht. Deze kunt u downloaden op onze website in de categorie veiligheidsaanwijzingen.

1. Installatieaanwijzingen voor verhoogde veiligheid „e“

U moet de klem in een behuizing monteren, die geschikt is voor de beschermklasse. Afhankelijk van de beschermklasse moet de behuizing aan deze eisen voldoen:

- Brandbare gassen: IEC/EN 60079-0 en IEC/EN 60079-7
- Brandbare stoffen: IEC/EN 60079-0 en IEC/EN 60079-31

Zorg voor de vereiste lucht- en kruipwegen als de aansluitklemmen en andere series, afmetingen en andere gecertificeerde modul en aaneengeschakeld worden. De klem mag in bedrijfsmiddelen met de temperatuurklasse T6 ingezet worden (bijvoorbeeld aftakings- of verbindingkast). Neem de nominale waarden in acht. De omgevingstemperatuur mag op de plaats van installatie maximaal +40 °C zijn. De klem is ook inzetbaar in bedrijfsmiddelen met de temperatuurklasse T1 tot en met T5. Houd u bij de toepassing in T1 tot T4 aan de maximum toegestane temperatuur van de isoleringsdelen (zie 'gebruikstemperatuur' in de technische gegevens).

2. Gebruikersinformatie intrinsieke veiligheid „i“

De klem is in intrinsiekveilige stroomcircuits een elektrisch bedrijfsmiddel conform IEC/EN 60079-14. Een typekeuring door een aangemelde instantie en een keuringsverklaring zijn niet nodig. Bij een gekleurde kenmerking van de klem als onderdeel van een intrinsiekveilig stroomcircuit gebruikt u lichtblauw.

De klem is getest en voldoet aan de vereisten van de beschermklasse 'intrinsieke veiligheid' volgens IEC/EN 60079-0 en IEC/EN 60079-11. Ook voldoet de klem aan de eisen die worden gesteld aan de lucht- en kruipwegen en aan de vaste-isolatie-afstanden voor stroomcircuits tot 60 V.

De afstanden voor de aansluiting van gescheiden intrinsiekveilige stroomcircuits werden in acht genomen.

3. Monteren en aansluiten

3.1 Monteren op een montage rail

Klik de aansluitklemmen vast op een bijbehorende montage rail. Ten behoeve van de optische of elektrische scheiding kunt u groepenscheidingsplaten of afdekplaten tussen de aansluitklemmen aanbrengen. Bevestig bij aaneenschakeling van de klemmen de bijbehorende afdekplaat op de eindklem met open behuizingszijde. Wordt de klemmenstrook niet door andere goedgekeurde componenten beveiligd tegen verdraaien, wegglijden of verschuiven, dan moet deze aan beide kanten met een van de vermelde eindsteunen worden gefixeerd (zie Toebehoren). Voer de montage van het toebehoren uit aan de hand van de hiernaast weergegeven voorbeelden. (2) - (3)

! **Let op:** Neem bij het vastzetten van de aansluitklemmen met andere gecertificeerde modul en in acht dat de vereiste lucht- en kruipwegen worden aangehouden.

3.2 Bruggen inzetten

Om klemgroepen met hetzelfde potentiaal te vormen, kunt u een gewenst poortal verbinden. Druk hiervoor een steekbrug (FBS...) tot de aanslag in de functieschacht van de klemmen. Op dezelfde manier kunt u bij aansluitklemmen met een dubbele functieschacht een flexibele kettingdoorverbinding of een overspringende doorverbinding aanbrengen.

! **LET OP:** Neem de maximale nominale stroom in acht als bruggen worden gebruikt, zie technische gegevens!

3.3 Gebruik van overspringende bruggen

- Hiervoor moet de contactaansluiting van de steekbrug voor de klem die moet worden overgeslagen verwijderd zijn. (2)

! **LET OP:** Neem de gereduceerde nominale spanning bij overspringende doorverbinding in acht, zie technische gegevens.

3.4 Korter gemaakte bruggen inzetten (3)

! **LET OP:** Indien korter gemaakte steekbruggen worden gebruikt, dan moet een scheidingsplaat tussen de direct er tegenover liggende bruggen worden geplaatst. Andere combinaties zijn niet toegestaan en worden niet door de verklaring gedekt.

3.5 Gebruik van verloopbruggen

Technische gegevens voor het gebruik van verloopbruggen is verkrijgbaar op aanvraag.

NEDERLANDS

3.6 Aders aansluiten

Strip de aders met de aangegeven lengte (zie technische gegevens). Flexibele aders kunnen voorzien worden van adereindhulzen. Krimp de adereindhulzen met een perstang en controleer of aan de testveristen volgens DIN 46228 deel 4 wordt voldaan. De lengte van de koperhulzen moet overeenstemmen met de aangegeven striplengte van de ader. Voer de ader in het aansluitpunt tot deze niet meer verder kan. Draai de schroef van het aansluitpunt aan (gereedschapsadvies, zie toebehoren); neem het aangegeven draaimomentbereik in acht. Aanbeveling: draai alle schroeven vast, ook de schroeven van de niet gebruikte aansluitpunten.

4. Conformiteitsverklaring

Het hierboven beschreven product voldoet aan de belangrijkste eisen van de richtlijn 2014/34/EU (ATEX-richtlijn) en de bijbehorende wijzigingsrichtlijnen. Voor de beoordeling van de overeenstemming worden volgende relevante normen toegepast:

- IEC 60079-0/EN 60079-0
- IEC 60079-7/EN 60079-7

Zie certificaat van overeenstemming voor de volledige lijst met relevante normen, inclusief de uitgaveversies. Deze kunt u downloaden op onze website in de categorie fabrikantverklaring.

De hierna genoemde instantie certificeert de overeenstemming met de voorschriften van de ATEX-richtlijn:
DEKRA Certification B.V., P.O. Box 5185, 6802 ED Arnhem, Meander 1051, 6825 MJ Arnhem, NEDERLAND [nr. 0344]

5. Bovendien geldig certificaat

Land	Keuringsinstantie	Certificaatnr./filenr.
VS/Canada	UL	E 192998

6. Technische gegevens / eisen conform UL- en CSA-standaards

USR:

UL 60079-0, 4-uitgave

UL 60079-7, 2-uitgave

CNR:

CAN/CSA E60079-0:02

CAN/CSA E60079-7:03

! Voor gebruik in Noord-Amerika geldt deze montagehandleiding met de volgende aanvullingen:

Spanning V	600
Max. belastingsstroom A	30
Aansluitbare aderdoorsneden	AWG 26-10 massieve en flexibele koperen aders
Aansluitmethode van de ader	Factory and field wiring
Codering	USR: Class I, Zone I, AEx e IIC Gb/ CNR: Ex e IIC Gb

6.1 Acceptatievoorwaarden

- Of montagemiddelen en montagewijze geschikt zijn, moet bij het eindgebruik worden vastgesteld.

- De aansluitkabels aan de aansluitklemmen moeten adequaat zijn geïsoleerd voor de spanningen. De afstand tussen kabelisolatie en het metaal van het aansluitpunt mag 1 mm niet overschrijden (zie striplengte).

- Tijdens bedrijf mogen de aansluitklemmen niet worden gebruikt bij een omgevingstemperatuur onder -60 °C en boven +110 °C.

- De aansluitklemmen zijn beoordeeld voor gebruik in een behuizing met een minimumnorm van IP54. Er moet rekening worden gehouden met de geschiktheid van de behuizing voor eindgebruik met verhoogde veiligheid.

- De aansluitpunten voor buitenste aansluitingen van deze aansluitklemmen zijn beoordeeld conform de norm ANSI/UL 486E „Equipment Wiring Terminals for Use with Aluminium and/or Copper Conductors“. - Of de aansluitpunten geschikt zijn, moet bij de eindbeoordeling worden vastgesteld.

- De lucht- en kruipwegen tussen blanke spanningvoerende componenten met verschillende elektrische potentialen moeten bij het eindgebruik in acht worden genomen.

- De geschiktheid van de aansluitklemmen moet met een opwarmingstest bij het eindgebruik worden bevestigd.

- Bij gebruik in aansluit- en verbindingkasten moeten de vastgelegde opbouw- en montagevoorschriften in acht worden genomen.

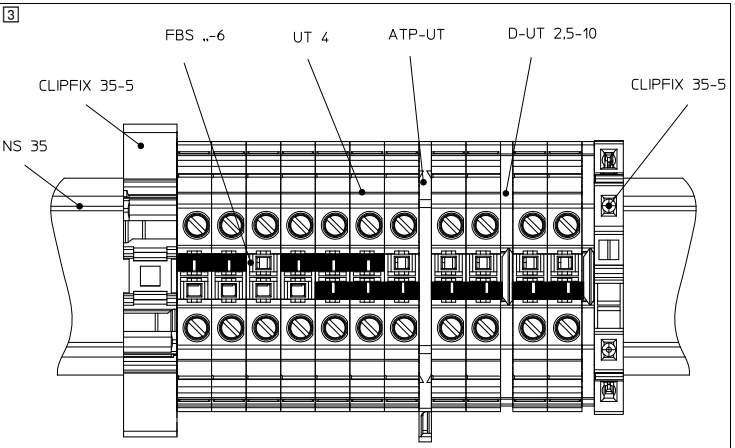
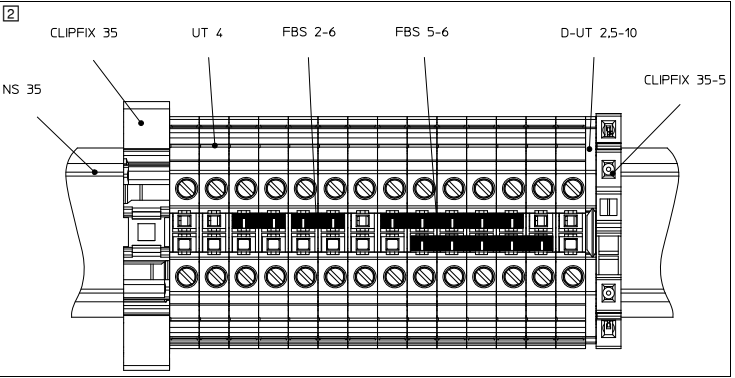
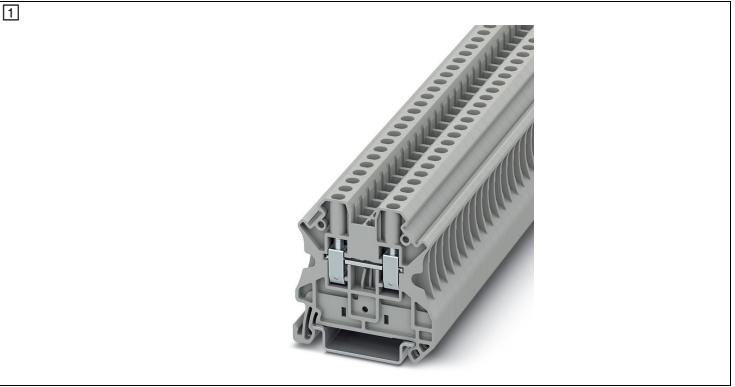
i Document is voor alle kleurvarianten geldig!

PHOENIX CONTACT	PHOENIX CONTACT GmbH & Co. KG Flachsmarktstraße 8, 32825 Blomberg, Germany Fax +49-(0)5235-341200, Phone +49-(0)5235-300
phoenixcontact.com	MNR 01017839 - 02

NL Montageaanwijzing voor de elektro-installeateur

FI Asennusohje sähköasentajalle

UT 4





SCATTERGOOD & JOHNSON LTD

ELECTRICAL ENGINEERING & FLUID CONTROL DISTRIBUTORS

Est.1899

At Scattergood & Johnson Ltd, we pride ourselves on being a technical distributor to specialist industries.

Working with a range of quality product suppliers across a number of specialist markets, we are not your average 'box shifter' - we are your technical and supply chain partner.

We fully support every product we sell - for free! Our internal team and external sales engineers can answer any product or application question, no matter the complexity.

Backing up this technical ability is a range of 50,000+ products available from stock for nationwide next day delivery (same day if required!), or you can collect what you need from any of our trade counters around the UK.

Select your specialist interest below to learn more about how we can help.



Online, In Branch and On the Road - Scattergood & Johnson Ltd, there when you need us.

www.scatts.co.uk