

ENGLISH

Feed-through terminal block with screw connection for use in potentially explosive areas

The terminal is designed for connecting and linking copper wires in wiring spaces with "eb", "ec" or "nA" types of protection.

NOTE: Observe the general safety notes. These are available in the download area in the 'Safety notes' category.

1. Installation instructions Increased safety "e"

The terminal block must be installed in a housing which is suitable for the type of protection. Depending on the type of protection, the housing must meet the following requirements:

- Flammable gases: IEC/EN 60079-0 and IEC/EN 60079-7
- Combustible dust: IEC/EN 60079-0 and IEC/EN 60079-31

When arranging terminal blocks of other series and sizes, as well as other certified components in rows, ensure that the required air clearances and creepage distances are observed.

The terminal block can be used in equipment (e. g. junction or connection boxes) with temperature class T6. The rated values must be adhered to. The ambient temperature at the installation location must not exceed +40 °C [104 °F]. The terminal block can also be used in equipment with temperature classes T1 to T5. The maximum permissible operating temperature at the insulating parts for applications in T1 to T4 must be maintained (see technical data "Operating temperature range").

2. User information intrinsic safety "I"

In intrinsically safe circuits, the terminal block is defined as simple electronic equipment in accordance with IEC/EN 60079-14. A type examination by a notified body and marking are not required. If the terminal block is color-coded as part of an intrinsically safe circuit, use light blue.

The terminal block is tested and meets the requirements of the "intrinsic safety" type of protection in accordance with IEC/EN 60079-0 and IEC/EN 60079-11. It meets the requirements for air clearances and creepage distances, as well as for distances through solid insulation for electric circuits up to 60 V. The distances for the connection of isolated intrinsically safe circuits are observed.

3. Installation and connection

3.1 Installation on the DIN rail

Snap the terminal blocks onto a corresponding DIN rail. For optical or electrical isolation, partition plates or covers can be inserted between the terminal blocks.

When the terminal blocks are arranged in rows, fit the end terminal with the open half of the housing with the corresponding cover. If the terminal strip is not protected against twisting, slipping or moving by other certified components, it must be fixed on both sides with one of the specified end brackets (see accessories). Follow the accompanying examples when installing the accessories. (2) - (3)

NOTE: When fixing terminal blocks with other certified components, ensure that the required air clearances and creepage distances are observed.

3.2 Use of bridges

To form terminal block groups with the same potential, connect the desired number of positions. To do so, push a plug-in bridge (FBS...) into the function shaft of the terminal block as far as it will go. Terminal blocks with a double function shaft can be used in the same way to implement flexible chain or skip bridging.

NOTE: Observe the maximum rated currents when using jumpers (see technical data)!

3.3 Use of bridging jumpers

- For this purpose, the contact tab of the plug-in bridge must be disconnected for the terminal to be disconnected. (2)

NOTE: Observe the reduced rated voltage when bridging between non-adjacent terminal blocks (see technical data).

3.4 Use of bridges cut to size (3)

NOTE: When using plug-in bridges that have been cut to size, a separating plate must be inserted between plug-in bridges that are directly opposite one another.

Other combinations than those shown here are not permitted and are not covered by the certificate.

3.5 Connecting the conductors

Strip the conductors to the specified length (see technical data). Stranded conductors can be fitted with ferrules. Crimp the ferrules using crimping pliers and ensure that the test requirements listed in DIN 46228 Part 4 are met. The length of the copper ferrules must equal the specified conductor stripping length. Insert the conductor into the terminal point up to the stop. Tighten the screw of the terminal point (tool recommendation, see accessories), adhere to the specified torque range.

Technical data

Technical data
EU-type examination certificate
IECEx certificate
Marking on the product
Rated insulation voltage
Rated voltage
- at bridging with fixed bridge
- At bridging between non-adjacent terminal blocks
- At bridging between non-adjacent terminal blocks via PE terminal block
- via PE/S when bridging between non-adjacent terminal blocks
- At cut-to-length bridging with cover
- At cut-to-length bridging with partition plate
Rated current
Maximum load current
Temperature increase
Contact resistance
Operating temperature range
Connection capacity
Rated cross section
Connection capacity rigid
Connection capacity flexible
2 conductors with same cross section, rigid
2 conductors with same cross section, flexible
Stripping length
Torque
Accessories / Type / Item No.
End cover / D-UT 2,5/4-TWIN / 3047141
Partition plate / ATP-UT / 3047167
Screwdriver / SZS 0,6X3,5 / 1205053
End clamp / CLIPFIX 35-5 / 3022276
End clamp / CLIPFIX 35 / 3022218
Plug-in bridge / FBS 2-6 / 3030336
Plug-in bridge / FBS 3-6 / 3030242
Plug-in bridge / FBS 4-6 / 3030255
Plug-in bridge / FBS 5-6 / 3030349
Plug-in bridge / FBS 10-6 / 3030271
Plug-in bridge / FBS 20-6 / 3030365

ENGLISH

Recommendation: tighten all screws including those which are on terminal points that are not used.

4. Attestation of Conformity

The above-mentioned product conforms with the most important requirements of directive 2014/34/EU (ATEX directive) and its amending directives. The following relevant standards were consulted for evaluating the conformity:

- IEC 60079-0/EN 60079-0
- IEC 60079-7/EN 60079-7

For the complete list of relevant standards, including the issue status, see attestation of conformity. This is available in the download area under the category Manufacturer's Declaration.

Conformance with the provisions of the ATEX directive was certified by the following notified body:

DEKRA Certification B.V., P.O. Box 5185, 6802 ED Arnhem, Meander 1051, 6825 MJ Arnhem, NETHERLANDS [ID No. 0344]

5. Additional valid certificate

Country	Notified body	Certificate no. / file no.
USA/Canada	UL	E 192998

6. Technical data/requirements in accordance with UL and CSA standards

USR:

UL 60079-0, 4th Edition

UL 60079-7, 2nd Edition

CNR:

CAN/CSA E60079-0:02

CAN/CSA E60079-7:03

For applications in North America, these installation instructions apply with the following additions:

Voltage V	600
Maximum load current A	30
Connectable conductor cross sections	AWG 26-10 rigid and flexible copper conductors
Conductor connection method	Factory and field wiring
Marking	USR: Class I, Zone I, AEx e IIC Gb/ CNR: Ex e IIC Gb

6.1 Acceptance criteria

- The suitability of the mounting equipment and the mounting method must be assessed in the end application.

- The connection cables at the terminal blocks must be adequately insulated for the voltages. The clearance between conductor insulation and the metal of the terminal point may not exceed 1 mm (see stripping length).

- During operation, the terminal blocks may not be used in an ambient temperature lower than -60°C or higher than +110°C.

- The terminal blocks have been rated for use in a housing with a minimum requirement of IP54. The suitability of the housing for the end application for increased safety is to be taken into consideration.

- The terminal points for the external connections of these terminal blocks have been rated in accordance with ANSI/UL 486E "Equipment Wiring Terminals for Use with Aluminum and/or Copper Conductors". The suitability of the terminal points must be assessed during the final acceptance.

- The air clearances and creepage distances between bare live parts with different potentials are to be taken into consideration in the end application.

- The suitability of the terminal blocks is to be confirmed via a temperature-rise test in the end application.

- If used in connection and junction boxes, the specified design and installation regulations must be taken into consideration.

i Document valid for all color versions!

DEUTSCH

Durchgangsklemme mit Schraubenschuss für den Einsatz in explosionsgefährdeten Bereichen

Die Klemme ist zum Anschließen und Verbinden von Kupferleitern in Anschlussräumen der Zündschutzarten „eb“, „ec“, bzw. „nA“ vorgesehen.

! Achtung: Beachten Sie die Allgemeinen Sicherheitshinweise. Diese stehen Ihnen im Download-Bereich unter der Kategorie Sicherheitshinweis zur Verfügung.

1. Installationshinweise Erhöhte Sicherheit „e“

Sie müssen die Klemme in einem Gehäuse einbauen, das für die Zündschutzart geeignet ist. Je nach Zündschutzart muss das Gehäuse diesen Anforderungen entsprechen:

- Brennbare Gase: IEC/EN 60079-0 und IEC/EN 60079-7
- Brennbarer Staub: IEC/EN 60079-0 und IEC/EN 60079-31

Achten Sie bei der Aneinanderreihung von Reihenklemmen anderer Baureihen und -größen sowie anderen bescheinigten Bauteilen darauf, dass die erforderlichen Luft- und Kriechstrecken eingehalten werden.

Sie dürfen die Klemme in Betriebsmittel mit der Temperaturklasse T6 einsetzen (z. B. Abzweig- oder Verbindungskästen). Halten Sie dabei die Bemessungswerte ein. Die Umgebungstemperatur an der Einbaustelle darf maximal +40 °C betragen. Die Klemme ist auch in Betriebsmittel mit den Temperaturklassen T1 bis T5 einsetzbar. Halten Sie für Anwendungen im T1 bis T4 die höchstzulässige Einsatztemperatur an den Isolationsstellen ein (siehe technische Daten "Einsatztemperaturbereich").

2. Anwenderhinweise Eigensicherheit „i“

Die Klemme gilt in eigensicheren Stromkreisen als einfaches elektrisches Betriebsmittel im Sinn der IEC/EN 60079-14. Eine Baumusterprüfung durch eine Benannte Stelle und eine Kennzeichnung sind nicht erforderlich. Bei einer farblichen Kennzeichnung der Klemme als Teil eines eigensicheren Stromkreises verwenden Sie hellblau.

Die Klemme ist geprüft und erfüllt die Anforderungen der Zündschutzart „Eigensicherheit“ nach IEC/EN 60079-0 und IEC/EN 60079-11. Sie erfüllt die Anforderungen an die Luft- und Kriechstrecken sowie an die Abstände durch eine feste Isolierung für Stromkreise bis 60 V.

Die Abstände für den Anschluss getrennter eigensicherer Stromkreise werden eingehalten.

3. Montieren und Anschließen

3.1 Montieren auf der Tragschiene

Rasten Sie die Klemmen auf eine zugehörige Tragschiene. Zur optischen oder elektrischen Trennung können Sie Abteilstreifenplatten oder Deckel zwischen den Klemmen einsetzen. Versehen Sie bei Aneinanderreihung der Klemmen die Endklemme mit offener Gehäuseseite mit dem zugehörigen Deckel. Wird die Klemmenleiste nicht durch andere bescheinigte Bauteile gegen verdrehen, verrutschen oder verschieben gesichert, muss diese beidseitig mit einem der benannten Endhalter fixiert werden (siehe Zubehör). Richten Sie sich bei der Montage des Zubehörs nach den nebenstehenden Beispielen. (2) - (3)

! Achtung: Beachten Sie bei der Fixierung von Reihenklemmen mit anderen bescheinigten Bauteilen darauf, dass die erforderlichen Luft- und Kriechstrecken eingehalten werden.

3.2 Verwendung von Brücken

Um Klemmengruppen gleichen Potenzials zu bilden, können Sie eine gewünschte Polzahl verbinden. Drücken Sie dazu eine Steckbrücke (FBS...) bis zum Anschlag in den Funktionsschacht der Klemmen ein. Auf die gleiche Weise können Sie bei Reihenklemmen mit einem doppelten Funktionsschacht eine flexible Ketten- oder überspringende Brückung realisieren.

! ACHTUNG: Beachten Sie die maximalen Bemessungsströme bei Verwendung der Brücken, siehe technische Daten!

3.3 Verwendung von überspringenden Brücken

- Hierzu muss die Kontaktzunge der Steckbrücke für die zu überspringende Klemme herausgetrennt sein. (2)

! ACHTUNG: Beachten Sie die reduzierte Bemessungsspannung bei überspringender Brückung, siehe technische Daten.

3.4 Verwendung von abgelängten Brücken (3)

! ACHTUNG: Bei Verwendung von abgelängten Steckbrücken ist eine Trennplatte zwischen den direkt gegenüberstehenden Brücken einzusetzen.

Andere Kombinationen als dargestellt sind nicht zulässig und nicht durch die Bescheinigung abgedeckt.

DEUTSCH

3.5 Anschließen der Leiter

Isolieren Sie die Leiter mit der angegebenen Länge ab (siehe technische Daten). Flexible Leiter können mit Aderendhülsen versehen werden. Verpressen Sie Aderendhülsen mit einer Presszange und stellen Sie sicher, dass die Prüfanforderungen gemäß DIN 46228 Teil 4 eingehalten werden. Die Länge der Kupferhülsen muss der angegebenen Abisolierlänge der Leiter entsprechen. Führen Sie den Leiter bis zum Anschlag in die Klemmstelle ein. Drehen Sie die Schraube der Klemmstelle an (Werkzeugempfehlung, siehe Zubehör), beachten Sie den angegebenen Drehmomentbereich.

Empfehlung: Drehen Sie alle Schrauben, auch die der nicht belegten Klemmstellen an.

4. Konformitätsbescheinigung

Das vorstehend bezeichnete Produkt stimmt mit den wesentlichen Anforderungen der Richtlinie 2014/34/EU (ATEX-Richtlinie) und deren Änderungsrichtlinien überein. Für die Beurteilung der Übereinstimmung wurden folgende einschlägige Normen herangezogen:

- IEC 60079-0/EN 60079-0
- IEC 60079-7/EN 60079-7

Die vollständige Liste der einschlägigen Normen, einschließlich der Abstände, siehe Konformitätsbescheinigung. Diese steht Ihnen im Download-Bereich unter der Kategorie Herstellererklärung zur Verfügung.

Die folgende benannte Stelle bescheinigt die Übereinstimmung mit den Vorschriften der ATEX-Richtlinie:

DEKRA Certification B.V., P.O. Box 5185, 6802 ED Arnhem, Meander 1051, 6825 MJ Arnhem, NIEDERLANDE [Kenn-Nr. 0344]

5. Zusätzlich gültiges Zertifikat

Land	Benannte Stelle	Zertifikatsnr./Filenr.
USA/Kanada	UL	E 192998

6. Technische Daten / Anforderungen nach UL- und CSA-Standards

USR:

UL 60079-0, 4-Ausgabe

UL 60079-7, 2-Ausgabe

CNR:

CAN/CSA E60079-0:02

CAN/CSA E60079-7:03

! Für die Anwendung in Nordamerika gilt diese Installationsanweisung mit den folgenden Ergänzungen:

Spannung V	600
Max. Belastungsstrom A	30
Anschließbare Leiterquerschnitte	AWG 26-10 starre und flexible Kupferleiter
Anschlussart der Leiter	Factory and field wiring
Kennzeichnung	USR: Class I, Zone I, AEx e IIC Gb/ CNR: Ex e IIC Gb

6.1 Annahmebedingungen

- Die Eignung der Montagemittel und der Montageart muss in der Endanwendung festgestellt werden.

- Die Anschlussleitungen an den Klemmen müssen für die Spannungen angemessen isoliert sein. Der Abstand zwischen Leiterisolation und dem Metall der Klemmstelle darf 1 mm nicht überschreiten (siehe Abisolierlänge).

- Während des Betriebs dürfen die Reihenklemmen nicht in einer Umgebungstemperatur niedriger als -60 °C und höher als +110 °C verwendet werden.

- Die Reihenklemmen wurden für die Anwendung in einem Gehäuse mit einer Mindestanforderung von IP54 beurteilt. Die Eignung des Gehäuses für die Endanwendung für die erhöhte Sicherheit ist zu berücksichtigen.

- Die Klemmstellen für äußere Anschlüsse dieser Reihenklemmen wurden nach ANSI/UL 486E "Equipment Wiring Terminals for Use with Aluminum and/or Copper Conductors" beurteilt. Die Eignung der Klemmstellen muss in der Endabnahme festgestellt werden.

- Die Luft- und Kriechstrecken zwischen blanken spannungsführenden Teilen mit unterschiedlichen Potenzialen sind in der Endanwendung zu beachten.

- Durch eine Erwärmsungsprüfung in der Endanwendung ist die Eignung der Klemmen zu bestätigen.

- Bei Verwendung in Anschluss- und Verbindungskästen müssen die festgelegten Aufbau- und Installationsvorgaben berücksichtigt werden.

i Dokument für alle Farbvarianten gültig!



PHOENIX CONTACT GmbH & Co. KG
Flachmarktstraße 8, 32825 Blomberg, Germany
Fax +49-(0)5235-341200, Phone +49-(0)5235-300

phoenixcontact.com

MNR 01017841 - 02

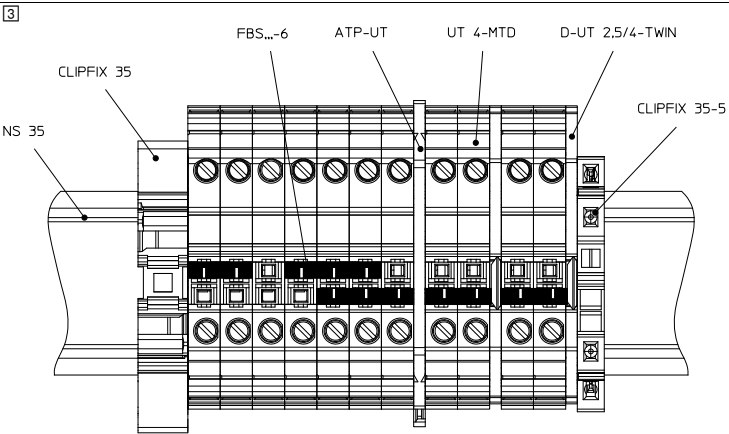
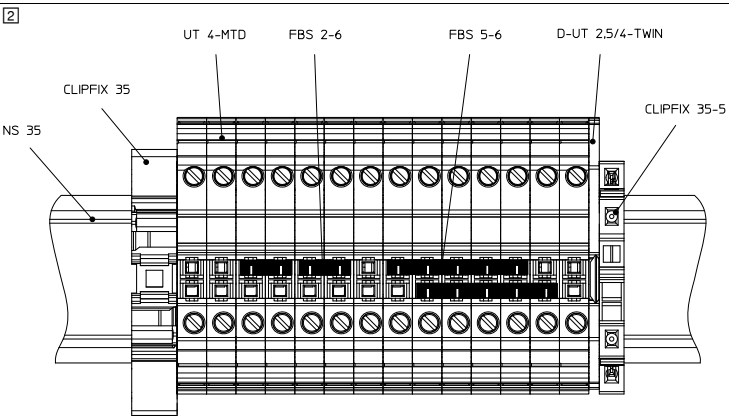
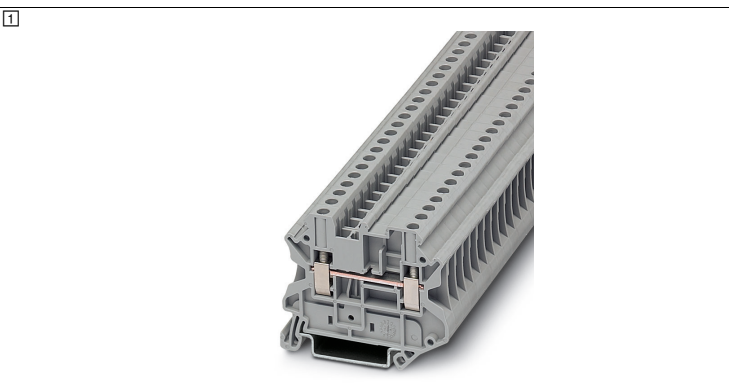
2019-11-04

DE Einbauanweisung für den Elektroinstallateur

EN Installation notes for electricians

UT 4-MTD

3046184



ITALIANO

Morsetto passante con connessione a vite per l'impiego in aree a rischio di esplosione

Il morsetto è concepito per il collegamento di conduttori in rame nelle aree di connessione con modi di protezione "eb", "ec" o nA".

Attenzione: Fare attenzione alle avvertenze di sicurezza generali. Esse sono disponibili nell'area download alla categoria Avvertenza di sicurezza.

1. Note per l'installazione - Sicurezza elevata "e"

Il morsetto deve essere installato in una custodia adatta al tipo di protezione da accensione. A seconda del tipo di protezione, la custodia deve soddisfare i seguenti requisiti:

- Gas infiammabili: IEC/EN 60079-0 e IEC/EN 60079-7

- Polvere infiammabile: IEC/EN 60079-0 e IEC/EN 60079-31

Per l'affiancamento con morsetti componibili di altre serie e dimensioni o altri componenti certificati, garantire le distanze di isolamento in aria e le linee di fuga necessarie.

Il morsetto può essere utilizzato in costruzioni elettriche (ad esempio scatole di derivazione o di collegamento) con classe di temperatura T6. Rispettare i dati di dimensionamento. La temperatura ambiente nel luogo di installazione non deve superare +40 °C. Il morsetto può essere impiegato anche in costruzioni elettriche con classi di temperatura T1 - T5. Per le applicazioni in T1 - T4, non superare la temperatura di impiego massima consentita sugli isolamenti (vedere i dati tecnici, "Range di temperature di impiego").

2. Avvertenze per l'utente sicurezza intrinseca "i"

Nei circuiti a sicurezza intrinseca, il morsetto viene considerato elemento elettrico semplice ai sensi della norma IEC/EN 60079-14. Non è richiesta una prova di esame del tipo e la marcatura da parte di un organismo notificato. Per contrassegnare cromaticamente il morsetto come elemento di un circuito a sicurezza intrinseca, utilizzare il colore azzurro.

Il morsetto è omologato e soddisfa i requisiti del tipo di protezione "sicurezza intrinseca" secondo IEC/EN 60079-0 e IEC/EN 60079-11. Soddisfa i requisiti legati a linee di fuga, distanze di isolamento in aria e distanze mediante un isolamento fisso per circuiti fino a 60 V.

Vengono rispettate le distanze per la connessione di circuiti a sicurezza intrinseca separati.

3. Montaggio e collegamento

3.1 Installazione su guida di montaggio

Innestare i morsetti su una guida DIN corrispondente. Per la separazione ottica o elettrica è possibile inserire delle piastre divisorie o dei coperchi tra i morsetti. Quando i morsetti sono allineati, disporre il rispettivo coperchio sul morsetto terminale con il lato della custodia aperto. Se non viene assicurata mediante altri componenti certificati contro la torsione, slittamento o spostamento, la morsettieria deve essere fissata su entrambi i lati con uno dei supporti terminali menzionati (vedere gli accessori). Per il montaggio dell'accessorio, attenersi agli esempi riportati a fianco. ([2](#)) - ([3](#))

Importante: per il fissaggio dei morsetti con altri componenti certificati, garantire le distanze di isolamento in aria e le linee di fuga necessarie.

3.2 Utilizzo di ponticelli

È possibile collegare un numero di poli a piacere per creare gruppi di morsetti con lo stesso potenziale. Per fare ciò, premere un ponticello a innesto (FBS...) fino a battuta nell'apertura funzionale dei morsetti. Allo stesso modo è possibile, con i morsetti componibili con doppia apertura funzionale, realizzare un ponticellamento flessibile per la ripartizione del potenziale o per l'esclusione di morsetti.

IMPORTANTE: Rispettare le correnti di dimensionamento massime in caso di utilizzo dei ponticelli; vedere i dati tecnici!

3.3 Utilizzo di ponticelli di bypass

- A tale scopo è necessario rimuovere la linguetta di contatto del ponticello a innesto corrispondente al morsetto da escludere. ([2](#))

IMPORTANTE: Rispettare la tensione di dimensionamento ridotta in caso di ponticellamento alternato; vedere i dati tecnici.

3.4 Utilizzo di ponticelli accorciati ([3](#))

IMPORTANTE: in caso di ponticelli accorciati, inserire una piastra divisoria tra file di ponticelli direttamente contrapposte. Eventuali combinazioni diverse da quelle qui rappresentate non sono consentite e non sono coperte da certificazione.

3.5 Collegamento dei conduttori

Spelare i conduttori della lunghezza indicata (vedere i dati tecnici). Sui conduttori flessibili possono essere applicati dei capicorda montati. Crimpare i capicorda

Dati tecnici
Dati tecnici
Certificato di omologazione UE
Certificato IECEx
Identificazione sul prodotto
Tensione di isolamento nominale
Tensione di dimensionamento
- In caso di ponticellamento con ponticello fisso
- per ponticellamento tra morsetti non contigui
- per ponticellamento tra morsetti non contigui mediante morsetto PE
- con ponticellamento alternato mediante morsetto PE/S
- per ponticello tagliato con coperchio
- per ponticello tagliato con piastra di separazione
Corrente di dimensionamento
Corrente di carico massima
Aumento di temperatura
Resistività di massa
Range temperatura d'impiego
Dati di collegamento
Sezione di dimensionamento
Dati di collegamento conduttori rigidi
Dati di collegamento conduttori flessibili
2 conduttori di sezione identica rigidi
2 conduttori di sezione identica flessibili
Lunghezza di spelatura
Coppia
Accessori / tipo / cod. art.
Piastra terminale / D-UT 2,5/4-TWIN / 3047141
Piastra divisoria / ATP-UT / 3047167
Cacciavite / SZS 0,6X3,5 / 1205053
Supporti terminali / CLIPFIX 35-5 / 3022276
Supporti terminali / CLIPFIX 35 / 3022218
Ponticello a innesto / FBS 2-6 / 3030336
Ponticello a innesto / FBS 3-6 / 3030242
Ponticello a innesto / FBS 4-6 / 3030255
Ponticello a innesto / FBS 5-6 / 3030349
Ponticello a innesto / FBS 10-6 / 3030271
Ponticello a innesto / FBS 20-6 / 3030365

montati con una pinza a crimpare e accertarsi che vengano rispettati i requisiti di prova come indicato in DIN 46228 parte 4. La lunghezza dei manicotti in rame deve corrispondere alla lunghezza indicata del tratto del conduttore da spelare. Inserire il conduttore nel punto di connessione fino a battuta. Avvitare la vite del punto di connessione (per l'utensile consigliato, vedere gli accessori), osservando il range di coppia indicato. Si consiglia di serrare tutte le viti, anche quelle dei punti di connessione inutilizzati.

4. Certificato di conformità

Il prodotto sopra indicato è conforme ai requisiti essenziali della direttiva 2014/34/UE (direttiva ATEX) e delle sue modifiche. Per valutare la conformità sono state prese in considerazione le seguenti norme vigenti:

- IEC 60079-0/EN 60079-0

- IEC 60079-7/EN 60079-7

Per l'elenco completo delle norme pertinenti, comprese le versioni, vedere il certificato di conformità. Il certificato è disponibile nell'area di download alla categoria Dichiarazione del produttore.

I seguenti organismi certificati attestano la conformità con le prescrizioni della Direttiva ATEX:

DEKRA Certification B.V., P.O. Box 5185, 6802 ED Arnhem, Meander 1051, 6825 MJ Arnhem, PAESI BASSI [cod. 0344]

5. Inoltre, certificato valido.

Paese	Ente designato	N. certificato/n. file
USA/Canada	UL	E 192998

6. Dati tecnici / requisiti ai sensi degli standard UL e CSA

USR:

UL 60079-0, edizione 4

UL 60079-7, edizione 2

CNR:

CAN/CSA E60079-0:02

CAN/CSA E60079-7:03

! Per l'applicazione nell'America del Nord valgono le presenti istruzioni per l'installazione con i seguenti complementi:

Tensione V	600
Max. corrente di carico A	30
Sezioni del conduttore collegabili	Conduttori in rame rigidi e flessibili AWG 26-10
Tipo di connessione dei conduttori	Factory and field wiring
Marcatura	USR: Class I, Zone I, AEx e IIC Gb/ CNR: Ex e IIC Gb

6.1 Condizioni di accettazione

- L'idoneità dei mezzi di montaggio e del tipo di montaggio deve essere determinata nell'applicazione finale.

- I cavi di collegamento ai morsetti devono essere correttamente isolati per le tensioni esistenti. La distanza fra l'isolamento del conduttore e il metallo del punto di connessione non deve superare 1 mm (vedere la lunghezza del tratto da spelare).

- Durante l'esercizio, i morsetti componibili non devono essere usati a una temperatura ambiente minore di -60 °C e maggiore di +110 °C.

- I morsetti componibili sono stati valutati per l'uso in una custodia con un requisito minimo di IP54. Deve essere tenuta in considerazione l'idoneità della custodia per l'applicazione finale per la maggiore sicurezza.

- I punti di connessione per gli attacchi esterni di questi morsetti componibili sono stati valutati secondo la ANSI/UL 486E "Equipment Wiring Terminals for Use with Aluminium and/or Copper Conductors". L'idoneità dei punti di connessione deve essere determinata durante l'accettazione finale.

- Rispettare le distanze di isolamento in aria e le linee di fuga tra i componenti nudi sotto tensione con potenziali diversi nell'applicazione finale.

- Mediante una prova di riscaldamento nell'applicazione finale bisogna confermare l'idoneità dei morsetti.

- Nel caso di uso in cassette di connessione e collegamento, devono essere tenute in considerazione le prescrizioni di montaggio e installazione stabilite.

! Documento valido per tutte le varianti di colori!

Caractéristiques techniques

Caractéristiques techniques

Certificat CE d'essai de type

Certificat IECEx

Repérage sur le produit

Tension d'isolement assignée

Tension de référence

- lorsque le pontage est réalisé avec un pont fixe

- pour pontage discontinu

- pour pontage discontinu via bloc de jonction PE

- pour pontage discontinu via PE/S

- pour pontage sectionné avec flasque

- pour pontage sectionné avec séparateur

Courant de référence

Courant de charge maximal

Augmentation de température

Résistance de contact

Température de service

Capacité de raccordement

Section de référence

Capacité de raccordement rigide

Capacité de raccordement flexible

2 conducteurs rigides de même section

2 conducteurs souples de même section

Longueur à dénuder

Couple

Accessoires / Type / Référence.

Flasque d'extrémité / D-UT 2,5/4-TWIN / 3047141

Séparateur / ATP-UT / 3047167

Tournevis / SZS 0,6X3,5 / 1205053

Butée / CLIPFIX 35-5 / 3022276

Butée / CLIPFIX 35 / 3022218

Pont enfichable / FBS 2-6 / 3030336

Pont enfichable / FBS 3-6 / 3030242

Pont enfichable / FBS 4-6 / 3030255

Pont enfichable / FBS 5-6 / 3030349

Pont enfichable / FBS 10-6 / 3030271

Pont enfichable / FBS 20-6 / 3030365

FRANÇAIS

Bloc de jonction de traversée à raccord vissé, destiné à l'utilisation dans des zones explosibles

Ce bloc de jonction est prévu pour raccorder et brancher des conducteurs en cuivre dans des espaces de raccordement conformes au mode de protection antidéflagrante « eb », « ec », ou « nA »

! Important : Tenir compte des consignes de sécurité générales. Celles-ci sont disponibles dans la zone de téléchargement sous la catégorie Consigne de sécurité.

1. Conseils d'installation Sécurité accrue « e »

Monter le bloc de jonction dans un boîtier adapté au mode de protection antidéflagrante. En fonction du mode de protection antidéflagrante, le boîtier doit satisfaire à ces exigences :

- Gaz inflammables : CEI/EN 60079-0 et CEI/EN 60079-7

- Poussière inflammable : CEI/EN 60079-0 und CEI/EN 60079-31

En cas de juxtaposition de blocs de jonction d'autres séries et d'autres tailles, ainsi que d'autres éléments certifiés, s'assurer que les distances dans l'air et les lignes de fuite nécessaires sont respectées.

Le bloc de jonction peut être utilisé dans des équipements électriques (notamment des boîtiers de dérivation ou de raccordement) de classe de température T6. Les valeurs de référence doivent être respectées. La température ambiante ne doit pas dépasser +40 °C à l'emplacement de montage. Le bloc de jonction peut également être utilisé dans un équipement de classe de température T1 à T5. Dans les applications de classe T1 À T4, respecter la température de service maximum admise sur les pièces d'isolation (voir « Plage de température de service » dans les caractéristiques techniques).

2. Conseils d'utilisation, sécurité intrinsèque « i »

Dans les circuits à sécurité intrinsèque, le bloc de jonction est considéré comme équipement électrique simple selon la directive CEI/EN 60079-14. Un examen de type par un organisme notifié et un marquage ne sont pas nécessaires. Pour un marquage de couleur du bloc de jonction comme partie d'un circuit à sécurité intrinsèque, utiliser du bleu clair.

Le bloc de jonction a été testé et est conforme aux exigences du mode de protection « Sécurité intrinsèque » selon les directives CEI/EN 60079–0 et CEI/EN 60079-11. Il satisfait aux exigences des distances d'isolement et des lignes de fuite ainsi que des distances dans une isolation solide pour les circuits jusqu'à 60 V.

Respecter les distances requises pour le raccordement des circuits à sécurité intrinsèque séparés.

3. Montage et raccordement

3.1 Montage sur le profilé

Encliqueter les blocs de jonction sur un rail DIN correspondant. Il est possible d'insérer des séparateurs ou des flasques entre les blocs de jonction pour assurer la séparation optique ou électrique. En cas de juxtaposition des blocs de jonction, équiper le bloc terminal d'un flasque posé du côté ouvert du boîtier. Si le bornier n'est pas protégé contre la torsion, le glissement ou le déplacement au moyen d'autres composants certifiés, il doit être fixé des deux côtés avec l'une des butées mentionnées (voir accessoires). Monter les accessoires conformément aux exemples ci-contre. ([2](#)) - ([3](#))

! Important : En cas de fixation des blocs de jonction avec d'autres éléments certifiés, veiller à respecter les distances dans l'air et lignes de fuite nécessaires.

3.2 Utilisation de ponts

Il est possible de raccorder un nombre souhaité de pôles afin de former des groupes de blocs de jonction de potentiel identique. Pour cela, enfoncer un pont enfichable (FBS...) dans la baie de fonction des blocs de jonction jusqu'à la butée. Lorsque les blocs de jonction présentent une double baie de fonction, il est possible de réaliser une chaîne flexible ou un pontage discontinu de manière similaire .

! IMPORTANT : Respecter les courants maximum assignés lors de l'utilisation des ponts, voir les caractéristiques techniques !

3.3 Utilisation de pontages discontinus

- La languette de contact du pont enfichable correspondant au bloc de jonction à ignorer doit être sectionnée. ([2](#))

! IMPORTANT : Tenir compte de la tension de référence réduite si le pontage est discontinu, voir les caractéristiques techniques.

3.4 Utilisation de ponts coupés à la longueur ([3](#))

! IMPORTANT : si des ponts raccourcis sont utilisés, il convient d'installer un séparateur entre les ponts directement opposés. D'autres combinaisons que celles représentées ne sont pas autorisées et ne sont pas couvertes par le certificat.

FRANÇAIS

3.5 Raccordement des conducteurs

Dénuder les conducteurs sur la longueur indiquée (voir les caractéristiques techniques). Il est possible d'équiper les conducteurs souples d'embouts. Serrir des embouts à l'aide d'une pince à serrir en s'assurant de satisfaire aux exigences relatives aux essais de la norme DIN 46228, Partie 4. La longueur des douilles en cuivre doit correspondre à la longueur à dénuder indiquée pour les conducteurs. Introduire le conducteur dans le point de connexion jusqu'à la butée. Serrer la vis du point de connexion (outil recommandé, voir les accessoires) en respectant la plage de couple indiquée. Il est recommandé de serrer toutes les vis, même celles des points de connexion non occupés.

4. Certificat de conformité

Le produit décrit ici est conforme aux exigences essentielles de la directive 2014/34/UE (directive ATEX) et des directives modificatives correspondantes. Il a été jugé de la conformité en fonction des critères présentés par les normes pertinentes indiquées ci-après :

- CEI 60079-0/EN 60079-0

- CEI 60079-7/EN 60079-7

La liste exhaustive des normes qui s'appliquent et de leurs versions respectives se trouve dans la déclaration de conformité. Celle-ci est disponible dans la zone de téléchargement sous la catégorie Déclaration du fabricant.

La conformité avec les dispositions de la directive ATEX est certifiée par l'organisme suivant :

DEKRA Certification B.V.DEKRA Certification B.V., P.O. Box 5185, 6802 ED Arnhem, Meander 1051, 6825 MJ Arnhem, PAYS-BAS [N° 0344]

5. Autre certificat valable

Pays	Position désignée	N° de certificat/de fichier
USA/Canada	UL	E 192998

6. Caractéristiques/exigences techniques selon les normes UL et CSA

USR:

UL 60079-0, 4ème édition

UL 60079-7, 2ème édition

CNR:

CAN/CSA E60079-0:02

CAN/CSA E60079-7:03

! Pour l'utilisation en Amérique du Nord, ces instructions de montage s'appliquent complétées des mentions suivantes :

Tension V	600
Courant de charge max. A	30
Sections de conducteurs raccordables	AWG 26-10 fils en cuivre rigides et souples
Technologie de raccordement des conducteurs	Factory and field wiring
Marquage	USR: Class I, Zone I, AEx e IIC Gb/ CNR: Ex e IIC Gb

6.1 Conditions d'acceptation

- L'adéquation des dispositifs de montage et du type de montage utilisés doit être constatée lors de l'utilisation finale.

- Les câbles de raccordement doivent être isolés conformément aux tensions concernées au niveau des blocs de jonction. L'espace entre l'isolation de conducteur et le métal du point de connexion ne doit pas excéder 1 mm (voir la longueur à dénuder).

- Pendant le service, il est interdit d'utiliser les blocs de jonction dans des zones où la température ambiante est inférieure à -60 °C ou supérieure à +110 °C.

- Les blocs de jonction ont été jugés aptes à être utilisés dans un boîtier avec indice de protection minimum IP54. L'aptitude du boîtier à être utilisé au final dans des applications à sécurité accrue doit être prise en compte.

- Les points de connexion destinés aux raccordements extérieurs de ces blocs de jonction ont été évalués conformément à la norme ANSI/UL 486E « Equipment Wiring Terminals for Use with Aluminium and/or Copper Conductors ». L'adéquation des points de connexion doit être établie dans l'inspection finale.

- Tenir compte des distances dans l'air et lignes de fuite entre des pièces conductrices dénudées et à potentiels divers, dans l'application finale.

- Un essai d'échauffement effectué dans le cadre de l'utilisation finale sert à confirmer l'adéquation des blocs de jonction.

- En cas d'utilisation dans des boîtes de dérivation et de raccordement, respecter les consigne de montage et d'installation.

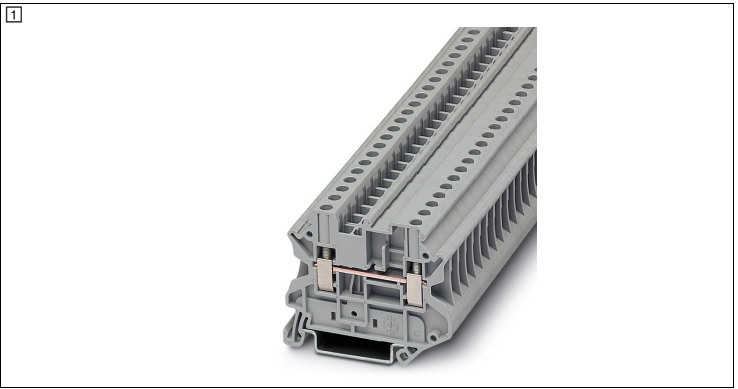
! Document valable pour toutes les variantes de couleur !

PHOENIX CONTACT	PHOENIX CONTACT GmbH & Co. KG Flachsmarktstraße 8, 32825 Blomberg, Germany Fax +49-(0)5235-341200. Phone +49-(0)5235-300	
phoenixcontact.com	MNR 01017841 - 02	2019-11-04

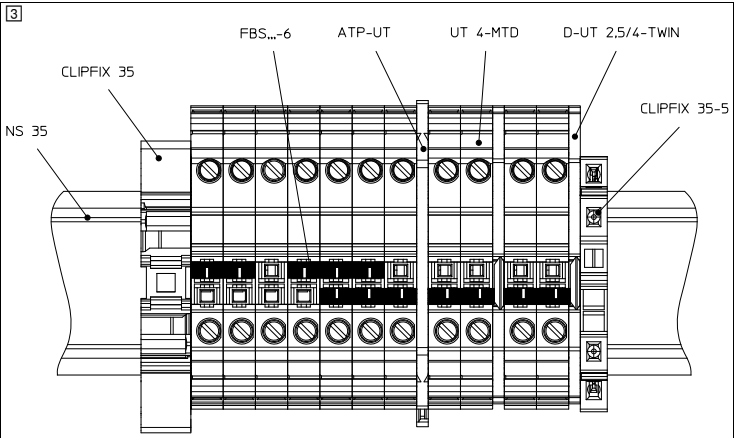
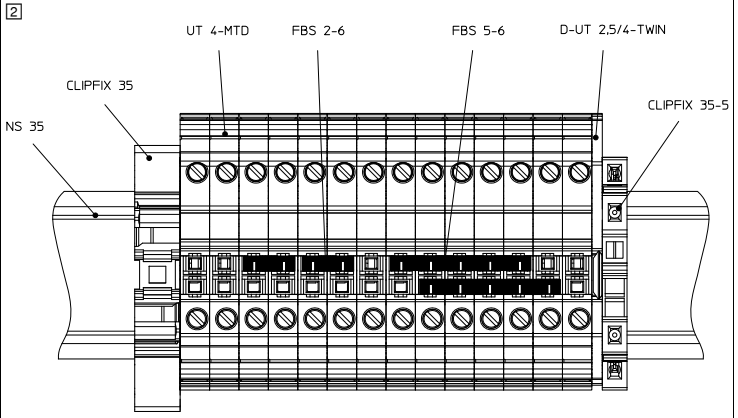
FR Instructions d'installation pour l'électricien

IT Istruzioni di montaggio per l'eltricista installatore

UT 4-MTD



3046184



MAGYAR

Átvezető sorkapocs csavaros csatlakozással, robbanásveszélyes területen történő alkalmazáshoz

A sorkapocs „eb”, „ec”, „ill”, „nA” típusú védelemmel ellátott csatlakozóterekben lévő révezetők csatlakoztatására és összekapcsolására alkalmas.

Figyelem: Vegye figyelembe az általános biztonsági utasításokat. Ezek a Letöltések felületen, a Biztonsági utasítások kategóriában érhetők el.

1. Installációra vonatkozó tudnivalók az „e” fokozott biztonság-gal kapcsolatosan

A sorkapcsokat egy olyan készülékházba kell beépíteni, amely megfelel a robbanásvédelmi módnak. A robbanásvédelmi módtól függően a készülékháznak a következő feltételeknek kell megfelelnie:

- Éghető gázok: IEC/EN 60079-0 és IEC/EN 60079-7

- Éghető poros közeg: IEC/EN 60079-0 és IEC/EN 60079-31

Más terméksorozatokból származó és a megadottól eltérő méretű sorkapcsokkal valamint más tanúsított alkatrészekkel történő összekapcsoláskor ügyeljen arra, hogy a szükséges légközökre és kűszűtakra vonatkozó előírásokat betartsa.

A sorkapocs T6 hőmérsékleti osztályú üzemi eszközökben (pl.: leágazásokban vagy csatlakozódobozokban) alkalmazható. Tartsa be az előírt értékeket. A beépítés helyén a környezeti hőmérséklet legfeljebb +40 °C lehet. A sorkapocs T1-T5 hőmérsékleti osztályú üzemi eszközökben is alkalmazható. T1-T4 osztályú környezetben való alkalmazás esetén tartsa be a szigetelő alkatrészeknél a megengedett maximális alkalmazási hőmérsékletet (lásd az "Alkalmazási hőmérsékleti tartomány" címszót a műszaki adatokban).

2. Alkalmazási utalások az „i” gyújtószikramentességre vonatkozóan

A kapocs az IEC/EN 60079-14 szabvány értelmében gyújtószikramentes áramkörökben egyszerű villamos üzemi eszköznek minősül. A berendezés megjelölése és kinevezett hivatal általi bevizsgálása nem szükséges. Ha a kapcsot egy gyújtószikramentes áramkör részeként színnel jelöli, használja a világos kék színt.

A kapocs a szükséges vizsgálatokon átesett, és teljesíti az IEC/EN 60079–0, valamint az IEC/EN 60079-11 szabványok szerinti „gyújtószikramentesség” robbanásvédelmi mód követelményeit. A kapocs megfelel a légközökre és kűszűtakra, valamint a távolságára vonatkozó követelményeknek a max. 60 V áramkörök szilárd szigetelésével.

A szétválasztott gyújtószikramentes áramkörök csatlakoztatásához szükséges távolságok megfelelnek az előírásnak.

3. Összeszerelés és csatlakoztatás

3.1 Kalapsínre történő szerelés

Pattintsra rá a kapcsokat egy megfelelő kalapsínre. Az optikai vagy villamos leválasztáshoz csoportleválasztó lemezeket vagy végkapokat helyezhet a sorkapocs közé. A sorkapocsok soros elrendezése esetében helyezze a végkapocs készülék-házának nyitott oldalára a hozzátartozó véglapot. Ha a kapocsort másik tanúsított részegység nem biztosítja elcsavarodás, elcsúszás vagy eltolás ellen, akkor a kapocsort mindkét oldalon a megnevezett végbakok egyikével kell rögzíteni (lásd a tartozékokat). A tartozék összeszerelésekor a mellékelt példáknak megfelelően járjon el. ([2] - [3])

Figyelem: Sorkapcsok más tanúsított alkatrészekkel történő rögzítésekor ügyeljen arra, hogy betartsa a szükséges átütési távolságokra és kűszűtakra vonatkozó előírásokat.

3.2 Áthidalók alkalmazása

Azonos potenciálú kapocscsoportok létrehozásához összekapcsolhatja a kívánt pólusszámokat. Ehhez dugjon be egy dugaszolható hidat (FBS...) ütközésig a sorkapcsok áthidalóárkába. Kettős áthidalóárrakkal rendelkező sorkapcsok esetén ugyanilyen módon hozhat létre rugalmas lánc-áthidalást vagy leválasztó áthidalást.

FIGYELEM: Ügyeljen a maximális méretezési áramokra a hidak használatakor, lásd a műszaki adatokat!

3.3 Kihagyó áthidalások alkalmazása

- A leválasztandó sorkapocshoz szükséges dugaszolható híd érintkezőnyelvét ehhez el kell távolítani. ([2])

FIGYELEM: Vegye figyelembe a csökkentett méretezési feszültséget a kihagyó áthidalásnál, lásd a műszaki adatokat.

3.4 Méretre vágott áthidalók alkalmazása ([3])

FIGYELEM: A méretre vágott dugaszolható hidak esetén a közvetlenül átellenes hidak közé leválasztó lemezt kell behelyezni.

Az ábrázolt kombinációtól eltérő kombinációk nem megengedettek, és a tanúsítvány nem fedezi azokat.

3.5 Vezetők csatlakoztatása

Csupaszítsa le a vezetöket a megadott hosszúságban (lásd a műszaki adatokat). A rugalmas vezetöket érvégművellyel lehet ellátni. Préselje össze az érvégmű-

Műszaki adatok
Műszaki adatok
EU típusvizsgálati jegyzőkönyv
IECEX-tanúsítvány
Terméken található jelölés
Névleges szigetelési feszültség
Méretezési feszültség
- fix hiddal történő hidalás esetén
- átugró áthidalásnál
- kihagyásos áthidalásnál PE-kapcson keresztül
- kihagyásos áthidalásnál PE/S kapcson keresztül
- méretre vágott áthidalásnál fedéllel
- méretre vágott áthidalásnál részleválasztó lappal
Méretezési áram
Maximális terhelőáram
Hőmérséklet emelkedés
Átmeneti ellenállás
Alkalmazási hőmérséklet tartomány
Csatlakozási lehetőségek
Méretezési keresztmetszet
Csatlakozóképesség: merev
Csatlakozóképesség: rugalmas
2 azonos keresztmetszetű merev vezetö
2 azonos keresztmetszetű hajlékony vezetö
Csupaszolási hossz
Forgató nyomaték
Tartozékok / Típus / Cikksz.
Lezárófedél / D-UT 2,5/4-TWIN / 3047141
Csoportleválasztó lemez / ATP-UT / 3047167
Csavarhűzők / SZS 0,6X3,5 / 1205053
Végtartók / CLIPFIX 35-5 / 3022276
Végtartók / CLIPFIX 35 / 3022218
Dugaszolható hid / FBS 2-6 / 3030336
Dugaszolható hid / FBS 3-6 / 3030242
Dugaszolható hid / FBS 4-6 / 3030255
Dugaszolható hid / FBS 5-6 / 3030349
Dugaszolható hid / FBS 10-6 / 3030271
Dugaszolható hid / FBS 20-6 / 3030365

MAGYAR

velyeket egy krimpelőfogóval, és biztosítsa a DIN 46228 4. részében foglalt ellenőrzési feltételek betartását. A rézhüvelyek hosszának meg kell egyeznie a vezető megadott csupaszolási hosszával. Vezesse be a vezetőt ütközésig a csatlakozási pontba. Csavarja be a csatlakozási pont csavarját (az ajánlott szerzőszámot lásd a tartozékoknál), vegye figyelembe a megadott forgatónyomaték-tartományt.

Javaslat: Csavarozza be az összes csavart, a nem használt csatlakozási pontoknál is.

4. Megfelelőségi tanúsítvány

A fent megnevezett termék megfelel a 2014/34/EU (ATEX) irányelvben és annak módosító irányelveiben foglalt alapvető követelményeknek. A megfelelőség elbírálására a következő vonatkozó szabványokat vettük figyelembe:

- IEC 60079-0/EN 60079-0

- IEC 60079-7/EN 60079-7

A vonatkozó szabvány teljes listáját - beleértve a kiadóhivatalkat is - lásd a megfelelőségi tanúsítványban. Ezt a letöltések felületen a gyártói nyilatkozat kategóriájában töltheti le.

Az ATEX irányelv előírásainak való megfelelőséget az alábbi bejelentett szerv tanúsította:

DEKRA Certification B.V., pf.: 5185, 6802 ED Arnhem, Meander 1051, 6825 MJ Arnhem, HOLLANDIA [azonosítósz.: 0344]

5. Kiegészítőleg érvényes tanúsítvány

Ország	Megnevezett hely	Tanúsítványsz./#ájlisz.
USA / Kanada számára	UL	E 192998

6. Műszaki adatok / Az UL- és CSA-szabványok szerinti követelmények

USR:

UL 60079-0, 4. kiadás

UL 60079-7, 2. kiadás

CNR:

CAN/CSA E60079-0:02

CAN/CSA E60079-7:03

Észak-Amerikában történő alkalmazásra a telepítési utasítás a következő kiegészítésekkel érvényes:

Feszültség (V)	600
Max. terhelőáram (A)	30
Csatlakoztatható vezeték-keresztmetszetek	AWG 26-10 merev és rugalmas rézvezetők
Vezetékek csatlakozási módja	Factory and field wiring
Jelölés	USR: Class I, Zone I, AEx e IIC Gb/ CNR: Ex e IIC Gb

6.1 Átvételi feltételek

- A szerelőszközök és a szerelési mód alkalmazását a végfelhasználás során kell meghatározni.

- A sorkapcsok csatlakozóvezetékait a feszültségnek megfelelően kell szigetelni. A vezetékiszigetelés és a csatlakozási pont fém része közötti távolság nem haladhatja meg az 1 mm-t (lásd a csupaszolási hosszt).

- Üzem közben a sorkapocsokat tilos -60 °C alatti és +110 °C fölötti környezeti hőmérsékleten használni.

- A sorkapcsok csatlakozóházban történő alkalmazását az IP54 minimális követelmény alapján állapították meg. Figyelembe kell venni, hogy a csatlakozóház alkalmazás-e fokozott biztonságot igénylő végfelhasználásra.

- Ezen sorkapcsok külső csatlakozóvezeték csatlakozási pontjait az ANSI/UL 486E „Equipment Wiring Terminals for Use with Aluminium and/or Copper Conductors” szabvány alapján vizsgázták be. A csatlakozási pontok alkalmazását a végső átvételkor kell meghatározni.

- Az eltérő potenciállal rendelkező, feszültség alatt álló csupasz alkatrészek közötti átütési távolságokat és kűszűtákat a végfelhasználás során figyelembe kell venni.

- A kapcsok alkalmazását a végső felhasználás során végzett melegedésvizsgálattal kell megerősíteni.

- Csatlakozó- és összekötődobozokban történő használat esetén figyelembe kell venni a megadott felépítési és telepítési adatokat.

i A dokumentum minden színváltozatban érvényes!

TURKÇE

Patlama riski bulunan alanlarla kullanılmak üzere vidalı bağlantıya sahip geçiş klemensi

Klemens, kablağ alanlarındaki "eb", "ec", "nA" veya "ya" tipi korumaya sahip bakır telin bağlantısı ve birleştirilmesi için tasarlanmıştır.

NOT: Genel güvenlik notlarına uyun. Bu belge, indirilenler alanındaki "Güvenlik nokları" kategorisi altında indirilebilir.

1. Montaj talimatları, Artırılmış güvenlik "e"

Klemens, uygun ve bu tipte kuruma için test edilmiş bir muhafazanın içine monte edilmelidir. Kuruma tipine bağlı olarak, muhafazanın aşağıdaki gereklilikleri karşılaması gerekir:

- Yanıcı gazlar: IEC/EN 60079-0 ve IEC/EN 60079-7

- Yanıcı toz: IEC/EN 60079-0 ve IEC/EN 60079-31

Başka seri ve boyutlara sahip klemensler ve diğer onaylı komponentler sıralı halde diziliyorken, hava aralıklarna ve creepage mesafelerine uyulduğundan emin olun. Klemens, sıcaklık sınıfı T6 olan ekipmanlarla (örn. dağıtım veya bağlantı kutuları) kullanılabilir. Anma değerlerine bağlı kalınmalıdır. Montaj konumundaki ortam sıcaklığı +40 °C [104 °F] değerini aşmamalıdır. Klemens ayrıca sıcaklık sınıfı T1 ile T5 arasındaki ekipmanlarla kullanılabilir. T1 - T4 arası uygulamalar için, izolasyon parçalannda izin verilen maksimum çalışma sıcaklığı aşılamalıdır (bkz. teknik verilerde "Çalışma sıcaklığı aralığı").

2. Kullanıcı bilgisi, kendinden güvenli "i"

Kendinden güvenli devrelerde, klemens IEC/EN 60079-14 uyarınca basit elektronik ekipman olarak tanımlanır. Onaylanmış bir kurum tarafından tip muayenesi veya markalama yapılması gerekli değildir. Eğer klemens kendinden güvenli bir devrenin parçası olarak renk kodlu ise, açık mavi rengini kullanın.

Klemens test edilmiştir ve IEC/EN 60079–0 ve IEC/EN 60079-11 uyarınca "kendinden güvenli" tipte kuruma gereksinimlerini karşılarlar. Hem hava aralığı ve creepage mesafesine, hem de 60 V'a kadar elektrik devrelerinin katı izolasyonuna yönelik mesafelere dair gereksinimleri karşılar.

izole kendinden güvenli devrelerin bağlanmasına yönelik mesafeler gözetilmştir.

3. Montaj ve bağlantı

3.1 DIN rayına montaj

Klemensleri bir uygun DIN rayına yerleştirin. Optik veya elektrisel izolasyon için, klemenslerin arasına ayırma plakaları veya kapaklar yerleştirilebilir. Klemensler sıralı halinde düzenleniyorsa, muhafazanın açık yarısı bulunan uç klemensi karışık gelen kapakla kapatın. Klemens şeridi eğer bükülmeye, kaymaya veya diğer sertifikalı bileşenler tarafından hareket ettirilmeye karşı koruma altına alınmalıdır, belirtilen tipte durduruculardan (bkz. aksesuarlar) biri ile her iki tarafından sabitlenmelidir. Aksesuarları takarken, birlikte sağlanan örnekleri dikkate alın. ([2] - [3])

Not: Klemensleri diğer sertifikalı bileşenler ile sabitlerken, hava kleranslarına ve krepaj mesafelerine uyulduğundan emin olun.

3.2 Köprülerin kullanımı

Aynı potansiyel ile klemens grupları oluşturmak için, istenilen sayıda kutbu bağlayın. Bunu yapmak için, geçmeli bir köprüyü (FBS...) gidebildiği kadar klemensin fonksiyon kanalının içine yerleştirin. İkili fonksiyon kanalına sahip klemensler, esnek zincir uygulaması veya köprü atlaması için de aynı şekilde kullanılabilir.

AÇIKLAMA: Köprü kullanırken maksimum nominal akımlara uyun (bkz. teknik veriler)!

3.3 Jumper köprülerin kullanımı

• Bu amaçla, klemens bağlantısının kesilmesi için geçmeli köprünün kontak trnağı ayrılmalıdır. ([2])

AÇIKLAMA: Bitişik olmayan klemensleri köprülerken azalan nominal gerilime uyun (teknik verilere bakın).

3.4 İstenilen ölçüdeki köprülerin kullanılması ([3])

AÇIKLAMA:İstenilen ölçüde köprüler kullanırken geçmeli köprüler arasında birbirlerinin doğrudan karşısına ayırma plakası konmalıdır. Burada gösterilenlerin dışındaki kombinasyonlara izin verilmez ve sertifika kapsamında karşılanmazlar.

3.5 İletkenlerin bağlanması

İletkenleri belirtilen uzunlukta soyun (bkz. teknik veriler). Çok telli iletkenlere yüksek takılabilir. Yüksekleri sıkma pensesi kullanarak sıkın ve DIN 46228 Bölüm 4 dahilindeki test gereksinimlerinin karşılanmasını güvence altına alın. Bakır yüksüklerin uzunluğu ile belirtilen kablo soyma uzunluğu birbirine eşit olmalıdır. İletkeni bağlantı noktasına son noktaya kadar sokun. Bağlantı noktasının vidasının sıklayın (alet tavsiyesi için aksesuarlara bakın); belirtilen tork aralığına uyun. Tavsiye edilir: Kullanılmayan bağlantı noktalarındaki ler de dahil olmak üzere tüm vidaları sıkın.

TURKÇE

4. Uygunluk Tasdiki

Yükanda belirtilen ürün, 2014/34/EU direktifindeki (ATEX direktifi) ve bunun tasahhillerindeki en önemli gereksinimlerle uyumludur. Uygunluğun değerlendirilmesi için aşağıdaki ilgili standartlara başvurulmuştur:
- IEC 60079-0/EN 60079-0
- IEC 60079-7/EN 60079-7

İlgili standartların yayın durumunu da içeren tam bir listesi için, uygunluk tasdikine bakın. Bu belge, İndirilenler alanındaki Üretici Beyanı kategorisi altında indirilebilir. Belgenin ATEX direktifinin hükümlerine uygunluğu aşağıdaki onaylanmış kurum tarafından sertifikalanmıştır:
DEKRA Certification B.V., P.O. Box 5185, 6802 ED Arnhem, Meander 1051, 6825 MJ Arnhem, NETHERLANDS [ID No. 0344]

5. İlave geçerli sertifikıa

Ülke	Onay kurumu	Sertifika no. / dosya no.
ABD/Kanada	UL	E 192998

6. UL ve CSA standartları uyarınca teknik veriler/gereklilikler

USR:

UL 60079-0, 4. Sürüm

UL 60079-7, 2. Sürüm

CNR:

CAN/CSA E60079-0:02

CAN/CSA E60079-7:03

i Kuzey Amerika'daki uygulamalar için, bu montaj talimatları aşağıdaki ilaveler ile birlikte geçerlidir:

Gerilim V	600
Maksimum yük akımı A	30
Bağlanmasına izin verilen iletken kesitleri	AWG 26-10 tek telli ve çok telli bakır iletkenler
İletken bağlantı yöntemi	Factory and field wiring
Markalama	USR: Class I, Zone I, AEx e IIC Gb/ CNR: Ex e IIC Gb

6.1 Kabul kriterleri

– Montaj ekipmanının ve montaj yönteminin uygunluğu, uç uygulamada değerlendirilmelidir.

– Klemenslerdeki bağlantı kabloları, gerilimler için yeterince izolasyona olmalıdır. İletken izolasyonu ile bağlantı noktasının metali arasındaki klerans, 1 mm'yi aşamaz (bkz. kablo soyma uzunluğu).

– İşletim sırasında, klemensler -60 °C'den düşük veya +110 °C'den yüksek bir ortam sıcaklığında kullanılamaz.

– Klemensler, minimum IP54 gerekliliklerini karşılayan bir muhafaza içerisinde kullanılılmak için onaylanmıştır. Uç uygulama için muhafazanın uygunluğu ayrıca, artırılmış güvenlik bakımından da irdelenmelidir.

– Bu klemenslerin harici bağlantılarına yönelik bağlantı noktaları, ANSI/UL 486E "Alüminyum ve/veya Bakır İletkenler ile Kullanmak için Ekipman Kablağ Klemensleri" uyarınca onaylıdır. Bağlantı noktalarının uygunluğu, nihai kabul sırasında değerlendirilmelidir.
– Farklı potansiyellere sahip gerilim altındaki çıplak parçalar arasındaki hava kleransları ve krepaj mesafeleri, uç uygulamada dikkate alınmalıdır.
– Klemenslerin uygunluğu, uç uygulamada sıcaklık-yükseltme testine tabi tutularak onaylanmalıdır.

– Eğer bağlantı ve çikse kutuları içinde kullanılıyorsa, tanımlanmış tasarım ve kurulum yönergeleri dikkate alınmalıdır.

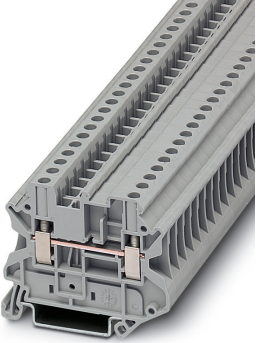
i Döküman tüm renk versiyonları için geçerlidir!

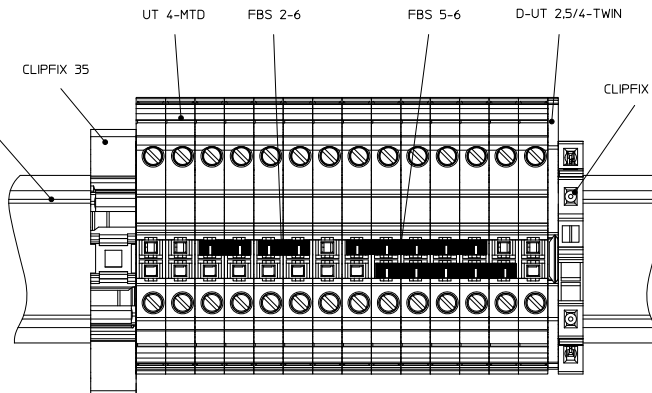
PHOENIX CONTACT
PHOENIX CONTACT GmbH & Co. KG
Flachsmarktstraße 8, 32825 Blomberg, Germany
Fax +49-(0)5235-341200. Phone +49-(0)5235-300

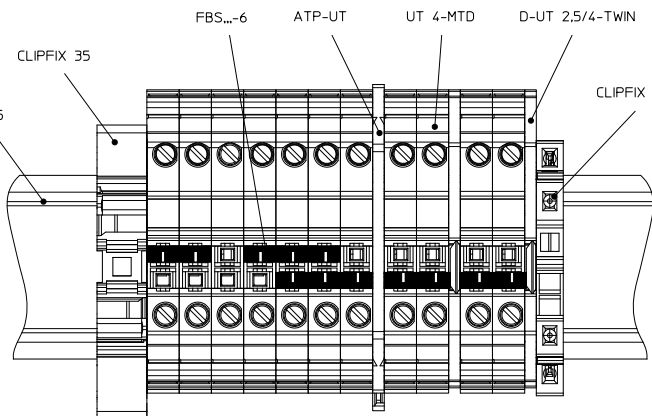
phoenixcontact.com

TR Elektrik personeli için montaj talimatı

HU Beszerelési utasítás az elektromos telepítést végző szakember számára

UT 4-MTD	3046184
	

	
---	--

	
---	--

ΕΛΛΗΝΙΚΑ

Μεταβατική κλέμα με βιδωτή σύνδεση για χρήση σε εκρήξιμες ατμόσφαιρες

Η κλέμα προορίζεται για τη σύνδεση χάλκινων κλώνων σε χώρους σύνδεσης με προστασία από ανάφλεξη τύπου "εb", "εc" ή "nA".

Προφύλαξη: Πηρείτε τις γενικές υποδείξεις ασφαλείας. Αυτές διατίθενται στην περιοχή ηλεκτρονικής λήψης (download) στην κατηγορία Υπόδειξη ασφαλείας.

1. Οδηγίες εγκατάστασης Αυξημένης Ασφάλειας "ε"

Η κλέμα πρέπει να τοποθετηθεί σε περίβλημα που είναι κατάλληλο για τον επιθυμητό τύπο προστασίας από ανάφλεξη. Ανάλογα τον τύπο προστασίας από ανάφλεξη το περίβλημα πρέπει να ανταποκρίνεται σε αυτές τις απαιτήσεις:
- Εύφλεκτα αέρια: IEC/EN 60079-0 και IEC/EN 60079-7
- Εύφλεκτη σκόνη: IIEC/EN 60079-0 και IEC/EN 60079-31

Κατά την τοποθέτηση σε σειρά σειριακών κλεμών άλλων σειρών και μεγεθών καθώς και άλλων πιστοποιημένων εξαρτημάτων φροντίστε ώστε να τηρούνται οι απαραίτητες διαδρομές αέρα και διαρροής. Μπορείτε να χρησιμοποιείτε την κλέμα σε λειτουργικά μέσα (π.χ. κουτιά διακλάδωσης ή σύνδεσης) με κατηγορία θερμοκρασίας T6. Ταυτόχρονα πρέπει να τηρείτε τις ονομαστικές τιμές. Η θερμοκρασία περιβάλλοντος στο σημείο τοποθέτησης επιτρέπεται να είναι μέχρι +40 °C. Η κλέμα μπορεί επίσης να χρησιμοποιείται σε λειτουργικά μέσα κατηγορίας θερμοκρασίας T1 έως T5. Για εφαρμογές στην περιοχή T1 έως T4 τηρείτε τη μέγιστη επιτρεπτή θερμοκρασία στα εξαρτήματα μόνωσης (βλ. "Περιοχή θερμοκρασίας χρήσης" στα Τεχνικά Στοιχεία).

2. Υποδείξεις χρήσης Εγγενής ασφάλεια "i"

Σε ηλεκτρικά κυκλώματα με εγγενή ασφάλεια η κλέμα θεωρείται απλό ηλεκτρικό εξάρτημα σύμφωνα με το πρότυπο IEC/EN 60079-14. Η εξέταση τύπου από κοινοποιημένο φορέα ή η σήμανση δεν είναι απαραίτητες. Για εγχρωμη σήμανση της κλέμας ως τμήμα ενός εγγενούς ηλεκτρικού κυκλώματος χρησιμοποιήστε το γαλάζιο.

Η κλέμα έχει ελεγχθεί και ανταποκρίνεται στις απαιτήσεις του τύπου προστασίας από ανάφλεξη "Εγγενής ασφάλεια" σύμφωνα με τα IEC/EN 60079-0 και IEC/EN 60079-11. Ανταποκρίνεται στις απαιτήσεις για τις διαδρομές αέρα και διαρροής καθώς και για τις αποστάσεις μέσω σταθερής μόνωσης για ηλεκτρικά κυκλώματα 60 V.

Τηρούνται οι αποστάσεις για τη σύνδεση ξεχωριστών ηλεκτρικών κυκλωμάτων με εγγενή ασφάλεια.

3. Τοποθέτηση και σύνδεση

3.1 Τοποθέτηση στη φέρουσα ράγα

Στερεώστε τις κλέμες πάνω σε μια κατάλληλη ράγα. Για οπτικό ή ηλεκτρικό διαχωρισμό μπορείτε να τοποθετήστε διαχωριστικά πλακίδια ή καπάκια ανάμεσα στις κλέμες. Σε περίπτωση κλεμών στη σειρά βάλτε το αντίστοιχο καπάκι στην τελική κλέμα με την ανοιχτή πλευρά περιβλήματος. Αν η κλεμοσειρά δεν έχει ασφαλιστεί με άλλα πιστοποιημένα εξαρτήματα έναντι συστροφής, ολίσθησης ή μετατόπισης, πρέπει να στερεωθεί και στις δύο πλευρές με ένα από τα αναφερόμενα τελικά στρίγματα (βλέπε Πρόσθετα εξαρτήματα). Κατά την τοποθέτηση των πρόσθετων εξαρτημάτων ενεργήστε σύμφωνα με τα διπλανά παραδείγματα. (2) - (3)

Προσοχή: Προσέξτε κατά τη στερέωση σειριακών κλεμών με όλα τα άλλα πιστοποιημένα εξαρτήματα να τηρούνται οι απαραίτητες διαδρομές αέρα και διαρροής.

3.2 Χρησιμοποίηση γεφυρών

Για να σχηματίσετε ομάδες ακροδεκτών με το ίδιο δυναμικό, μπορείτε να συνδέσετε έναν επιθυμητό αριθμό πόλων. Για το σκοπό αυτό πιέστε τη γέφυρα (FBS...) μέχρι τέρμα μέσα στην λειτουργική υποδοχή της κλέμας. Με τον ίδιο τρόπο για σειριακές κλέμες με διπλή λειτουργική υποδοχή μπορείτε να υλοποιήσετε μια ευέλικτη αλυσιδωτή γεφύρωση ή μια μακρύτερη γεφύρωση.

ΠΡΟΦΥΛΑΞΗ: Κατά τη χρήση των γεφυρών λάβετε υπόψη τα μέγιστα ονομαστικά ρεύματα, βλ. Τεχνικά στοιχεία!

3.3 Χρησιμοποίηση γεφυρών υπερπήδησης

- Για να γίνει αυτό η γλώσσα επαφής της γέφυρας για τη μακρύτερη γεφύρωση πρέπει να είναι κομμένη. (2)

ΠΡΟΦΥΛΑΞΗ: Προσέξτε τη μειωμένη ονομαστική τάση σε γεφύρωση υπερπήδησης, βλ. Τεχνικά στοιχεία.

3.4 Χρησιμοποίηση κοιμένων γεφυρών (3)

ΠΡΟΦΥΛΑΞΗ: Κατά τη χρήση κοιμένων γεφυρών πρέπει να τοποθετηθεί μια πλάκα διαχωρισμού ανάμεσα στις άμεσα αντικριστές γέφυρες.

Άλλοι συνδυασμοί από ότι αναβέθηκε δεν επιτρέπονται και δεν καλύπτονται από το πιστοποιητικό.

Τεχνικά χαρακτηριστικά
Τεχνικά χαρακτηριστικά
Πιστοποιητικό εξέτασης τύπου ΕΕ
Πιστοποιητικό IECEx
Σήμανση στο προϊόν
Ονομαστική τάση μόνωσης
Ονομαστική τάση
- σε περίπτωση γεφύρωσης με σταθερή γέφυρα
- Για μακρύτερη γεφύρωση
- Για μακρύτερη γεφύρωση σε κλέμα PE
- για μακρύτερη γεφύρωση μέσω PE/S
- Για κομμένη γεφύρωση με καπάκι
- Για κομμένη γεφύρωση με διαχωριστική πλάκα
Ονομαστικό ρεύμα
Μέγιστο ρεύμα καταπόνησης
Αύξηση θερμοκρασίας
Αντίσταση διέλευσης
Περιοχή θερμοκρασίας χρήσης
Δυνατότητα σύνδεσης
Ονομαστική διατομή
Δυνατότητα σύνδεσης άκαμπτα
Δυνατότητα σύνδεσης εύκαμπτα
2 άκαμπτα καλώδια ίδιας διατομής
2 εύκαμπτα καλώδια ίδιας διατομής
Μήκος απογύμνωσης
Ροπή σύσφιξης
Παρελκόμενο / Τύπος / Κωδικός
Τελικό καπάκι / D-UT 2,5/4-TWIN / 3047141
Διαχωριστική πλάκα / ATP-UT / 3047167
Κατοαβίδι / SZS 0,6X3,5 / 1205053
Ακροστήριγμα / CLIPFIX 35-5 / 3022276
Ακροστήριγμα / CLIPFIX 35 / 3022218
Βραχυκυκλωτήρας / FBS 2-6 / 3030336
Βραχυκυκλωτήρας / FBS 3-6 / 3030242
Βραχυκυκλωτήρας / FBS 4-6 / 3030255
Βραχυκυκλωτήρας / FBS 5-6 / 3030349
Βραχυκυκλωτήρας / FBS 10-6 / 3030271
Βραχυκυκλωτήρας / FBS 20-6 / 3030365

ΕΛΛΗΝΙΚΑ

3.5 Σύνδεση των καλωδίων

Απογυμνώστε τους κλώνους στο προβλεπόμενο μήκος (βλ. τεχνικά στοιχεία). Οι εύκαμπτοι κλώνοι μπορούν να εφοδιαστούν με ακροχιτώνια. Προσέξτε τα ακροχιτώνια με μια πένα και βεβαιωθείτε ότι τηρούνται οι απαιτήσεις ελέγχου σύμφωνα με το DIN 46228 μέρος 4. Το μήκος των χάλκινων χιτώνιών πρέπει να αντιστοιχεί στο αναγραφόμενο μήκος απογύμνωσης των κλώνων. Βάλτε τον κλώνο μέσα στο σημείο σύνδεσης μέχρι τέρμα. Βιδώστε τη βίδα του σημείου σύνδεσης (για το τεχνικό τεύχος εργαλείο, βλ. Παρελκόμενα), τηρώντας την αναγραφόμενη ροπή σύσφιξης.

Σύσταση: Σφίξτε όλες τις βίδες, ακόμη και εκείνες στα μη κατελημμένα σημεία σύνδεσης.

4. Πιστοποιητικό συμμόρφωσης

Τα παραπάνω αναγραφόμενα προϊόντα ικανοποιεί τις κύριες απαιτήσεις της ευρωπαϊκής οδηγίας 2014/34/ΕΕ (Ευρωπαϊκή οδηγία ATEX) καθώς και τις οδηγίες τροποίησης τους. Για την αξιολόγηση της συμμόρφωσης της συσκευής χρησιμοποιήθηκαν τα ακόλουθα ισχύοντα πρότυπα:

- IEC 60079-0/EN 60079-0

- IEC 60079-7/EN 60079-7

Για την πλήρη λίστα με τα σχετικά πρότυπα καθώς και των εκδόσεών τους ανατρέξτε στο πιστοποιητικό συμμόρφωσης. Αυτό διατίθεται στην περιοχή ηλεκτρονικής λήψης (download) στην κατηγορία λήψης κατασκευαστή.

Η συμμόρφωση προς τις διατάξεις της ευρωπαϊκής οδηγίας ATEX πιστοποιείται από τον παρακάτω κοινοποιημένο φορέα:

DEKRA Certification B.V., P.O. Box 5185, 6802 ED Arnhem, Meander 1051, 6825 MJ Arnhem, NIEDERLANDE [κωδικός 0344]

5. Πρόσθετα έγκυρο πιστοποιητικό

Χώρα	Κοινοποιημένος οργανισμός	Αρ πιστοποιητικού/αρ. φακέλου
ΗΠΑ/Καναδάς	UL	E 192998

6. Τεχνικά στοιχεία / απαιτήσεις σύμφωνα με τα πρότυπα UL και CSA

USA:

UL 60079-0, έκδοση 4

UL 60079-7, έκδοση 2

CNR:

CAN/CSA E60079-0:02

CAN/CSA E60079-7:03

Π Για τη χρήση στη Βόρεια Αμερική, αυτές οι οδηγίες εγκατάστασης ισχύουν με τις εξής προσθήκες:

Ηλεκτρική τάση V	600
Μέγ. ρεύμα καταπόνησης A	30
Διατομές αγωγών με δυνατότητα σύνδεσης	AWG 26-10 άκαμπτοι και εύκαμπτοι αγωγοί χαλκού
Είδος σύνδεσης των αγωγών	Factory and field wiring
Σήμανση	USR: Class I, Zone I, AEx e IIC Gb/ CNR: Ex e IIC Gb

6.1 Προϋποθέσεις αποδοχής

- Η καταλληλότητα των μέσων συναρμολόγησης και του είδους συναρμολόγησης πρέπει να διαπιστώνεται στην τελική εφαρμογή.
- Τα καλώδια σύνδεσης στους ακροδέκτες πρέπει να είναι κατάλληλα μονωμένα για τις τάσεις. Η απόσταση ανάμεσα στη μόνωση αγωγού και στο μέταλλο του σημείου σύνδεσης δεν επιτρέπεται να υπερβαίνει το 1 mm (βλέπε μήκος απογύμνωσης).

- Κατά τη λειτουργία, οι σειριακές κλέμες δεν επιτρέπεται να χρησιμοποιούνται σε θερμοκρασία περιβάλλοντος κάτω των -60 °C και άνω των +110 °C.

- Οι σειριακές κλέμες αξιολογήθηκαν για την εφαρμογή σε ένα περίβλημα με ελάχιστες απαιτήσεις IP54. Πρέπει να λαμβάνεται υπόψη η καταλληλότητα του περιβλήματος για την τελική εφαρμογή για την αυξημένη ασφάλεια.

- Τα σημεία σύνδεσης για εξωτερικές συνδέσεις αυτών των σειριακών κλεμών αξιολογήθηκαν κατά το ANSI/UL 486E "Equipment Wiring Terminals for Use with Aluminium and/or Copper Conductors". Η καταλληλότητα των σημείων σύνδεσης πρέπει να διαπιστώνεται στη διαδικασία τελικής παραλαβής.

- Πρέπει να λαμβάνονται υπόψη στην τελική εφαρμογή τα διάκενα/μήκη ερπυσμού ανάμεσα σε ακόλυπτα ηλεκτροφόρα εξαρτήματα με διαφορετικά δυναμικά.

- Μέσω ενός ελέγχου θέρμανσης στην τελική εφαρμογή πρέπει να επιβεβαιώνεται η καταλληλότητα των ακροδεκτών.

- Κατά τη χρήση σε κιβώτια μεταγωγής και σύνδεσης πρέπει να λαμβάνονται υπόψη οι καθορισμένες προδιαγραφές διαμόρφωσης και εγκατάστασης.

Π Το εγχειρίδιο ισχύει για όλες τις παραλλαγές χρώματος!



ΕΛΛΗΝΙΚΑ

Прокhodная клемма с винтовым зажимом для применения во взрывоопасных зонах

Клемма для подключения и соединения медных проводников в клеммных коробках с видом взрывозащиты «еВ», «еС» или «nA».

Π **Предупреждение:** соблюдать Общие указания по технике безопасности. Их можно загрузить в разделе загрузки в категории Указания по технике безопасности.

1. Указания по монтажу Повышенная безопасность "е"

Клемму необходимо встроить в корпус, предназначенный для этого вида взрывозащиты. В зависимости от вида взрывозащиты корпус должен отвечать следующим требованиям:

- горячие газы: IEC/EN 60079-0 и МЭК/EN 60079-7

- горячая пыль: IEC 60079-0 и МЭК/EN 60079-31

При последовательном соединении с электротехническими клеммами других серий и размеров, а также другими разрешенными компонентами следить за тем, чтобы соблюдались необходимые воздушные зазоры и пути утечки.

Клемму разрешается использовать в электрооборудовании с температурным классом Т6 (например, ответственные или соединительные коробки). При этом соблюдать расчетные параметры. На месте монтажа температура окружающей среды не должна превышать +40°С. Клемму можно также использовать в электрооборудовании с температурным классом от Т1 до Т5. Для применений в Т1 до Т4 соблюдать максимально разрешенную эксплуатационную температуру на деталях изоляции (см. технические характеристики "Диапазон рабочих температур").

2. Информация для пользователей Искробезопасность "i"

Клемма в искробезопасных цепях рассматривается как простое электрооборудование в смысле стандарта МЭК/EN 60079-14. Проведение типовых испытаний уполномоченной инстанцией и соответствующая маркировка не требуются. Для цветного обозначения клеммы как части искробезопасной цепи использовать голубой цвет. Клемма испытана и соответствует требованиям вида взрывозащиты „Искробезопасность" согласно МЭК/EN 60079–0 и МЭК/EN 60079-11. Она отвечает требованиям по воздушным зазорам и путям утечки, а также по расстояниям благодаря прочной изоляции для токовых цепей до 60 В. Соблюдению подлежат отступы для подключения развязанных искробезопасных цепей согласно.

3. Монтаж и подключение

3.1 Установка на монтажной рейке

Зафиксировать защелками клеммы на соответствующей монтажной рейке. Для оптического или электрического разъединения использовать между клеммами разделительные пластины или крышки. При последовательном соединении клемм снабдить конечную клемму с открытой стороной корпуса соответствующей крышкой. Если клеммная планка не фиксируется другими сертифицированными деталями от проворачивания, соскальзывания или смещения, ее следует зафиксировать с двух сторон одним из названных концевых держателей (см. принадлежности). При монтаже принадлежностей следовать инструкциям согласно расположенным рядом рисункам. (2) - (3)

Π **Внимание!** При фиксации электротехнических клемм с другими разрешенными компонентами следить за тем, чтобы соблюдались необходимые воздушные зазоры и пути утечки.

3.2 Применение перемычек

Чтобы образовать группы клемм одинакового потенциала, можно соединить желаемое число полюсов. Для этого вдавить перемычку (FBS...) до упора в функциональное гнездо клемм. Таким же образом можно реализовать для электротехнических клемм с двойным функциональным гнездом гибкое соединение смежных или несмежных клемм.

Π **ПРЕДУПРЕЖДЕНИЕ:** При использовании перемычек необходимо учитывать максимальные рабочие токи, см. технические данные!

3.3 Применение перемычек с пропуском

- Для этого нужно удалить контактный язык перемычки для обходимой клеммы. (2)

Π **ПРЕДУПРЕЖДЕНИЕ:** При шунтировании несмежных клемм необходимо учитывать уменьшенное рабочее напряжение, см. технические данные.

Π

Π

Π

Π

Π

Π

Π

Π

Π

Π

Π

Π

Π

Π

Π

Π

Π

Π

Π

Π

Π

Π

Π

Π

Π

Π

Π

Π

Π

Π

Π

Π

Π

Π

Π

Π

Π

Π

Π

РУССКИЙ

Прокhodная клемма с винтовым зажимом для применения во взрывоопасных зонах

Клемма для подключения и соединения медных проводников в клеммных коробках с видом взрывозащиты «еВ», «еС» или «nA».

Π **Предупреждение:** соблюдать Общие указания по технике безопасности. Их можно загрузить в разделе загрузки в категории Указания по технике безопасности.

1. Указания по монтажу Повышенная безопасность "е"

Клемму необходимо встроить в корпус, предназначенный для этого вида взрывозащиты. В зависимости от вида взрывозащиты корпус должен отвечать следующим требованиям:

- горячие газы: IEC/EN 60079-0 и МЭК/EN 60079-7

- горячая пыль: IEC 60079-0 и МЭК/EN 60079-31

При последовательном соединении с электротехническими клеммами других серий и размеров, а также другими разрешенными компонентами следить за тем, чтобы соблюдались необходимые воздушные зазоры и пути утечки.

Клемму разрешается использовать в электрооборудовании с температурным классом Т6 (например, ответственные или соединительные коробки). При этом соблюдать расчетные параметры. На месте монтажа температура окружающей среды не должна превышать +40°С. Клемму можно также использовать в электрооборудовании с температурным классом от Т1 до Т5. Для применений в Т1 до Т4 соблюдать максимально разрешенную эксплуатационную температуру на деталях изоляции (см. технические характеристики "Диапазон рабочих температур").

2. Информация для пользователей Искробезопасность "i"

Клемма в искробезопасных цепях рассматривается как простое электрооборудование в смысле стандарта МЭК/EN 60079-14. Проведение типовых испытаний уполномоченной инстанцией и соответствующая маркировка не требуются. Для цветного обозначения клеммы как части искробезопасной цепи использовать голубой цвет. Клемма испытана и соответствует требованиям вида взывозащиты „Искробезопасность" согласно МЭК/EN 60079–0 и МЭК/EN 60079-11. Она отвечает требованиям по воздушным зазорам и путям утечки, а также по расстояниям благодаря прочной изоляции для токовых цепей до 60 В. Соблюдению подлежат отступы для подключения развязанных искробезопасных цепей согласно.

3. Монтаж и подключение

3.1 Установка на монтажной рейке

Зафиксировать защелками клеммы на соответствующей монтажной рейке. Для оптического или электрического разъединения использовать между клеммами разделительные пластины или крышки. При последовательном соединении клемм снабдить конечную клемму с открытой стороной корпуса соответствующей крышкой. Если клеммная планка не фиксируется другими сертифицированными деталями от проворачивания, соскальзывания или смещения, ее следует зафиксировать с двух сторон одним из названных концевых держателей (см. принадлежности). При монтаже принадлежностей следовать инструкциям согласно расположенным рядом рисункам. (2) - (3)

Π **Внимание!** При фиксации электротехнических клемм с другими разрешенными компонентами следить за тем, чтобы соблюдались необходимые воздушные зазоры и пути утечки.

3.2 Применение перемычек

Чтобы образовать группы клемм одинакового потенциала, можно соединить желаемое число полюсов. Для этого вдавить перемычку (FBS...) до упора в функциональное гнездо клемм. Таким же образом можно реализовать для электротехнических клемм с двойным функциональным гнездом гибкое соединение смежных или несмежных клемм.

Π **ПРЕДУПРЕЖДЕНИЕ:** При использовании перемычек необходимо учитывать максимальные рабочие токи, см. технические данные!

3.3 Применение перемычек с пропуском

- Для этого нужно удалить контактный язык перемычки для обходимой клеммы. (2)

Π **ПРЕДУПРЕЖДЕНИЕ:** При шунтировании несмежных клемм необходимо учитывать уменьшенное рабочее напряжение, см. технические данные.

Π

Π

Π

Π

Π

Π

Π

Π

Π

Π

Π

Π

Π

Π

Π

Π

Π

Π

Π

Π

Π

Π

Π

Π

Π

Π

Π

Π

NORSK

Gjennomgangsklasse med skrutilkobling for bruk i eksplosjonsutsatte områder

Klemmen er beregnet for tilkobling og forbindelse av kobberledere i tilkoblingsrom for beskyttelsestypene "eb", "ec" eller "Na".

- OBS:** Følg de generelle sikkerhetsanvisningene. Du finner disse i nedlastingsområdet under kategorien Sikkerhetsanvisninger.

1. Monteringsanvisninger for økt sikkerhet «e»

Du må montere klemmen i et hus som er egnet for antenningssbeskyttelsestypen. Avhengig av beskyttelsestypen må huset oppfylle disse kravene:

- Brennbare gasser: IEC/EN 60079-0 / IEC/EN 60079-7

- Brennbart støv: IEC/EN 60079-0 og IEC/EN 60079-31

Ved sammenkobling av rekkeklemmer i andre seier og størrelser samt andre attesterte komponenter må du påse at de nødvendige luft- og krypavstandene overholdes.

Du kan bruke klemmen i driftsmidler med temperaturklasse T6 (f.eks. forgrenings- eller forbindelsesbokser). Overhold de nominelle verdiene. Omgivelsestemperaturen på monteringsstedet må ikke overskride +40 °C. Klemmen kan også brukes i driftsmidler med temperaturklassene T1 til T5. For anvendelser i T1 til T4 må du overholde den høyeste tillatte brukstemperaturen ved isolasjonsdelene (se tekniske spesifikasjoner "Driftstemperaturområde").

2. Bruksanvisning egensikkerhet "i"

I egensikrede strømkretser gjelder klemmen som enkelt elektrisk driftsmiddel i henhold til IEC/EN 60079-14. Typekontroll og -merking er ikke nødvendig. Hvis du vil merke klemmen som en del av en egensikret strømkrets, bruker du lyseblå som fargekode.

Klemmen er kontrollert, og oppfyller kravene for beskyttelsestypen "Egensikkerhet" iht. IEC/EN 60079-0 og IEC/EN 60079-11. Den oppfyller kravene til luft- og krypestrekninger samt for avstandene gjennom en fast isolering for strømkretser opp til 60 V.

Avstandene for tilkobling av separate egensikrede strømkretser blir overholdt.

3. Montering og tilkobling

3.1 Montering på bæreskinne

Lås klemmene på en tilhørende monteringsskinne. Du kan sette inn skilleplater eller deksler mellom rekkeklemmene for å oppnå en optisk eller elektrisk separering. Når rekkeklemmene plasseres ved siden av hverandre, må du sette på det tilhørende dekslet på endeklemmen med åpen husside. Hvis rekkeklemmen ikke sikres slik at den kan vris, skli eller forsrykves av andre, verifiserte komponenter, må den festes på begge sider med en av de nevnte endeholderne (se tilbehør). Følg eksemplene nedenfor når du skal montere tilbehøret. ([2](#)) - ([3](#))

- OBS:** Når rekkeklemmer festes sammen med andre attesterte komponenter, må du påse at de nødvendige luft- og krypavstandene overholdes.

3.2 Bruk av broer

Hvis du vil opprette klemmegrupper med samme potensial, kan du forbinde et ønsket antall poler. Trykk en bro (FBS...) inn til anslaget i funksjonsåpningen på klemmen. På samme måte kan du etablere en fleksibel kjedebroforbindelse eller en overspringende broforbindelse på rekkeklemmer med en dobbel funksjonsåpning.

- OBS:** Vær oppmerksom på de maksimale merkestrømmene ved bruk av broer, se tekniske spesifikasjoner!

3.3 Bruk av forbikoblende broer

- Kontaktingen til broen for klemmen som skal overspringes, må kuttes av. ([2](#))

- OBS:** Vær oppmerksom på den reduserte merkespenningen ved forbikoblet broforbindelse, se tekniske spesifikasjoner.

3.4 Bruk av kappede broer ([3](#))

OBS: Ved bruk av kappede stikkbroer må det monteres en skilleplate mellom broene som står rett overfor hverandre.

Andre kombinasjoner enn de som er fremstilt er ikke tillatt, og dekkes ikke av godkjenningen.

3.5 Tilkobling av leder

Avisoler lederne med den angitte lengden (se tekniske spesifikasjoner). Flexible ledere kan utstyres med endehylser. Krymp endehylsene med en krympetang, og sørg for at testkravene i henhold til DIN 46228 del 4 blir overholdt. Lengden til koberhylsen må tilsvare den angitte avisoleringslengden. Før lederen inn til anslag i tilkoblingspunktet. Trekk til skruen for tilkoblingspunktet (verktøy anbefaling, se tilbehør). Ta hensyn til det angitte dreiemomentområdet.

Anbefaling: Trekk til alle skruer, også de for tilkoblingspunkter som ikke er i bruk.

Tekniske data
Tekniske data
EU-typogodkjennelsessertifikat
IECEX-sertifikat
Merking på produktet
Merkeisolasjonsspenning
Merkespenning
- ved brokobling med fast bro
- ved forbikoblet broforbindelse
- ved forbikoblet broforbindelse via PE-klemme
- ved forbikoblet broforbindelse via PE/S
- ved lengdetilpasset broforbindelse med deksel
- ved lengdetilpasset broforbindelse med gruppeskilleplate
Merkestrøm
Belastningsstrøm maksimal
Temperaturøkning
Gjennomgangsmotstand
Brukstemperaturområde
Tilkoblingskapasitet
Merketverrsnitt
Tilkoblingsegenskaper stiv
Tilkoblingsegenskaper fleksibel
2 ledere med samme tverrsnitt, entrådet
2 ledere med samme tverrsnitt, flerådet
Avisoleringslengde
Dreiemoment
Tilbehør / type / artikkelnummer
Endedeksel / D-UT 2.5/4-TWIN / 3047141
Gruppeskilleplate / ATP-UT / 3047167
Skrutrekker / SZS 0,6X3,5 / 1205053
Endeholder / CLIPFIX 35-5 / 3022276
Endeholder / CLIPFIX 35 / 3022218
Stikkbro / FBS 2-6 / 3030336
Stikkbro / FBS 3-6 / 3030242
Stikkbro / FBS 4-6 / 3030255
Stikkbro / FBS 5-6 / 3030349
Stikkbro / FBS 10-6 / 3030271
Stikkbro / FBS 20-6 / 3030365

NORSK

4. Samsvarsbekreftelse

Det ovennevnte produktet stemmer overens med de viktigste kravene i direktiv 2014/34/EU (ATEX-direktiv) og dettes endringsdirektiver. Følgende gjeldende standarder har blitt brukt til vurderingen av overensstemmelse:

- NEK IEC 60079-0 / EN 60079-0

- NEK IEC 60079-7 / EN 60079-7

Se samsvarserklæringen for en fullstendig liste over gjeldende standarder inkludert utgivelsesstatus. Denne finner du i nedlastingsområdet under kategorien Pro-dusenterklæring.

Følgende angitt instans attesterer overensstemmelse med forskriftene i ATEX-direktivet:

DEKRA Certification B.V., P.O. Box 5185, 6802 ED Arnhem, Meander 1051, 6825 MJ Arnhem, NEDERLAND [kjenningsnummer 0344]

5. Ytterligere gyldig sertifikat

Land	Teknisk kontrollorgan	Sertifikatnr./filnr.
USA/Canada	UL	E 192998

6. Tekniske spesifikasjoner / krav iht. UL- og CSA-standarder

USR:

UL 60079-0, 4. utgave

UL 60079-7, 2. utgave

CNR:

CAN/CSA E60079-0:02

CAN/CSA E60079-7:03

- Disse installasjonsanvisningene gjelder for bruk i Nord-Amerika med følgende tilføyelser:

Spenning V	600
Maks. belastningsstrøm A	30
Tilkoblingsbare ledertverrsnitt	AWG 26-10 stive og fleksible kobberledere
Tilkoblingsmetode for leder	Factory and field wiring
Merking	USR: Class I, Zone I, AEx e IIC Gb/ CNR: Ex e IIC Gb

6.1 Godkjenningsbetingelser

– Egnetheten til monteringsmiddelet og monteringsmetoden må fastslås i sluttanvendelsen.

– Tilkoblingsledningene på klemmene må være tilstrekkelig isolert for spenningene. Avstanden mellom lederisolasjon og metallet på tilkoblingspunktet må ikke overskride 1 mm (se avisoleringslengde).

– Under drift må rekkeklemmene ikke brukes i omgivelsestemperaturer lavere enn -60 °C eller høyere enn +110 °C.

– Rekkeklemmene har blitt godkjent for bruk i et hus med et minstekrav på IP54. Det må tas hensyn til husets egnethet for sluttanvendelsen for økt sikkerhet.

– Tilkoblingspunktene for ytre tilkoblinger på disse rekkeklemmene har blitt godkjent iht. ANSI/UL 486E «Equipment Wiring Terminals for Use with Aluminium and/ or Copper Conductors». Egnetheten til tilkoblingspunktene må fastslås i sluttanvendelsen.

– Det må tas hensyn til luft- og krypavstandene mellom blanke spenningsførende deler med ulike potensialer i sluttanvendelsen.

– Egnetheten til klemmene må bekreftes med en oppvarmingstest i sluttanvendelsen.

– Ved bruk i koblingsbokser må det tas hensyn til de fastlagte oppbyggings- og installasjonsangivelsene.

- Dokument for alle fargevarianter er gyldig.

Tekniske data

SVENSKA

Genomgångsplint med skruvanslutning för användning i explosionsfarliga miljöer

Plinten är avsedd att ansluta och förbinda kopparledningar i anslutningsutrymmen med skyddsklass "eb", "ec" eller "nA".

- Obs:** Observera de allmänna säkerhetsnoteringarna. Dessa kan hämtas i nedladdningsområdet under kategorin Säkerhetsnotering.

1. Installationsanvisningar, höjd säkerhet "e"

Plinten måste monteras i en kapsling som är avsedd för skyddsklassen. Beroende på skyddsklass/omgivning måste kapslingen uppfylla följande krav

- Brännbara gaser: IEC/EN 60079-0 och IEC/EN 60079-7

- Brännbart damm: IEC/EN 60079-0 och IEC/EN 60079-31

Kontrollera att de luft- och krypsträckor som krävs, inte överskrids vid sammansättning av radplintar från andra serier och storlekar liksom andra certifierade komponenter.

Plinten kan användas i utrustning (t.ex. forgrenings- eller kopplingsdosor/-skåp) med temperaturklass T6. Iakta angivna märkvärden. På installationsplatsen får omgivningstemperaturen inte överskrida +40°C. Plinten kan även användas i utrustningar i temperaturklasserna T1 till T5. För användning i temperaturklass T1 till T4 får max tillåten användningstemperatur för isoleringsdelarna inte överskridas (se "användningstemperatur" i Tekniska data).

2. Användaranvisning egensäkerhet "i"

Plinten motsvarar i egensäkra strömkretsar en enkel elektrisk utrustning enligt IEC/EN 60079-14. Det krävs ingen typprovning utförd av anmält organ eller märkning. Vid färgmärkning av plinten som del av egensäker krets ska färgen ljusblå användas.

Plinten är kontrollerad och uppfyller kraven på skyddsklassen "Egensäkerhet" enligt IEC/EN 60079-0 och IEC/EN 60079-11. Den uppfyller kraven på luft- och krypsträckor samt för avstånden med hjälp av en fast isolering för strömkretsar upp till 60 V.

Avstånden för anslutningen av avskilda egensäkra kretsar uppfylls.

3. Montering och anslutning

3.1 Montering på DIN-skena

Haka fast plintarna på en tillhörande DIN-skena. Skiljeplattor eller lock kan används mellan plintarna för optisk eller elektrisk avskiljning. Vid placering av plintarna i rad, sätt tillhörande täckplatta på ändplintens öppna sida. Om plintraden inte säkras mot vridning, glidning eller förskjutning genom andra certifierade komponenter, så måste den fixeras på båda sidorna med en av de nämnda ändhållarna (se tillbehör). Genomför monteringen av tillbehöret enligt vidstående exempel. ([2](#)) - ([3](#))

- Obs:** Vid fixering av radplintar med certifierade komponenter ska nödvändiga luft- och krypsträckor beaktas.

3.2 Användning av bryggor

Vid behov kan önskat poital förbindas för att skapa plintgrupper med samma potential. För detta ändamål, tryck in en jackbar brygga (FBS...) i plintarnas bryggschakt. På samma sätt kan flexibla länkbryggingar eller "överhoppande" bryggingar göras med ett dubbelt bryggschakt på radplintar.

- OBS:** Observera maximal märkström vid användning av bryggor, se tekniska data!

3.3 Användning av överhoppande bryggor

- Då måste bryggans "kontaktunga" tas bort för den plint som ska hoppas över. ([2](#))

- OBS:** Observera den reducerade märkspänningen vid överhoppad brygging, se tekniska data.

3.4 Användning av färdigskurna bryggor ([3](#))

- OBS:** Vid användning av färdigskurna jackbara bryggor måste en skiljeplatta sättas in mellan de jackbara bryggor som står direkt mitt emot varandra. Andra kombinationer än de som visas är inte tillåtna och omfattas inte av intyget.

3.5 Anslutning av ledare

Isolera ledarna enligt angiven längd (se tekniska data). Flexibla ledare kan utrustas med trådändhylsor. Pressa ihop trådändhylsorna med en crimpång och kontrollera att kraven i DIN 46228 del 4 uppfylls. Kopparhylsornas längd ska motsvara angiven avisoleringslängd för ledarna. För in ledaren så långt det går i anslutningspunkten. Skruva på anslutningspunktens skruv (för verktygsrekommendation, se tillbehör), observera det angivna vridmomentsområdet.

Tekniske data
Tekniske data
EU typgodkännande
IECEX-certifikat
Märkning på produkt
Märkisolasjonsspenning
Märkspänning
- vid brygging med fast brygga
- vid överhoppad brygging
- vid överhoppad brygging via PE-plint
- vid överhoppad brygging via PE/S
- för förlängd brygging med lock
- för förlängd brygging med avdelningsskiljeplatta
Märkstrøm
Belastningsstrøm maximal
Temperaturhöjning
Genomgångsresistans
Temperaturområde
Anslutningskapacitet
Märkarea
Anslutningskapacitet styv
Anslutningskapacitet flexibel
2 ledare med samma area, styva
2 ledare med samma area, flexibla
Avisoleringslängd
Vridmoment
Tillbehör/typ/artikelnr.
Ändplatta / D-UT 2.5/4-TWIN / 3047141
Ändbricka / ATP-UT / 3047167
Skruvmejsel / SZS 0,6X3,5 / 1205053
Ändstöd / CLIPFIX 35-5 / 3022276
Ändstöd / CLIPFIX 35 / 3022218
Jackbar brygga / FBS 2-6 / 3030336
Jackbar brygga / FBS 3-6 / 3030242
Jackbar brygga / FBS 4-6 / 3030255
Jackbar brygga / FBS 5-6 / 3030349
Jackbar brygga / FBS 10-6 / 3030271
Jackbar brygga / FBS 20-6 / 3030365

SVENSKA

Rekommendation: dra åt alla skruvar, även skruvarna på anslutningspunkter som inte används.

4. Intyg om överensstämmelse

Den ovan nämnda produkten överensstämmer med de väsentliga kraven i direktivet 2014/34/EU (ATEX-direktivet) och tillhörande ändringsdirektiv. Följande relevanta standarder har använts för bedömning om överensstämmelse

- IEC 60079-0/EN 60079-0

- IEC 60079-7/EN 60079-7

Komplett lista med tillämpliga standarder inklusive resp. utgåva, se överensstämmelseintyget. Den finns tillgänglig under kategorin tillverkarintyg i nedladdningsavsnittet.

Följande anmält organ intygar att kraven i ATEX-direktivet uppfylls: DEKRA Certification B.V., P.O. Box 5185, 6802 ED Arnhem, Meander 1051, 6825 MJ Arnhem, NIEDERLANDE [ID-nr. 0344]

5. Ytterligere giltigt sertifikat

Land	Anmält organ	Certifikatnr/Filnr
USA/Kanada	UL	E 192998

6. Tekniske data/krav enligt UL- och CSA-standarder

USR:

UL 60079-0, 4-utgåva

UL 60079-7, 2-utgåva

CNR:

CAN/CSA E60079-0:02

CAN/CSA E60079-7:03

- För användning i Nordamerika gäller denna installasjonsanvisning med följande kompletteringar:

Spänning V	600
Max. belastningsstrøm A	30
Anslutningsbar ledararea	AWG 26-10 styva og flexibla kopparledare
Ledarnas anslutningsmetod	Factory and field wiring
Märkning	USR: Class I, Zone I, AEx e IIC Gb/ CNR: Ex e IIC Gb

6.1 Acceptanskriterier

- Monteringsutrustningens och monteringstypens lämplighet måste fastställas i slutanvändningen.

- Anslutningsledningarna på plintarna måste ha en isolering som är anpassad för spänningarna. Avståndet mellan ledanisoleringen och metallen hos plintanslutningarna får inte underskrida 1 mm (se avisoleringslängd).

- Under drift får radplintarna inte användas i en omgivningstemperatur lägre än -60 °C eller högre än +110 °C.

- Radplintarna har godkänts för användning i en kapsling med ett minimikrav på IP54. Kapslingens lämplighet för den slutanvändningen måste beaktas för ökad säkerhet.

- Anslutningspunkterna för de yttre anslutningarna på dessa radplintar har godkänts av ANSI/UL 486E "Equipment Wiring Terminals for Use with Aluminium and/or Copper Conductors". Anslutningspunkternas lämplighet måste fastställas i slutbesiktningen.

- Luft- och krypsträckor mellan avisolerade och spänningsförande delar med olika potentialer måste observeras för användningen.

- Plintarnas lämplighet måste bekräftas med ett uppvarmingstest i slutanvändningen.

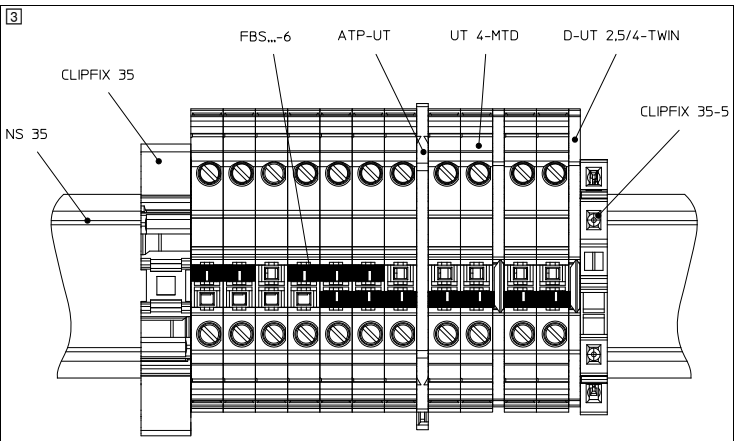
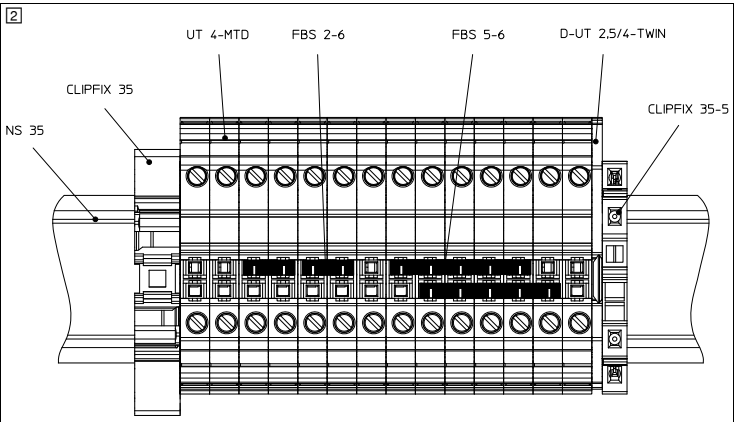
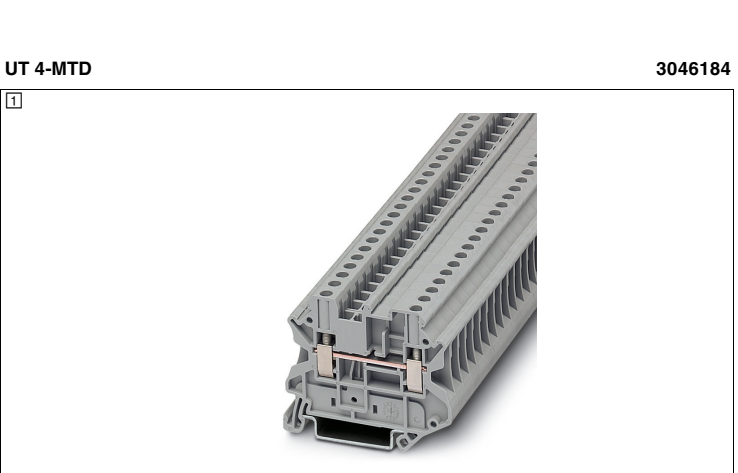
- Vid användning i anslutnings- och förbindelseboxar måste de fastställda specifikationerna för konstruktion och installation beaktas.

- Dokumentet gäller för alla färgvarianter!

PHOENIX CONTACT	PHOENIX CONTACT GmbH & Co. KG Flachsmarktstraße 8, 32825 Blomberg, Germany Fax +49-(0)5235-341200, Phone +49-(0)5235-300
phoenixcontact.com	MNR 01017841 - 02

SV Monteringsanvisningar för elinstallatörer

NO Monteringsanvisning for elektroinstallatøren



3046184

SUOMI

Ruuviliittäinen läpivientiiliin, sopii räjähdysvaarallille alueille

Liitin on tarkoitettu kuparijohtimien liittämiseen ja yhdistämiseen syytymissuojaluokkien "eb", "ec" tai "nA" tiloissa.

Varo: noudata Yleisiä turvallisuusohjeita. Nämä ovat saatavissa latausalueelta turvallisuusohjeiden kohdalta.

1. Asennusta koskevia huomautuksia, korotettu turvallisuus "e"

Liitin on asennettava koteloon, joka on syytymissuojaluokan mukainen. Syytymissuojaluokasta riippuen kotelon on vastattava näitä vaatimuksia:

- Palavat kaasut: IEC/EN 60079-0 ja IEC/EN 60079-7
- Palava pöly: IEC/EN 60079-0 ja IEC/EN 60079-31

Kun liität peräkkäin muiden mallistojen ja kokojen riviiliittimiä tai muita hyväksytyjä komponentteja, varmista, että noudatat vaadittuja ilma- ja pintavälejä.

Liittimen saa asentaa lämpötilaluokan T6 käyttölaitteisiin (kuten esim. haaroitus- tai liitäntärasiat). Noudata asennuksessa mitoitusarvoja. Asennuspaikan ympäristön lämpötila saa olla enintään +40 °C. Liittimen voi asentaa myös lämpötilaluokien T1 - T5 käyttölaitteisiin. Eristettyjen osien suurinta sallittua käyttölämpötilaa sovelluksissa T1 - T4 ei saa ylittää (ks. teknisten tietojen kohta "käyttölämpötila-alue").

2. Ohjeita käyttäjälle, luonnostaan turvallinen "i"

Liitin on luonnostaan turvallisisa virtapiireissä standardin IEC/EN 60079-14 mukainen yksinkertainen sähkölaite. Asianomaisen tarkastuslaitoksen suorittama tyyppitarkastus ja merkintä eivät ole tarpeellisia. Merkitse luonnostaan turvalliseen virtapiiriin kuuluva liitin vaaleansinisellä värillä.

Liitin on tarkastettu ja se on syytymissuojaluokaltaan luonnostaan turvallinen standardien IEC/EN 60079-0 ja IEC/EN 60079-11 mukaan. Se täyttää ilma- ja pintavälejä koskevat vaatimukset samoin kuin kiinteän eristyksen etäisyyksiä koskevat vaatimukset virtapiireille, joiden jännite on enintään 60 V.

Annettuja etäisyyksiä erillisille luonnostaan turvallisille virtapiireille noudatetaan.

3. Asennus ja liittäminen

3.1 Asennus asennuskiskoon

Kiinnitä liittimet niille tarkoitettuun asennuskiskoon. Liittimien väliin voi asentaa osioiden erotuslevyt tai suojukset niiden erottamiseen joko optisesti tai sähköisesti. Jos asennat liittimiä riviin, suojaa päätyliittimen avoin puoli siihen kuuluvalla suojuksella. Jos liitinniman kiertymistä, liukumista tai siirtymistä paikaltaan ei esitetä muilla hyväksytyillä komponenteilla, se on kiinnitettävä paikalleen kummaltakin puolen jollain mainituista päätypidikkeistä (ks. lisätarvikkeet). Käytä ohaisia esimerkkejä apuna lisätarvikkeiden asennuksessa. (2) - (3)

Varo: Muista noudattaa vaadittavia ilma- ja pintavälejä kiinnittäessäsi riviiliittimet muihin hyväksytyihin komponentteihin.

3.2 Silloitusten käyttö

Jos haluat luoda liitinryhmän, jolla on sama potentiaali, voit yhdistää haluamasi määrän napoja yhteen. Työnnä tätä varten pistosilta (FBS...) vasteeseen asti liittimen silloitusraan. Samalla tavalla voit joustavasti toteuttaa ketju- tai hyppysilloituksen kaksinkertaisella silloitusrullalla varustetuilla riviiliittimillä.

VARO: Älä ylitä suurimpia sallittuja nimellisvirtoja käyttäessäsi siltoja, ks. tekniset tiedot!

3.3 Ohitussilloitusten käyttö

- Tähän tarkoitukseen pistosillan kosketusjouso on irrotettava ohitettavasta liittimestä. (2)

VARO: Ota nimellisvirran pienentyminen huomioon käytettäessäsi ohitus-siltausta, ks. tekniset tiedot.

3.4 Mittaan leikattujen siltojen käyttö (3)

HUOMIA: Käytettäessä lyhennettyjä pistosiltoja suoraan vastakkaisten siltojen väliin on asetettava erotuslevy.

Muut, kuin kuvassa esitetyt yhdistelmät eivät ole sallittuja eikä hyväksyntä päde niille.

3.5 Johtimien liittäminen

Kuori johtimet annetulla pituudella (ks. tekniset tiedot). Taipuisiin johtimiin voi kiinnittää pääteholkit. Purista pääteholkit puristuspihdillä ja varmista, että standardin DIN 46228 osan 4 mukaiset tarkastusvaatimukset toteutuvat. Kupariholkkien pituuden on vastattava johtimille annettua kuorintapuita. Työnnä johdin vasteeseen asti liitäntäkohtaan. Kiristä liitäntäkohdan ruuvi (työkäluosuositus, ks. lisätarvikkeet) annettuun ohjekireyteen.

Suositus: kiristä kaikkien liitäntäkohtien ruuvit, myös ne, joiden kohdalla ei ole johdinta.

Tekniset tiedot
Tekniset tiedot
EU-tyyppihyväksyntätodistus
IECEx-sertifikaatti
Merkintä tuotteessa:
Nimelliseristysjännite
Nimellisjännite
- silloitettaessa kiinteällä sillalla
- ohituslaitauksen yhteydessä
- PE-liittimen ohituslaitauksen yhteydessä
- PE/S-liittimen ohituslaitauksen yhteydessä
- lyhennetyn siltauksen yhteydessä, osioiden erotuslevyn kanssa
- lyhennetyn siltauksen yhteydessä, osioiden erotuslevyn kanssa
Nimellisvirta
Maks. kuormitusvirta
Lämpötilan nousu
Läpäisyvastus
Käyttölämpötila-alue
Liitäntäkapasiteetti
Nimellispoikkipinta-ala
Liitäntäkapasiteetti, jäykkä
Liitäntäkapasiteetti, taipuisa
2 jäykkää johdinta, joilla on sama poikkipinta
2 taipuisaa johdinta, joilla on sama poikkipinta
Kuorintapitus
Kiristysmomentti
Lisätarvikkeet / tyyppi / tuotenro
Päätysuojus / D-UT 2,5/4-TWIN / 3047141
Osioiden erotuslevy / ATP-UT / 3047167
Ruuvitaltta / SZS 0,6X3,5 / 1205053
Päätypuristimet / CLIPFIX 35-5 / 3022276
Päätypuristimet / CLIPFIX 35 / 3022218
Pistosilta / FBS 2-6 / 3030336
Pistosilta / FBS 3-6 / 3030242
Pistosilta / FBS 4-6 / 3030255
Pistosilta / FBS 5-6 / 3030349
Pistosilta / FBS 10-6 / 3030271
Pistosilta / FBS 20-6 / 3030365

SUOMI

4. Vaatimustenmukaisuusvakuutus

Edellä kuvattu tuote täyttää direktiivin 2014/34/EU (ATEX-direktiivi) ja sen muutosdirektiivien olennaiset vaatimukset. Yhdenmukaisuuden arvioinnissa on käytetty seuraavia asiaankuuluvia standardeja:

- IEC 60079-0/EN 60079-0
- IEC 60079-7/EN 60079-7

Täydellinen versiota vastaavien sovellettujen standardien luettelo on vaatimustenmukaisuusvakuutuksessa. Tämä on saatavissasi latausalueen kohdassa valmistajan vakuutus.

Seuraavassa mainittu taho on todistanut ATEX-direktiivin vaatimusten vastaavuuden:

DEKRA Certification B.V., P.O. Box 5185, 6802 ED Arnhem, Meander 1051, 6825 MJ Arnhem, ALANKOMAAAT [tunnusro 0344]

5. Lisäksi voimassa oleva hyväksyntä

Maa	Ilmoitettu laitos	Sertifikaatin / tiedoston nro
Yhdysvallat / Kanada	UL	E 192998

6. Tekniset tiedot / UL- ja CSA-standardien asettamat vaatimukset

USR:

UL 60079-0, 4. painos

UL 60079-7, 2. painos

CNR:

CAN/CSA E60079-0:02

CAN/CSA E60079-7:03

! Tämä asennusohje pätee sovelluksiin Pohjois-Amerikassa seuraavin täydennyksin:

Jännite V	600
Suurin kuormitusvirta A	30
Liitettävissä olevat johdinten poikkipinnat	AWG 26-10 jäykät ja taipuisat kuparijohtimet
Johtimien liitäntätapa	Factory and field wiring
Merkintä	USR: Class I, Zone I, AEx e IIC Gb/ CNR: Ex e IIC Gb

6.1 Hyväksymisen edellytykset

- Asennustarvikkeiden ja -tavan soveltuvuus on määritettävä loppusovelluksessa.
- Liittimissä olevien liitäntäjohtojen on oltava riittävästi eristettyjä esiintyviä jännitteitä varten. Johtimen eristyksen ja liitäntäkohdan metallin välinen etäisyys ei saa olla yli 1 mm (ks. kuorintapitus).

- Riviliittimiä ei saa käyttää ympäristöissä, joiden lämpötila on alle -60 °C ja yli +110 °C.

- Riviliittimet on asennettu sovellusta varten koteloon, jonka suojausluokka on vähintään IP54. Kotelon soveltuminen varmennettua rakennetta edellyttävään loppusovellukseen on huomioitava.

- Näiden riviliittimien ulkoisten liitäntöjen liitäntäkohtien arviointiin on sovellettu standardia ANSI/UL 486E "Equipment Wiring Terminals for Use with Aluminium and/or Copper Conductors". Liitäntäkohtien soveltuvuus on määritettävä lopputar kastuksen yhteydessä.

Noudata loppusovelluksessa eri potentiaalin omaavien paljaiden jännitteellisten osien ilma- ja pintavälejä.

- Riviliittimen soveltuvuus on todettava loppusovelluksessa tekemällä lämpenemistesti.

- Käyttö liitäntärasioissa edellyttää voimassa olevien rakenne- ja asennusmääräyksien noudattamista.

i Asiakirja koskee kaikenvärisiä versioita!

NEDERLANDS

Doorgangsklem met schroefaansluiting voor de toepassing in explosiegevaarlijke omgevingen

De klem is bedoeld om kopergeleiders in aansluitruimtes met de beschermklassen „eb“, „ec“ of „nA“ aan te sluiten en te verbinden.

! **Let op:** Neem de algemene veiligheidsaanwijzingen in acht. Deze kunt u downloaden op onze website in de categorie veiligheidsaanwijzingen.

1. Installatieaanwijzingen voor verhoogde veiligheid „e“

U moet de klem in een behuizing monteren, die geschikt is voor de beschermklasse. Afhankelijk van de beschermklasse moet de behuizing aan deze eisen voldoen:

- Brandbare gassen: IEC/EN 60079-0 en IEC/EN 60079-7
- Brandbare stoffen: IEC/EN 60079-0 en IEC/EN 60079-31

Zorg voor de vereiste lucht- en kruipwegen als de aansluitklemmen en andere series, afmetingen en andere gecertificeerde moduln aaneengeschakeld worden. De klem mag in bedrijfsmiddelen met de temperatuurklasse T6 ingezet worden (bijvoorbeeld aftakings- of verbindingkast). Neem de nominale waarden in acht. De omgevings temperatuur mag op de plaats van installatie maximaal +40 °C zijn. De klem is ook inzetbaar in bedrijfsmiddelen met de temperatuurklasse T1 tot en met T5. Houd u bij de toepassing in T1 tot T4 aan de maximum toegestane temperatuur van de isoleringsdelen (zie 'gebruikstemperatuur' in de technische gegevens).

2. Gebruikersinformatie intrinsieke veiligheid „i“

De klem is in intrinsiekveilige stroomcircuits een elektrisch bedrijfsmiddel conform IEC/EN 60079-14. Een typekeuring door een aangemelde instantie en een keuringsverklaring zijn niet nodig. Bij een gekleurde kenmerking van de klem als onderdeel van een intrinsiekveilig stroomcircuit gebruikt u lichtblauw.

De klem is getest en voldoet aan de vereisten van de beschermklasse 'intrinsieke veiligheid' volgens IEC/EN 60079-0 en IEC/EN 60079-11. Ook voldoet de klem aan de eisen die worden gesteld aan de lucht- en kruipwegen en aan de vaste-isolatie-afstanden voor stroomcircuits tot 60 V.

De afstanden voor de aansluiting van gescheiden intrinsiekveilige stroomcircuits werden in acht genomen.

3. Monteren en aansluiten

3.1 Monteren op een montage rail

Klik de aansluitklemmen vast op een bijbehorende montage rail. Ten behoeve van de optische of elektrische scheiding kunt u groepenscheidingsplaten of afdekplaten tussen de aansluitklemmen aanbrengen. Bevestig bij aaneenschakeling van de klemmen de bijbehorende afdekplaat op de eindklem met open behuizingszijde. Wordt de klemmenstrook niet door andere goedgekeurde componenten beveiligd tegen verdraaien, wegglijden of verschuiven, dan moet deze aan beide kanten met een van de vermelde eindsteunen worden gefixeerd (zie Toebehoren). Voer de montage van het toebehoren uit aan de hand van de hiernaast weergegeven voorbeelden. (2) - (3)

! **Let op:** Neem bij het vastzetten van de aansluitklemmen met andere gecertificeerde moduln in acht dat de vereiste lucht- en kruipwegen worden aangehouden.

3.2 Bruggen inzetten

Om klemgroepen met hetzelfde potentiaal te vormen, kunt u een gewenst pootal verbinden. Druk hiervoor een steekbrug (FBS...) tot de aanslag in de functieschacht van de klemmen. Op dezelfde manier kunt u bij aansluitklemmen met een dubbele functieschacht een flexibele kettingdoorverbinding of een overspringende doorverbinding aanbrengen.

! **LET OP:** Neem de maximale nominale stroom in acht als bruggen worden gebruikt, zie technische gegevens!

3.3 Gebruik van overspringende bruggen

- Hiervoor moet de contactaansluiting van de steekbrug voor de klem die moet worden overgeslagen verwijderd zijn. (2)

! **LET OP:** Neem de gereduceerde nominale spanning bij overspringende doorverbinding in acht, zie technische gegevens.

3.4 Kortere gemaakte bruggen inzetten (3)

! **LET OP:** Indien korter gemaakte steekbruggen worden gebruikt, dan moet een scheidingsplaat tussen de direct er tegenover liggende bruggen worden geplaatst. Andere combinaties zijn niet toegestaan en worden niet door de verklaring gedekt.

NEDERLANDS

3.5 Aders aansluiten

Strip de aders met de aangegeven lengte (zie technische gegevens). Flexibele aders kunnen voorzien worden van adereindhulzen. Krimp de adereindhulzen met een perstang en controleer of aan de testveristen volgens DIN 46228 deel 4 wordt voldaan. De lengte van de koperhulzen moet overeenstemmen met de aangegeven striplengte van de ader. Voer de ader in het aansluitpunt tot deze niet meer verder kan. Draai de schroef van het aansluitpunt aan (gereedschapsadvies, zie toebehoren); neem het aangegeven draaimomentbereik in acht. Aanbeveling: draai alle schroeven vast, ook de schroeven van de niet gebruikte aansluitpunten.

4. Conformiteitsverklaring

Het hierboven beschreven product voldoet aan de belangrijkste eisen van de richtlijn 2014/34/EU (ATEX-richtlijn) en de bijbehorende wijzigingsrichtlijnen. Voor de beoordeling van de overeenstemming worden volgende relevante normen toegepast:

- IEC 60079-0/EN 60079-0
- IEC 60079-7/EN 60079-7

Zie certificaat van overeenstemming voor de volledige lijst met relevante normen, inclusief de uitgeverversies. Deze kunt u downloaden op onze website in de categorie fabrikantverklaring.

De hierna genoemde instantie certificeert de overeenstemming met de voorschriften van de ATEX-richtlijn:
DEKRA Certification B.V., P.O. Box 5185, 6802 ED Arnhem, Meander 1051, 6825 MJ Arnhem, NEDERLAND [nr. 0344]

5. Bovendien geldig certificaat

Land	Keuringsinstantie	Certificaatnr./filenr.
VS/Canada	UL	E 192998

6. Technische gegevens / eisen conform UL- en CSA-standaards

USR:

UL 60079-0, 4-uitgave

UL 60079-7, 2-uitgave

CNR:

CAN/CSA E60079-0:02

CAN/CSA E60079-7:03

! Voor gebruik in Noord-Amerika geldt deze montagehandleiding met de volgende aanvullingen:

Spanning V	600
Max. belastingsstroom A	30
Aansluitbare aderdoorsneden	AWG 26-10 massieve en flexibele koperen aders
Aansluitmethode van de ader	Factory and field wiring
Codering	USR: Class I, Zone I, AEx e IIC Gb/ CNR: Ex e IIC Gb

6.1 Acceptatievoorwaarden

- Of montagemiddelen en montagewijze geschikt zijn, moet bij het eindgebruik worden vastgesteld.

- De aansluitkabels aan de aansluitklemmen moeten adequaat zijn geïsoleerd voor de spanningen. De afstand tussen kabelisolatie en het metaal van het aansluitpunt mag 1 mm niet overschrijden (zie striplengte).

- Tijdens bedrijf mogen de aansluitklemmen niet worden gebruikt bij een omgevings temperatuur onder -60 °C en boven +110 °C.

- De aansluitklemmen zijn beoordeeld voor gebruik in een behuizing met een minimumnorm van IP54. Er moet rekening worden gehouden met de geschiktheid van de behuizing voor eindgebruik met verhoogde veiligheid.

- De aansluitpunten voor buitenste aansluitingen van deze aansluitklemmen zijn beoordeeld conform de norm ANSI/UL 486E „Equipment Wiring Terminals for Use with Aluminium and/or Copper Conductors“. - Of de aansluitpunten geschikt zijn, moet bij de eindbeoordeling worden vastgesteld.

- De lucht- en kruipwegen tussen blanke spanningvoerende componenten met verschillende elektrische potentialen moeten bij het eindgebruik in acht worden genomen.

- De geschiktheid van de aansluitklemmen moet met een opwarmingstest bij het eindgebruik worden bevestigd.

- Bij gebruik in aansluit- en verbindingkasten moeten de vastgelegde opbouw- en montagevoorschriften in acht worden genomen.

i Document is voor alle kleurvarianten geldig!

PHOENIX CONTACT	PHOENIX CONTACT GmbH & Co. KG Flachsmarktstraße 8, 32825 Blomberg, Germany Fax +49-(0)5235-341200, Phone +49-(0)5235-300
------------------------	--

phoenixcontact.com

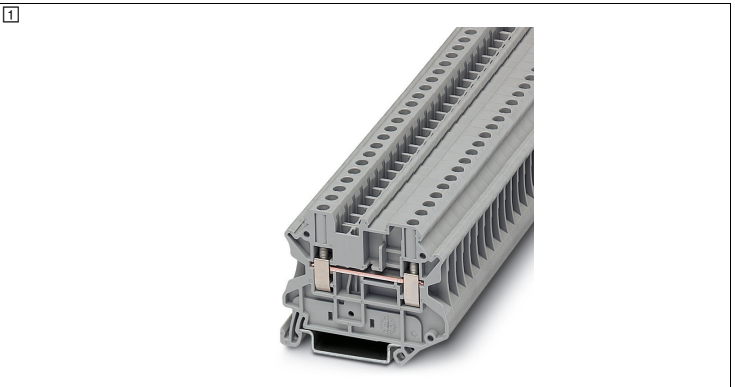
MNR 01017841 - 02

2019-11-04

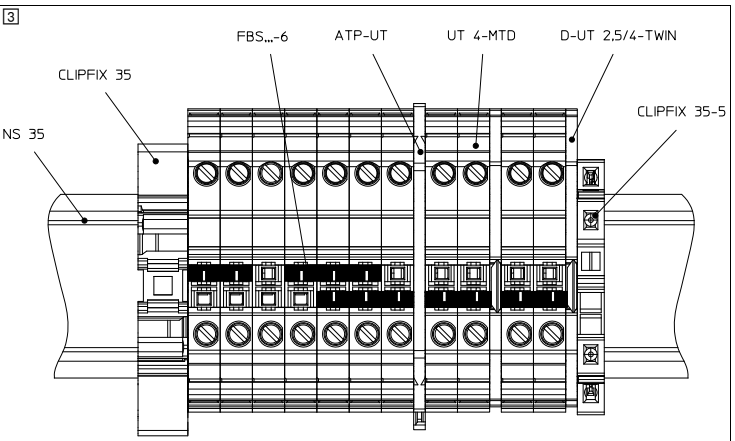
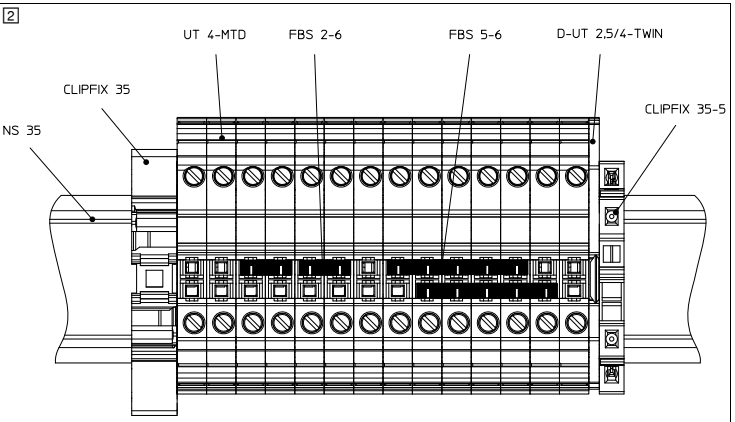
NL Montageaanwijzing voor de elektro-installeateur

FI Asennusohje sähköasentajalle

UT 4-MTD



3046184





SCATTERGOOD & JOHNSON LTD

ELECTRICAL ENGINEERING & FLUID CONTROL DISTRIBUTORS

Est.1899

At Scattergood & Johnson Ltd, we pride ourselves on being a technical distributor to specialist industries.

Working with a range of quality product suppliers across a number of specialist markets, we are not your average 'box shifter' - we are your technical and supply chain partner.

We fully support every product we sell - for free! Our internal team and external sales engineers can answer any product or application question, no matter the complexity.

Backing up this technical ability is a range of 50,000+ products available from stock for nationwide next day delivery (same day if required!), or you can collect what you need from any of our trade counters around the UK.

Select your specialist interest below to learn more about how we can help.



Online, In Branch and On the Road - Scattergood & Johnson Ltd, there when you need us.

www.scatts.co.uk