

FRANÇAIS

Bloc de jonction de dérivation à raccordement vissé, pour utilisation en zones explosives

Ce bloc de jonction est prévu pour raccorder et brancher des conducteurs en cuivre dans des espaces de racordement conformes au mode de protection antidéflagrante « eb », « ec », ou « nA »

Important : Tenir compte des consignes de sécurité générales. Celles-ci sont disponibles dans la zone de téléchargement sous la catégorie Consigne de sécurité.

1. Conseils d'installation Sécurité accrue « e »

Monter le bloc de jonction dans un boîtier adapté au mode de protection antidéflagrante. En fonction du mode de protection antidéflagrante, le boîtier doit satisfaire à ces exigences :

- Gaz inflammables : CEI/EN 60079-0 et CEI/EN 60079-7
- Poussière inflammable : CEI/EN 60079-0 und CEI/EN 60079-31

En cas de juxtaposition de blocs de jonction d'autres séries et d'autres tailles, ainsi que d'autres éléments certifiés, s'assurer que les distances dans l'air et les lignes de fuite nécessaires sont respectées.

Le bloc de jonction peut être utilisé dans des équipements électriques (notamment des boîtiers de dérivation ou de raccordement) de classe de température T6. Les valeurs de référence doivent être respectées. La température ambiante ne doit pas dépasser +40 °C à l'emplacement de montage. Le bloc de jonction peut également être utilisé dans un équipement de classe de température T1 à T5. Dans les applications de classe T1 À T4, respecter la température de service maximum admise sur les pièces d'isolation (voir « Plage de température de service » dans les caractéristiques techniques).

2. Montage et raccordement

2.1 Monter sur le bloc de jonction correspondant

Diriger la barre conductrice qui dépasse du bloc de jonction de dérivation dans le point de connexion du bloc de jonction à haute intensité jusqu'à ce que le tenon du bloc de jonction de dérivation s'encliquette dans le boîtier du bloc de jonction. (I2)

2.2 Raccordement des conducteurs

Dénuder les conducteurs sur la longueur indiquée (voir les caractéristiques techniques). Il est possible d'équiper les conducteurs souples d'embouts. Sertir des embouts à l'aide d'une pince à sertir en s'assurant de satisfaire aux exigences relatives aux essais de la norme DIN 46228, Partie 4. La longueur des douilles en cuivre doit correspondre à la longueur à dénuder indiquée pour les conducteurs. Introduire le conducteur dans le point de connexion jusqu'à la butée. Serrer la vis du point de connexion (outil recommandé, voir les accessoires) en respectant la plage de couple indiquée.

Il est recommandé de serrer toutes les vis, même celles des points de connexion non occupés.

3. Certificat de conformité


Le produit décrit ici est conforme aux exigences essentielles de la directive 2014/34/UE (directive ATEX) et des directives modificatives correspondantes. Il a été jugé de la conformité en fonction des critères présentés par les normes pertinentes indiquées ci-après :

– CEI 60079-0/EN 60079-0
– CEI 60079-7/EN 60079-7

La liste exhaustive des normes qui s'appliquent et de leurs versions respectives se trouve dans la déclaration de conformité. Celle-ci est disponible dans la zone de téléchargement sous la catégorie Déclaration du fabricant.

La conformité avec les dispositions de la directive ATEX est certifiée par l'organisme suivant :

DEKRA Certification B.V./DEKRA Certification B.V., P.O. Box 5185, 6802 ED Arnhem, Meander 1051, 6825 MJ Arnhem, NETHERLANDS [N° 0344]

 Document valable pour toutes les variantes de couleur !

ENGLISH

Pick-off terminal with screw connection for use in potentially explosive areas

The terminal block must be installed in a housing which is suitable for the type of protection. Depending on the type of protection, the housing must meet the following requirements:

NOTE: Observe the general safety notes. These are available in the download area in the 'Safety notes' category.

1. Installation instructions Increased safety "e"

The terminal block must be installed in a housing which is suitable for the type of protection. Depending on the type of protection, the housing must meet the following requirements:

- Flammable gases: IEC/EN 60079-0 and IEC/EN 60079-7
- Combustible dust: IEC/EN 60079-0 and IEC/EN 60079-31

When arranging terminal blocks of other series and sizes, as well as other certified components in rows, ensure that the required air clearances and creepage distances are observed.

The terminal block can be used in equipment (e. g. junction or connection boxes) with temperature class T6. The rated values must be adhered to. The ambient temperature at the installation location must not exceed +40 °C [104 °F]. The terminal block can also be used in equipment with temperature classes T1 to T5. The maximum permissible operating temperature at the insulating parts for applications in T1 to T4 must be maintained (see technical data "Operating temperature range").

2. Installation and connection

2.1 Mount on the corresponding terminal block

Insert the current bar, which is protruding from the pick-off terminal, into the terminal point of the high-current terminal block until the pin of the pick-off terminal snaps onto the terminal block housing. (I2)

2.2 Connecting the conductors

Strip the conductors to the specified length (see technical data). Stranded conductors can be fitted with ferrules. Crimp the ferrules using crimping pliers and ensure that the test requirements listed in DIN 46228 Part 4 are met. The length of the copper ferrules must equal the specified conductor stripping length. Insert the conductor into the terminal point up to the stop. Tighten the screw of the terminal point (tool recommendation, see accessories), adhere to the specified torque range.

Recommendation: tighten all screws including those which are on terminal points that are not used.

3. Attestation of Conformity

The above-mentioned product conforms with the most important requirements of directive 2014/34/EU (ATEX directive) and its amending directives. The following relevant standards were consulted for evaluating the conformity:

- IEC 60079-0/EN 60079-0
- IEC 60079-7/EN 60079-7

For the complete list of relevant standards, including the issue status, see attestation of conformity. This is available in the download area under the category Manufacturer's Declaration.

Conformance with the provisions of the ATEX directive was certified by the following notified body:

DEKRA Certification B.V., P.O. Box 5185, 6802 ED Arnhem, Meander 1051, 6825 MJ Arnhem, NETHERLANDS [ID No. 0344]

 Document valid for all color versions!

DEUTSCH

Abgriffklemme mit Schraubanschluss für den Einsatz in explosionsgefährdeten Bereichen

Die Klemme ist zum Anschließen und Verbinden von Kupferleitern in Anschlussräumen der Zündschutzarten „eb“, „ec“, bzw. „nA“ vorgesehen.

Achtung: Beachten Sie die Allgemeinen Sicherheitshinweise. Diese stehen Ihnen im Download-Bereich unter der Kategorie Sicherheitshinweis zur Verfügung.

1. Installationshinweise Erhöhte Sicherheit „e“

Sie müssen die Klemme in einem Gehäuse einbauen, das für die Zündschutzart geeignet ist. Je nach Zündschutzart muss das Gehäuse diesen Anforderungen entsprechen:

- Brennbare Gase: IEC/EN 60079-0 und IEC/EN 60079-7
- Brennbarer Staub: IEC/EN 60079-0 und IEC/EN 60079-31

Achten Sie bei der Aneinanderreihung von Reihenklemmen anderer Baureihen und -großen sowie anderen bescheinigten Bauteilen darauf, dass die erforderlichen Luft- und Kriechstrecken eingehalten werden.

Sie dürfen die Klemme in Betriebsmittel mit der Temperaturklasse T6 einsetzen (z. B. Abzweig- oder Verbindungskästen). Halten Sie dabei die Bemessungswerte ein. Die Umgebungstemperatur an der Einbaustelle darf maximal +40 °C betragen. Die Klemme ist auch in Betriebsmittel mit den Temperaturklassen T1 bis T5 einsetzbar. Halten Sie für Anwendungen im T1 bis T4 die höchstzulässige Einsatztemperatur an den Isolations-teilen ein (siehe technische Daten "Einsatztemperaturbereich").

2. Montieren und Anschließen

2.1 Montieren an der zugehörigen Reihenklemme

Führen Sie den aus der Abgriffklemme herausstehenden Strombalken in die Klemmstelle der Hochstromklemme ein, bis der Zapfen der Abgriffklemme in dem Gehäuse der Klemme einrastet. (I2)

2.2 Anschließen der Leiter

Isolieren Sie die Leiter mit der angegebenen Länge ab (siehe technische Daten). Flexible Leiter können mit Aderendhülsen versehen werden. Verpressen Sie Aderendhülsen mit einer Presszange und stellen Sie sicher, dass die Prüfanforderungen gemäß DIN 46228 Teil 4 eingehalten werden. Die Länge der Kupferhülsen muss der angegeben Abisolierlänge der Leiter entsprechen. Führen Sie den Leiter bis zum Anschlag in die Klemmstelle ein. Drehen Sie die Schraube der Klemmstelle an (Werkzeugempfehlung, siehe Zubehör), beachten Sie den angegebenen Drehmomentbereich.

Empfehlung: Drehen Sie alle Schrauben, auch die der nicht belegten Klemmstellen an.

3. Konformitätsbescheinigung

Das vorstehend bezeichnete Produkt stimmt mit den wesentlichen Anforderungen der Richtlinie 2014/34/EU (ATEX-Richtlinie) und deren Änderungsrichtlinien überein. Für die Beurteilung der Übereinstimmung wurden folgende einschlägige Normen herangezogen:

- IEC 60079-0/EN 60079-0
- IEC 60079-7/EN 60079-7

Die vollständige Liste der einschlägigen Normen, einschließlich der Ausgabestände, siehe Konformitätsbescheinigung. Diese steht Ihnen im Download-Bereich unter der Kategorie Herstellererklärung zur Verfügung. Die folgende benannte Stelle bescheinigt die Übereinstimmung mit den Vorschriften der ATEX-Richtlinie: DEKRA Certification B.V., P.O. Box 5185, 6802 ED Arnhem, Meander 1051, 6825 MJ Arnhem, NIEDERLANDE [Kenn-Nr. 0344]

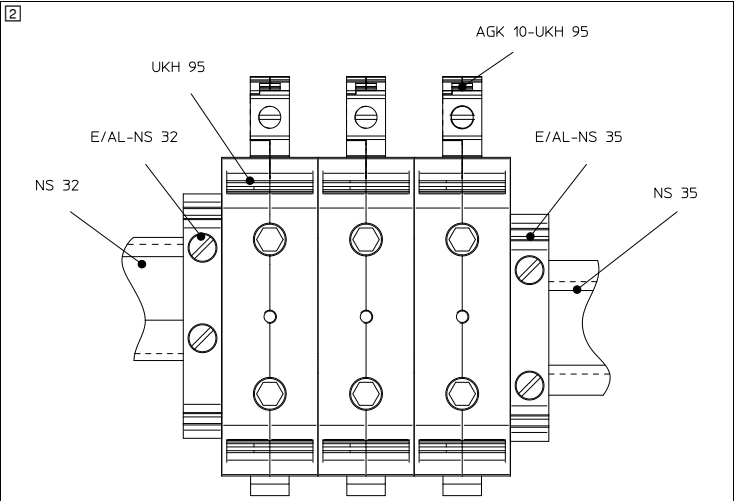
 Dokument für alle Farbvarianten gültig!

PHOENIX CONTACT	PHOENIX CONTACT GmbH & Co. KG Flachsmarktstraße 8, 32825 Blomberg, Germany Fax +49-(0)5235-341200, Phone +49-(0)5235-300
phoenixcontact.com	MNR 01060910 - 00 2019-07-11

DE Einbauanweisung für den Elektroinstallateur

EN Installation notes for electricians


FR Instructions d'installation pour l'électricien



Caractéristiques techniques
Caractéristiques techniques
Certificat CE d'essai de type
Certificat IECEx
Repérage sur le produit
Tension d'isolement assignée
Tension de référence
Courant de référence
Courant de charge maximal
Augmentation de température
Résistance de contact
Température de service
Capacité de raccordement
Section de référence
Capacité de raccordement rigide
Capacité de raccordement flexible
2 conducteurs rigides de même section
2 conducteurs souples de même section
Longueur à dénuder
Couple
Accessoires / Type / Référence.
Tournevis / SF-SL 1,0X5,5-125 S-VDE / 1212589

Technical data
Technical data
EU-type examination certificate
IECEx certificate
Marking on the product
Rated insulation voltage
Rated voltage
Rated current
Maximum load current
Temperature increase
Contact resistance
Operating temperature range
Connection capacity
Rated cross section
Connection capacity rigid
Connection capacity flexible
2 conductors with same cross section, rigid
2 conductors with same cross section, flexible
Stripping length
Torque
Accessories / Type / Item No.
Screwdriver / SF-SL 1,0X5,5-125 S-VDE / 1212589

Technische Daten
Technische Daten
EU-Baumusterprüfbescheinigung
IECEx-Zertifikat
Kennzeichnung am Produkt
Bemessungsisolationsspannung
Bemessungsspannung
Bemessungsstrom
Belastungsstrom maximal
Temperaturerhöhung
Durchgangswiderstand
0,6 mΩ
Einsatztemperaturbereich
-80 °C ... 110 °C
Anschlussvermögen
Bemessungsquerschnitt
10 mm² // AWG 8
Anschlussvermögen starr
0,5 mm² ... 10 mm² // AWG 20 - 8
Anschlussvermögen flexibel
0,5 mm² ... 10 mm² // AWG 20 - 8
2 Leiter gleichen Querschnitts starr
0,5 mm² ... 6 mm² // AWG 20 - 10
2 Leiter gleichen Querschnitts flexibel
0,5 mm² ... 6 mm² // AWG 20 - 10
Abisolierlänge
10 mm
Drehmoment
1,5 Nm ... 1,8 Nm
Zubehör / Typ / Artikelnr.
Schraubendreher / SF-SL 1,0X5,5-125 S-VDE / 1212589

Ex: 
KEMA 98ATEX1786U
IECEx KEM 06.0029U
Ex eb IIC Gb
800 V
880 V
57 A
57 A
40 K (62,7 A / 10 mm²)
0,6 mΩ
-80 °C ... 110 °C
10 mm² // AWG 8
0,5 mm² ... 10 mm² // AWG 20 - 8
0,5 mm² ... 10 mm² // AWG 20 - 8
0,5 mm² ... 6 mm² // AWG 20 - 10
0,5 mm² ... 6 mm² // AWG 20 - 10
10 mm
1,5 Nm ... 1,8 Nm

PORTUGUÊS

Borne de deteção com conexão a parafuso para emprego em áreas potencialmente explosivas

O borne foi projetado para conectorização e terminação de cabos de cobre em áreas de conexão com os tipos de proteção contra ignição "eb", "ec" ou "nA".

! **Importante:** observar as seguintes indicações de segurança gerais. Estas estão disponíveis na seção download na categoria indicações de segurança.

1. Instruções de instalação Segurança elevada “e”

É necessário montar o terminal em um invólucro adequado para o tipo de proteção contra ignição. Conforme o tipo de proteção contra ignição, o invólucro precisa respeitar os seguintes requisitos:

- Gases combustíveis: IEC/EN 60079-0 e IEC/EN 60079-7

- Poeira combustível: IEC/EN 60079-0 e IEC/EN 60079-31

No caso da instalação em linha com régua de bornes de outras séries e tamanhos, bem como outros componentes certificados, observe o cumprimento das distâncias de isolamento e fuga previstas.

O borne pode ser utilizado em equipamentos com a classe de temperatura T6 (p. ex., caixas de derivação ou de junção) . Os valores nominais devem ser respeitados. A temperatura ambiente no local de instalação não pode exceder +40 °C. O borne também pode também ser empregado em equipamentos com as classes de temperatura T1 até T5. Em aplicações em T1 até T4, deve ser respeitada a temperatura de operação admíssível máxima nas partes de isolamento (ver nos dados técnicos o "capítulo sobre temperatura de aplicação").

2. Montagem e conexão

2.1 Montagem na régua de borne respectiva

Insira a barra de corrente saliente do borne de deteção no ponto de conexão do borne de alta corrente até que o pino do borne de deteção se engate no invólucro do borne. ⁽²⁾

2.2 Conexão dos condutores

Remova o comprimento indicado do isolamento dos fios (consulte os dados técnicos). Os fios flexíveis podem ser equipados com terminais tubulares. Execute a crimpagem de terminais tubulares a cabos usando um alicate de crimpagem e certifique-se de que os testes requeridos sejam cumpridos conforme DIN 46228, Parte 4. O comprimento dos terminais de cobre deve corresponder ao comprimento de decapagem indicado dos condutores. Introduza o fio no ponto de ligação até o batente. Aperte o parafuso no ponto de ligação (recomendação de ferramenta, ver acessórios); observe o intervalo de torque indicado.

Recomendação: aperte todos os parafusos, mesmo os dos pontos de ligação que não estejam ocupados.

3. Declaração de conformidade

O produto acima designado está em conformidade com os requisitos fundamentais da Diretiva 2014/34/UE (Diretiva ATEX) e suas alterações. Para a avaliação da correspondência, foram usadas as seguintes normas relacionadas:

- IEC 60079-0/EN 60079-0

- IEC 60079-7/EN 60079-7

Para ver a lista completa das normas relacionadas, incluindo versões, consultar o certificado de conformidade. Esta encontra-se disponível na seção Download, sob a rubrica Declaração do Fabricante.

O seguinte órgão notificado certifica a conformidade com as disposições da Diretiva ATEX:

DEKRA Certification B.V., P.O. Box 5185, 6802 ED Arnhem, Meander 1051, 6825 MJ Arnhem, PAÍSES BAI-XOS [Número de identificação. 0344]

i Este documento é válido para produtos em todas as cores disponíveis!

ESPAÑOL

Borne de derivación con conexión por tornillo para su utilización en zonas Ex

El borne está pensado para la conexión de cables de cobre en salas de conexiones con los tipos de protección contra la ignición "eb", "ec" o "nA".

! **IMPORTANTE:** tenga en cuenta las indicaciones de seguridad generales. Estas pueden descargarse en el área de descargas, en la categoría "Indicaciones de seguridad".

1. Indicaciones de instalación, seguridad aumentada "e"

El borne debe instalarse en una carcasa que sea adecuada para el grado de protección frente a inflamación. Dependiendo del grado de protección frente a inflamación, la carcasa debe cumplir estos requisitos:

- Gases inflamables: IEC/EN 60079-0 y IEC/EN 60079-7

- Polvo inflamable: IEC/EN 60079-0 y IEC/EN 60079-31

En caso de una concatenación de bornes para carril de otras series y tamaños, así como de otros componentes certificados, asegúrese de que se respetan las líneas reglamentarias de aislamiento y fuga.

El borne puede emplearse en equipos con la clase de temperatura T6 (p. ej. cajas de ramificación o conexión). Para ello deben respetarse los valores de dimensionado. La temperatura ambiente en el lugar de instalación no debe superar +40 °C. El borne también puede emplearse en equipos con las clases de temperatura T1 a T5. Para aplicaciones en T1 a T4, respete la temperatura de empleo máxima en las piezas aislantes (véanse los datos técnicos en "Rango de temperatura de empleo").

2. Montar y conectar

2.1 Montaje en el correspondiente borne para carril

Introduzca la barra de corriente que sobresale del borne de derivación en el punto de embornaje del borne de potencia hasta que el pivote del borne de derivación quede encajado en la carcasa del borne. ⁽²⁾

2.2 Conexión de los conductores

Pele los conductores en la longitud indicada (véanse los datos técnicos). En los conductores flexibles pueden instalarse punteras. Engarce las punteras con una pinza de crimpado y asegúrese de que se cumplen los requisitos de pruebas de acuerdo con DIN 46228 parte 4. La longitud de los casquillos de cobre debe corresponderse con la longitud de pelado indicada de los conductores. Introduzca el cable en el punto de embornaje hasta el tope. Apriete el tornillo del punto de embornaje (ver accesorias para recomendación de herramienta); respete el rango de pares indicado.

Recomendación: apriete todos los tornillos, incluso los de los puntos de embornaje no ocupados.

3. Certificado de conformidad

El producto nombrado más arriba cumple los requisitos esenciales de la directiva 2014/34/UE (Directiva ATEX) y sus modificaciones. Para evaluar la conformidad se tomaron como referencia las siguientes normas vigentes:

- IEC 60079-0/EN 60079-0

- IEC 60079-7/EN 60079-7

La lista completa de normas pertinentes, incluyendo la versión, figura en el certificado de conformidad. Puede descargarlo en el área de descargas bajo la categoría "Declaración del fabricante".

La conformidad con las prescripciones de la Directiva ATEX ha sido certificada por el siguiente organismo notificado:

DEKRA Certification B.V., P.O. Box 5185, 6802 ED Arnhem, Meander 1051, 6825 MJ Arnhem, PAÍSES BAJOS [nº ident. 0344]

i ¡Este documento es válido para todas las variantes de color!

ITALIANO

Morsetto di derivazione con connessione a vite per l'impiego in aree a rischio di esplosione

Il morsetto è concepito per il collegamento di conduttori in rame nelle aree di connessione con modi di protezione "eb", "ec" o nA".

! **Attenzione:** Fare attenzione alle avvertenze di sicurezza generali. Esse sono disponibili nell'area download alla categoria Avvertenza di sicurezza.

1. Note per l'installazione - Sicurezza elevata "e"

Il morsetto deve essere installato in una custodia adatta al tipo di protezione da accensione. A seconda del tipo di protezione, la custodia deve soddisfare i seguenti requisiti:

- Gas infiammabili: IEC/EN 60079-0 e IEC/EN 60079-7

- Polvere infiammabile: IEC/EN 60079-0 e IEC/EN 60079-31

Per l'affiancamento con morsetti componibili di altre serie e dimensioni o altri componenti certificati, garantire le distanze di isolamento in aria e le linee di fuga necessarie.

Il morsetto può essere utilizzato in costruzioni elettriche (ad esempio scatole di derivazione o di collegamento) con classe di temperatura T6. Rispettare i dati di dimensionamento. La temperatura ambiente nel luogo di installazione non deve superare +40 °C. Il morsetto può essere impiegato anche in costruzioni elettriche con classi di temperatura T1 - T5. Per le applicazioni in T1 - T4, non superare la temperatura di impiego massima consentita sugli isolamenti (vedere i dati tecnici, "Range di temperature di impiego").

2. Montaggio e collegamento

2.1 Montaggio sul corrispondente morsetto componibile

Inserire la barra conduttrice che fuoriesce dal morsetto di derivazione nel punto di connessione del morsetto per corrente di punta, finché il perno del morsetto di derivazione non si innesta nella guida di inserimento sulla custodia del morsetto. ⁽²⁾

2.2 Collegamento dei conduttori

Spelare i conduttori della lunghezza indicata (vedere i dati tecnici). Sui conduttori flessibili possono essere applicati dei capicorda montati. Crimpare i capicorda montati con una pinza a crimpare e accertarsi che vengano rispettati i requisiti di prova come indicato in DIN 46228 parte 4. La lunghezza dei manicotti in rame deve corrispondere alla lunghezza indicata del tratto del conduttore da spelare. Inserire il conduttore nel punto di connessione fino a battuta. Avvitare la vite del punto di connessione (per l'utensile consigliato, vedere gli accessori), osservando il range di coppia indicato.

Si consiglia di serrare tutte le viti, anche quelle dei punti di connessione inutilizzati.

3. Certificato di conformità

Il prodotto sopra indicato è conforme ai requisiti essenziali della direttiva 2014/34/UE (direttiva ATEX) e delle sue modifiche. Per valutare la conformità sono state prese in considerazione le seguenti norme vigenti:

- IEC 60079-0/EN 60079-0

- IEC 60079-7/EN 60079-7

Per l'elenco completo delle norme pertinenti, comprese le versioni, vedere il certificato di conformità. Il certificato è disponibile nell'area di download alla categoria Dichiarazione del produttore.

I seguenti organismi certificati attestano la conformità con le prescrizioni della Direttiva ATEX: DEKRA Certification B.V., P.O. Box 5185, 6802 ED Arnhem, Meander 1051, 6825 MJ Arnhem, PAESI BASSI [cod. id. 0344]

i Documento valido per tutte le varianti di colori!

PHOENIX CONTACT PHOENIX CONTACT GmbH & Co. KG
Flachsmarktstraße 8, 32825 Blomberg, Germany
Fax +49-(0)5235-341200, Phone +49-(0)5235-300

phoenixcontact.com

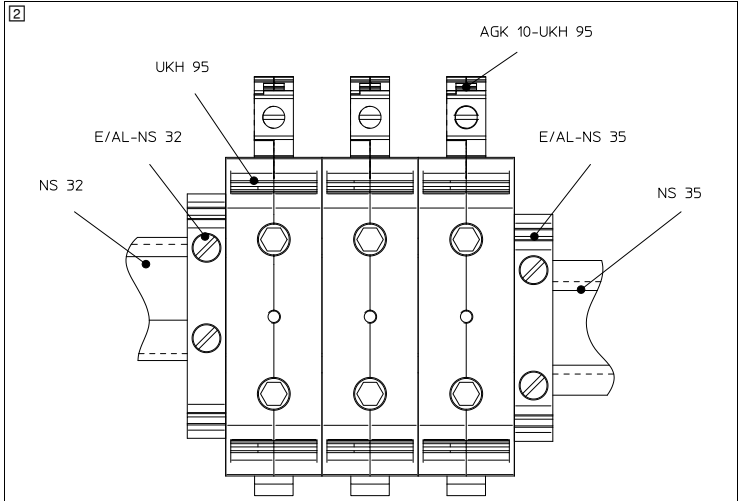
MNR 01060910 - 00

2019-07-11

IT Istruzioni di montaggio per l'elettricista installatore

ES Instrucciones de montaje para el instalador eléctrico

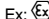



PT Instrução de montagem para o eletricista



Dados técnicos
Dados técnicos
Certificação de teste de amostra construtiva EU
Certificado IECEx
Identificação no produto
Tensão de isolamento nominal
Tensão nominal
Corrente nominal
Corrente de carga máxima
Aumento de temperatura
Resistência de passagem
Gama de temperaturas de aplicação
Capacidade de conexão
Bitola
Capacidade de conexão, cabo rígido
Capacidade de conexão, cabo flexível
2 condutores com o mesmo perfil, fixos
2 condutores com o mesmo perfil, flexíveis
Comprimento de isolamento
Torque
Acessórios / Modelo / Cód.
Chave de fenda / SF-SL 1,0X5,5-125 S-VDE / 1212589

Datos técnicos
Datos técnicos
Certificado de examen de tipo CE
Certificado IECEx
Marcado en el producto
Tensión de aislamiento de dimensionamiento
Tensión de dimensionamiento
Corriente asignada
Corriente de carga máxima
Aumento de temperatura
Resistencia de contacto
Margen de temperatura de empleo
Capacidad de conexión
Sección de dimensionamiento
Capacidad de conexión, cable rígido
Capacidad de conexión, cable flexible
2 conductores con la misma sección, rígidos
2 conductores con la misma sección, flexibles
Longitud a desaislar
Par
Accesorios / tipo / código
Destornillador / SF-SL 1,0X5,5-125 S-VDE / 1212589

Dati tecnici
Dati tecnici
Certificato di omologazione UE
Certificato IECEX
Identificazione sul prodotto
Tensione di isolamento nominale
Tensione di dimensionamento
Corrente di dimensionamento
Corrente di carico massima
Aumento di temperatura
Resistività di massa
Range temperatura d'impiego
Dati di collegamento
Sezione di dimensionamento
Dati di collegamento conduttori rigidi
Dati di collegamento conduttori flessibili
2 conduttori di sezione identica rigidi
2 conduttori di sezione identica flessibili
Lunghezza di spelatura
Coppia
Accessori / tipo / cod. art.
Cacciavite / SF-SL 1,0X5,5-125 S-VDE / 1212589

Ex:    
KEMA 98ATEX1786U
IECEX KEM 06.0029U
Ex eb IIC Gb
800 V
880 V
57 A
57 A
40 K (62,7 A / 10 mm²)
0,6 mΩ
-80 °C ... 110 °C
10 mm² // AWG 8
0,5 mm² ... 10 mm² // AWG 20 - 8
0,5 mm² ... 10 mm² // AWG 20 - 8
0,5 mm² ... 6 mm² // AWG 20 - 10
0,5 mm² ... 6 mm² // AWG 20 - 10
10 mm
1,5 Nm ... 1,8 Nm

ΕΛΛΗΝΙΚΑ

Κλέμα λήψης με βιδωτή σύνδεση για χρήση σε εκρήξιμες ατμόσφαιρες

Η κλέμα προορίζεται για τη σύνδεση χάλκινων κλώνων σε χώρους σύνδεσης με προστασία από ανάφλεξη τύπου "eb", "ec" ή "na".

Προφύλαξη: Πηρείτε τις γενικές υποδείξεις ασφαλείας. Αυτές διατίθενται στην περιοχή ηλεκτρονικής λήψης (download) στην κατηγορία Υπόδειξη ασφαλείας.

1. Οδηγίες εγκατάστασης Αυξημένης Ασφάλειας "e"

Η κλέμα πρέπει να τοποθετηθεί σε περιβλήμα που είναι κατάλληλο για τον επιθυμητό τύπο προστασίας από ανάφλεξη. Ανάλογα τον τύπο προστασίας από ανάφλεξη η Υπόδειξη ασφαλείας να ανταποκρίνεται σε αυτές τις απαιτήσεις:

- Εύφλεκτα αέρια: IEC/EN 60079-0 και IEC/EN 60079-7

- Εύφλεκτη σκόνη: IIEC/EN 60079-0 και IEC/EN 60079-31

Κατά την τοποθέτηση σε σειρά σειριακών κλεμών άλλων σειρών και μεγεθών καθώς και άλλων πιστοποιημένων εξαρτημάτων φροντίστε ώστε να τηρούνται οι απαραίτητες διαδρομές αέρα και διαρροής.

Μπορείτε να χρησιμοποιείτε την κλέμα σε λειτουργικά μέσα (π.χ. κουτιά διακλάδωσης ή σύνδεσης) με κατηγορία θερμοκρασίας T6. Ταυτόχρονα πρέπει να τηρείτε τις ονομαστικές τιμές. Η θερμοκρασία περιβάλλοντος στο σημείο τοποθέτησης επιτρέπεται να είναι μέχρι +40 °C. Η κλέμα μπορεί επίσης να χρησιμοποιείται σε λειτουργικά μέσα κατηγορίας θερμοκρασίας T1 έως T5. Για εφαρμογές στην περιοχή T1 έως T4 τηρείτε τη μέγιστη επιτρεπτή θερμοκρασία στα εξαρτήματα μόνωσης (βλ. "Περιοχή θερμοκρασίας χρήσης" στα Τεχνικά Στοιχεία).

2. Τοποθέτηση και σύνδεση

2.1 Τοποθέτηση στην αντίστοιχη σειριακή κλέμα

Τη ράβδο ρεύματος που προεξέχει από την κλέμα λήψης περάστε την στο σημείο σύσφιξης της κλέμας ρεύματος υψηλής τάσης, μέχρι που ο πείρος της κλέμας λήψης να ασφαλισει στο περιβλήμα της κλέμας. ⁽²⁾

2.2 Σύνδεση των καλωδίων

Απογυμνώστε τους κλώνους στο προβλεπόμενο μήκος (βλ. τεχνικά στοιχεία). Οι εύκαμπτοι κλώνοι μπορούν να εφοδιαστούν με ακροχιτώνια. Προσάρτετε τα ακροχιτώνια με μια πένσα και βεβαιωθείτε ότι τηρούνται οι απαιτήσεις ελέγχου σύμφωνα με το DIN 46228 μέρος 4. Το μήκος των χάλκινων χιτωνίων πρέπει να αντιστοιχεί στο αναγραφόμενο μήκος απογύμνωσης των κλώνων. Βάλτε τον κλώνο μέσα στο σημείο σύνδεσης μέχρι τέρμα. Βιδώστε τη βίδα του σημείου σύνδεσης (για το προτεινόμενο εργαλείο, βλ. Παρελκόμενα), τηρώντας την αναγραφόμενη ροπή σύσφιξης.

Σύσταση: Σφίξτε όλες τις βίδες, ακόμη και εκείνες στα μη κατεληγμένα σημεία σύνδεσης.

3. Πιστοποιητικό συμμόρφωσης

Τα παραπάνω αναγραφόμενο προϊόν ικανοποιεί τις κύριες απαιτήσεις της ευρωπαϊκής οδηγίας 2014/34/EE (Ευρωπαϊκή οδηγία ATEX) καθώς και τις οδηγίες τροποποίησής τους. Για την αξιολόγηση της συμμόρφωσης της συσκευής χρησιμοποιήθηκαν τα ακόλουθα ισχύοντα πρότυπα:

- IEC 60079-0/EN 60079-0

- IEC 60079-7/EN 60079-7

Για την πλήρη λίστα με τα σχετικά πρότυπα καθώς και των εκδόσεών τους ανατρέξτε στο πιστοποιητικό συμμόρφωσης. Αυτό διατίθεται στην περιοχή ηλεκτρονικής λήψης (download) στην κατηγορία Δήλωση κατασκευαστή.

Η συμμόρφωση προς τις διατάξεις της ευρωπαϊκής οδηγίας ATEX πιστοποιείται από τον παρακάτω κοινοποιημένο φορέα:

DEKRA Certification B.V., P.O. Box 5185, 6802 ED Arnhem, Meander 1051, 6825 MJ Arnhem, NIEDERLANDE [κωδικός 0344]

i	Το εγχειρίδιο ισχύει για όλες τις παραλλαγές χρώματος!
-----------------------	--

РУССКИЙ

Отводная клемма с винтовым зажимом для применения во взрывоопасных областях

Клемма для подключения и соединения медных проводников в клеммных коробках с видом взрывозащиты „eb“, „ec“ или „nA“.

Предупреждение: соблюдать Общие указания по технике безопасности. Их можно загрузить в разделе загрузких в категории Указание по технике безопасности.

1. Указания по монтажу Повышенная безопасность "e"

Клемму необходимо встроить в корпус, предназначенный для этого вида взрывозащиты. В зависимости от вида взрывозащиты корпус должен отвечать следующим требованиям:

- горючие газы: IEC/EN 60079-0 и МЭК/EN 60079-7

- горючая пыль: IEC 60079-0 и МЭН/EN 60079-31

При последовательном соединении с электротехническими клеммами других серий и размеров, а также другими разрешенными компонентами следить за тем, чтобы соблюдались необходимые воздушные зазоры и пути утечки.

Клемму разрешается использовать в электрооборудовании с температурным классом T6 (например, ответвительные или соединительные коробки). При этом соблюдать расчетные параметры. На месте монтажа температура окружающей среды не должна превышать +40°С. Клемму можно также использовать в электрооборудовании с температурным классом от T1 до T5. Для применений в T1 до T4 соблюдать максимально разрешенную эксплуатационную температуру на деталях изоляции (см. технические характеристики "Диапазон рабочих температур").

2. Монтаж и подключение

2.1 Монтировать на соответствующей клемме

Вставить выступающий из отводной клеммы токовый индикатор в точку подключения сильноточной клеммы до фиксации штыря отводной клеммы в корпусе сильноточной клеммы. ⁽²⁾

2.2 Подключение проводов

Удалить изоляцию провода на указанную длину (см. технические характеристики). Гибкие провода могут быть оснащены кабельными наконечниками. Обжимными клещами произвести обжим кабельных наконечников и убедиться, что соблюдены требования к проведению испытаний согласно DIN 46228 часть 4. Длина медных наконечников должна соответствовать указанной длине снятия изоляции с проводника. Вставьте проводник в точку подключения до упора. Прикрутить винт точки подключения (рекомендации по инструменту см. "Принадлежности"), учитывая указанный диапазон момента затяжки.

Рекомендация: затянуть все винты, в том числе и на незанятых точках подключения.

3. Свидетельство о соответствии

Описанное выше изделие соответствует основным требованиям Директивы 2014/34/ЕС (Директива АTEX) и поправок к ней. Для оценки соответствия применяются соответствующие нормы:

- IEC 60079-0/EN 60079-0

- IEC 60079-7/EN 60079-7

Полный список применяемых норм, включая указание версии издания, содержится в свидетельстве о соответствии. Его можно загрузить в категории "Декларация производителя".

Указанная ниже инстанция подтверждает соответствие предписаниям Директивы АTEX: DEKRA Certification B.V., P.O. Box 5185, 6802 ED Arnhem, Meander 1051, 6825 MJ Arnhem, NIEDERLANDE [код 0344]

i	Документ действителен для всех цветовых вариантов!
-----------------------	--

TÜRKÇE

Patlama riski bulunan alanlarla kullanılmak üzere vidalı bağlantıya sahip ek yapma klemensi

Klemens, kablaj alanlarındaki "eb", "ec", "nA" veya "i" tipi korumaya sahip bakır tellerin bağlantısı ve birleştirilmesi için tasarlanmıştır.

NOT: Genel güvenlik notlarına uyun. Bu belge, indirilenler alanındaki "Güvenlik nokları" kategorisi altında indirilebilir.

1. Montaj talimatları, Artırılmış güvenlik "e"

Klemens, uygun ve bu tipte koruma için test edilmiş bir muhafazanın içine monte edilmelidir. Koruma tipine bağlı olarak, muhafazanın aşağıdaki gereklilikleri karşılaması gerekir:

- Yanıcı gazlar: IEC/EN 60079-0 ve IEC/EN 60079-7

- Yanıcı toz: IEC/EN 60079-0 ve IEC/EN 60079-31

Başka seri ve boyutlara sahip klemensler ve diğer onaylı komponentler sıralı halde diziliyorken, hava aralıklarına ve creepage mesafelerine uyulduğundan emin olun.

Klemens, sıcaklık sınıfı T6 olan ekipmanlarla (örn. dağıtım veya bağlantı kutuları) kullanılabilir. Anma değerlerine bağlı kalınmalıdır. Montaj konumundaki ortam sıcaklığı +40 °C [104 °F] değerini aşmamalıdır. Klemens ayrıca sıcaklık sınıfı T1 ile T5 arasındaki ekipmanlarda kullanılabilir. T1 - T4 arası uygulamalar için, izolasyon parçalarında izin verilen maksimum çalışma sıcaklığı aşılmamalıdır (bkz. teknik verilerde "Çalışma sıcaklığı aralığı").

2. Montaj ve bağlantı

2.1 İlgili klemensin üzerine monte edin

Ek yapma klemensinden dışarı çıkmış durumdaki akım barasını, ek yapma klemensinin pini yüksek akım klemens muhafazasının giriş açıklığına oturana kadar klemensin bağlantı noktasına sokun. ⁽²⁾

2.2 İletkenlerin bağlanması

İletkenleri belirtilen uzunlukta soyun (bkz. teknik veriler). Çok telli iletkenlere yüksek takılabilir. Yüksükleri sıkma pensesi kullanarak sıkın ve DIN 46228 Bölüm 4 dahilindeki test gereksinimlerinin karşılanmasını güvence altına alın. Bakır yüksüklerin uzunluğu ile belirtilen kablo soyma uzunluğu birbirine eşit olmalıdır. İletkeni bağlantı noktasına son noktaya kadar sokun. Bağlantı noktasının vidasını sıkılayın (alet tavsiyesi için aksesuarlara bakın); belirtilen tork aralığına uyun.

Tavsiye edilir: Kullanılmayan bağlantı noktalarındakiler de dahil olmak üzere tüm vidaları sıkın.

3. Uygunluk Tasdiki

Yukarıda belirtilen ürün, 2014/34/EU direktifindeki (ATEX direktifi) ve bunun tashihlerindeki en önemli gereksinimlerle uyumludur. Uygunluğun değerlendirilmesi için aşağıdaki ilgili standartlara başvurulmuştur:

- IEC 60079-0/EN 60079-0

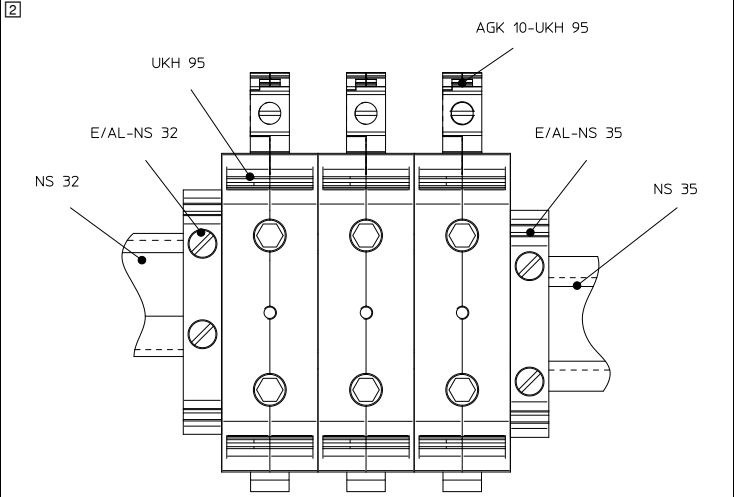
- IEC 60079-7/EN 60079-7

İlgili standartların yayın durumunu da içeren tam bir listesi için, uygunluk tasdikine bakın. Bu belge, indirilenler alanındaki Üretici Beyanı kategorisi altında indirilebilir. Belgenin ATEX direktifinin hükümlerine uygunluğu aşağıdaki onaylanmış kurum tarafından sertifikalanmıştır: DEKRA Certification B.V., P.O. Box 5185, 6802 ED Arnhem, Meander 1051, 6825 MJ Arnhem, NETHERLANDS [ID No. 0344]

i	Döküman tüm renk versiyonları için geçerlidir!
-----------------------	--

PHOENIX CONTACT	PHOENIX CONTACT GmbH & Co. KG Flachsmarktstraße 8, 32825 Blomberg, Germany Fax +49-(0)5235-341200, Phone +49-(0)5235-300
phoenixcontact.com	MNR 01060910 - 00
TR	Elektrik personeli için montaj talimatı
RU	Инструкция по установке для элентромонтажника
EL	Οδηγίες εγκατάστασης για ηλεκτρολόγους εγκαταστάτες

AGK 10-UKH 95	3003541
1	

2	
-----------------------	--

Τεχνικά χαρακτηριστικά
Τεχνικά χαρακτηριστικά
Πιστοποιητικό εξέτασης τύπου EE
Πιστοποιητικό IECEx
Σήμανση στο προϊόν
Ονομαστική τάση μόνωσης
Ονομαστική τάση
Ονομαστικό ρεύμα
Μέγιστο ρεύμα καταπόνησης
Αύξηση θερμοκρασίας
Αντίσταση διέλευσης
Περιοχή θερμοκρασίας χρήσης
Δυνατότητα σύνδεσης
Ονομαστική διατομή
Δυνατότητα σύνδεσης άκαμπτα
Δυνατότητα σύνδεσης εύκαμπτα
2 άκαμπτα καλώδια ίδιας διατομής
2 εύκαμπτα καλώδια ίδιας διατομής
Μήκος απογύμνωσης
Ροπή σύσφιξης
Παρελκόμενο / Τύπος / Κωδικός
Καταβίδι / SF-SL 1,0X5,5-125 S-VDE / 1212589

Τεχνικές характерιστιки
Τεχνικές характерιστιки
Свидетельство ЕС об утверждении типового образца
Сертифинат IECEx
Маркировка на изделии
Расчетное напряжение изоляции
Расчетное напряжение
Расчетный ток
Максимальный ток нагрузки
Повышение температуры
Проходное сопротивление
Диапазон рабочих температур
Возможности подключения
Расчетное сечение
Возможности подключения, жесткие проводники
Возможности подключения, гибкие проводники
2 жестних провода одинакового сечения
2 гибких провода одинакового сечения
Длина снятия изоляции
Момент затяжки
Принадлежности/тип/арт. №
Отвертка / SF-SL 1,0X5,5-125 S-VDE / 1212589

Teknik veriler
Teknik veriler
EU-tipi muayne sertifikası
IECEx sertifikası
Ürün üzerindeki markalama
Nominal izolasyon gerilimi
Nominal gerilim
Nominal akım
Maksimum yük akımı
Sıcaklık artışı
Hacim direnci
Çalışma sıcaklık aralığı
Bağlantı kapasitesi
Nominal kesit alanı
Bağlantı kapasitesi, sabit
Bağlantı kapasitesi, esnek
Aynı kesit alanlı 2 iletken, tek damarlı
aynı kesit alanlı 2 iletken, çok damarlı
Kablo soyma uzunluğu
Tork
Aksesuarlar / Tip / Ürün No.
Turnavida / SF-SL 1,0X5,5-125 S-VDE / 1212589

SUOMI

Ruuviliitäntäinen asennusliitin, sopii räjähdysvaarallisille alueille

Liitin on tarkoitettu kuparijohtimien liittämiseen ja yhdistämiseen syttymissuojaluokkien "eb", "ec" tai "nA" ti-loissa.

Varo: noudata Yleisiä turvallisuusohjeita. Nämä ovat saatavissa latausalueelta turvallisuusohjeiden kohdalta.

1. Asennusta koskevia huomautuksia, korotettu turvallisuus "e"

Liitin on asennettava koteloon, joka on syttymissuojaluokan mukainen. Syttymissuojaluokasta riippuen kotelon on vastattava näitä vaatimuksia:

- Palavat kaasut: IEC/EN 60079-0 ja IEC/EN 60079-7

- Palava pöly: IEC/EN 60079-0 ja IEC/EN 60079-31

Kun liität peräkkäin muiden mallistojen ja kokojen riviliittimiä tai muita hyväksytyjä komponentteja, varmista, että noudatat vaadittuja ilma- ja pintavälejä.

Liittimen saa asentaa lämpötilaluokan T6 käyttölaitteisiin (kuten esim. haaroitus- tai liitäntärasiat). Noudata asennuksessa mitoitusarvoja. Asennuspaikan ympäristön lämpötila saa olla enintään +40 °C. Liittimen voi asentaa myös lämpötilaluokkien T1 - T5 käyttölaitteisiin. Eristettyjen osien suurinta sallittua käyttölämpötilaa sovelluksissa T1 - T4 ei saa ylittää (ks. teknisten tietojen kohta "käyttölämpötila-alue").

2. Asennus ja liittäminen

2.1 Asennus asiaankuuluvaan riviliittimeen

Sijoita asennusliittimestä ulkoneva virtakisko suurvirtaliittimen puristuskohtaan, kunnes asennusliittimen nasta loksahtaa paikalleen liittimen koteloon. (2)

2.2 Johtimien liittäminen

Kuori johtimet annetulta pituudelta (ks. tekniset tiedot). Taipuisiin johtimiin voi kiinnittää pääteholkit. Purista pääteholkit puristuspihdeillä ja varmista, että standardin DIN 46228 osan 4 mukaiset tarkastusvaatimukset toteutuvat. Kupariholkkien pituuden on vastattava johtimille annettua kuorintapituutta. Työnä johdin vasteeseen asti liitäntäkohtaan. Kiristä liitäntäkohdan ruuvi (työkaluosuositus, ks. liisätarvikkeet) annettuun ohjekireyteen. Suositus: kiristä kaikkien liitäntäkohtien ruuvit, myös ne, joiden kohdalla ei ole johdinta.

3. Vaatimustenmukaisuusvakuutus

Edellä kuvattu tuote täyttää direktiivin 2014/34/EU (ATEX-direktiivi) ja sen muutosdirektiivin olennaiset vaatimukset. Yhdenmukaisuuden arvioinnissa on käytetty seuraavia asiaankuuluvia standardeja:

- IEC 60079-0/EN 60079-0

- IEC 60079-7/EN 60079-7

Täydellinen versioita vastaavien sovelletujen standardien luettelo on vaatimustenmukaisuusvakuutuksessa. Tämä on saatavissasi latausalueen kohdassa valmistajan vakuutus.

Seuraavassa mainittu taho on todistanut ATEX-direktiivin vaatimusten vastaavuuden:

DEKRA Certification B.V., P.O. Box 5185, 6802 ED Arnhem, Meander 1051, 6825 MJ Arnhem, ALANKOMAAT [tunnusro 0344]

i Asiakirja koskee kaikenvärisiä versioita!

NORSK

Uttaksklemme med skrutilkobling for bruk i eksplosjonsutsatte områder

Klemmen er beregnet for tilkobling og forbindelse av kobberledere i tilkoblingsrom for beskyttelsestypene "eb", "ec" eller "nA".

OBS: Følg de generelle sikkerhetsanvisningene. Du finner disse i nedlastingsområdet under kategorien Sikkerhetsanvisninger.

1. Monteringsanvisninger for økt sikkerhet «e»

Du må montere klemmen i et hus som er egnet for antenningsbeskyttelsestypen. Avhengig av beskyttelsestypen må huset oppfylle disse kravene:

– Brennbare gasser: IEC/EN 60079-0 og IEC/EN 60079-7

– Brennbart støv: IEC/EN 60079-0 og IEC/EN 60079-31

Ved sammenkobling av rekkeklemmer i andre seier og størrelser samt andre attesterte komponenter må du påse at de nødvendige luft- og krypavstandene overholdes.

Du kan bruke klemmen i driftsmidler med temperaturklasse T6 (f.eks. forgrenings- eller forbindelsesbokser). Overhold de nominelle verdiene. Omgivelsestemperaturen på monteringsstedet må ikke overskride +40 °C. Klemmen kan også brukes i driftsmidler med temperaturklassene T1 til T5. For anvendelser i T1 til T4 må du overholde den høyeste tillatte brukstemperaturen ved isolasjonsdelene (se tekniske spesifikasjoner "Driftstemperaturområde").

2. Montering og tilkobling

2.1 Monteres på den tilhørende rekkeklemmen

Før strømbjelken som stikker ut av uttaksklemmen, inn i tilkoblingspunktet på sterkstrømsrekkeklemmen helt til tappen på uttaksklemmen går i inngrep i huset til rekkeklemmen. (2)

2.2 Tilkobling av ledere

Avisoler lederne med den angitte lengden (se tekniske spesifikasjoner). Fleksible ledere kan utstyres med endehylser. Krymp endehylsene med en krympetang, og sørg for at testkravene i henhold til DIN 46228 del 4 blir overholdt. Lengden til kobberhylsen må tilsvare den angitte avisoleringslengden. Før lederen inn til anslag i tilkoblingspunktet. Trekk til skruen for tilkoblingspunktet (verktøyambefaling, se tilbehør). Ta hensyn til det angitte dreiemomentområdet.

Anbefaling: Trekk til alle skruer, også de for tilkoblingspunkter som ikke er i bruk.

3. Samsvarsbekreftelse

Det ovennevnte produktet stemmer overens med kravene i direktiv 2014/34/EU (ATEX-direktiv) og endringsdirektivene. Følgende gjeldende standarder har blitt brukt til vurderingen av overensstemmelse:

- NEK IEC 60079-0 / EN 60079-0

- NEK IEC 60079-7 / EN 60079-7

Se samsvarserklæringen for en fullstendig liste over gjeldende standarder inkludert utgivelsesstatus. Denne finner du i nedlastingsområdet under kategorien Produsenterklæring.

Følgende angitt instans attesterer overensstemmelse med forskriftene i ATEX-direktivet:

DEKRA Certification B.V., P.O. Box 5185, 6802 ED Arnhem, Meander 1051, 6825 MJ Arnhem, NEDERLAND [kjenningsnummer 0344]

i Dokument for alle fargevarianter er gyldig.

DOWNLOADED FROM WWW.SCATTIS.CO.UK

SVENSKA

Avtappingsplint med skruvanslutning för användning i explosionsfarliga miljöer

Plinten är avsedd att ansluta och förbinda kopparledningar i anslutningsutrymmen med skyddsklass "eb", "ec" eller "nA".

OBS: Observera de allmänna säkerhetsnoteringarna. Dessa kan hämtas i nedladdningsområdet under kategorin Säkerhetsnotering.

1. Installationsanvisningar, höjd säkerhet "e"

Plinten måste monteras i en kapsling som är avsedd för skyddsklassen. Beroende på skyddsklass/omgivning måste kapslingen uppfylla följande krav

- Brännbara gaser: IEC/EN 60079-0 och IEC/EN 60079-7

- Brännbart damm: IEC/EN 60079-0 och IEC/EN 60079-31

Kontrollera att de luft- och krypsträckor som krävs, inte överskrids vid sammansättning av radplintar från andra serier och storlekar liksom andra certifierade komponenter.

Plinten kan användas i utrustning (t.ex. förgrenings- eller kopplingsdosor/-skåp) med temperaturklass T6.

lakta angivna märkvärden. På installationsplatsen får omgivningstemperaturen inte överskrida +40°C. Plinten kan även användas i utrustningar i temperaturklasserna T1 till T5. För användning i temperaturklass T1 till T4 får max tillåten användningstemperatur för isoleringsdelarna inte överskridas (se "användningstemperatur" i Tekniska data).

2. Montering och anslutning

2.1 Montering på tillhörande radplint

Skjut in strömskenan, som sticker ut ur avtappningsplinten, i kraftkabelplintens anslutningspunkt tills avtappningsplintens tapp hakar fast i kapslingens radplint. (2)

2.2 Anslutning av ledare

Isolera ledarna enligt angiven längd (se tekniska data). Flexibla ledare kan utrustas med trådändhylsor. Pressa ihop trådändhylsorna med en crimpång och kontrollera att kraven i DIN 46228 del 4 uppfylls. Kopparhylsornas längd ska motsvara angiven avisoleringslängd för ledarna. För in ledaren så långt det går i anslutningspunkten. Skruva på anslutningspunktens skruv (för verktygsrekommendation, se tillbehör), observera det angivna vridmomentområdet.

Rekommendation: dra åt alla skruvar, även skruvarna på anslutningspunkter som inte används.

3. Intyg om överensstämmelse

Den ovannämnda produkten överensstämmer med de väsentliga kraven i direktivet 2014/34/EU (ATEX-direktivet) och tillhörande ändringsdirektiv. Följande relevanta standarder har använts för bedömning om överensstämmelse

- IEC 60079-0/EN 60079-0

- IEC 60079-7/EN 60079-7

Komplett lista med tillämpliga standarder inklusive resp. utgåva, se överensstämmelseintyget. Den finns tillgänglig under kategorin tillverkarintyg i nedladdningsavsnittet.

Följande anmält organ intygar att kraven i ATEX-direktivet uppfylls:

DEKRA Certification B.V., P.O. Box 5185, 6802 ED Arnhem, Meander 1051, 6825 MJ Arnhem, NIEDERLANDE [ID-nr. 0344]

i Dokumentet gäller för alla färgvarianter!

PHOENIX CONTACT PHOENIX CONTACT GmbH & Co. KG
Flachsmarktstraße 8, 32825 Blomberg, Germany
Fax +49-(0)5235-341200, Phone +49-(0)5235-300

phoenixcontact.com

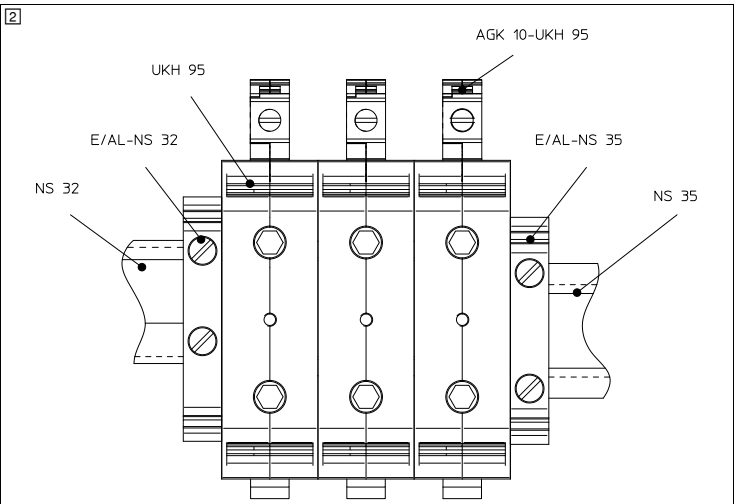
MNR 01060910 - 00

2019-07-11

SV Monteringsanvisningar för elinstallatörer

NO Monteringsanvisning for elektroinstallatøren

FI Asennusohje sähköasentajalle



Tekniset tiedot
Tekniset tiedot
EU-tyyppihyväksyntätodistus
IECEx-sertifikaatti
Merkintä tuotteessa:
Nimellisestystajännite
Nimellisjännite
Nimellisvirta
Maks. kuormitusvirta
Lämpötilan nousu
Läpäisyvastus
Käyttölämpötila-alue
Liitäntäkapasiteetti
Nimellispoikkipinta-ala
Liitäntäkapasiteetti, jäykkä
Liitäntäkapasiteetti, taipuisa
2 jäykkää johdinta, joilla on sama poikkipinta
2 taipuisaa johdinta, joilla on sama poikkipinta
Kuorintapituus
Kiristysmomentti
Liisätarvikkeet / tyyppi / tuotenro
Ruuvitalta / SF-SL 1,0X5,5-125 S-VDE / 1212589

Tekniske data
Tekniske data
EU-typogodkjennelsessertifikat
IECEx-sertifikat
Merking på produktet
Merkeisolasjonsspenning
Merkespenning
Merkestrøm
Belastningsstrøm maksimal
Temperaturøkning
Gjennomgangsmotstand
Brukstemperaturområde
Tilkoblingskapasitet
Merketvernsnitt
Tilkoblingsegenskaper stiv
Tilkoblingsegenskaper fleksibel
2 ledere med samme tverrsnitt, entrådet
2 ledere med samme tverrsnitt, flertrådet
Avisoleringslengde
Dreiemoment
Tilbehør / type / artikkelnummer
Skrutrekker / SF-SL 1,0X5,5-125 S-VDE / 1212589

Tekniska data
Tekniska data
EU typgodkännande
IECEx-certifikat
Märkning på produkt
Märkisolationsspanning
Märkspänning
Märkström
Belastningsström maximal
Temperaturhöjning
Genomgångsresistans
Temperaturområde
Anslutningskapacitet
Märkarea
Anslutningskapacitet styv
Anslutningskapacitet flexibel
2 ledare med samma area, styva
2 ledare med samma area, flexibla
Avisoleringslängd
Vridmoment
Tillbehör/typ/artikelnr.
Skruvmejsel / SF-SL 1,0X5,5-125 S-VDE / 1212589

DOWNLOADED FROM WWW.SCATTIS.CO.UK

SLOVENSKO

Odcepana sponka z vijačnim priključkom za uporabo v eksplozijsko ogroženih območjih

Sponka je predvidena za priključitev in povezavo bakrenih vodnikov v priključitvenih prostorih z vrsto protiek-spljozijske zaščite „eb“, „ec“ oz. „nA“.

ⓘ **Pozor:** upoštevajte splošne varnostne napotke. Slednji so vam na voljo v območju za prenos pod kate-gorijo Sicherheitshinweis (varnostni napotek).

1. Navodila za inštaliranje Povečana varnost „e“

Sponko morate vgraditi v ohišje, ki je primerno za vrsto protieksplzijske zaščite. Odvino od vrste protieksplo-zijske zaščite mora ohišje izpolnjevati naslednje zahteve:

- eksplozivni plini: IEC/EN 60079-0 in IEC/EN 60079-7

- eksploziven prah: IEC/EN 60079-0 in IEC/EN 60079-31

Pri nizanju vrstnih sponk drugih serij in velikosti ter drugih atestiranih komponent pazite, da so upoštewane pot-rebne razdalje za zračne in plazeče površinske tokove.

Sponko smete uporabljati v obratovalnih sredstvih s temperaturnim razredom T6 (npr. razdelilnih ali povezo-valnih omaricah). Pri tem upoštevajte nazivne vrednosti. Temperatura okolice na mestu vgradnje sme znašati največ +40 °C. Sponko je mogoče uporabljati tudi v obratovalnih sredstvih temperaturnih razredov T1 do T5. Pri uporabi v T1 do T4 upoštevajte najvišjo dovoljeno temperaturo izolacijskih delov (glejte tehnične podatke "Temperaturno območje uporabe").

2. Montaža in priključitev

2.1 Montaža na pripadajoči vrstni sponki

Vstavite tokovni prevodnik, ki štrli iz odcepane spojke, v spojno mesto sponke za velik tok tako, da se nastavek odcepane sponke zaskoči v ohišju sponke. (ⓘ)

2.2 Priključitev vodnikov

Snemite navedeno dolžino izolacije z vodnikov (glejte tehnične podatke). Pletene vodnike lahko opremite z vot-licami. Stisnite votlice s stikalnimi kleščami in zagotovite, da so izpolnjeni pogoji za preverjanje v skladu z DIN 46228 del 4. Dolžina bakrenih votlic mora ustrezati navedeni dolžini snetja izolacije na vodnikih. Vodnik poti-snite v spojno mesto do omejitve. Privijte vijak na spojnem mestu (priporočilo glede orodja, glejte pribor), upo-števajte navedeno območje priteznega momenta.

Priporočilo: pritegnite vse vijake, tudi na nezasedenih spojnih mestih.

3. Potrdilo o skladnosti

Zgoraj naveden proizvod ustreza bistvenim zahtevam direktive 2014/34/EU (direktiva ATEX) in njenim spre-membam. Za ovrednotenje izpolnjevanja pogojev so določeni naslednji standardi:

- IEC 60079-0/EN 60079-0

- IEC 60079-7/EN 60079-7

Celoten seznam zadevnih standardov, vključno s številkami različic, glejte v potrdilu o skladnosti. Ta vam je za prenos na vaš računalnik na razpolago pod kategorijo Herstellererklärung (izjava proizvajalca).

Spodaj navedeni priglasitveni organ potrjuje usklajenost s predpisi ATEX-direktive:

DEKRA Certification B.V., P.O. Box 5185, 6802 ED Arnhem, Meander 1051, 6825 MJ Arnhem, NIEDER-LANDE [št. 0344]

i Dokument velja za vse barvne variante!

DANSK

Afgreningsklemme med skruetilslutning til anvendelse i eksplosionsfarlige områder

Klemmen er beregnet til tilslutning og forbindelse af kobberledninger i tilslutningsrum med beskyttelsesmåder „eb“, „ec“, eller „nA“.

ⓘ **Vigtigt:** Overhold de generelle sikkerhedsforskrifter. Denne kan downloades i download-området under kategorien sikkerhedsforskrifter.

1. Installationshenvisninger forhøjet sikkerhed „e“

Klemmen skal monteres i et hus, der er egnet til beskyttelsesmåden. Alt efter beskyttelsesmåde skal huset opfylde følgende krav:

- Brændbare gasser IEC/EN 60079-0 og IEC/EN 60079-7

- Brændbart støv: IEC/EN 60079-0 og IEC/EN 60079-31

Ved montering af rækkeklammer fra andre typerækker og i andre størrelser samt af andre certificerede komponenter skal det kontrolleres, at de krævede luft- og krybestrækninger ikke overskrides.

Klemmen må anvendes i materiel med temperaturklassen T6 (f.eks. forgrenings- eller tilslutningskasser). Vær opmærksom på at overholde mærkeværdierne. Omgivelsestemperaturen på indbygningsstedet må ikke overskride +40 C. Klemmen kan også anvendes i materiel med temperaturklasserne T1 til T5. For applikationerne i T1 til T4 må den maksimalt tilladte anvendelsestemperatur ved isolationsdelene ikke overskrides (se tekniske data "Anvendelsestemperaturområde").

2. Montage og tilslutning

2.1 Monteres på den tilhørende rækkeklemme

Før strømbjælker, der stikker ud af afgreningsklemmen, ind i rækkeklommens tilslutningspunkt, indtil afgreningsklommens tap går i hak i klemmehuset. (ⓘ)

2.2 Tilslutning af ledere

Afisolér lederne til den angivede længde (se de tekniske data). Flexible ledere kan forsynes med terminalrør. Tryk terminalrør på med en crimptang og sørg for, at testkravene iht. DIN 46228 Del 4 er opfyldt. Kobbertyllens længde skal være i overensstemmelse med lederens angivne afisoleringslængde. Før lederen ind i tilslutningspunktet indtil anslag. Skru tilslutningspunktets skruer fast (værktøjsanbefaling, se tilbehør), vær opmærksom på det angivne tilspændingsmoment-område.

Vi anbefaler: drej alle skruer fast, også til de ikke belagte tilslutningspunkter.

3. Overensstemmelseserklæring

Produktet, som er angivet ovenfor, er i overensstemmelse med de væsentlige krav i direktivet 2014/34/EU (ATEX-direktiv) og de dertil hørende ændringsdirektiver. Følgende relevante normer blev benyttet til konformitetsvurderingen:

- IEC 60079-0/EN 60079-0

- IEC 60079-7/EN 60079-7

Se overensstemmelseserklæringen for en fuldstændig liste over gældende standarder. Denne kan downloades i download-området under kategorien leverandørerklæring.

Overensstemmelsen med bestemmelserne i ATEX-direktivet er blevet bekræftet af følgende bemyndiget organ:
DEKRA Certification B.V., P.O. Box 5185, 6802 ED Arnhem, Meander 1051, 6825 MJ Arnhem, NIEDERLANDE [Kenn-Nr. 0344]

i Dokumentet gælder for alle farvevarianter!

NEDERLANDS

Aftaklem met schroefaansluiting voor toepassing in explosiegevaarlijke omgevingen

De klem is bedoeld om kopergeleiders in aansluitruimtes met de beschermklassen „eb“, „ec“ of „nA“ aan te slui-ten en te verbinden.

ⓘ **Let op:** Neem de algemene veiligheidsaanwijzingen in acht. Deze kunt u downloaden op onze website in de categorie veiligheidsaanwijzingen.

1. Installatieaanwijzingen voor verhoogde veiligheid „e“

U moet de klem in een behuizing monteren, die geschikt is voor de beschermklasse. Afhankelijk van de be-schermklasse moet de behuizing aan deze eisen voldoen:

- Brandbare gassen: IEC/EN 60079-0 en IEC/EN 60079-7

- Brandbare stoffen: IEC/EN 60079-0 en IEC/EN 60079-31

Zorg voor de vereiste lucht- en kruipwegen als de aansluitklemmen en andere series, afmetingen en andere ge-certificeerde modulen aaneengeschakeld worden.

De klem mag in bedrijfsmiddelen met de temperatuurklasse T6 ingezet worden (bijvoorbeeld aftakklings- of ver-bindingskast). Neem de nominale waarden in acht. De omgevingstemperatuur mag op de plaats van installatie maximaal +40 °C zijn. De klem is ook inzetbaar in bedrijfsmiddelen met de temperatuurklasse T1 tot en met T5. Houd u bij de toepassingen in T1 tot T4 aan de maximum toegestane temperatuur van de isoleringsdelen (zie 'gebruikstemperatuur' in de technische gegevens).

2. Monteren en aansluiten

2.1 Montage op de bijbehorende aansluitklem

Leid de stroomrail die uit de aftakkleem komt in het aansluitpunt van de klem voor hoge stromen tot de tap van de aftakkleem in de behuizing voor de klem vastklikt. (ⓘ)

2.2 Aders aansluiten

Strip de aders met de aangegeven lengte (zie technische gegevens). Flexibele aders kunnen voorzien worden van adereindhulzen. Krimp de adereindhulzen met een perstang en controleer of aan de testvereisten volgens DIN 46228 deel 4 wordt voldaan. De lengte van de koperhulzen moet overeenstemmen met de aangegeven striplengte van de ader. Voer de ader in het aansluitpunt tot deze niet meer verder kan. Draai de schroef van het aansluitpunt aan (gereedschapsadvies, zie toebehoren); neem het aangegeven draaimomentbereik in acht.

Aanbeveling: draai alle schroeven vast, ook de schroeven van de niet gebruikte aansluitpunten.

3. Conformiteitsverklaring

Het hierboven beschreven product voldoet aan de belangrijkste eisen van de richtlijn 2014/34/EU (ATEX-richt-lijn) en de bijbehorende wijzigingsrichtlijnen. Voor de beoordeling van de overeenstemming worden volgende relevante normen toegepast:

- IEC 60079-0/EN 60079-0

- IEC 60079-7/EN 60079-7

Zie certificaat van overeenstemming voor de volledige lijst met relevante normen, inclusief de uitgaveversies. Deze kunt u downloaden op onze website in de categorie fabrikantverklaring.

De hierna genoemde instantie certificeert de overeenstemming met de voorschriften van de ATEX-richtlijn:
DEKRA Certification B.V., P.O. Box 5185, 6802 ED Arnhem, Meander 1051, 6825 MJ Arnhem, NEDERLAND [nr. 0344]

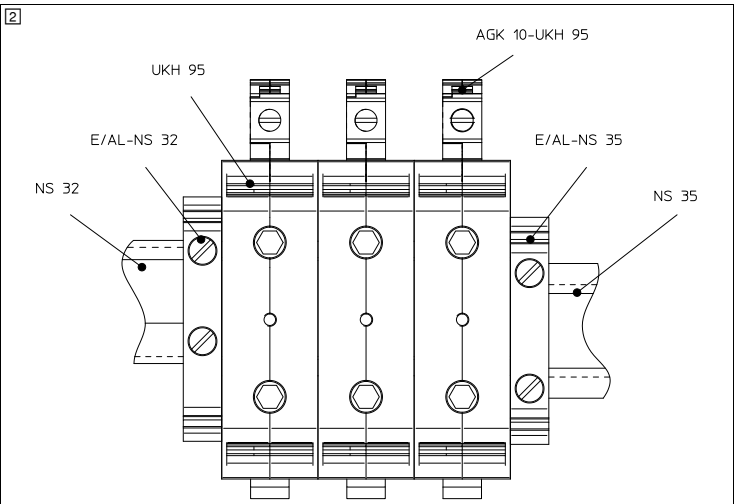
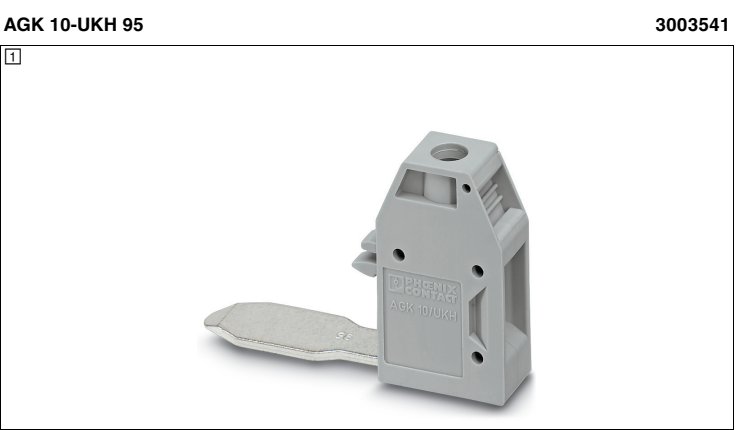
i Document is voor alle kleurvarianten geldig!

PHOENIX CONTACT	PHOENIX CONTACT GmbH & Co. KG Flachsmarktstraße 8, 32825 Blomberg, Germany Fax +49-(0)5235-341200, Phone +49-(0)5235-300	
phoenixcontact.com	MNR 01060910 - 00	2019-07-11

NL **Montageaanwijzing voor de elektro-installateur**

DA **Monteringsvejledning for el-installatøren**

SL **Navodila za vgradnjo za elektroinstalaterje**



Tehnični podatki	
Tehnični podatki	
EU-potrdilo o preizkusu vzorca	
IECEX-certifikat	
Označitev na proizvodu	
Nominalna izolacijska napetost	
Nominalna napetost	
Nominalni tok	
Obremenitveni tok maks.	
Povišanje temperature	
Upor	
Obseg obratovalne temperature	
Možnost priklopa	
Nominalni prečni prerez	
Možnost priklopa togi vodnik	
Možnost priklopa pletenica	
2 vodnika enakega prečnega preseka, toga	
2 vodnika enakega prečnega preseka, pletena	
Dolžina ogolitve	
Prítezni moment	
Pribor / Tip / Št. artikla	
Izvijač / SF-SL 1,0X5,5-125 S-VDE / 1212589	

Tekniske data	
Tekniske data	
EU-tipegodkendelse	
IECEX-certifikat	
Produktmærkning	
Mærkeisolationsspænding	
Isolationismærkespænding	
Mærkestrøm	
Maks. belastningsstrøm	
Temperaturforøgelse	
Gennemgangsmodstand	
Driftstemperaturområde	
Tilslutningsevne	
Dimensioneringstværsnit	
Tilslutningsevne stiv	
Tilslutningsevne fleksibel	
2 ledere med samme tværsnit, stive	
2 ledere med samme tværsnit, fleksible	
Afisoleringslængde	
Tilspændingsmoment	
Tilbehør / type / artikelnr.	
Skruetrækker / SF-SL 1,0X5,5-125 S-VDE / 1212589	

Technische gegevens	
Technische gegevens	
Eu-tpecertificaat	
IECEX-certificaat	
Productcodering	
nominale isolatiespanning	
nominale spanning	
nominale stroom	
belastingsstroom maximaal	
Temperatuurverhoging	
overgangsweerstand	
Toepassingstemperatuurbereik	
aansluitvermogen	
nominale aansluitdoorsnede	
Aansluitvermogen vast	
Aansluitvermogen flexibel	
2 massieve aders met dezelfde doorsnede	
2 soepele aders met dezelfde doorsnede	
striplengte	
aandraaimoment	
Toebehoren / type / artikelnr.	
Schroevendraaier / SF-SL 1,0X5,5-125 S-VDE / 1212589	

Ex:	
KEMA 98ATEX1786U	
IECEX KEM 06.0029U	
Ex eb IIC Gb	
800 V	
880 V	
57 A	
57 A	
40 K (62,7 A / 10 mm²)	
0,6 mΩ	
-60 °C ... 110 °C	
10 mm² // AWG 8	
0,5 mm² ... 10 mm² // AWG 20 - 8	
0,5 mm² ... 10 mm² // AWG 20 - 8	
0,5 mm² ... 6 mm² // AWG 20 - 10	
0,5 mm² ... 6 mm² // AWG 20 - 10	
10 mm	
1,5 Nm ... 1,8 Nm	



SCATTERGOOD & JOHNSON LTD

ELECTRICAL ENGINEERING & FLUID CONTROL DISTRIBUTORS

Est.1899

At Scattergood & Johnson Ltd, we pride ourselves on being a technical distributor to specialist industries.

Working with a range of quality product suppliers across a number of specialist markets, we are not your average 'box shifter' - we are your technical and supply chain partner.

We fully support every product we sell - for free! Our internal team and external sales engineers can answer any product or application question, no matter the complexity.

Backing up this technical ability is a range of 50,000+ products available from stock for nationwide next day delivery (same day if required!), or you can collect what you need from any of our trade counters around the UK.

Select your specialist interest below to learn more about how we can help.



Online, In Branch and On the Road - Scattergood & Johnson Ltd, there when you need us.

www.scatts.co.uk