



## ITALIANO

### Morsetto a più piani con connessione a molla per l'impiego in aree potenzialmente esplosive

Il morsetto è concepito per il collegamento di conduttori in rame nelle aree di connessione con modi di protezione "eb", "ec" o nA".

**Attenzione:** Fare attenzione alle avvertenze di sicurezza generali. Esse sono disponibili nell'area download alla categoria Avvertenza di sicurezza.

#### 1. Note per l'installazione - Sicurezza elevata "e"

Il morsetto deve essere installato in una custodia adatta al tipo di protezione da accensione. A seconda del tipo di protezione, la custodia deve soddisfare i seguenti requisiti:

- Gas infiammabili: IEC/EN 60079-0 e IEC/EN 60079-7

- Polvere infiammabile: IEC/EN 60079-0 e IEC/EN 60079-31

Per l'affiancamento con morsetti componibili di altre serie e dimensioni o altri componenti certificati, garantire le distanze di isolamento in aria e le linee di fuga necessarie.

Il morsetto può essere utilizzato in costruzioni elettriche (ad esempio scatole di derivazione o di collegamento) con classe di temperatura T6. Rispettare i dati di dimensionamento. La temperatura ambiente nel luogo di installazione non deve superare +40 °C. Il morsetto può essere impiegato anche in costruzioni elettriche con classi di temperatura T1 - T5. Per le applicazioni in T1 - T4, non superare la temperatura di impiego massima consentita sugli isolamenti (vedere i dati tecnici, "Range di temperature di impiego").

#### 2. Avvertenze per l'utente sicurezza intrinseca "i"

Nei circuiti a sicurezza intrinseca, il morsetto viene considerato elemento elettrico semplice ai sensi della norma IEC/EN 60079-14. Non è richiesta una prova di esame del tipo e la marcatura da parte di un organismo notificato. Per contrassegnare cromaticamente il morsetto come elemento di un circuito a sicurezza intrinseca, utilizzare il colore azzurro.

Il morsetto è omologato e soddisfa i requisiti del tipo di protezione "sicurezza intrinseca" secondo IEC/EN 60079-0 e IEC/EN 60079-11. Soddisfa i requisiti legati a linee di fuga, distanze di isolamento in aria e distanze mediante un isolamento fisso per circuiti fino a 60 V.

Vengono rispettate le distanze per la connessione di circuiti a sicurezza intrinseca separati.

#### 3. Montaggio e collegamento

##### 3.1 Installazione su guida di montaggio

Innestare i morsetti su una guida di montaggio corrispondente. Per la separazione ottica o elettrica dei morsetti è possibile inserire tra di essi delle piastre divisorie o dei coperchi. Quando i morsetti sono allineati, disporre sul morsetto terminale con il lato della custodia aperto il rispettivo coperchio. Fissare la morsettiera su entrambi i lati con uno dei tipi di supporto terminale indicati. Per il montaggio dell'accessorio, attenersi agli esempi riportati a fianco. ([2](#)) - ([3](#))

##### 3.2 Utilizzo di ponticelli

È possibile collegare un numero di poli a piacere per creare gruppi di morsetti con lo stesso potenziale. Per fare ciò, premere un ponticello a innesto (FBS...) fino a battuta nell'apertura funzionale dei morsetti. Allo stesso modo è possibile, con i morsetti componibili con doppia apertura funzionale, realizzare un ponticella-mento flessibile per la ripartizione del potenziale o per l'esclusione di morsetti.

**IMPORTANTE:** Rispettare le correnti di dimensionamento massime in caso di utilizzo dei ponticelli; vedere i dati tecnici!

##### 3.3 Utilizzo di ponticelli di bypass ([2](#))

- A tale scopo è necessario rimuovere la linguetta di contatto del ponticello a innesto corrispondente al morsetto da escludere.

**IMPORTANTE:** Rispettare la tensione di dimensionamento ridotta in caso di ponticellamento alternato; vedere i dati tecnici.

##### 3.4 Utilizzo di ponticelli accorciati ([3](#))

**IMPORTANTE:** in caso di ponticelli accorciati, inserire una piastra divisoria tra file di ponticelli direttamente contrapposte. Eventuali combinazioni diverse da quelle qui rappresentate non sono consentite e non sono coperte da certificazione.

##### 3.5 Utilizzo di ponticelli di riduzione

I dati tecnici per l'utilizzo di ponticelli di riduzione sono disponibili su richiesta.

##### 3.6 Collegamento dei conduttori

Spelare i conduttori della lunghezza indicata (vedere i dati tecnici). Sui conduttori flessibili possono essere applicati dei capicorda montati. Crimpare i capicorda montati con una pinza a crimpare e accertarsi che vengano rispettati i requisiti di prova come indicato in DIN 46228 parte 4. La lunghezza dei manicotti in rame deve corrispondere alla lunghezza indicata del tratto del conduttore da spelare. Per aprire il punto di connessione, inserire un cacciavite a taglio adatto delle dimensioni indicate (per gli attrezzi consigliati, vedere "Accessori") nell'apposito vano quadrato. Inserire il conduttore nell'apertura di collegamento fino a battuta. Rimuovere il cacciavite per stabilire il collegamento. Per sbloccare il conduttore, inserire nuovamente il cacciavite nel vano.

Dati tecnici	
Certificato di omologazione UE	
Certificato IECEx	
Identificazione sul prodotto	
Tensione di isolamento nominale	
Tensione di dimensionamento	
- In caso di ponticellamento con ponticello fisso	
- per ponticellamento tra morsetti non contigui	
- per ponticellamento tra morsetti non contigui mediante morsetto PE	
- per ponticello tagliato con coperchio	
- per ponticello tagliato con piastra di separazione	
Corrente di dimensionamento	
Corrente di carico massima	
Aumento di temperatura	
Resistività di massa	1° piano
Resistività di massa	2° piano
Range temperatura d'impiego	
<b>Dati di collegamento</b>	
Sezione di dimensionamento	
Dati di collegamento conduttori rigidi	
Dati di collegamento conduttori flessibili	
Lunghezza di spelatura	
<b>Accessori / tipo / cod. art.</b>	
Piastra terminale / D-STTB 2,5 / 3030459	
Piastra divisoria / ATP-STTB 4 / 3030747	
Cacciavite / SZF 1-0,6X3,5 / 1204517	
Ponticello a innesto / FBS 2-5 / 3030161	
Ponticello a innesto / FBS 3-5 / 3030174	
Ponticello a innesto / FBS 4-5 / 3030187	
Ponticello a innesto / FBS 5-5 / 3030190	
Ponticello a innesto / FBS 10-5 / 3030213	
Ponticello a innesto / FBS 20-5 / 3030226	

## ITALIANO

##### 4. Certificato di conformità

Il prodotto sopra indicato è conforme ai requisiti essenziali della direttiva 2014/34/UE (direttiva ATEX) e delle sue modifiche. Per valutare la conformità sono state prese in considerazione le seguenti norme vigenti:

- IEC 60079-0/EN 60079-0

- IEC 60079-7/EN 60079-7

Per l'elenco completo delle norme pertinenti, comprese le versioni, vedere il certificato di conformità. Il certificato è disponibile nell'area di download alla categoria Dichiarazione del produttore.

I seguenti organismi certificati attestano la conformità con le prescrizioni della Direttiva ATEX:

DEKRA Certification B.V., P.O. Box 5185, 6802 ED Arnhem, Meander 1051, 6825 MJ Arnhem, PAESI BASSI [cod. id. 0344]

**i** Documento valido per tutte le varianti di colori!

## FRANÇAIS

### Bloc de jonction à deux étages avec raccordement à ressort pour utilisation en zones explosibles

Ce bloc de jonction est prévu pour raccorder et brancher des conducteurs en cuivre dans des espaces de raccordement conformes au mode de protection antidéflagrante « eb », « ec », ou « nA »

**Important** : Tenir compte des consignes de sécurité générales. Celles-ci sont disponibles dans la zone de téléchargement sous la catégorie Consigne de sécurité.

#### 1. Conseils d'installation Sécurité accrue « e »

Monter le bloc de jonction dans un boîtier adapté au mode de protection antidéflagrante. En fonction du mode de protection antidéflagrante, le boîtier doit satisfaire à ces exigences :

- Gaz inflammables : CEI/EN 60079-0 et CEI/EN 60079-7

- Poussière inflammable : CEI/EN 60079-0 und CEI/EN 60079-31

En cas de juxtaposition de blocs de jonction d'autres séries et d'autres tailles, ainsi que d'autres éléments certifiés, s'assurer que les distances dans l'air et les lignes de fuite nécessaires sont respectées.

Le bloc de jonction peut être utilisé dans des équipements électriques (notamment des boîtiers de dérivation ou de raccordement) de classe de température T6. Les valeurs de référence doivent être respectées. La température ambiante ne doit pas dépasser +40 °C à l'emplacement de montage. Le bloc de jonction peut également être utilisé dans un équipement de classe de température T1 à T5. Dans les applications de classe T1 à T4, respecter la température de service maximum admise sur les pièces d'isolation (voir « Plage de température de service » dans les caractéristiques techniques).

#### 2. Conseils d'utilisation, sécurité intrinsèque « i »

Dans les circuits à sécurité intrinsèque, le bloc de jonction est considéré comme équipement électrique simple selon la directive CEI/EN 60079-14. Un examen de type par un organisme notifié et un marquage ne sont pas nécessaires. Pour un marquage de couleur du bloc de jonction comme partie d'un circuit à sécurité intrinsèque, utiliser du bleu clair.

Le bloc de jonction a été testé et est conforme aux exigences du mode de protection « Sécurité intrinsèque » selon les directives CEI/EN 60079-0 et CEI/EN 60079-11. Il satisfait aux exigences des distances d'isolement et des lignes de fuite ainsi que des distances dans une isolation solide pour les circuits jusqu'à 60 V.

Respecter les distances requises pour le raccordement des circuits à sécurité intrinsèque séparés.

#### 3. Montage et raccordement

##### 3.1 Montage sur le profilé

Encliquer les blocs de jonction sur un rail DIN correspondant. Il est possible d'insérer des séparateurs ou des flasques entre les blocs de jonction pour réaliser la séparation optique ou électrique. En cas de juxtaposition des blocs de jonction, équiper le bloc terminal d'une plaque d'extrémité posée du côté ouvert du boîtier. Fixer la barrette de raccordement des deux côtés, avec un cramon terminal de l'un des types mentionnés. Monter les accessoires conformément aux exemples ci-contre. ([2](#)) - ([3](#))

##### 3.2 Utilisation de ponts

Il est possible de raccorder un nombre souhaité de pôles afin de former des groupes de blocs de jonction de potentiel identique. Pour cela, enfoncer un pont enfichable (FBS...) dans la baie de fonction des blocs de jonction jusqu'à la butée. Lorsque les blocs de jonction présentent une double baie de fonction, il est possible de réaliser une chaîne flexible ou un pontage discontinu de manière similaire .

**IMPORTANT** : Respecter les courants maximum assignés lors de l'utilisation des ponts, voir les caractéristiques techniques !

##### 3.3 Utilisation de pontages discontinus ([2](#))

- La languette de contact du pont enfichable correspondant au bloc de jonction à ignorer doit être sectionnée.

**IMPORTANT** : Tenir compte de la tension de référence réduite si le pontage est discontinu, voir les caractéristiques techniques.

##### 3.4 Utilisation de ponts coupés à la longueur ([3](#))

**IMPORTANT** : si des ponts raccourcis sont utilisés, il convient d'installer un séparateur entre les ponts directement opposés. D'autres combinaisons que celles représentées ne sont pas autorisées et ne sont pas couvertes par le certificat.

##### 3.5 Utilisation de ponts réducteurs

Les caractéristiques techniques pour l'utilisation de ponts réducteurs sont disponibles sur demande.

##### 3.6 Raccordement des conducteurs

Dénuder les conducteurs sur la longueur indiquée (voir les caractéristiques techniques). Il est possible d'équiper les conducteurs souples d'embouts. Serir des embouts à l'aide d'une pince à serir en s'assurant de satisfaire aux exigences

Caractéristiques techniques	
Caractéristiques techniques	
Certificat CE d'essai de type	
Certificat IECEx	
Repérage sur le produit	
Tension d'isolement assignée	
Tension de référence	
- lorsque le pontage est réalisé avec un pont fixe	
- pour pontage discontinu	
- pour pontage discontinu via bloc de jonction PE	
- pour pontage sectionné avec flasque	
- pour pontage sectionné avec séparateur	
Courant de référence	
Courant de charge maximal	
Augmentation de température	
Résistance de contact	1er étage
Résistance de contact	2ème étage
Température de service	
<b>Capacité de raccordement</b>	
Section de référence	
Capacité de raccordement rigide	
Capacité de raccordement flexible	
Longueur à dénuder	
<b>Accessoires / Type / Référence.</b>	
Flasque d'extrémité / D-STTB 2,5 / 3030459	
Séparateur / ATP-STTB 4 / 3030747	
Tournevis / SZF 1-0,6X3,5 / 1204517	
Pont enfichable / FBS 2-5 / 3030161	
Pont enfichable / FBS 3-5 / 3030174	
Pont enfichable / FBS 4-5 / 3030187	
Pont enfichable / FBS 5-5 / 3030190	
Pont enfichable / FBS 10-5 / 3030213	
Pont enfichable / FBS 20-5 / 3030226	

## FRANÇAIS

d'essai selon la norme DIN 46228, Partie 4. La longueur des douilles en cuivre doit correspondre à la longueur à dénuder indiquée pour les conducteurs. Pour ouvrir le point de connexion, introduire un tournevis plat de taille appropriée dans l'orifice d'ouverture rectangulaire (voir la rubrique Outils recommandés, voir Accessoires). Insérer le conducteur dans l'ouverture de raccordement jusqu'en butée. Retirer le tournevis pour établir le raccordement du conducteur. Pour libérer le conducteur, insérer de nouveau le tournevis dans l'orifice d'ouverture.

#### 4. Certificat de conformité

Le produit décrit ici est conforme aux exigences essentielles de la directive 2014/34/UE (directive ATEX) et des directives modificatives correspondantes. Il a été jugé de la conformité en fonction des critères présentés par les normes pertinentes indiquées ci-après :

– CEI 60079-0/EN 60079-0

– CEI 60079-7/EN 60079-7

La liste exhaustive des normes qui s'appliquent et de leurs versions respectives se trouve dans la déclaration de conformité. Celle-ci est disponible dans la zone de téléchargement sous la catégorie Déclaration du fabricant.

La conformité avec les dispositions de la directive ATEX est certifiée par l'organisme suivant :

DEKRA Certification B.V.DEKRA Certification B.V., P.O. Box 5185, 6802 ED Arnhem, Meander 1051, 6825 MJ Arnhem, PAYS-BAS [N° 0344]

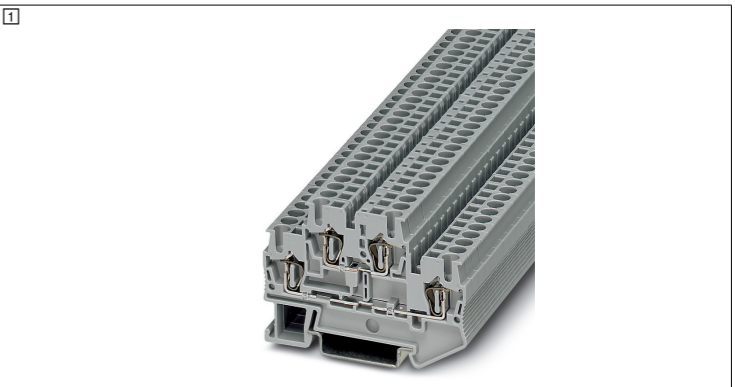
**i** Document valable pour toutes les variantes de couleur !

<b>PHOENIX CONTACT</b>	PHOENIX CONTACT GmbH & Co. KG Flachsmarktstraße 8, 32825 Blomberg, Germany Fax +49-(0)5235-341200, Phone +49-(0)5235-300	
phoenixcontact.com	MNR 01020935 - 01	2019-06-05

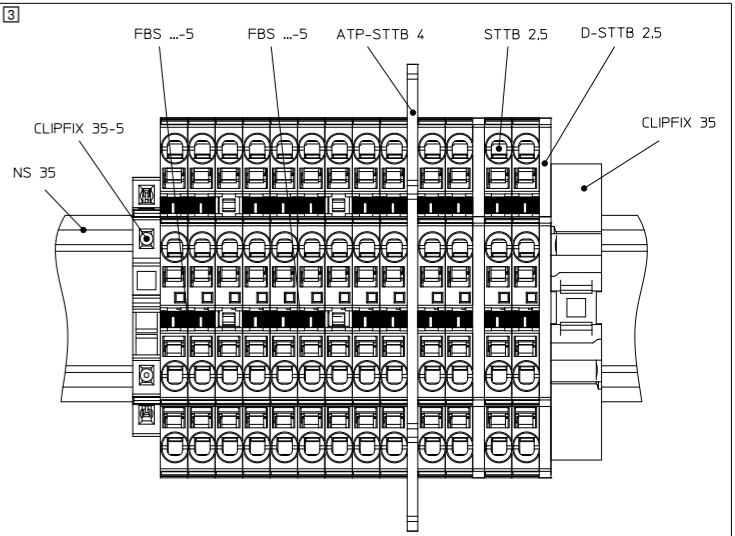
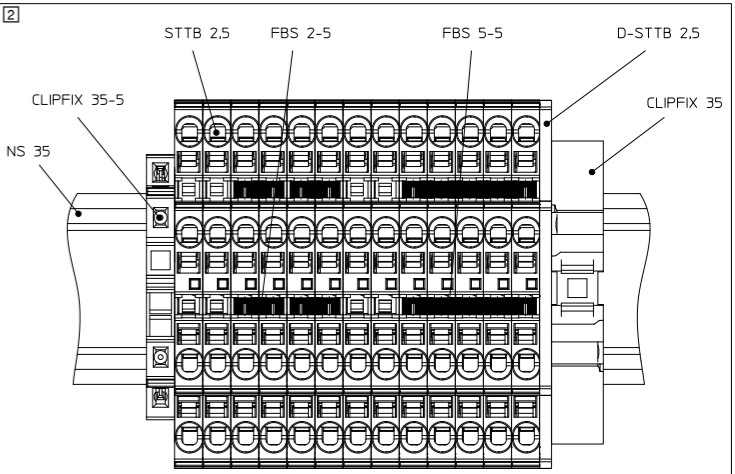
**FR** Instructions d'installation pour l'électricien

**IT** Istruzioni di montaggio per l'eltricista installatore

#### STTB 2,5



3031270





## CESTINA

### Dvoupatrová svornice s pružinovou přípojkou pro použití ve výbušném prostředí

Svornice je určena k připojování a spojování měděných vodičů v připojovacích prostorech s druhem ochrany „eb“, „ec“, resp. „nA“.

**Pozor:** Dodržujte Všeobecné bezpečnostní pokyny. Najdete je na stránce s dokumenty ke stažení v kategorii Bezpečnostní pokyny.

#### 1. Pokyny pro instalaci Zvýšená bezpečnost „e“

Svornici musíte vestavět do pouzdra, které je pro daný druh ochrany vhodné a přezkoušené. Podle druhu ochrany musí pouzdro splňovat tyto požadavky:

- hořlavé plyny: IEC/EN 60079-0 a IEC/EN 60079-7

- hořlavý prach: IEC/EN 60079-0 a IEC/EN 60079-31

Při řazení řadových svornic jiných konstrukčních řad a velikostí a jiných certifikovaných součástí dbejte na dodržení požadovaných drah vzdušných a plazivých proudů.

Svornice smí být použita v provozních prostředích s teplotní třídou T6 (např. odbočovacích nebo spojovacích skříních). Dodržujte při tom příslušné jmenovité hodnoty. Maximální dovolená teplota prostředí na místě montáže je +40 °C. Svornice je použitelná i v provozních prostředích s teplotními třídami T1 až T5. Při použití v prostředích s T1 až T4 dodržujte maximální přípustnou provozní teplotu uvedenou na izolačních součástech (viz technické údaje, "Rozsah provozních teplot").

#### 2. Pokyny pro uživatele: jiskrová bezpečnost „i“

V jiskrově bezpečných proudových okruzích platí svornice za jednoduchý elektrický provozní prostředek ve smyslu normy IEC/EN 60079-14. Přezkoušení typu u oznámeného subjektu ani označení se nevyžadují. Pro barevné označení svornice jako součástí jiskrově bezpečného proudového okruhu použijte světle modrou.

Svornice byla přezkoušena a splňuje požadavky na druh ochrany „Jiskrová bezpečnost“ podle IEC/EN 60079–0 a IEC/EN 60079-11. Splňuje dále požadavky na vzdušné a plazivé vzdálenosti a na vzdálenosti obecné díky pevné izolaci pro proudové obvody do 60 V. Vzdálenosti pro připojení oddělených izolačně bezpečných obvodů jsou dodrženy.

#### 3. Montáž a připojení

##### 3.1 Montáž na nosnou lištu

Zahákněte svornice na příslušnou nosnou lištu. K optickému nebo elektrickému oddělení je možné vložit mezi svornice oddělovací nebo koncové desky. Při řazení svorek opatřete koncovou svorku s otevřenou stranou pouzdra příslušnou koncovou deskou. Svorkovnici oboustranně zajistíte uvedeným typem koncového držáku. Při montáži příslušenství se řiďte vedle uvedenými příklady. (2 - 3)

##### 3.2 Použití můstků

Je možné spojit požadovaný počet pólů do skupinek o stejném napětí. Zatlačte za tím účelem propojovací můstek (FBS...) až na doraz do prostoru svornic pro funkční prvek. Stejným způsobem lze u řadových svornic s dvojitým prostorem pro funkční prvek uskutečnit pružné řetězové nebo přeskakující přemostění.

**POZOR:** Při použití můstků dbejte na maximální jmenovité proudy, viz technické údaje!

##### 3.3 Použití přeskakujících můstků (2)

- K tomu účelu je třeba odstranit z můstku kontaktní jazyček pro svornici, která má být přeskočena.

**POZOR:** Dbejte na snížené jmenovité napětí při přeskakujícím přemostění, viz technické údaje.

##### 3.4 Použití zkrácených můstků (3)

**POZOR:** Při použití zkrácených zástrčných můstků je nutno mezi přímo protilehlé můstky použít dělicí desku. Jiné než zde vyobrazené kombinace nejsou dovolené a kryté certifikací.

##### 3.5 Použití redukčních můstků

Technické údaje týkající se použití redukčních můstků obdržíte na vyžádání.

##### 3.6 Připojení vodičů

Odizolujte vodiče v uvedené délce (viz technické údaje). Ohebné vodiče můžete opatřit koncovkami. Koncovky vodičů nalisujte lisovacími kleštěmi a zajistíte dodržení zkušebních požadavků podle DIN 46228, část 4. Délka měděných koncovek musí odpovídat uvedené předepsané délce odizolování vodičů. K otevření bodu připojení zastrčte do hranaté ovládací šachty vhodný plochý šroubovák velikosti (doporučení nářadí, viz příslušenství). Zasuňte vodič až na doraz do připojovacího otvoru. K vytvoření připojení vodiče vytáhněte šroubovák. K uvolnění vodiče znovu zasuňte šroubovák do ovládací šachty.

#### 4. Osvědčení o shodě

Výše označený výrobek je v souladu s hlavními požadavky směrnice 2014/34/EU (ATEX) a jejích změn. Při posuzování shody byly vzaty v úvahu následující příslušné normy:

– IEC 60079-0 / EN 60079-0

– IEC 60079-7 / EN 60079-7

Technická data	
Certifikát ES o zkoušce	
Certifikát IECEx	
Označení na výrobku	
Izolační pevnost	
Jmenovité napětí	
- při propojení pevným můstkem	
- u překračujícího můstku	
- u překračujícího můstku přes PE svorku	
- u zkráceného můstku s vikem	
- u zkráceného můstku s oddělovací deskou	
Jmenovitý proud	
Zatěžovací proud maximální	
Zvýšení teploty	
Vnitřní odpor	1. patro
Vnitřní odpor	2. patro
Rozsah provozních teplot	
<b>Možnosti připojení</b>	
Jmenovitý průřez	
Připojovací kapacita pevná	
Připojovací kapacita pružná	
Délka odstranění izolace	
<b>Příslušenství / typ / č. výrobku</b>	
Zakončovací kryt / D-STTB 2,5 / 3030459	
Oddělovací deska oddílů / ATP-STTB 4 / 3030747	
Šroubovák / SZF 1-0.6X3.5 / 1204517	
Zásuvný můstek / FBS 2-5 / 3030161	
Zásuvný můstek / FBS 3-5 / 3030174	
Zásuvný můstek / FBS 4-5 / 3030187	
Zásuvný můstek / FBS 5-5 / 3030190	
Zásuvný můstek / FBS 10-5 / 3030213	
Zásuvný můstek / FBS 20-5 / 3030226	

## CESTINA

Úplný seznam příslušných norem včetně údajů o vydáních viz osvědčení o shodě. Toto osvědčení najdete na stránce s dokumenty ke stažení v kategorii Prohlášení výrobce.

Shoda s předpisy směrnice ATEX byla potvrzena následujícím oznámeným subjektem:

DEKRA Certification B.V., P.O. Box 5185, 6802 ED Arnhem, Meander 1051, 6825 MJ Arnhem, NIZOZEMÍ [ident. č. 0344]

**i** Dokument platí pro všechna barevná provedení!

## POLSKI

### Złączka dwupoziomowa z połączeniem sprężynowym do zastosowania w obszarach zagrożonych wybuchem

Złączka szynowa jest przeznaczona do przyłączania i łączenia przewodów miedzianych w przedziałach przyłączeniowych z typami ochrony przeciwybuchowej „eb”, „ec” lub „nA”.

**Uwaga:** Należy stosować się do ogólnych uwag dotyczących bezpieczeństwa. Są one dostępne w zakładce Do pobrania, w kategorii Uwagi dotyczące bezpieczeństwa.

#### 1. Uwagi dotyczące instalacji Podwyższone bezpieczeństwo „e”

Złączka szynowa musi zostać wbudowana w obudowie spełniającej wymagania ochrony przed zapłonem. W zależności od rodzaju ochrony przed zapłonem obudowa musi spełniać następujące wymagania:

- gazy palne: IEC/EN 60079-0 i IEC/EN 60079-7

- pyły palne: IEC/EN 60079-0 i IEC/EN 60079-31

W przypadku łączenia w szereg złączek szynowych innych serii i rozmiarów oraz innych zatwierdzonych komponentów należy zadbać o zachowanie wymaganych odstępów izolacyjnych w powietrzu i po powierzchni.

Złączkę szynową wolno stosować w urządzeniach (np. skrzynkach odgałęznych i przyłączowych) o klasie temperatur T6. Zachować wartości znamionowe. Temperatura otoczenia w miejscu montażu może wynosić maksymalnie +40°C. Złączkę szynową wolno stosować również w urządzeniach o klasach temperatur od T1 do T5. W przypadku zastosowań w klasach temperatur od T1 do T4 zachować maksymalną dopuszczalną temperaturę roboczą przy częściach izolowanych (patrz dane techniczne „Zakres temperatury roboczej”).

#### 2. Wskazówki dla użytkownika – wykonanie iskrobezpieczne „i”

Złączka szynowa traktowana jest w obwodach iskrobezpiecznych jako proste urządzenie elektryczne w rozumieniu dyrektywy IEC/EN 60079-14. Nie jest wymagane badanie typu ani oznakowanie przez jednostkę notyfikowaną. Do oznaczenia złączki szynowej jako część obwodu iskrobezpiecznego należy użyć koloru jasnoniebieskiego.

Złączka szynowa została skontrolowana i spełnia wymagania typu ochrony przeciwwybuchowej „wykonanie iskrobezpieczne” określone w normach IEC/EN 60079–0 oraz IEC/EN 60079-11. Spełnia ona wymagania odnośnie odstępów izolacyjnych powietrznych i powierzchniowych dla wyładowań pelzających oraz odległości dzięki zastosowaniu stałej izolacji obwodów prądowych do 60 V. Zachowano odległości dla podłączenia odseparowanych obwodów iskrobezpiecznych.

#### 3. Montaż i przyłączenie

##### 3.1 Montaż na szynie nośnej

Zatrzasnąć złączki szynowe na odpowiedniej szynie nośnej. Do separacji optycznej lub elektrycznej pomiędzy złączkami szynowymi można zastosować płytki dzielące lub płytki końcowe. W przypadku łączenia w szereg złączek szynowych zakryć końcową złączkę szynową z otwartą stroną obudowy odpowiednią płytką końcową. Zamocować listwę ze złączkami z obu stron jednym z wymienionych typów uchwytnów końcowych. Podczas montażu akcesoriów kierować się umieszczonymi obok przykładami. (2 - 3)

##### 3.2 Zastosowanie mostków

W razie potrzeby można połączyć żądaną ilość biegunów, aby utworzyć grupy złączek o tym samym potencjale. W tym celu wcisnąć do zworkę (FBS...) do gniazda funkcyjnego złączek szynowych. W ten sam sposób w przypadku złączek szynowych za pomocą podwójnych gniazd funkcyjnych można wykonać mostkowanie łańcuchowe lub przeskakujące.

**UWAGA:** W przypadku zastosowania mostków należy przestrzegać ograniczeń maksymalnych prądów znamionowych, patrz dane techniczne!

##### 3.3 Zastosowanie mostków przeskakujących (2)

- W tym celu należy rozłączyć sprężynę stykową języczkową zworki do przeskakującej złączki szynowej.

**UWAGA:** Przestrzegać obniżonego napięcia znamionowego w przypadku mostkowania przeskakującego, patrz dane techniczne.

##### 3.4 Zastosowanie docinanych mostków (3)

**UWAGA:** W przypadku zastosowania docinanych mostków wtykowych należy użyć przegrody między bezpośrednio sąsiadującymi ze sobą mostkami. Kombinacje inne niż przedstawione na ilustracji są niedopuszczalne i nieobjęte dopuszczeniem.

##### 3.5 Zastosowanie mostków redukcyjnych

Dane techniczne dotyczące zastosowania mostków redukcyjnych są dostępne na zapytanie.

##### 3.6 Przyłączenie przewodów

Zdjąć izolację z przewodów na podanej długości (patrz dane techniczne). Na przewodach typu linka można stosować tulejki. Zaciśnięć tulejki praską zaciskową i upewnić się, że spełnione zostały wymagania w zakresie kontroli wg DIN 46228, część 4. Długość tulejek miedzianych musi być zgodna z podaną długością zdej-

## POLSKI

mowania izolacji. Aby otworzyć punkt połączeniowy, należy wprowadzić płaski wkrętak o odpowiednim rozmiarze (zalecane narzędzie – patrz akcesoria) do kanłastego gniazda uruchamiającego. Wcisnąć przewód do oporu w otwór przyłączeniowy. Wyciągnąć wkrętak, aby zamknąć przyłączy przewodu. Aby odłączyć przewód, należy ponownie wprowadzić wkrętak do gniazda uruchamiającego.

#### 4. Świadectwo zgodności

Opisany powyżej produkt jest zgodny z istotnymi wymogami następującej dyrektywy 2014/34/UE (dyrektywa ATEX) oraz ich dyrektywami zmieniającymi. Do oceny zgodności wykorzystano następujące mające zastosowanie normy:

- IEC 60079-0/EN 60079-0

- IEC 60079-7/EN 60079-7

Kompletna lista właściwych norm, wraz z wersją wydania, patrz Deklaracja zgodności. Jest ona dostępna w zakładce pobierania, kategoria Deklaracja producenta.

Wymieniona poniżej instytucja potwierdza zgodność z przepisami dyrektywy

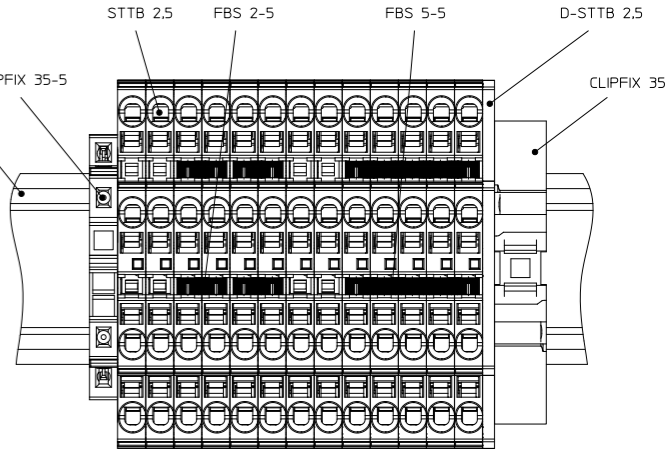
ATEX:

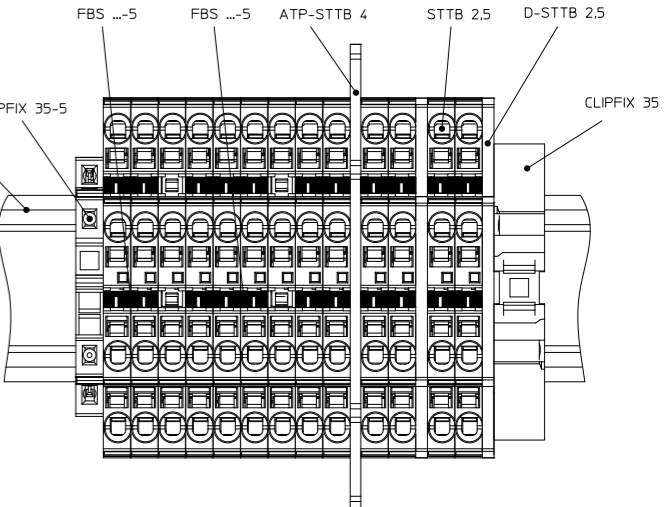
DEKRA Certification B.V., P.O. Box 5185, 6802 ED Arnhem, Meander 1051, 6825 MJ Arnhem, HOLANDIA [nr ident. 0344]

**i** Dokument ten obowiązuje dla wszystkich wersji kolorystycznych!

<b>PHOENIX CONTACT</b>	PHOENIX CONTACT GmbH & Co. KG Flachsmarktstraße 8, 32825 Blomberg, Germany Fax +49-(0)5235-341200, Phone +49-(0)5235-300
phoenixcontact.com	MNR 01020935 - 01
<b>PL</b>	<b>Instrukcje dot. instalacji dla elektryka instalatora</b>
<b>CS</b>	<b>Montážní pokyny pro elektroinstalaci</b>

<b>STTB 2,5</b>	<b>3031270</b>
<b>1</b>	

<b>2</b>	
----------	--

<b>3</b>	
----------	---

## MAGYAR

### Kétszeleletes sorkapocs rugós csatlakozással, robbanásveszélyes területeken történő alkalmazáshoz

A sorkapocs „eb”, „ec”, ill. „nA” típusú védelemmel ellátott csatlakozóterekben lévő rézvezetők csatlakoztatására és összekapcsolására alkalmas.

**Figyelem:** Vegye figyelembe az általános biztonsági utasításokat. Ezek a Letöltések felületen, a Biztonsági utasítások kategóriában érhetők el.

#### 1. Installációra vonatkozó tudnivalók az „e” fokozott biztonság-gal kapcsolatosan

A sorkapcsokat egy olyan készülékházba kell beépíteni, amely megfelel a robbanásvédelmi módnak. A robbanásvédelmi módtól függően a készülékháznak a következő feltételeknek kell megfelelnie:

- Egéhető gázok: IEC/EN 60079-0 és IEC/EN 60079-7

- Egéhető poros közeg: IEC/EN 60079-0 és IEC/EN 60079-31

Más terméksorozatokból származó és a megadottól eltérő méretű sorkapcsokkal, valamint más tanúsított alkatrészekkel történő összekapcsoláskor ügyeljen arra, hogy a szükséges légközökre és kúszóutakra vonatkozó előírásokat betartsa.

A sorkapocs T6 hőmérsékleti osztályú üzemi eszközökben (pl.: leágazásokban vagy csatlakozódobozokban) alkalmazható. Tartsa be az előírt értékeket. A beépítés helyén a környezeti hőmérséklet legfeljebb +40 °C lehet. A sorkapocs T1–T5 hőmérsékleti osztályú üzemi eszközökben is alkalmazható. T1–T4 osztályú környezetben való alkalmazás esetén tartsa be a szigetelő alkatrészeknél a megengedett maximális alkalmazási hőmérsékletet (lásd az "Alkalmazási hőmérsékleti tartomány” címszót a műszaki adatokban).

#### 2. Alkalmazási utalások az „i” gyújtószikramentességre vonatkozóan

A kapocs az IEC/EN 60079-14 szabvány értelmében gyújtószikramentes áramkörökben egyszerű villamos üzemi eszköznek minősül. A berendezés megjelölése és kinevezett hivatál általi bevizsgálása nem szükséges. Ha a kapcsot egy gyújtószikramentes áramkör részeként színnel jelöli, használja a világos kék színt.

A kapocs a szükséges vizsgálatokon átesett, és teljesíti az IEC/EN 60079–0, valamint az IEC/EN 60079-11 szabványok szerinti „gyújtószikramentesség” robbanásvédelmi mód követelményeit. A kapocs megfelel a légközökre és kúszóutakra, valamint a távolságára vonatkozó követelményeknek a max. 60 V áramkörök szilárd szigetelésével.

A szétválasztott gyújtószikramentes áramkörök csatlakoztatásához szükséges távolságok megfelelnek az előírásnak.

### 3. Összeszerelés és csatlakoztatás

#### 3.1 Kalapsínre történő szerelés

Pattintsa rá a kapcsokat egy megfelelő kalapsínre. Az optikai vagy villamos leválasztáshoz csoportleválasztó lemezeket vagy véglapokat helyezhet a sorkapcsok közé. A sorkapcsok soros elrendezése esetben helyezze a nyitott házú végkapocsra a hozzá tartozó fedelet. Rögzítse a kapocssort mindkét oldalon az egyik felüntetett típusú végtartóval. A tartozék összeszerelésekor a mellékelt példáknak megfelelően járjon el. <sup>[2]</sup> - <sup>[3]</sup>

#### 3.2 Áthidalók alkalmazása

Azonos potenciálú kapocscsoportok létrehozásához összekapcsolhatja a kívánt pólusszámokat. Ehhez dugjon be egy dugaszolható hidat (FBS...) ütközésig a sorkapcsok áthidalóárkába. Kettős áthidalóárokkal rendelkező sorkapcsok esetén ugyanilyen módon hozhat létre rugalmas lánc-áthidaltást vagy leválasztó áthidaltást.

**FIGYELEM:** Ügyeljen a maximális méretezési áramokra a hidak használatakor, lásd a műszaki adatokat!

#### 3.3 Kihagyó áthidalások alkalmazása <sup>[2]</sup>

- A leválasztandó sorkapocshoz szükséges dugaszolható hid érintkezéonyelvét ehhez el kell távolítani.

**FIGYELEM:** Vegye figyelembe a csökkentett méretezési feszültséget a kihagyó áthidalásnál, lásd a műszaki adatokat.

#### 3.4 Méretre vágott áthidalók alkalmazása <sup>[3]</sup>

**FIGYELEM:** A méretre vágott dugaszolható hidak esetén a közvetlenül átellenes hidak közé leválasztó lemezt kell behelyezni. Az ábrázolt kombinációtól eltérő kombinációk nem megengedettek, és a tanúsítvány nem fedezi azokat.

#### 3.5 Szűkítőhidak alkalmazása

A szűkítőhidak alkalmazásához szükséges műszaki adatok rendelésre kaphatók.

#### 3.6 Vezetők csatlakoztatása

Csupaszítsa le a vezetőket a megadott hosszúságban (lásd a műszaki adatokat). A rugalmas vezetőket érvéghüvellyel lehet ellátni. Préselje össze az érvéghüvelyeket egy krimpelőfogóval, és biztosítsa a DIN 46228 4. részében foglalt ellenőrzési feltételek betartását. A rézhüvelyek hosszának meg kell egyeznie a vezetők megadott csupaszolási hosszával. A csatlakozási pont kinyitásához helyezzen egy megfelelő méretű hornyos csavarhúzót (az ajánlott szerszámot lásd a tartozéknál) a szögletes működtetőárokba. Vezesse be ütközésig a vezetőt a csatlako-

Műszaki adatok	
EU típusvizsgálati jegyzőkönyv	
IECEX-tanúsítvány	
Terméken található jelölés	
Névleges szigetelési feszültség	
Méretezési feszültség	
- fix hiddal történő hidálás esetén	
- átugró áthidalásnál	
- kihagyásos áthidalásnál PE-kapcson keresztül	
- méretre vágott áthidalásnál fedéllel	
- méretre vágott áthidalásnál részleválasztó lappal	
Méretezési áram	
Máximális terhelőáram	
Hőmérséklet emelkedés	
Átmeneti ellenállás	1. emelet
Átmeneti ellenállás	2. emelet
Alkalmazási hőmérséklet tartomány	
<b>Csatlakozási lehetőségek</b>	
Méretezési keresztmetszet	
Csatlakozóképesség: merev	
Csatlakozóképesség: rugalmas	
Csupaszolási hossz	
<b>Tartozékok / Típus / Cikksz.</b>	
Lezárófedél / D-STTB 2,5 / 3030459	
Csoportleválasztó lemez / ATP-STTB 4 / 3030747	
Csavarhúzók / SZF 1-0,6X3,5 / 1204517	
Dugaszolható hid / FBS 2-5 / 3030161	
Dugaszolható hid / FBS 3-5 / 3030174	
Dugaszolható hid / FBS 4-5 / 3030187	
Dugaszolható hid / FBS 5-5 / 3030190	
Dugaszolható hid / FBS 10-5 / 3030213	
Dugaszolható hid / FBS 20-5 / 3030226	

## MAGYAR

zónyilásba. A vezetőkcsatlakozás létrehozásához vegye ki a csavarhúzót. A vezető oldásához vezesse be ismét a csavarhúzót a működtetőárokba.

### 4. Megfelelőségi tanúsítvány

A fent megnevezett termék megfelel a 2014/34/EU (ATEX) irányelvben és annak módosító irányelveiben foglalt alapvető követelményeknek. A megfelelőség elbírálására a következő vonatkozó szabványokat vettük figyelembe:

- IEC 60079-0/EN 60079-0

- IEC 60079-7/EN 60079-7

A vonatkozó szabványok teljes listáját – beleértve a kiadóhivatalatok is – lásd a megfelelőlegi tanúsítványban. Ezt a letöltések felületen a gyártói nyilatkozat kategóriájában töltheti le.

Az ATEX irányelv előírásainak való megfeleléseget az alábbi bejelentett szerv tanúsította:

DEKRA Certification B.V., pf.: 5185, 6802 ED Arnhem, Meander 1051, 6825 MJ Arnhem, HOLLANDIA [azonosítósz.: 0344]



- A dokumentum minden színváltozatban érvényes!

## TURKÇE

### Patlama riski bulunan ortamlarda kullanılmak üzere

### Yatlı bağlantıya sahip koruma iletkeni çift katlı klemens

Klemens, kablaaj alanlarındaki "eb", "ec", "nA" veya "i" tipi korumaya sahip bakır tel-lerin bağlantısı ve birleştirilmesi için tasarlanmıştır.

**NOT:** Genel güvenlik notlarına uyun. Bu belge, indirilenler alanındaki "Güvenlik nokları" kategorisi altında indirilebilir.

#### 1. Montaj talimatları, Artrırlımış güvenlik "e"

Klemens, uygun ve bu tipte koruma için test edilmiş bir muhafazanın içine monte edilmelidir. Koruma tipine bağlı olarak, muhafazanın aşağıdaki gereklilikleri karşılaması gerekir:

- Yanıcı gazlar: IEC/EN 60079-0 ve IEC/EN 60079-7

- Yanıcı toz: IEC/EN 60079-0 ve IEC/EN 60079-31

Başka seri ve boyutlara sahip klemensler ve diğer onaylı komponentler sıralı halde diziliyorken, hava aralıklarna ve creepage mesafelerine uyulduğundan emin olun. Klemens, sıcaklık sınıfı T6 olan ekipmanlarla (örn. dağıtım veya bağlantı kutuları) kullanılabilir. Anma değerlerine bağlı kalınmalıdır. Montaj konumundaki ortam sıcaklığı +40 °C [104 °F] değerini aşmamalıdır. Klemens ayrıca sıcaklık sınıfı T1 ile T5 arasındaki ekipmanlarda kullanılabilir. T1 - T4 arası uygulamalar için, izolasyon parçalarında izin verilen maksimum çalışma sıcaklığı aşılmamalıdır (bkz. teknik verilerde "Çalışma sıcaklığı aralığı").

#### 2. Kullanıcı bilgisi, kendinden güvenli "i"

Kendinden güvenli devrelerde, klemens IEC/EN 60079-14 uyarınca basit elektronik ekipman olarak tanımlanır. Onaylanmış bir kurum tarafından tip muayenesi veya markalama yapılması gerekli değildir. Eğer klemens kendinden güvenli bir devrenin parçası olarak renk kodlu ise, açık mavi rengini kullanın.

Klemens test edilmiştir ve IEC/EN 60079–0 ve IEC/EN 60079-11 uyarınca "kendinden güvenli" tipte koruma gereksinimlerini karşılarlar. Hem hava aralığı ve creepage mesafesine, hem de 60 V'a kadar elektrik devrelerinin katı izolasyonuna yönelik mesafelere dair gereksinimleri karşılar.

İzole kendinden güvenli devrelerin bağlanmasına yönelik mesafeler gözetilmştir.

### 3. Montaj ve bağlantı

#### 3.1 DIN rayına montaj

Klemensleri uygun bir DIN rayına yerleştirin. Optik veya elektriklel ayırma için, klemenslerin arasına ayırma plakaları veya kapaklar yerleştirilebilir. Klemensler sıralar halinde düzenleniyorsa, muhafazanın açık yarısı ile birlikte uç klemensi karşılık gelen kapakla kapatın. Klemens dizisini bu amaca yönelik durdurucu tiplerinden birisi ile her iki taraftan sabitleyin. Aksesuarları takarken, birlikte sağlanan örnekleri takip edin. <sup>[2]</sup> - <sup>[3]</sup>

#### 3.2 Köprülerin kullanımı

Aynı potansiyel ile klemens grupları oluşturmak için, istenilen sayıda kutbu bağlayın. Bunu yapmak için, geçmeli bir köprüyü (FBS...) gidebildiği kadar klemensin fonksiyon kanalının içine yerleştirin. İkili fonksiyon kanalina sahip klemensler, esnek zincir uygulaması veya köprü atlamaı için de aynı şekilde kullanılabilir.

**ÇAÇIKLAMA:** Köprü kullanırken maksimum nominal akımlara uyun (bkz. teknik veriler)!

#### 3.3 Jumper köprülerin kullanımı <sup>[2]</sup>

- Bu amaçla, klemens bağlantısının kesilmesi için geçmeli köprünün kontak tırnağı ayınlmalıdır.

**ÇAÇIKLAMA:** Bitişik olmayan klemensleri köprülerken azalan nominal gerilime uyun (teknik verilere bakın).

#### 3.4 İstenilen ölçüdeki köprülerin kullanılması <sup>[3]</sup>

**ÇAÇIKLAMA:**İstenilen ölçüde köprüler kullanırken geçmeli köprüler arasına birbirlerinin doğrudan karşısına ayırma plakası konmalıdır. Burada gösterilenlerin dışındaki kombinasyonlara izin verilmez ve sertifika kapsamında karşılanmazlar.

#### 3.5 İndirici köprülerin kullanımı

İndirici köprülerin kullanımına yönelik teknik veriler talep edilmeleri halinde sağlanabilir.

#### 3.6 İletkenlerin bağlanması

İletkenler belirtilen uzunlukta soyun (bkz. teknik veriler). Çok telli iletkenlere yüksek takılabilir. Yüksekleri sıkma pensesi kullanarak sıkın ve DIN 46228 Bölüm 4 dahilindeki test gereksinimlerinin karşılanmasını güvence altına alın. Bakır yükükleirin uzunluğu ile belirtilen kablo soyma uzunluğu birbirine eşit olmalıdır. Bağlantı noktasını açmak için, uygun bir düz uçlu tornavidayı (alet tavsiyesi için aksesuarlara bakın) açılı aktivasyon kanalına yerleştirin. Kabloyu bağlantı deliğine son noktaya kadar sokun. İletken bağlantısını kurmak için tornavidayı çıkarın. İletkeni gevşetmek için, tornavidayı aktivasyon kanalına tekrar yerleştirin.

### 4. Uygunluk Tasdiki

Yukarıda belirtilen ürün, 2014/34/EU direktifindeki (ATEX direktifi) ve bunun tasihilerindeki en önemli gereksinimlerle uyumludur. Uygunluğun değerlendirilmesi için aşağıdaki ilgili standartlara başvurulmuştur:

- IEC 60079-0/EN 60079-0

## TURKÇE

- IEC 60079-7/EN 60079-7

İlgili standartların yayın durumunu da içeren tam bir listesi için, uygunluk tasdikine bakın. Bu belge, indirilenler alanındaki Üretici Beyanı kategorisi altında indirilebilir.

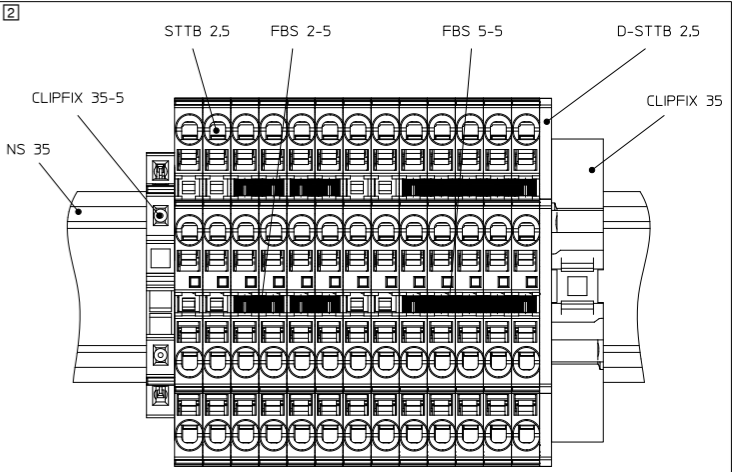
Belgenin ATEX direktifinin hükümlerine uygunluğu aşağıdaki onaylanmış kurum tarafından sertifikalanmıştır:
DEKRA Certification B.V., P.O. Box 5185, 6802 ED Arnhem, Meander 1051, 6825 MJ Arnhem, NETHERLANDS [ID No. 0344]

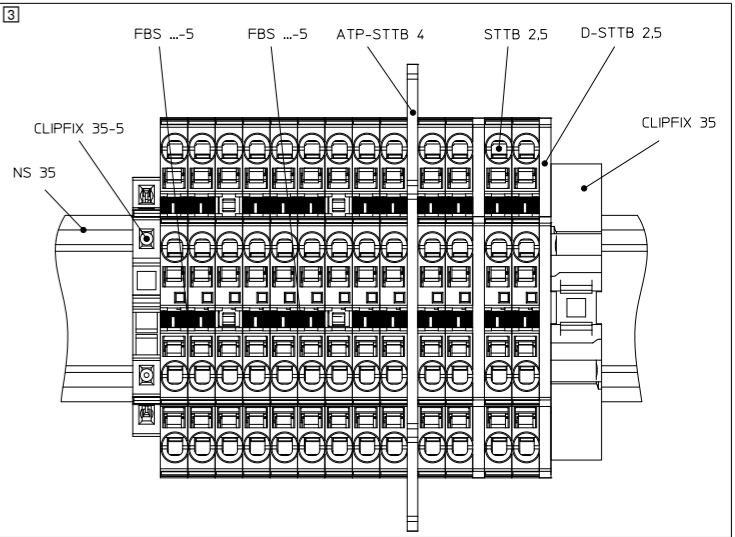


- Döküman tüm renk versiyonları için geçerlidir!

<b>PHOENIX CONTACT</b>	PHOENIX CONTACT GmbH & Co. KG Flachsmarktstraße 8, 32825 Blomberg, Germany Fax +49-(0)5235-341200, Phone +49-(0)5235-300
phoenixcontact.com	MNR 01020935 - 01
<b>TR</b>	<b>Elektrik personeli için montaj talimatı</b>
<b>HU</b>	<b>Beszerelési utasítás az elektromos telepítést végző szakember számára</b>

<b>STTB 2,5</b>	<b>3031270</b>
	


--


---

## ΕΛΛΗΝΙΚΑ

### Διόροφη κλέμα με σύνδεση ελατηρίου για χρήση σε εκρήξιμες ατμόσφαιρες

Η κλέμα προορίζεται για τη σύνδεση χάλκινων κλώνων σε χώρους σύνδεσης με προστασία από ανάφλεξη τύπου "eb", "ec" ή "nA".

- Προφύλαξη:** Τηρείτε τις γενικές υποδείξεις ασφαλείας. Αυτές διατίθενται στην περιοχή ηλεκτρονικής λήψης (download) στην κατηγορία Υπόδειξη ασφαλείας.

#### 1. Οδηγίες εγκατάστασης Αυξημένης Ασφάλειας "e"

Η κλέμα πρέπει να τοποθετηθεί σε περιβλήμα που είναι κατάλληλο για τον επιθυμητό τύπο προστασίας από ανάφλεξη. Ανάλογα τον τύπο προστασίας από ανάφλεξη το περιβλήμα πρέπει να ανταποκρίνεται σε αυτές τις απαιτήσεις:

- Εύφλεκτα αέρια: IEC/EN 60079-0 και IEC/EN 60079-7

- Εύφλεκτη σκόνη: IEC/EN 60079-0 και IEC/EN 60079-31

Κατά την τοποθέτηση σε σειρά σειριακών κλεμών άλλων σειρών και μεγεθών καθώς και άλλων πιστοποιημένων εξαρτημάτων φροντίστε ώστε να τηρούνται οι απαραίτητες διαδρομές αέρα και διαρροής.

Μπορείτε να χρησιμοποιείτε την κλέμα σε λειτουργικά μέσα (π.χ. κουτιά διακλάδωσης ή σύνδεσης) με κατηγορία θερμοκρασίας T6. Ταυτόχρονα πρέπει να τηρείτε τις ονομαστικές τιμές. Η θερμοκρασία περιβάλλοντος στο σημείο τοποθέτησης επιτρέπεται να είναι μέχρι +40 °C. Η κλέμα μπορεί επίσης να χρησιμοποιείται σε λειτουργικά μέσα κατηγορίας θερμοκρασίας T1 έως T5. Για εφαρμογές στην περιοχή T1 έως T4 τηρείτε τη μέγιστη επιτρεπτή θερμοκρασία στα εξαρτήματα μόνωσης (βλ. "Περιοχή θερμοκρασίας χρήσης" στα Τεχνικά Στοιχεία).

#### 2. Υποδείξεις χρήσης Εγγενής ασφάλεια "i"

Σε ηλεκτρικά κυκλώματα με εγγενή ασφάλεια η κλέμα θεωρείται απλό ηλεκτρικό εξάρτημα σύμφωνα με το πρότυπο IEC/EN 60079-14. Η εξέταση τύπου από κοινοποιημένο φορέα ή η σήμανση δεν είναι απαραίτητες. Για εγχρωμη σήμανση της κλέμας ως τμήμα ενός εγγενούς ηλεκτρικού κυκλώματος χρησιμοποιήστε το γαλάζιο.

Η κλέμα έχει ελεγχθεί και ανταποκρίνεται στις απαιτήσεις του τύπου προστασίας από ανάφλεξη "Εγγενής ασφάλεια" σύμφωνα με τα IEC/EN 60079–0 και IEC/EN 60079-11. Ανταποκρίνεται στις απαιτήσεις για τις διαδρομές αέρα και διαρροής καθώς και για τις αποστάσεις μέσω σταθερής μόνωσης για ηλεκτρικά κυκλώματα 60 V.

Τηρούνται οι αποστάσεις για τη σύνδεση ξεχωριστών ηλεκτρικών κυκλωμάτων με εγγενή ασφάλεια.

#### 3. Τοποθέτηση και σύνδεση

##### 3.1 Τοποθέτηση στη φέρουσα ράγα

Στερεώστε τις κλέμες πάνω σε μια κατάλληλη ράγα. Για οπτικό ή ηλεκτρικό διαχωρισμό μπορείτε να τοποθετήσετε διαχωριστικά πλακίδια ή καπάκια ανάμεσα στις κλέμες. Σε περίπτωση κλεμών στη σειρά βάλτε το αντίστοιχο καπάκι στην τελική κλέμα με την ανοιχτή πλευρά περιβλήματος. Στερεώστε τη συστοιχία κλεμών και από τις δύο πλευρές με ένα στήριγμα από τους αναφερθέντες τύπους. Κατά την τοποθέτηση των παρελκομένων ενεργήστε σύμφωνα με τα διπλανά παραδείγματα. (2 - 3)

##### 3.2 Χρησιμοποίηση γεφυρών

Για να σχηματίσετε ομάδες ακροδεκτών με το ίδιο δυναμικό, μπορείτε να συνδέσετε έναν επιθυμητό αριθμό πόλων. Για το σκοπό αυτό πιέστε τη γέφυρα (FBS...) μέχρι τέρμα μέσα στην λειτουργική υποδοχή της κλέμας. Με τον ίδιο τρόπο για σειριακές κλέμες με διπλή λειτουργική υποδοχή μπορείτε να υλοποιήσετε μια ευέλικτη αλυσιδωτή γεφύρωση ή μια μακρύτερη γεφύρωση.

- ΠΡΟΦΥΛΑΞΗ:** Κατά τη χρήση των γεφυρών λάβετε υπόψη τα μέγιστα ονομαστικά ρεύματα, βλ. Τεχνικά στοιχεία!

##### 3.3 Χρησιμοποίηση γεφυρών υπερπήδησης (2)

- Για να γίνει αυτό η γλώσσα επαφής της γέφυρας για τη μακρύτερη γεφύρωση πρέπει να είναι κομμένη.

- ΠΡΟΦΥΛΑΞΗ:** Προσέξτε τη μειωμένη ονομαστική τάση σε γεφύρωση υπερπήδησης, βλ. Τεχνικά στοιχεία.

##### 3.4 Χρησιμοποίηση κομμένων γεφυρών (3)

- ΠΡΟΦΥΛΑΞΗ:** Κατά τη χρήση κομμένων γεφυρών πρέπει να τοποθετηθεί μια πλάκα διαχωρισμού ανάμεσα στις άμεσα αντικριστές γέφυρες. Άλλοι συνδυασμοί από ότι αναφέρθηκε δεν επιτρέπονται και δεν καλύπτονται από το πιστοποιητικό.

##### 3.5 Χρήση βραχυκυκλωτήρων μείωσης

Τεχνικά χαρακτηριστικά για χρήση των βραχυκυκλωτήρων μείωσης διατίθενται κατόπιν ζήτησης.

##### 3.6 Σύνδεση των καλωδίων

Απογυμνώστε τους κλώνους στο προβλεπόμενο μήκος (βλ. τεχνικά στοιχεία). Οι ευκαμπτοι κλώνοι μπορούν να εφοδιαστούν με ακροχιτώνια. Πρεσάρετε τα ακροχιτώνια με μια πένα και βεβαιωθείτε ότι τηρούνται οι απαιτήσεις ελέγχου σύμφωνα με το DIN 46228 μέρος 4. Το μήκος των χάλκινων χιτωνίων πρέπει να αντιστοιχεί στο αναγραφόμενο μήκος απογύμνωσης των κλώνων. Για να ανοι-

<b>Τεχνικά χαρακτηριστικά</b>	
<b>Τεχνικά χαρακτηριστικά</b>	
Πιστοποιητικό εξέτασης τύπου EЕ	
Πιστοποιητικό IECEx	
Σήμανση στο προϊόν	
Ονομαστική τάση μόνωσης	
Ονομαστική τάση	
- σε περίπτωση γεφύρωσης με σταθερή γέφυρα	
- Για μακρύτερη γεφύρωση	
- Για μακρύτερη γεφύρωση σε κλέμα PE	
- Για κομμένη γεφύρωση με καπάκι	
- Για κομμένη γεφύρωση με διαχωριστική πλάκα	
Ονομαστικό ρεύμα	
Μέγιστο ρεύμα καταπόνησης	
Αύξηση θερμοκρασίας	
Αντίσταση διέλευσης	1. Οροφος
Αντίσταση διέλευσης	2. Οροφος
Περιοχή θερμοκρασίας χρήσης	
<b>Δυνατότητα σύνδεσης</b>	
Ονομαστική διατομή	
Δυνατότητα σύνδεσης άκαμπτα	
Δυνατότητα σύνδεσης ευκαμπτα	
Μήκος απογύμνωσης	
<b>Παρελκόμενο / Τύπος / Κωδικός</b>	
Τελικό καπάκι / D-STTB 2,5 / 3030459	
Διαχωριστική πλάκα / ATP-STTB 4 / 3030747	
Καταβίδι / SZF 1-0,6X3,5 / 1204517	
Βραχυκυκλωτήρας / FBS 2-5 / 3030161	
Βραχυκυκλωτήρας / FBS 3-5 / 3030174	
Βραχυκυκλωτήρας / FBS 4-5 / 3030187	
Βραχυκυκλωτήρας / FBS 5-5 / 3030190	
Βραχυκυκλωτήρας / FBS 10-5 / 3030213	
Βραχυκυκλωτήρας / FBS 20-5 / 3030226	

## ΕΛΛΗΝΙΚΑ

### Ξετε την κλέμα βάλτε ένα κατάλληλο ίσιο καταβίδι μεγέθους (σχετικά με το προτεινόμενο εργαλείο βλ. Παρελκόμενα) μέσα στην γωνιώδη υποδοχή. Βάλτε τον κλώνο μέσα στο άνοιγμα σύνδεσης μέχρι το τέρμα. Για να κλείσει η σύνδεση του κλώνου, αφαιρέστε το καταβίδι. Για να λύσετε τον κλώνο βάλτε το καταβίδι πάλι μέσα στην υποδοχή.

#### 4. Πιστοποιητικό συμμόρφωσης

Τα παραπάνω αναγραφόμενο προϊόν ικανοποιεί τις κύριες απαιτήσεις της ευρωπαϊκής οδηγίας 2014/34/EE (Ευρωπαϊκή οδηγία ATEX) καθώς και τις οδηγίες τροποποίησής τους. Για την αξιολόγηση της συμμόρφωσης της συσκευής χρησιμοποιήθηκαν τα ακόλουθα ισχύοντα πρότυπα:

- IEC 60079-0/EN 60079-0

- IEC 60079-7/EN 60079-7

Για την πλήρη λίστα με τα σχετικά πρότυπα καθώς και των εκδόσεών τους ανατρέξτε στο πιστοποιητικό συμμόρφωσης. Αυτό διατίθεται στην περιοχή ηλεκτρονικής λήψης (download) στην κατηγορία Δήλωση κατασκευαστή.

Η συμμόρφωση προς τις διατάξεις της ευρωπαϊκής οδηγίας ATEX πιστοποιείται από τον παρακάτω κοινοποιημένο φορέα:
DEKRA Certification B.V., P.O. Box 5185, 6802 ED Arnhem, Meander 1051, 6825 MJ Arnhem, NIEDERLANDE [κωδικός 0344]

- Το εγχειρίδιο ισχύει για όλες τις παραλλαγές χρώματος!

### i

## РУССКИЙ

### Двухъярусная клемма с пружинным соединением для применения во взрывоопасных зонах.

Клемма для подключения и соединения медных проводников в клеммных коробках с видом взрывозащиты „eb“, „ec“ или „nA“.

- Предупреждение:** соблюдать Общие указания по технике безопасности. Их можно загрузить в разделе загрузок в категории Указание по технике безопасности.

#### 1. Указания по монтажу Повышенная безопасность "e"

Клемму необходимо встроить в корпус, предназначенный для этого вида взрывозащиты. В зависимости от вида взрывозащиты корпус должен отвечать следующим требованиям:

- горючие газы: IEC/EN 60079-0 и МЭК/EN 60079-7

- горючая пыль: IEC 60079-0 и МЭК/EN 60079-31

При последовательном соединении с электротехническими клеммами других серий и размеров, а также другими разрешенными компонентами следить за тем, чтобы соблюдались необходимые воздушные зазоры и пути утечи.

Клемму разрешается использовать в электрооборудовании с температурным классом Т6 (например, ответвительные или соединительные коробки). При этом соблюдать расчетные параметры. На месте монтажа температура окружающей среды не должна превышать +40°С. Клемму можно также использовать в электрооборудовании с температурным классом от Т1 до Т5. Для применений в Т1 до Т4 соблюдать максимально разрешенную эксплуатационную температуру на деталях изоляции (см. технические характеристики "Диапазон рабочих температур").

#### 2. Информация для пользователей Искробезопасность "i"

Клемма в искробезопасных цепях рассматривается как простое электрооборудование в смысле стандарта МЭК/EN 60079-14. Проведение типовых испытаний уполномоченной инстанцией и соответствующая маркировка не требуются. Для цветного обозначения клеммы как части искробезопасной цепи использовать голубой цвет.

Клемма испытана и соответствует требованиям вида взывозащиты „Искробезопасность“ согласно МЭК/EN 60079–0 и МЭК/EN 60079-11. Она отвечает требованиям по воздушным зазорам и путям утечки, а также по расстояниям благодаря прочной изоляции для токовых цепей до 60 В.

Соблюдению подлежат отступы для подключения развязанных искробезопасных цепей согласно.

#### 3. Монтаж и подключение

##### 3.1 Установка на монтажной рейке

Зафиксировать защелками клеммы на соответствующей монтажной рейке. Для оптического или электрического разъединения использовать между клеммами разделительные пластины или крышки. При последовательном соединении клемм снабдить конечную клемму с открытой стороной корпуса соответствующей крышкой. Зафиксировать клеммную колодку с обеих сторон одним из названных типов концевых фиксаторов. При монтаже принадлежностей следовать инструкциям согласно расположенным рядом рисункам. (2 - 3)

##### 3.2 Применение перемычек

Чтобы образовать группы клемм одинакового потенциала, можно соединить желаемое число полюсов. Для этого вдавить перемычку (FBS...) до упора в функциональное гнездо клемм. Таким же образом можно реализовать для электротехнических клемм с двойным функциональным гнездом гибкое соединение смежных или несмежных клемм.

- ПРЕДУПРЕЖДЕНИЕ:** При использовании перемычек необходимо учитывать максимальные рабочие токи, см. технические данные!

##### 3.3 Применение перемычек с пропуском (2)

- Для этого нужно удалить контактный язык перемычки для обходимой клеммы.

- ПРЕДУПРЕЖДЕНИЕ:** При шунтировании несмежных клемм необходимо учитывать уменьшенное рабочее напряжение, см. технические данные.

##### 3.4 Применение перемычек заданной длины (3)

- ПРЕДУПРЕЖДЕНИЕ:** При использовании укороченных перемычек между расположенными друг напротив друга перемычками необходимо вставить разделительную пластину. Все другие комбинации, кроме представленных на рисунке, не допускаются и не покрываются сертификатом.

##### 3.5 Применение перемычек переходного сечения

Технические данные по применению перемычек переходного сечения представляются по запросу.

##### 3.6 Подключение проводов

Удалить изоляцию провода на указанную длину (см. технические характеристики). Гибкие провода могут быть оснащены кабельными наконечни-

## РУССКИЙ

ками. Обжимными клещами произвести обжим кабельных наконечников и убедиться, что соблюдены требования к проведению испытаний согласно DIN 46228 часть 4. Длина медных наконечников должна соответствовать указанной длине снятия изоляции с проводника. Для открытая точки подключения вставить подходящую шлицевую отвертку (рекомендации по инструменту см. "Принадлежности") в прямоугольное гнездо-фиксатор. Вставить провод до упора в соединительное отверстие. Чтобы произвести подключение провода, вынуть отвертку. Чтобы отсоединить провод, снова вставить отвертку в гнездо-фиксатор.

#### 4. Свидетельство о соответствии

Описанное выше изделие соответствует основным требованиям Директивы 2014/34/ЕС (Директива АТЕХ) и поправок к ней. Для оценки соответствия применяются соответствующие нормы:

- IEC 60079-0/EN 60079-0

- IEC 60079-7/EN 60079-7

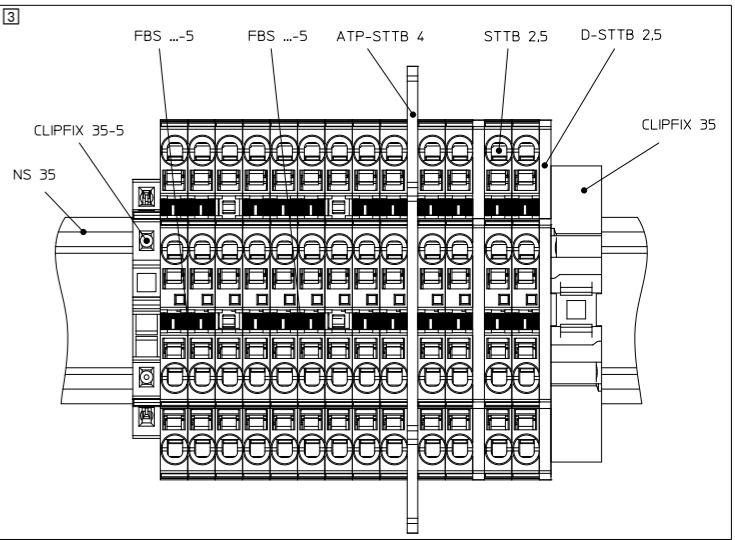
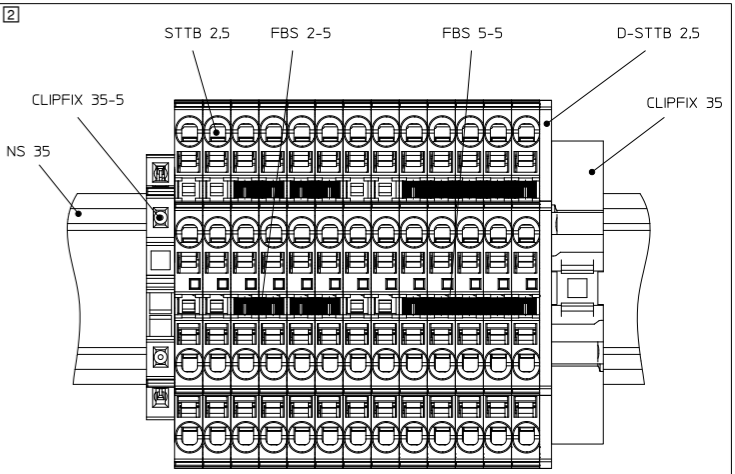
Полный список применяемых норм, включая указание версии издания, содержится в свидетельстве о соответствии. Его можно загрузить в категории "Декларация производителя".

Указанная ниже инстанция подтверждает соответствие предписаниям Директивы АТЕХ:
DEKRA Certification B.V., P.O. Box 5185, 6802 ED Arnhem, Meander 1051, 6825 MJ Arnhem, NIEDERLANDE [код 0344]

- Документ действителен для всех цветовых вариантов!

<b>PHOENIX CONTACT</b>	PHOENIX CONTACT GmbH & Co. KG Flachsmarktstraße 8, 32825 Blomberg, Germany Fax +49-(0)5235-341200, Phone +49-(0)5235-300
phoenixcontact.com	MNR 01020935 - 01
<b>RU</b>	<b>Инструкция по установке для элентромонтажника</b>
<b>EL</b>	<b>Οδηγίες εγκατάστασης για ηλεκτρολόγους εγκαταστάτες</b>

<b>STTB 2,5</b>	<b>3031270</b>
<span><span></span></span>	<span><span></span></span>
<span><span></span></span>	<span><span></span></span>



## NORSK

### Fleretatsjers gjennomføringsklemme med fjærkrafttilkobling for bruk i eksplosjonsutsatte områder

Klemmen er beregnet for tilkobling og forbindelse av kobberledere i tilkoblingsrom for beskyttelsestypene "eb", "ec" eller "Na".

**OBS:**
Følg de generelle sikkerhetsanvisningene. Du finner disse i nedlastingsområdet under kategorien Sikkerhetsanvisninger.

#### 1. Monteringsanvisninger for økt sikkerhet «e»

Du må montere klemmen i et hus som er egnet for antenningss beskyttelsestypen.

Avhengig av beskyttelsestypen må huset oppfylle disse kravene:

- Brennbare gasser: IEC/EN 60079-0 og IEC/EN 60079-7
- Brennbart støv: IEC/EN 60079-0 og IEC/EN 60079-31

Ved sammenkobling av rekkeklemmer i andre seier og størrelser samt andre attesterte komponenter må du påse at de nødvendige luft- og krypavstandene overholdes.

Du kan bruke klemmen i driftsmidler med temperaturklasse T6 (f.eks. forgrenings- eller forbindelsesbokser). Overhold de nominelle verdiene. Omgivelsestemperaturen på monteringsstedet må ikke overskride +40 °C. Klemmen kan også brukes i driftsmidler med temperaturklassene T1 til T5. For anvendelser i T1 til T4 må du overholde den høyeste tillatte brukstemperaturen ved isolasjonsdelene (se tekniske spesifikasjoner "Driftstemperaturområde").

#### 2. Bruksanvisning egensikkerhet "i"

I egensikrede strømkretser gjelder klemmen som enkelt elektrisk driftsmiddel i henhold til IEC/EN 60079-14. Typekontroll og -merking er ikke nødvendig. Hvis du vil merke klemmen som en del av en egensikret strømkrets, bruker du lyseblå som fargekode.

Klemmen er kontrollert, og oppfyller kravene for beskyttelsestypen "Egensikkerhet" iht. IEC/EN 60079–0 og IEC/EN 60079-11. Den oppfyller kravene til luft- og krypestrekninger samt for avstandene gjennom en fast isolering for strømkretser opp til 60 V.

Avstandene for tilkobling av skilte egensikrede strømkretser blir overholdt.

### 3. Montering og tilkobling

#### 3.1 Montering på bæreskinne

Lås klemmene på en tilhørende monteringsskinne. Du kan sette inn skilleplater eller deksler mellom rekkeklemmene for å oppnå en optisk eller elektrisk separering. Når rekkeklemmene plasseres ved siden av hverandre, må du sette på det tilhørende dekslet på endeklemmen med åpen husside. Fest klemmelisten på begge sider med én av de nevnte endeholdertypene. Følg eksemplene nedenfor når du skal montere tilbehøret. (2) - (3)

#### 3.2 Bruk av broer

Hvis du vil opprette klemmegrupper med samme potensial, kan du forbinde et ønsket antall poler. Trykk en bro (FBS...) inn til anslaget i funksjonsåpningen på klemmen. På samme måte kan du etablere en fleksibel kjedebroforbindelse eller en overspringende broforbindelse på rekkeklemmer med en dobbel funksjonsåpning.

**OBS:** Vær oppmerksom på de maksimale merkestrømmene ved bruk av broer, se tekniske spesifikasjoner!

#### 3.3 Bruk av forbikoblende broer (2)

- Kontakttingen til broen for klemmen som skal overspringes, må kuttes av.

**OBS:** Vær oppmerksom på den reduserte merkespenningen ved forbikoblet broforbindelse, se tekniske spesifikasjoner.

#### 3.4 Bruk av kappede broer (3)

**OBS:** Ved bruk av kappede stikkbroer må det monteres en skilleplate mellom broene som står rett overfor hverandre. Andre kombinasjoner enn de som er fremstilt er ikke tillatt, og dekkes ikke av godkjenningen.

#### 3.5 Bruk av reduksjonsbroer

Tekniske spesifikasjoner for bruk av reduksjonsbroer er tilgjengelig på forespørsel.

#### 3.6 Tilkobling av ledere

Avisolere lederne med den angitte lengden (se tekniske spesifikasjoner). Fleksible ledere kan utstyres med endehylsler. Krymp endehylsene med en krympetang, og sørg for at testkravene i henhold til DIN 46228 del 4 blir overholdt. Lengden til kobberhylsen må tilsvare den angitte avisoleringslengden. Når du skal åpne tilkoblingspunktet, stikker du en sportrekker egnet for størrelsen (verktøyabefaling, se tilbehør), inn i den firkantede betjeningssjakten. Før lederen inn i tilkoblingsåpningen til den bunner. Fjern skrutrekkeren for å opprette ledertilkoblingen. Når du skal løse lederen, setter du skrutrekkeren inn i betjeningssjakten igjen.

### 4. Samsvarsbekreftelse

Det ovennevnte produktet stemmer overens med kravene i direktiv 2014/34/EU (ATEX-direktiv) og endringsdirektivene. Følgende gjeldende standarder har blitt brukt til vurderingen av overensstemmelse:

- NEK IEC 60079-0 / EN 60079-0
- NEK IEC 60079-7 / EN 60079-7

Se samsvarserklæringen for en fullstendig liste over gjeldende standarder inklu-

Tekniske data	
<b>Tekniske data</b>	
EU-typegodkjennelsessertifikat	
IECEx-sertifikat	
Merking på produktet	
Merkeisolasjonsspennning	
Merkespenning	
- ved brokobling med fast bro	
- ved forbikoblet broforbindelse	
- ved forbikoblet broforbindelse via PE-klemme	
- ved lengdetilpasset broforbindelse med deksel	
- ved lengdetilpasset broforbindelse med gruppeskilteplate	
Merkestrøm	
Belastningsstrøm maksimal	
Temperaturøkning	
Gjennomgangsmotstand	1. etasje
Gjennomgangsmotstand	2. etasje
Brukstemperaturområde	
<b>Tilkoblingskapasitet</b>	
Merketverrsnitt	
Tilkoblingsegenskaper stiv	
Tilkoblingsegenskaper fleksibel	
Avisoleringslengde	
<b>Tilbehør / type / artikkelnummer</b>	
Endedeksel / D-STTB 2,5 / 3030459	
Gruppeskilteplate / ATP-STTB 4 / 3030747	
Skrutrekker / SZF 1-0,6X3,5 / 1204517	
Stikkbro / FBS 2-5 / 3030161	
Stikkbro / FBS 3-5 / 3030174	
Stikkbro / FBS 4-5 / 3030187	
Stikkbro / FBS 5-5 / 3030190	
Stikkbro / FBS 10-5 / 3030213	
Stikkbro / FBS 20-5 / 3030226	

## NORSK

dert utgivelsesstatus. Denne finner du i nedlastingsområdet under kategorien Pro-dusenterklæring.

Følgende angitt instans attesterer overensstemmelse med forskriftene i ATEX-di- rektivet: DEKRA Certification B.V., P.O. Box 5185, 6802 ED Arnhem, Meander 1051, 6825 MJ Arnhem, NEDERLAND [kjenningsnummer 0344]

**i** Dokument for alle fargevarianter er gyldig.

## SVENSKA

### Flervåningsplint med fjäderkraftanslutning för användning i explosionsfarliga miljöer

Plinten är avsedd att ansluta och förbinda kopparledningar i anslutningsutrymmen med skyddsklass "eb", "ec" eller "nA".

**OBS:**
Observera de allmänna säkerhetsnoteringarna. Dessa kan hämtas i nedladdningsområdet under kategorin Säkerhetsnotering.

#### 1. Installationsanvisningar, höjd säkerhet "e"

Plinten måste monteras i en kapsling som är avsedd för skyddsklassen. Beroende på skyddsklass/omgivning måste kapslingen uppfylla följande krav

- Brännbara gaser: IEC/EN 60079-0 och IEC/EN 60079-7
- Brännbart damm: IEC/EN 60079-0 och IEC/EN 60079-31

Kontrollera att de luft- och krypsträckor som krävs, inte överskrids vid sammansättning av radplintar från andra serier och storlekar liksom andra certifierade komponenter.

Plinten kan användas i utrustning (t.ex. förgrenings- eller kopplingsdosor/-skåp) med temperaturklass T6. Iaktta angivna märkvärden. På installationsplatsen får omgivningstemperaturen inte överskrida +40°C. Plinten kan även användas i utrustningar i temperaturklasserna T1 till T5. För användning i temperaturklass T1 till T4 får max tillåten användningstemperatur för isoleringsdelarna inte överskridas (se "användningstemperatur" i Tekniska data).

#### 2. Användaranvisning egensäkerhet "i"

Plinten motsvarar i egensäkra strömkretsar en enkel elektrisk utrustning enligt IEC/ EN 60079-14. Det krävs ingen typprovning utförd av anmätt organ eller märkning. Vid färgmärkning av plinten som del av egensäker krets ska färgen ljusblå användas.

Plinten är kontrollerad och uppfyller kraven på skyddsklassen "Egensäkerhet" enligt IEC/EN 60079–0 och IEC/EN 60079-11. Den uppfyller kraven på luft- och krypsträckor samt för avstånden med hjälp av en fast isolering för strömkretsar upp till 60 V.

Avstånden för anslutningen av avskilda egensäkra kretsar uppfylls.

### 3. Montering och anslutning

#### 3.1 Montering på DIN-skena

Haka fast plintarna på en tillhörande DIN-skena. Skiljeplattor eller lock kan används mellan plintarna för optisk eller elektrisk avskiljning. Vid placering av radplintarna bredvid varandra, sätt tillhörande täcklock på ändplintens öppna sida. Fixera plintraden på båda sidor med en av de nämnda ändhållarna. Genomför monteringen av tillbehöret enligt vidstående exempel. (2) - (3)

#### 3.2 Användning av bryggor

Vid behov kan önskat poital förbindas för att skapa plintgrupper med samma potential. För detta ändamål, tryck in en jackbar brygga (FBS...) i plintarnas bryggschakt. På samma sätt kan flexibla länkbryggningar eller "överhoppande" bryggningar göras med ett dubbelt bryggschakt på radplintar.

**OBS:** Observera maximal märkström vid användning av bryggor, se tekniska data!

#### 3.3 Användning av överhoppande bryggor (2)

- Då måste bryggans "kontaktunga" tas bort för den plint som ska hoppas över.

**OBS:** Observera den reducerade märkspänningen vid överhoppad bryggning, se tekniska data.

#### 3.4 Användning av färdigskurna bryggor (3)

**OBS:** Vid användning av färdigskurna jackbara bryggor måste en skiljeplatta sättas in mellan de jackbara bryggor som står direkt mittemot varandra. Andra kombinationer än de som visas är inte tillåtna och omfattas inte av intyget.

#### 3.5 Användning av reduceringsbryggor

Tekniska data för användning av reduceringsbryggor erhålls på förfrågan.

#### 3.6 Anslutning av ledare

Isolera ledarna enligt angiven längd (se tekniska data). Flexibla ledare kan utrustas med trådändhylsor. Pressa ihop trådändhylsorna med en crimpetång och kontrollera att kraven i DIN 46228 del 4 uppfylls. Kopparhylsornas längd ska motsvara angiven avisoleringslängd för ledarna. För att öppna anslutningspunkten, för in en lämplig platt skruvmejsel av rätt storlek (för verktygsrekommendation, se tillbehör), i den fyrkantiga ställdonsaxeln. För in ledaren i anslutningsöppningen, fram till anslaget. Avlägsna skruvmejseln för att upprätta ledaranslutningen. För in skruvmejseln i ställdonsaxeln igen för att lossa ledaren.

### 4. Intyg om överensstämmelse

Den ovannämnda produkten överensstämmer med de väsentliga kraven i direktivet 2014/34/EU (ATEX-direktivet) och tillhörande ändringsdirektiv. Följande relevanta standarder har använts för bedömning om överensstämmelse

- IEC 60079-0/EN 60079-0
- IEC 60079-7/EN 60079-7

Tekniska data	
<b>Tekniske data</b>	
EU typgodkännande	
IECEx-certifikat	
Märkning på produkt	
Märkisolasjonsspänning	
Märkspänning	
- vid bryggning med fast brygga	
- vid överhoppad bryggning	
- vid överhoppad bryggning via PE-plint	
- för förlängd bryggning med lock	
- för förlängd bryggning med avdelningsskiljeplatta	
Märkström	
Belastningsström maximal	
Temperaturhöjning	
Genomgångsresistans	1:a plan
Genomgångsresistans	2:a plan
Temperaturområde	
<b>Anslutningskapacitet</b>	
Märkarea	
Anslutningskapacitet styv	
Anslutningskapacitet fleksibel	
Avisoleringslängd	
<b>Tilbehør/typ/artikelnr.</b>	
Ändplatta / D-STTB 2,5 / 3030459	
Ändbricka / ATP-STTB 4 / 3030747	
Skruvmejsel / SZF 1-0,6X3,5 / 1204517	
Jackbar brygga / FBS 2-5 / 3030161	
Jackbar brygga / FBS 3-5 / 3030174	
Jackbar brygga / FBS 4-5 / 3030187	
Jackbar brygga / FBS 5-5 / 3030190	
Jackbar brygga / FBS 10-5 / 3030213	
Jackbar brygga / FBS 20-5 / 3030226	

DOWNLOADED FROM WWW.SCATTS.CO.UK

## SVENSKA

Komplett lista med tillämpliga standarder inklusive resp. utgåva, se överensstämmelseintyget. Den finns tillgänglig under kategorin tillverkarintyg i nedladdningsavsnittet.

Följande anmätt organ intygar att kraven i ATEX-direktivet uppfylls: DEKRA Certification B.V., P.O. Box 5185, 6802 ED Arnhem, Meander 1051, 6825 MJ Arnhem, NIEDERLANDE [ID-nr. 0344]

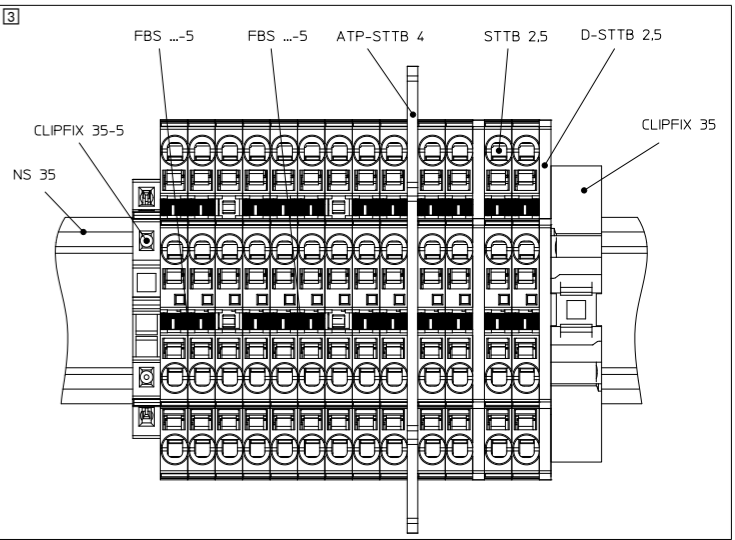
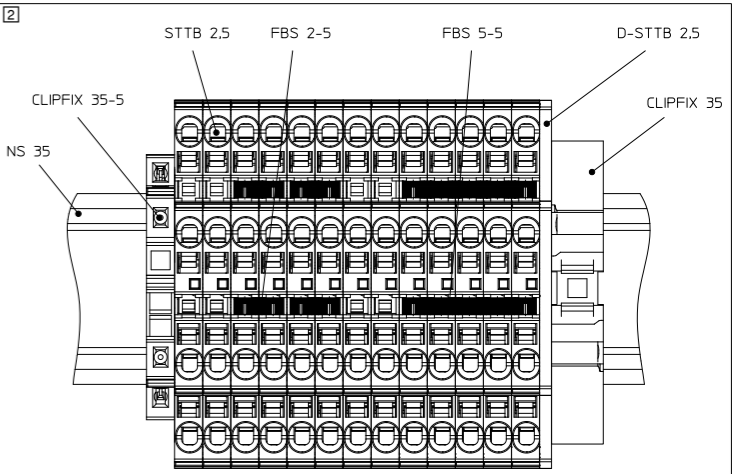
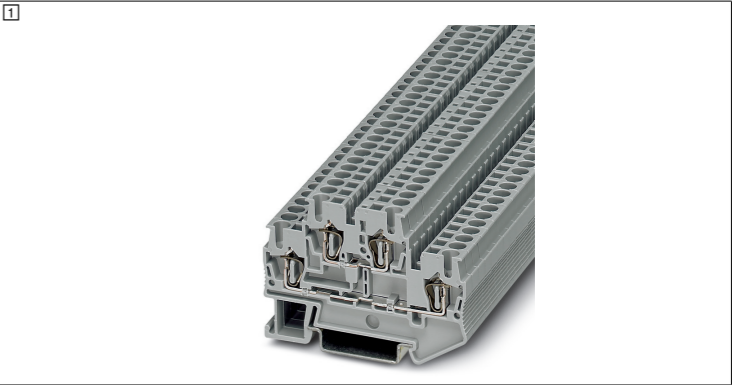
**i** Dokumentet gäller för alla färgvarianter!

<b>PHOENIX CONTACT</b>	PHOENIX CONTACT GmbH & Co. KG Flachsmarktstraße 8, 32825 Blomberg, Germany Fax +49-(0)5235-341200, Phone +49-(0)5235-300	
phoenixcontact.com	MNR 01020935 - 01	2019-06-05

**SV**    **Monteringsanvisningar för elinstallatörer**

**NO**    **Monteringsanvisning for elektroinstallatøren**

### STTB 2,5 3031270



## SUOMI

### Jousivoimainen monikerroksinen liitin, sopii räjähdyksvaarallisille alueille

Liitin on tarkoitettu kuparijohtimien liittämiseen ja yhdistämiseen syyttmissuojaluokkien "eb", "ec" tai "nA" tiloissa.

**VARO:** noudata Yleisiä turvallisuusohjeita. Nämä ovat saatavissa latausalueelta turvallisuusohjeiden kohdalta.

**1. Asennusta koskevia huomautuksia, korotettu turvallisuus "e"**
Liitin on asennettava koteloon, joka on syyttmissuojaluokan mukainen. Syyttmissuojaluokasta riippuen kotelon on vastattava näitä vaatimuksia:

- Palavat kaasut: IEC/EN 60079-0 ja IEC/EN 60079-7

- Palava pöly: IEC/EN 60079-0 ja IEC/EN 60079-31

Kun liität peräkkäin muiden mallistojen ja kokojen riviliittimiä tai hyväksytyjä komponentteja, varmista, että noudatat vaadittuja ilma- ja pintavälejä.

Liittimen saa asentaa lämpötilaluokan T6 käyttölaitteisiin (kuten esim. haaroitus- tai liitäntärasiat). Noudata asennuksessa mitoitusarvoja. Asennuspaikan ympäristön lämpötila saa olla enintään +40 °C. Liittimen voi asentaa myös lämpötilaluokien T1 - T5 käyttölaitteisiin. Eristettyjen osien suurinta sallittua käyttölämpötilaa sovelluksissa T1 - T4 ei saa ylittää (ks. teknisten tietojen kohta "käyttölämpötila-alue").

**2. Ohjeita käyttäjälle, luonnostaan turvallinen "i"**

Liitin on luonnostaan turvallisissa virtapiireissä standardin IEC/EN 60079-14 mukainen yksinkertainen sähkölaite. Asianomaisen tarkastuslaitoksen suorittama tyyppitarkastus ja merkintä eivät ole tarpeellisia. Merkitse luonnostaan turvalliseen virtapiiriin kuuluva liitin vaaleanisinellä värillä.

Liitin on tarkastettu ja se on syyttmissuojaluokaltaan luonnostaan turvallinen standardien IEC/EN 60079–0 ja IEC/EN 60079-11 mukaan. Se täyttää ilma- ja pintavälejä koskevat vaatimukset samoin kuin kiinteän eristyksen etäisyyksiä koskevat vaatimukset virtapiireille, joiden jännite on enintään 60 V.

Annettuja etäisyyksiä erillisille luonnostaan turvallisille virtapiireille noudatetaan.

### 3. Asennus ja liittäminen

#### 3.1 Asennus asennuskiskoon

Kiinnitä liittimet niille tarkoitettuun asennuskiskoon. Liittimien väliin voi asentaa osioiden erotuslevyt tai suojukset niiden erottamiseen joko optisesti tai sähköisesti. Jos asennat liittimiä riviin, suojaa päätyliittimen avoin puoli siihen kuuluvalla suojuksella. Kiinnitä liitinrima kummaltakin puolen ohjeissa mainitun tyyppisellä päätypuristimella. Käytä ohjeissa esimerkkejä apuna lisätarvikkeiden asennuksessa. (2) - (3)

#### 3.2 Silloitusten käyttö

Jos haluat tuoda liittinyhmän, jolla on sama potentiaali, voit yhdistää haluamasi määrän napoja yhteen. Työnnä tätä varten pistosilta (FBS...) vasteeseen asti liittimen silloitusuraan. Samalla tavalla voit joustavasti toteuttaa ketju- tai hyppysilloituksen kaksinkertaisella silloitusuralla varustetuilla riviliittimillä.

**VARO:** Älä ylitä suurempia sallittuja nimellisvirtoja käyttäessäsi siltoja, ks. tekniset tiedot!

#### 3.3 Ohitussilloitusten käyttö (2)

- Tähän tarkoitukseen pistosillan kosketusjousi on irrotettava ohitettavasta liittimestä.

**VARO:** Ota nimellisvirran pienentyminen huomioon käytettäessäsi ohitus-siltausta, ks. tekniset tiedot.

#### 3.4 Mittaan leikattujen siltojen käyttö (3)

**HUOMIA:** Käytettäessä lyhennettyjä pistosiltoja suoraan vastakkaisten siltojen väliin on asetettava erotuslevy. Muut, kuin kuvassa esitetyt yhdistelmät eivät ole sallittuja eikä hyväksyntä päde niille.

#### 3.5 Pienennyssiltojen käyttö

Toimitamme pienennyssiltojen käyttöä koskevat tekniset tiedot pyynnöstä.

#### 3.6 Johtimien liittäminen

Kuori johtimet annetulta pituudelta (ks. tekniset tiedot). Taipuisiin johtimiin voi kiinnittää pääteholkit. Purista pääteholkit puristuspuhdilla ja varmista, että standardin DIN 46228 osan 4 mukaiset tarkastusvaatimukset toteutuvat. Kupariholkkien pituuden on vastattava johtimille annettua kuorintapituutta. Avaa liitäntäkohta työntämällä kooltaan työkalusuositusten (ks. lisävarusteet) mukainen tasapäinen ruuvimeisseli kulmikkaaseen käyttökouruun. Työnnä johdin liitäntäaukkoon vasteeseen asti. Irrota ruuvimeisseli, ja johdin on liitetty. Jos haluat irrottaa johtimen, työnnä ruuvimeisseli uudelleen käyttökouruun.

### 4. Vaatimustenmukaisuusvakuutus

Edellä kuvattu tuote täyttää direktiivin 2014/34/EU (ATEX-direktiivi) ja sen muutosdirektiivien olennaiset vaatimukset. Yhdenmukaisuuden arvioinnissa on käytetty seuraavia asiaankuuluvia standardeja:

- IEC 60079-0/EN 60079-0

- IEC 60079-7/EN 60079-7

Täydellinen versioita vastaavien sovellettujen standardien luettelo on vaatimusten-

Tekniset tiedot	
EU-tyyppihyväksyntätodistus	
IECEX-sertifikaatti	
Merkintä tuotteessa:	
Nimellisieristysjännite	
Nimellisjännite	
- silloitettaessa kiinteällä sillalla	
- ohitusiltauksen yhteydessä	
- PE-liittimen ohitusiltauksen yhteydessä	
- lyhennetyn siltauksen yhteydessä, osioiden erotuslevyn kanssa	
- lyhennetyn siltauksen yhteydessä, osioiden erotuslevyn kanssa	
Nimellisvirta	
Maks. kuormitusvirta	
Lämpötilan nousu	
Läpäisyvastus	1. kerros
Läpäisyvastus	2. kerros
Käyttölämpötila-alue	
<b>Liitäntäkapasiteetti</b>	
Nimellispoikkipinta-ala	
Liitäntäkapasiteetti, jäykkä	
Liitäntäkapasiteetti, taipuisa	
Kuorintapituus	
<b>Lisätarvikkeet / tyyppi / tuoteno</b>	
Päätysuojus / D-STTB 2,5 / 3030459	
Osioiden erotuslevy / ATP-STTB 4 / 3030747	
Ruuvitaltta / SZF 1-0,6X3,5 / 1204517	
Pistosilta / FBS 2-5 /3030161	
Pistosilta / FBS 3-5 /3030174	
Pistosilta / FBS 4-5 /3030187	
Pistosilta / FBS 5-5 /3030190	
Pistosilta / FBS 10-5 / 3030213	
Pistosilta / FBS 20-5 / 3030226	

## SUOMI

mukaisuusvakuutuksessa. Tämä on saatavissasi latausalueen kohdassa valmistajan vakuutus.

Seuraavassa mainittu taho on todistanut ATEX-direktiivin vaatimusten vastaavuuden:
DEKRA Certification B.V., P.O. Box 5185, 6802 ED Arnhem, Meander 1051, 6825 MJ Arnhem, ALANKOMAAT [tunnusno 0344]

**i** Asiakirja koskee kaikenvärisiä versioita!

## NEDERLANDS

### Twee-etageklem met veerdrukaansluiting voor de toepassing in explosiegevaarlijke omgevingen

De klem is bedoeld om kopergeleiders in aansluitruimtes met de beschermklassen „eb“, „ec“ of „nA“ aan te sluiten en te verbinden.

**Let op:** Neem de algemene veiligheidsaanwijzingen in acht. Deze kunt u downloaden op onze website in de categorie veiligheidsaanwijzingen.

#### 1. Installatieaanwijzingen voor verhoogde veiligheid „e“

U moet de klem in een behuizing monteren, die geschikt is voor de beschermklasse. Afhankelijk van de beschermklasse moet de behuizing aan deze eisen voldoen:

- Brandbare gassen: IEC/EN 60079-0 en IEC/EN 60079-7

- Brandbare stoffen: IEC/EN 60079-0 en IEC/EN 60079-31

Zorg voor de vereiste lucht- en kruipwegen als de aansluitklemmen en andere series, afmetingen en andere gecertificeerde modulen aaneengeschakeld worden. De klem mag in bedrijfsmiddelen met de temperatuurklasse T6 ingezet worden (bijvoorbeeld aftakings- of verbindingkast). Neem de nominale waarden in acht. De omgevingstemperatuur mag op de plaats van installatie maximaal +40 °C zijn. De klem is ook inzetbaar in bedrijfsmiddelen met de temperatuurklasse T1 tot en met T5. Houd u bij de toepassingen in T1 tot T4 aan de maximum toegestane temperatuur van de isoleringsdelen (zie 'gebruikstemperatuur' in de technische gegevens).

#### 2. Gebruikersinformatie intrinsieke veiligheid „i“

De klem is in intrinsiekveilige stroomcircuits een elektrisch bedrijfsmiddel conform IEC/EN 60079-14. Een typekeuring door een aangemelde instantie en een keuringsverklaring zijn niet nodig. Bij een gekleurde kenmerking van de klem als onderdeel van een intrinsiekveilig stroomcircuit gebruikt u lichtblauw.

De klem is getest en voldoet aan de vereisten van de beschermklasse 'intrinsieke veiligheid' volgens IEC/EN 60079–0 en IEC/EN 60079-11. Ook voldoet de klem aan de eisen die worden gesteld aan de lucht- en kruipwegen en aan de vaste-isolatie-afstanden voor stroomcircuits tot 60 V. De afstanden voor de aansluiting van gescheiden intrinsiekveilige stroomcircuits werden in acht genomen.

### 3. Monteren en aansluiten

#### 3.1 Monteren op een montagerail

Klik de aansluitklemmen vast op een bijbehorende montagerail. Ten behoeve van de optische of elektrische scheiding kunt u groepenscheidingsplaten of afdekplaten tussen de aansluitklemmen aanbrengen. Bevestig bij aaneenschakeling van de aansluitklemmen de bijbehorende afdekplaat op de einklem met open behuizingszijde. Fixeer de klemmenstrook aan beide zijden met een van de genoemde types eindhouders. Voer de montage van het toebehoren uit aan de hand van de hiernaast weergegeven voorbeelden. (2) - (3)

#### 3.2 Bruggen inzetten

Om klemgroepen met hetzelfde potentiaal te vormen, kunt u een gewenst pootal verbinden. Druk hiervoor een steekbrug (FBS...) tot de aanslag in de functieschacht van de klemmen. Op dezelfde manier kunt u bij aansluitklemmen met een dubbele functieschacht een flexibele kettingdoorverbinding of een overspringende doorverbinding aanbrengen.

**LET OP:** Neem de maximale nominale stroom in acht als bruggen worden gebruikt, zie technische gegevens!

#### 3.3 Gebruik van overspringende bruggen (2)

- Hiervoor moet de contactaansluiting van de steekbrug voor de klem die moet worden overgeslagen verwijderd zijn.

**LET OP:** Neem de gereduceerde nominale spanning bij overspringende doorverbinding in acht, zie technische gegevens.

#### 3.4 Korter gemaakte bruggen inzetten (3)

**LET OP:** Indien korter gemaakte steekbruggen worden gebruikt, dan moet een scheidingsplaat tussen de direct er tegenover liggende bruggen worden geplaatst. Andere combinaties zijn niet toegestaan en worden niet door de verklaring gedekt.

#### 3.5 Gebruik van verloopbruggen

Technische gegevens voor het gebruik van verloopbruggen is verkrijgbaar op aanvraag.

#### 3.6 Aders aansluiten

Strip de aders met de aangegeven lengte (zie technische gegevens). Flexibele aders kunnen voorzien worden van adereindhulzen. Krimp de adereindhulzen met een perstang en controleer of aan de testvereisten volgens DIN 46228 deel 4 wordt voldaan. De lengte van de koperhulzen moet overeenstemmen met de aangegeven striplengte van de ader. Om het aansluitpunt te openen moet u een hiervoor geschikte sleufkopschroevendraaier met de juiste afmeting (gereedschapstip, zie toebehoren) in de rechthoekige bedieningsschacht steken. Schuif de ader zo ver mogelijk in de aansluitopening. Om de aderaansluiting tot stand te brengen,

## NEDERLANDS

moet u de schroevendraaier verwijderen. Steek de schroevendraaier opnieuw in de bedieningsschacht om de ader los te maken.

### 4. Conformiteitsverklaring

Het hierboven beschreven product voldoet aan de belangrijkste eisen van de richtlijn 2014/34/EU (ATEX-richtlijn) en de bijbehorende wijzigingsrichtlijnen. Voor de beoordeling van de overeenstemming worden volgende relevante normen toegepast:

- IEC 60079-0/EN 60079-0

- IEC 60079-7/EN 60079-0

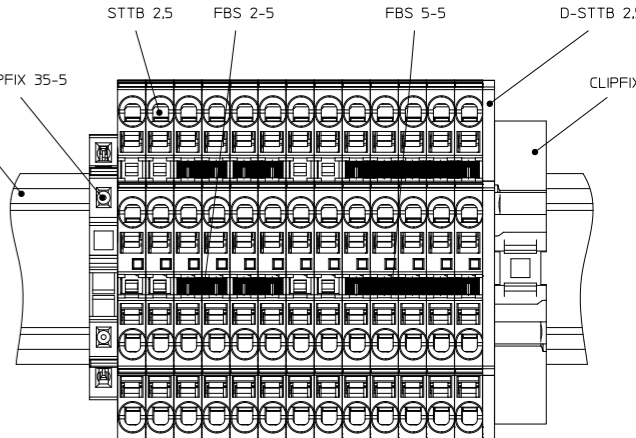
Zie certificaat van overeenstemming voor de volledige lijst met relevante normen, inclusief de uitgeversies. Deze kunt u downloaden op onze website in de categorie fabrikantverklaring.

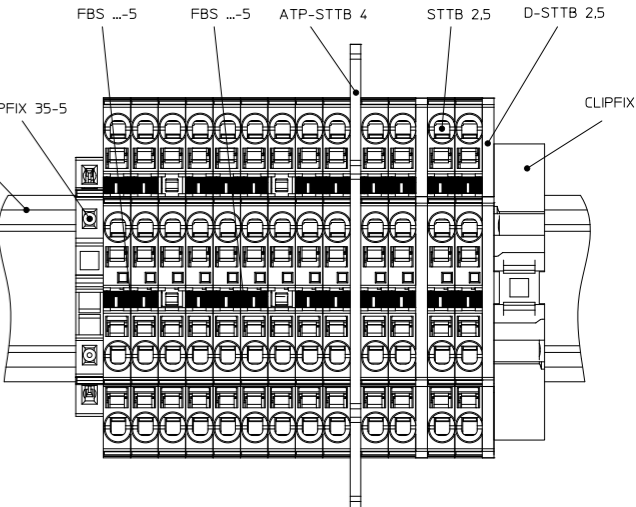
De hierna genoemde instantie certificeert de overeenstemming met de voorschriften van de ATEX-richtlijn:
DEKRA Certification B.V., P.O. Box 5185, 6802 ED Arnhem, Meander 1051, 6825 MJ Arnhem, NEDERLAND [nr. 0344]

**i** Document is voor alle kleurvarianten geldig!

<b>PHOENIX CONTACT</b>	PHOENIX CONTACT GmbH & Co. KG Flachsmarktstraße 8, 32825 Blomberg, Germany Fax +49-(0)5235-341200, Phone +49-(0)5235-300
phoenixcontact.com	MNR 01020935 - 01
<b>NL</b>	<b>Montageaanwijzing voor de elektro-instalateur</b>
<b>FI</b>	<b>Asennusohje sähköasentajalle</b>

<b>STTB 2,5</b>	<b>3031270</b>
	

	
--	--

	
---	--

## SLOVENSKO

### Dvonivojska sponka s priključkom z vzmetnim kontak-tom za uporabo v eksplozijsko ogroženih območjih

Sponka je predvidena za priključitev in povezavo bakrenih vodnikov v priključitvenih prostorih z vrsto protieksplozijske zaščite „eb“, „ec“ oz. „nA“.

- Pozor:** upoštevajte splošne varnostne napotke. Slednji so vam na voljo v območju za prenos pod kategorijo Sicherheitshinweis (varnostni napotek).

#### 1. Navodila za inštaliranje Povečana varnost „e“

Sponko morate vgraditi v ohišje, ki je primerno za vrsto protieksplozijske zaščite. Odvino od vrste protieksplozijske zaščite mora ohišje izpolnjevati naslednje zahteve:

- eksplozivni plini: IEC/EN 60079-0 in IEC/EN 60079-7

- eksploziven prah: IEC/EN 60079-0 in IEC/EN 60079-31

Pri nizanju vrstnih sponk drugih serij in velikosti ter drugih atestiranih komponent pazite, da so upoštevane potrebne razdalje za zračne in plazeče površinske tokove.

Sponko smete uporabljati v obratovalnih sredstvih s temperaturnim razredom T6 (npr. razdelilnih ali povezovalnih omaričah). Pri tem upoštevajte nazivne vrednosti. Temperatura okolice na mestu vgradnje sme znašati največ +40 °C. Sponko je mogoče uporabljati tudi v obratovalnih sredstvih temperaturnih razredov T1 do T5. Pri uporabi v T1 do T4 upoštevajte najvišjo dovoljeno temperaturo izolacijskih delov (glejte tehnične podatke "Temperaturno območje uporabe").

#### 2. Napotki za uporabo lastna varnost „i“

Sponka se v tokokrogih z lastno varnostjo smatra kot enostavno električno obratovalno sredstvo v smislu IEC/EN 60079-14. Preizkus vzorca s strani priglasenega organa in označitev nista potrebna. Pri barvnem označevanju sponke kot dela tokokroga z lastno varnostjo uporabite svetlo modro.

Sponka je preverjena in izpolnjuje zahteve za vrsto protieksplozijske zaščite „lastna varnost“ po IEC/EN 60079–0 in IEC/EN 60079-11. Izpolnjuje zahteve glede razdalj za zrak in površinske plazeče tokove ter razdalj zaradi trdne izolacije za tokokroge do 60 V.

Razdalje za priključitev ločenih lastno varnih tokokrogov so upoštevane.

#### 3. Montaža in priključitev

##### 3.1 Montaža na nosilno tračnico

Nataknite sponke na pripadajočo nosilno tračnico. Zaradi optične ali električne ločitve lahko med sponke vstavite ploščice za ločevanje razdelkov ali pokrove. Pri nizanju sponk opremite končno sponko z odprto stranjo ohišja s pripadajočim pokrovom. Letev s sponkami na obeh straneh pritrdite z navedenim tipom končnega držala. Pri montaži pribora se ravnajte po prikazanih primerih. (2) - (3)

##### 3.2 Uporaba mostičkov

Po potrebi lahko tvorite skupine sponk z enakim potencialom tako, da povežete želeno število polov. V ta namen potisnite mostiček (FBS...) do omejitve v funkcijsko zarezo sponk. Na enak način lahko pri vrstnih sponkah z dvojno funkcijsko zarezo realizirate fleksibilno verižno premostitev ali premostitev s preskakovanjem.

- POZOR:** pri uporabi mostičev upoštevajte maksimalne standardne tokove, glejte tehnične podatke!

##### 3.3 Uporaba preskočnih mostičev (2)

- Pri tem je treba odstraniti kontaktna jezičke mostička za tiste sponke, preko katerih opravite preskakovanje.

- POZOR:** pri premostitvi s preskakovanjem upoštevajte znižano standardno napetost, glejte tehnične podatke.

##### 3.4 Uporaba odrezanih mostičkov (3)

- POZOR:** pri uporabi odrezanih vtičnih mostičev morate med direktno nasproti stoječa mostička vstaviti ločilno ploščo. Drugačne konfiguracije od prikazanih niso dovoljene in niso pokrite z atestom.

##### 3.5 Uporaba reducirnih mostičkov

Tehnične podatke za uporabo reducirnih mostičkov dobite na zahtevo.

##### 3.6 Priključitev vodnikov

Snemite navedeno dolžino izolacije z vodnikov (glejte tehnične podatke). Pletene vodnike lahko opremite z votlicami. Stisnite votlice s stiskalnimi kleščami in zagotovite, da so izpolnjeni pogoji za preverjanje v skladu z DIN 46228 del 4. Dolžina bakrenih votlic mora ustrezati navedeni dolžini snetja izolacije na vodnikih. Da bi odprli spojno mesto, vtaknite ploščati izvijač primerne velikosti (priporočilo glede orodja, glejte pribor) v pravokotno upravljalno odprtino. Vstavite vodnik v priključno odprtino do omejitve. Da bi vzpostavili priključitev vodnika, odstranite izvijač. Pri odstranitvi vodnika ponovno vtaknite izvijač v pravokotno upravljalno odprtino.

#### 4. Potrdilo o skladnosti

Zgoraj naveden proizvod ustreza bistvenim zahtevam direktive 2014/34/EU (direktiva ATEX) in njenim spremembam. Za ovrednotenje izpolnjevanja pogojev so določeni naslednji standardi:

- IEC 60079-0/EN 60079-0

- IEC 60079-7/EN 60079-7


Tehnični podatki	
EU-potrdilo o preizkusu vzorca	
IECEX-certifikat	
Označitev na proizvodu	
Nominalna izolacijska napetost	
Nominalna napetost	
- pri premostitvi s fiksnim mostičkom	
- pri premostitvi s preskakovanjem	
- pri premostitvi s preskovanjem nad PE-sponko	
- pri odrezani premostitvi s pokrovom	
- pri odrezani premostitvi s ploščico za ločevanje razdelkov	
Nominalni tok	
Obremenitveni tok maks.	
Povišanje temperature	
Upor	1. nivo
Upor	2. nivo
Obseg obratovalne temperature	
<b>Možnost priklopa</b>	
Nominalni prečni prerez	
Možnost priklopa togi vodnik	
Možnost priklopa pletenica	
Dolžina ogolitve	
<b>Pribor / Tip / Št. artikla</b>	
Zaključni pokrov / D-STTB 2,5 / 3030459	
Ploščica za ločevanje razdelkov / ATP-STTB 4 / 3030747	
Izvijač / SZF 1-0,6X3,5 / 1204517	
Vtični mostiček / FBS 2-5 / 3030161	
Vtični mostiček / FBS 3-5 / 3030174	
Vtični mostiček / FBS 4-5 / 3030187	
Vtični mostiček / FBS 5-5 / 3030190	
Vtični mostiček / FBS 10-5 / 3030213	
Vtični mostiček / FBS 20-5 / 3030226	

## SLOVENSKO

Celoten seznam zadevnih standardov, vključno s številkami različic, glejte v potdilu o skladnosti. Ta vam je za prenos na vaš računalnik na razpolago pod kategorijo Herstellererklärung (izjava proizvajalca).

Spodaj navedeni priglasitveni organ potrjuje usklajenost s predpisi ATEX-direktive:

DEKRA Certification B.V., P.O. Box 5185, 6802 ED Arnhem, Meander 1051, 6825 MJ Arnhem, NIEDERLANDE [št. 0344]

-  Dokument velja za vse barvne variante!

## DANSK

### Etageklemme med fjederkrafttilslutning til anvendelse i eksplosionsfarlige områder

Klemmen er beregnet til tilslutning og forbindelse af kobberledninger i tilslutningsrum med beskyttelsesmåder „eb“, „ec“, eller „nA“.

- Vigtigt:** Overhold de generelle sikkerhedsforskrifter. Denne kan downloades i download-området under kategorien sikkerhedsforskrifter.

#### 1. Installationshensvisninger forhøjet sikkerhed „e“

Klemmen skal monteres i et hus, der er egnet til beskyttelsesmåden. Alt efter beskyttelsesmåde skal huset opfylde følgende krav:

- Brændbare gasser IEC/EN 60079-0 og IEC/EN 60079-7

- Brændbart støv: IEC/EN 60079-0 og IEC/EN 60079-31

Ved montering af rækkeklemmer fra andre typerækker og i andre størrelser samt af andre certificerede komponenter skal det kontrolleres, at de krævede luft- og krybestrækninger ikke overskrides.

Klemmen må anvendes i materiel med temperaturklassen T6 (f.eks. forgrenings- eller tilslutningskasser). Vær opmærksom på at overholde mærkeværdierne. Omgivelsestemperaturen på indbygningsstedet må ikke overskride +40 C. Klemmen kan også anvendes i materiel med temperaturklasserne T1 til T5. For applikationerne i T1 til T4 må den maksimalt tilladte anvendelsestemperatur ved isolationsdelene ikke overskrides (se tekniske data "Anvendelsestemperaturområde").

#### 2. Brugerhensvisninger Egensikkerhed „i“

Klemmen gælder i egensikre strømkredse som et stykke enkelt, elektrisk materiel i henhold til IEC/EN 60079-14. En typegodkendelse fra et bemyndiget organ og en mærkning kræves ikke. Hvis klemmen skal mærkes med en farve når den indgår i en egensikker strømkreds, skal farven lyseblå anvendes.

Klemmen er kontrolleret og opfylder kravene i beskyttelsesmåden "egensikker" i henhold til IEC/EN 60079–0 og IEC/EN 60079-11. Den opfylder kravene til luft- og krybestrækninger samt til afstande ved hjælp af en fast isolering til strømkredse op til 60 V.

Afstandene for tilslutning af adskilte egensikre strømkredse er overholdt.

#### 3. Montage og tilslutning

##### 3.1 Montage på bæreskinen

Lås klemmerne fast på en dertil passende bæreskinne. Til optisk eller elektrisk adskillelse kan der indsættes skilleplader eller endeplader mellem klemmerne. Ved rækkemontering af klemmerne skal slutklemmen med åben husside forsynes med den tilhørende endeplade. Fikser klemrækker på begge sider med en af de nævnte endeholdere. Monter tilbehøret som vist i eksemplerne ved siden af. (2) - (3)

##### 3.2 Anvendelse af broer

For at skabe klemmegrupper med samme potentiale kan et ønsket pottal forbindes. Tryk til dette formål en indlægsbro (FBS...) ind i klemmernes funktionsskakt indtil anslag. På samme måde kan der ved rækkeklemmer med dobbelt funktionsskakt skabes en fleksibel kæde- eller poloverspringende brokobling.

- VIGTIGT:** Vær opmærksom på den maksimale mærkestrøm ved anvendelse af broer, se den tekniske data!

##### 3.3 Anvendelse af overspringende brokoblinger (2)

- Fjern hertil kontakttungen på indlægsbroen til klemmen, der skal overspringes.

- VIGTIGT:** Vær opmærksom på den reducerede isolationsmærkespænding ved overspringende brokobling, se tekniske data.

##### 3.4 Anvendelse af afkortede broer (3)

- VIGTIGT:** Ved brug af afkortede jumpere skal der indsættes en skilleplade mellem de broer, der er placeret direkte over for. Andre kombinationer end de her viste er ikke tilladt og ikke omfattet af godkendelsen.

##### 3.5 Anvendelse af reduktionsbroer

Tekniske data om anvendelse af reduktionsbroer fås på forespørgsel.

##### 3.6 Tilslutning af ledere

Afisoler lederne til den angivede længde (se de tekniske data).
Fleksible ledere kan forsynes med terminalrør. Tryk terminalrør på med en crimptang og sørg for, at testkravene iht. DIN 46228 Del 4 er opfyldt.
Kobbertyllens længde skal være i overensstemmelse med lederens angivne afisoleringslængde.
For at åbne tilslutningspunktet, stik en passende kærvskruetrækker (værktøjsanbefaling, se tilbehør) ind i den kvadratiske betjeningskakt.
Før lederen ind i tilslutningsåbningen indtil anslag. Fjern skruetrækkeren for at etablere ledningstilslutningen.
For at løse lederen igen føres skruetrækkeren ind i betjeningskakten.

#### 4. Overensstemmelseserklæring

Produktet, som er angivet ovenfor, er i overensstemmelse med de væsentlige krav i direktivet 2014/34/EU (ATEX-direktiv) og de dertil hørende ændringsdirektiver. Følgende relevante normer blev benyttet til konformitetsvurderingen:

Tekniske data	
EU-typegodkendelse	
IECEX-certifikat	
Produktmærkning	
Mærkeisolationsspænding	
Isolationsmærkespænding	
- ved brokobling med fast bro	
- ved poloverspringende brokobling	
- ved poloverspringende brokobling over PE-klemme	
- ved afkortet brokobling med dæksel	
- ved afkortet brokobling med skillestykke	
Mærkestrøm	
Maks. belastningsstrøm	
Temperaturforøgelse	
Gennemgangsmodstand	1. etage
Gennemgangsmodstand	2. etage
Driftstemperaturområde	
<b>Tilslutningsevne</b>	
Dimensioneringstværsnit	
Tilslutningsevne stiv	
Tilslutningsevne fleksibel	
Afisoleringslængde	
<b>Tilbehør / type / artikelnr.</b>	
Endeplade / D-STTB 2,5 / 3030459	
Skilleplade / ATP-STTB 4 / 3030747	
Skruetrækker / SZF 1-0,6X3,5 / 1204517	
Indlægsbro / FBS 2-5 / 3030161	
Indlægsbro / FBS 3-5 / 3030174	
Indlægsbro / FBS 4-5 / 3030187	
Indlægsbro / FBS 5-5 / 3030190	
Indlægsbro / FBS 10-5 / 3030213	
Indlægsbro / FBS 20-5 / 3030226	

## DANSK


- IEC 60079-0/EN 60079-0

- IEC 60079-7/EN 60079-7

Se overensstemmelseserklæringen for en fuldstændig liste over gældende standarder. Denne kan downloades i download-området under kategorien leverandørerklæring.

Overensstemmelsen med bestemmelserne i ATEX-direktivet er blevet bekræftet af følgende bemyndiget organ:

DEKRA Certification B.V., P.O. Box 5185, 6802 ED Arnhem, Meander 1051, 6825 MJ Arnhem, NIEDERLANDE [Kenn-Nr. 0344]

-  Dokumentet gælder for alle farvevarianter!



PHOENIX CONTACT GmbH & Co. KG  
Flachsmarktstraße 8, 32825 Blomberg, Germany  
Fax +49-(0)5235-341200, Phone +49-(0)5235-300

phoenixcontact.com

MNR 01020935 - 01

2019-06-05

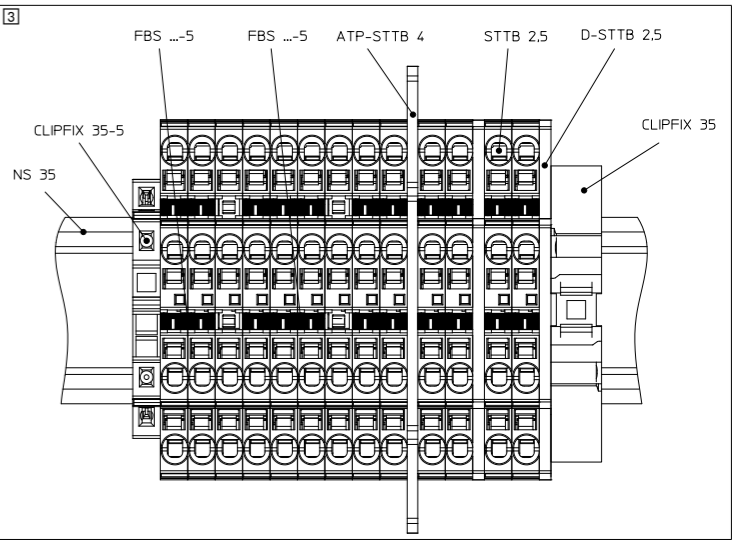
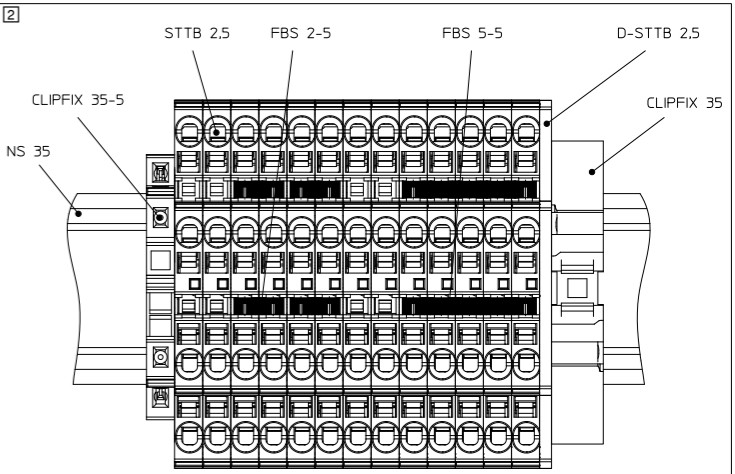
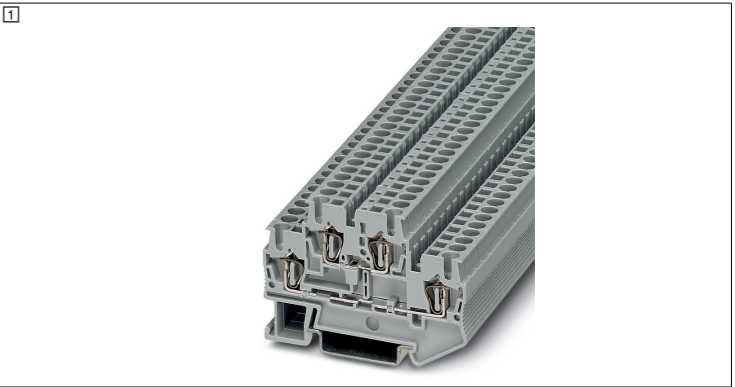
**DA**   **Monteringsvejledning for el-installatøren**

**SL**   **Navodila za vgradnjo za elektroinštalaterje**

PHOENIX CONTACT GmbH & Co. KG

#### STTB 2,5

#### 3031270





# SCATTERGOOD & JOHNSON LTD

ELECTRICAL ENGINEERING & FLUID CONTROL DISTRIBUTORS

Est.1899

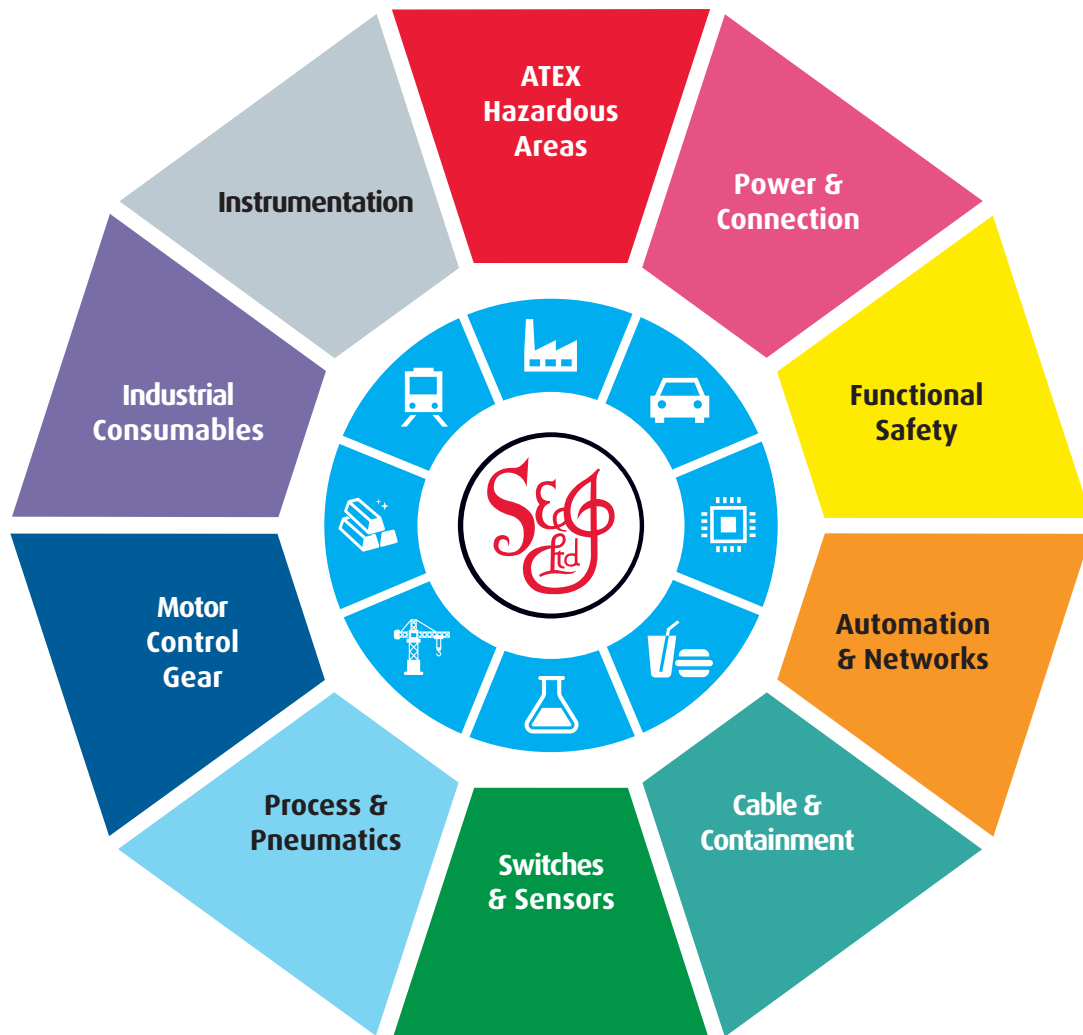
At Scattergood & Johnson Ltd, we pride ourselves on being a technical distributor to specialist industries.

Working with a range of quality product suppliers across a number of specialist markets, we are not your average 'box shifter' - we are your technical and supply chain partner.

We fully support every product we sell - for free! Our internal team and external sales engineers can answer any product or application question, no matter the complexity.

Backing up this technical ability is a range of 50,000+ products available from stock for nationwide next day delivery (same day if required!), or you can collect what you need from any of our trade counters around the UK.

Select your specialist interest below to learn more about how we can help.



Online, In Branch and On the Road - Scattergood & Johnson Ltd, there when you need us.

# [www.scatts.co.uk](http://www.scatts.co.uk)