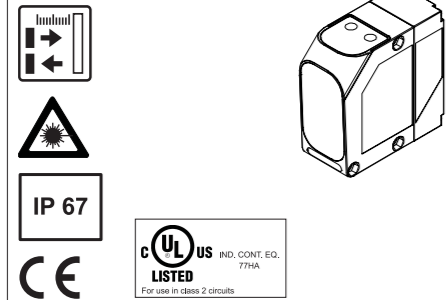


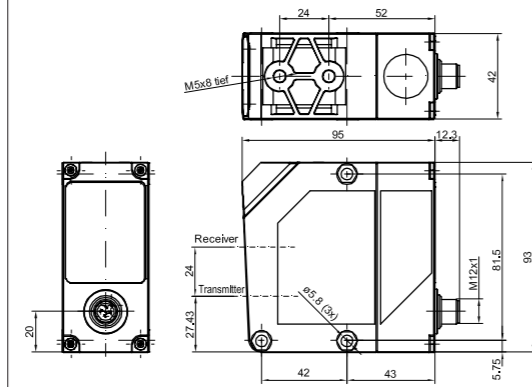
VDM35-6-L/20/105/122 Montage- und Bedienungsanleitung / Mounting and operating instructions / Instructions de service et de montage



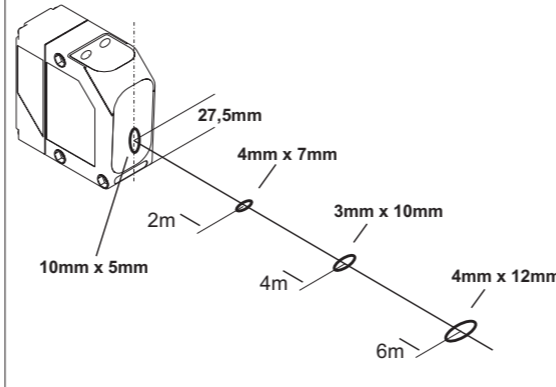
Laser-Distanzsensor
Laser distance sensor
Capteur de distance à laser



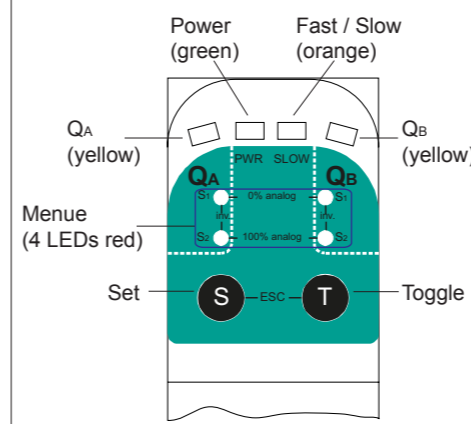
Maßzeichnung
Dimensional drawing
Plan coté



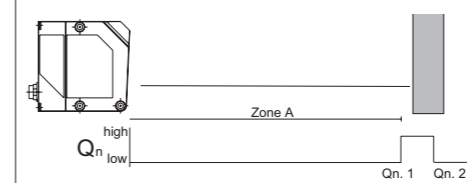
Lichtfleckgeometrie IR
Size of light spot IR
Géométrie du spot IR



Anzeigen und Bedienung
Signal indicators and buttons
Affichages et touches



Zwangsreflektorbetrieb
Automatic reflector mode
Fonctionnement obligatoire avec réflecteur



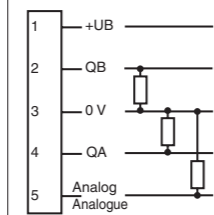
Ein Schaltfenster wird so eingestellt, dass sich der Hintergrund (Förderband, Maschinenbett, Fußboden etc.) zwischen den Schaltpunkten Qn.1 und Qn.2 befindet. Gegenstände in Zone A werden nun unabhängig vom Reflexionsgrad (Ausnahme: transparente Objekte) erkannt (Funktion wie Reflexionslichtschranke).

A switching window is set in a way that the background (conveyor belt, machine base, floor etc.) is between the switching points Qn.1 and Qn.2. Objects in zone A are then detected regardless of their reflectance (function as retro-reflective light barrier), exception: transparent objects.

Une fenêtre de commutation est réglée de sorte que l'arrière-plan (conveyeur, base de machine, plancher) est entre les points de commutation Qn.1 et Qn.2. Puis les objets en zone A sont détectés indépendamment de leur réflectance (fonction comme barrière optique sur réflecteur), exception: les objets transparents

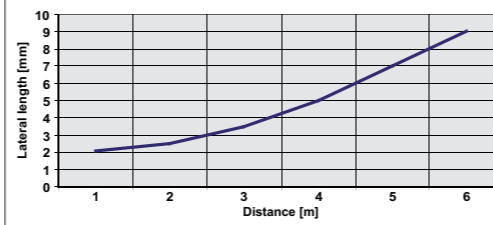
- Lichtlaufzeitmessung (0,2 ... 6 m)
- Messlaser IR Laserklasse 1
- Pilotlaser rot Laserklasse 2
- TOF measurement (0.2 ... 6 m)
- Measuring laser IR laser class 1
- Pilot laser red laser class 2
- Mesure TOF (0,2 ... 6 m)
- Laser de mesure IR classe de laser 1
- Pointeur laser rouge classe de laser 2

Anschluss
Wiring
Raccordement



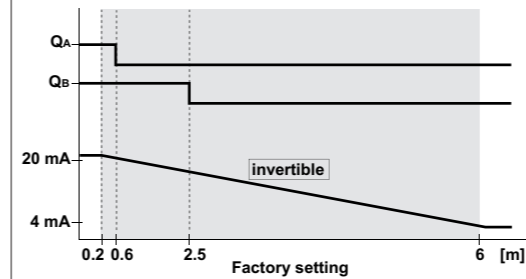
- 1 = BN / +UB
 - 2 = WH / Q_B
 - 3 = BU / 0 V
 - 4 = BK / Q_A
 - 5 = GY / Analog
- Analogue
Analogue

Kleinste erkennbare Teil
Smallest detectable part
Plus petite pièce détectable

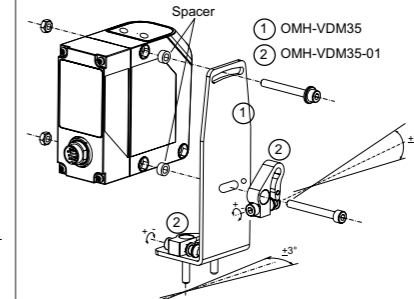


Bezugsmaterial: weiß, 90 % Remission, quadratisch
Reference material: white, 90 % remission, square
Matériau de référence : blanc, 90 % rémission, carré

Arbeitsbereich
Operating range
Champ de travail



Haltewinkel und Feineinsteller
Mounting bracket for fine adjustment
Equerre et aide pour ajustement



Elektrische Daten (typ.)

Betriebsspannung U _B :	ax. Restwelligkeit innerhalb U _B :	Laserklasse (DIN EN 60825-1: 2008-05):	Verpolungsschutz, Kurzschlusschutz:	Stromaufnahme ohne Last:	Schaltausgänge (Typ PNP):	Schaltausgänge (Typ NPN):	Analogausgang:	Max. Impedanz am Analogausgang:	Wiederholgenauigkeit Fast / Slow:	Linearität:	Temperaturdrift:	Max. Ausgangsstrom Q _A Q _B :	Max. Spannungsabfall am Schaltausgang:	Bereitschaftsverzug:	Ansprechzeit Fast / Slow:	Schaltzustandsanzeige Q _A Q _B LED gelb:	Betriebsspannungsanzeige LED grün:	Betriebsmodus Fast / Slow LED orange:	Menue Anzeige LED rot:	Schutzklasse (Bemessungsspannung 50 V DC):
Operating voltage U _B :	Max. residual ripple within U _B :	Laser class (DIN EN 60825-1: 2008-05):	Polarity reversal protection, short circuit protection:	Power consumption (no load):	Switching outputs (PNP type):	Switching outputs (NPN type):	Analogue output:	Max. impedance at analogue output:	Repeatability fast / slow:	Linearity:	Temperature drift:	Max. output current Q _A Q _B :	Max. voltage drop at switching output:	Power-on delay:	Response time fast / slow:	Output signal indicator Q _A Q _B LED yellow:	Operating voltage indicator LED green:	Running mode fast / slow LED orange:	Menu display LED red:	Protection class (ranking 50 V DC):
18 ... 30 V DC	10 %	1 (Infrared) / 2 (Visible-Red) *	ja / yes / oui	≤ 125 mA @ 24 V DC	Q _A , Q _B ; PNP	Q _A , Q _B ; NPN	4 ... 20 mA	500 Ω	≤ ± 15 / 10 mm *2	≤ ± 40 mm *2	≤ 1.2 mm / K	100 mA	≤ 2.4 V	< 300 ms	13 / 80 ms	2x	1x	1x	4x	EN 60947-5-2

Electrical data (typ.)

Operating voltage U _B :	Max. residual ripple within U _B :	Laser class (DIN EN 60825-1: 2008-05):	Polarity reversal protection, short circuit protection:	Power consumption (no load):	Switching outputs (PNP type):	Switching outputs (NPN type):	Analogue output:	Max. impedance at analogue output:	Repeatability fast / slow:	Linearity:	Temperature drift:	Max. output current Q _A Q _B :	Max. voltage drop at switching output:	Power-on delay:	Response time fast / slow:	Output signal indicator Q _A Q _B LED yellow:	Operating voltage indicator LED green:	Running mode fast / slow LED orange:	Menu display LED red:	Protection class (ranking 50 V DC):
18 ... 30 V DC	10 %	1 (Infrared) / 2 (Visible-Red) *	ja / yes / oui	≤ 125 mA @ 24 V DC	Q _A , Q _B ; PNP	Q _A , Q _B ; NPN	4 ... 20 mA	500 Ω	≤ ± 15 / 10 mm *2	≤ ± 40 mm *2	≤ 1.2 mm / K	100 mA	≤ 2.4 V	< 300 ms	13 / 80 ms	2x	1x	1x	4x	EN 60947-5-2

Caract. électriques (typ.)

Tension de service U _B :	Ondulation résiduelle maxi à l'intérieur de U _B :	Classe de laser (DIN EN 60825-1: 2008-05):	Protection contre les inversions de polarité et les courts-circuits:	Consommation en courant (sans charge):	Sorties de commutation (type PNP):	Sorties de commutation (type NPN):	Sortie analogique:	Impédance maxi sur sortie analogique:	Précision de répétabilité rapide / lent:	Linéarité:	Dérive de température:	Courant de sortie maxi Q _A Q _B :	Tension de sortie résiduelle maxi:	Délai de marche:	Temps de réponse rapide / lent:	Visualisation de la sortie de commutation Q _A Q _B LED jaune:	Visualisation de la tension de service LED verte:	Mode de fonctionnement rapide / lent LED orange:	Menu affichage LED rouge:	Protection électrique (tension de mesure 50 V DC):
18 ... 30 V DC	10 %	1 (Infrared) / 2 (Visible-Red) *	ja / yes / oui	≤ 125 mA @ 24 V DC	Q _A , Q _B ; PNP	Q _A , Q _B ; NPN	4 ... 20 mA	500 Ω	≤ ± 15 / 10 mm *2	≤ ± 40 mm *2	≤ 1.2 mm / K	100 mA	≤ 2.4 V	< 300 ms	13 / 80 ms	2x	1x	1x	4x	EN 60947-5-2

Optische Daten (typ.)

Tastweite weiß 90 %:	Tastweite grau 18 %:	Tastweite schwarz 6 %:	Lichtart Messlaser IR Klasse 1:	Lichtart Pilotlaser rot Klasse 2:	Fremdlichtgrenze:	*1 Nicht in den Laserstrahl blicken!	Messlaser IR (Laserklasse 1):	Pilotlaser, Laserklasse 2 (Visible-Red):
Scanning distance white 90 %:	Scanning distance grey 18 %:	Scanning distance black 6 %:	Used light measuring laser IR class 1:	Used light pilot laser red class 2:	Max. ambient light:	Do not stare into beam!	Measuring laser IR (laser class 1):	Pilot laser, laser class 2 (Visible-Red):
0.2 ... 6 m	0.2 ... 6 m	0.2 ... 2.5 m	905 nm	650 nm	EN 60947-5-2	Ne pas regarder dans la trajectoire du rayon laser!	Laser de mesure (classe de laser 1):	Pointeur laser, classe de laser 2 (Visible-Red):
λ = 905 nm	λ = 650 nm	τ _p = 8,75 ns; f = 3.5 kHz	P _{max} = 2400 mW	τ _p = 0.25 μs; f = 270 kHz	P _{max} = 3.8 mW			

Optical data (typ.)

Scanning distance white 90 %:	Scanning distance grey 18 %:	Scanning distance black 6 %:	Used light measuring laser IR class 1:	Used light pilot laser red class 2:	Max. ambient light:	*1 Do not stare into beam!	Measuring laser IR (laser class 1):	Pilot laser, laser class 2 (Visible-Red):
0.2 ... 6 m	0.2 ... 6 m	0.2 ... 2.5 m	905 nm	650 nm	EN 60947-5-2	Ne pas regarder dans la trajectoire du rayon laser!	Laser de mesure (classe de laser 1):	Pointeur laser, classe de laser 2 (Visible-Red):
λ = 905 nm	λ = 650 nm	τ _p = 8,75 ns; f = 3.5 kHz	P _{max} = 2400 mW	τ _p = 0.25 μs; f = 270 kHz	P _{max} = 3.8 mW			

Caract. optiques (typ.)

Distance de détection blanc 90 %:	Distance de détection gris 18 %:	Distance de détection noir 6 %:	Type de lumière laser de mesure IR classe 1:	Type de lumière pointeur laser rouge classe 2:	Eclairage ambiant maxi:	*1 Ne pas regarder dans la trajectoire du rayon laser!	Laser de mesure (classe de laser 1):	Pointeur laser, classe de laser 2 (Visible-Red):
0.2 ... 6 m	0.2 ... 6 m	0.2 ... 2.5 m	905 nm	650 nm	EN 60947-5-2	Ne pas regarder dans la trajectoire du rayon laser!	Laser de mesure (classe de laser 1):	Pointeur laser, classe de laser 2 (Visible-Red):
λ = 905 nm	λ = 650 nm	τ _p = 8,75 ns; f = 3.5 kHz	P _{max} = 2400 mW	τ _p = 0.25 μs; f = 270 kHz	P _{max} = 3.8 mW			

Werkseinstellung

Analogausgang 100 % / 0 %:	Schaltausgang Q _A :	Schaltausgang Q _B :	Betriebsmodus:
Analogue output 100 % / 0 %:	Switching output Q _A :	Switching output Q _B :	Running mode:
20 mA (± 0.2 m) / 4 mA (± 6 m)	0.6 m N.O.	2.5 m N.O.	fast

Factory setting

Analogue output 100 % / 0 %:	Switching output Q _A :	Switching output Q _B :	Running mode:
20 mA (± 0.2 m) / 4 mA (± 6 m)	0.6 m N.O.	2.5 m N.O.	fast

Réglage usine

Sortie analogique 100 % / 0 %:	Sortie de commutation Q _A :	Sortie de commutation Q _B :	Mode de fonctionnement:
20 mA (± 0.2 m) / 4 mA (± 6 m)	0.6 m N.O.	2.5 m N.O.	fast

Bestellinformation / Order information / Référence de commande

Beschreibung / Description / Description	
OMH-VDM35	Haltewinkel (V2A / 1.4301) / Mounting bracket (V2A / 1.4301) / Équerre (V2A / 1.4301)
OMH-VDM35-01	Feinjustageset / Fine adjustment / Aide pour positionnement équerre
VDM35-AR	Ausrichthilfe / Alignment aid / Aide à l'alignement



Der Einsatz dieser Geräte in Anwendungen, wo die Sicherheit von Personen von der Gerätefunktion abhängt, ist nicht zulässig. These devices are not suited for safety related applications. Ces appareils de détection optiques ne peuvent pas être utilisés pour des applications de sécurité des personnes.

23.10.2013-12 068-13730

VDM35-6-L/20/105/122 Montage- und Bedienungsanleitung / Mounting and operating instructions / Instructions de service et de montage



		VORSICHT Drücken der Tasten nur mit Finger! Keine spitzen Gegenstände verwenden! Der Sensor wird mit den Tasten und eingestellt. dient zum Setzen oder Rücksetzen der gewählten Funktion und Übernahme von Werten. Die Übernahme von Werten wird durch 3x Blinken der entsprechenden Menü-LED angezeigt. dient zum Weiterschalten (togglern) durch die Menüfunktionen. Der VDM35 besitzt einen nicht sichtbaren IR Messlaser und einen roten, sichtbaren Pilotlaser. Der Pilotlaser ist im Einstellbetrieb eingeschaltet, kann über Funktion "Pilotlaser" ein / aus auch permanent eingeschaltet werden.	ATTENTION Push buttons only with finger! Do not use sharp objects! The sensor is operated by 2 buttons: the button and the button. The is for setting or resetting the selected function. The acceptance of value is indicated by the corresponding menu LED flashing 3x. The is for toggling through the menu functions. The VDM35 has an invisible infrared measuring laser and a red visible pilot laser. In setting mode the pilot laser is on and with the function "pilot laser on / off" it can be switched permanently on.	ATTENTION Appuyer sur les touches seulement avec doigt ! Ne pas utiliser d'objets pointus ! L'utilisation du capteur se fait par deux touches; la touche et la touche . La touche pour confirmer ou retourner à la fonction sélectionnée. L'acceptance de valeurs est indiquée par la LED menu correspondante qui clignote 3x. La touche pour avancer (toggle) à travers les fonctions du menu. Le VDM35 a un laser de mesure infrarouge non-visible et un pointeur laser rouge visible. En mode de réglage, le pointeur laser est allumé et il peut être allumé de manière permanente avec la fonction "Activer/Désactiver le pointeur laser".
	Bedienmenü öffnen 3 s drücken. Sensor ist im Einstellmodus. LED QA ₁ (rot) ist ein. Solange sich der Sensor im Bedienmenü befindet, ist der Pilotlaser eingeschaltet. Der Sensor arbeitet in diesem Modus mit verminderter Schaltfrequenz.	Open control menu Press for 3 s. LED QA ₁ (red) is on. As long as the sensor is in the control menu, the pilot laser is switched on. In this mode, the sensor works only with a reduced switching frequency.	Ouvrir le menu Appuyer sur la touche pendant 3 s. LED QA ₁ (rouge) est allumée. Tant que le capteur se trouve dans le menu; le pointeur laser est allumé. Le capteur ne travaille en ce mode qu'avec une fréquence de commutation réduite.	
	Bedienmenü verlassen (-ESC-) und gleichzeitig 1 s drücken. Sensor ist im Betriebs- (Run) Modus. Das Menü kann an jeder beliebigen Stelle verlassen werden. Beim Verlassen des Bedienmenüs wird der Pilotlaser (wenn Pilotlaser "aus" eingestellt) automatisch ausgeschaltet. Einstellungen sind gespeichert. Sensor ist betriebsbereit.	Leave control menu (-ESC-) Press the and simultaneously. Sensor is in run mode. The menu can be left at any point. When leaving the control menu, the pilot laser is switched off automatically (if pilot laser "off" is set). Settings are saved. Sensor is ready to operate.	Quitter le menu (-ESC-) Appuyer simultanément sur les touches et . Le capteur est en mode de fonctionnement. On peut quitter le menu de n'importe quel niveau du menu. En quittant le menu, le pointeur laser est automatiquement éteint (si pointeur laser "off" est réglé). Les réglages sont saisis. Le capteur est opérationnelle.	
Im Bedienmenü / Within Control Menu / Dans le menu d'utilisation	QA Setup	Schaltpunkt Q_A einstellen Objekt am gewünschten Schaltpunkt platzieren. so oft drücken bis LED QA ₁ leuchtet, danach drücken bis LED QA ₁ kurz blinkt. Falls kein Objekt im Messbereich, oder das Objekt nicht erfassbar ist, blinkt LED QA ₁ . Mit weiter zur nächsten Einstellung oder mit und Einstellmenü verlassen.	Setting of switching point Q_A Position object at the desired switching point. Press several times until LED QA ₁ lights up, then press until LED QA ₁ flashes briefly. If no object is within the measuring range, or if the object cannot be detected, QA ₁ flashes. Press for the next setting or leave the menu with and .	Régler le point de commutation Q_A Placer l'objet au point de commutation souhaité. Appuyer sur la touche plusieurs fois jusqu'à ce que la LED QA ₁ soit allumée. Puis appuyer sur la touche jusqu'à ce que la LED QA ₁ clignote brièvement. Clignote si aucun objet se trouve dans le champ de mesure ou si aucun objet n'a été détecté. Appuyer pour le prochain réglage ou quitter le menu avec et .
	Schaltfenster Q_A einstellen Objekt an der ersten gewünschten Fenstergrenze platzieren. so oft drücken bis LED QA ₁ leuchtet, danach drücken bis LED QA ₁ kurz blinkt.	Setting of switching window Q_A Position object at the desired "switching on" point. Press the several times until LED QA ₁ lights up, then press until LED QA ₁ flashes briefly.	Régler la fenêtre de commutation Q_A Placer l'objet sur la première limite de fenêtre souhaitée. Appuyer sur la touche plusieurs fois jusqu'à ce que la LED QA ₁ soit allumée, puis appuyer sur la touche jusqu'à ce que la LED QA ₁ clignote brièvement.	
	Objekt an der zweiten gewünschten Fenstergrenze platzieren so oft drücken bis LED QA ₂ leuchtet, danach drücken bis LED QA ₂ kurz blinkt. Mit weiter zur nächsten Einstellung oder mit und Einstellmenü verlassen.	Position object at the desired "switching off" point. Press button several times until LED QA ₂ lights up, then press until LED QA ₂ flashes briefly. Press for the next setting or leave the menu with and .	Placer l'objet sur la deuxième limite de fenêtre souhaitée. Appuyer sur la touche plusieurs fois jusqu'à ce que la LED QA ₂ soit allumée, puis appuyer sur la touche jusqu'à ce que la LED QA ₂ clignote brièvement. Appuyer pour le prochain réglage ou quitter le menu avec et .	
	Schaltausgang Q_A invertieren so oft drücken bis LEDs QA ₁ und QA ₂ leuchten, danach drücken bis LEDs kurz blinken, das Ausgangssignal ist invertiert. Mit weiter zur nächsten Einstellung oder mit und Einstellmenü verlassen.	Invert the switching output Q_A Press several times until LEDs QA ₁ and QA ₂ light up, then press until LEDs flash briefly, the output signal is inverted. Press for the next setting or leave the menu with and .	Inverser la sortie de commutation Q_A Appuyer sur la touche plusieurs fois jusqu'à ce que les LED QA ₁ et QA ₂ soient allumées. Puis appuyer sur la touche jusqu'à ce que les LEDs clignent brièvement, le signal de sortie est inversé. Appuyer pour le prochain réglage ou quitter le menu avec et .	
	QB Setup	Schaltpunkt Q_B einstellen Objekt am gewünschten Schaltpunkt platzieren so oft drücken bis LED QB ₁ leuchtet, danach drücken bis LED QB ₁ kurz blinkt. Falls kein Objekt im Messbereich, oder das Objekt nicht erfassbar ist, blinkt LED QB ₁ . Mit weiter zur nächsten Einstellung oder mit und Einstellmenü verlassen.	Setting of switching point Q_B Position object at desired switching point. Press several times until LED QB ₁ lights up, then press until LED QB ₁ flashes briefly. If no object is within the measuring range, or if the object cannot be detected, QB ₁ flashes. Press for the next setting or leave the menu with and .	Régler le point de commutation Q_B Placer l'objet sur le point de commutation souhaité. Appuyer sur la touche plusieurs fois jusqu'à ce que la LED QB ₁ soit allumée, puis appuyer sur la touche jusqu'à ce que la LED QB ₁ clignote brièvement. Clignote si aucun objet se trouve dans le champ de mesure ou si aucun objet n'a été détecté. Appuyer pour le prochain réglage ou quitter le menu avec et .
	Schaltfenster Q_B einstellen Objekt an der ersten gewünschten Fenstergrenze platzieren so oft drücken bis LED QB ₁ leuchtet, danach drücken bis LED QB ₁ kurz blinkt.	Setting of switching window Q_B Position object at desired "switching on" point. Press several times until LED QB ₁ lights up, then press until LED QB ₁ flashes briefly.	Régler la fenêtre de commutation Q_B Placer l'objet sur la première limite de la fenêtre souhaitée. Appuyer sur la touche plusieurs fois jusqu'à ce que la LED QB ₁ soit allumée, puis appuyer la touche jusqu'à ce que la LED QB ₁ clignote brièvement.	
	Objekt an der zweiten gewünschten Fenstergrenze platzieren. so oft drücken bis LED QB ₂ leuchtet, danach drücken bis LED QB ₂ kurz blinkt. Mit weiter zur nächsten Einstellung oder mit und Einstellmenü verlassen.	Position object at desired "switching off" point. Press several times until LED QB ₂ lights up, then press button until LED QB ₂ flashes briefly. Press for the next setting or leave the menu with and .	Placer l'objet sur la deuxième limite de la fenêtre souhaitée. Appuyer sur la touche plusieurs fois jusqu'à ce que la LED QB ₂ soit allumée, puis appuyer sur la touche jusqu'à ce que la LED QB ₂ clignote brièvement. Appuyer pour le prochain réglage ou quitter le menu avec et .	
	Schaltausgang Q_B invertieren so oft drücken bis LEDs QB ₁ und QB ₂ leuchten, danach drücken bis LEDs kurz blinken, das Ausgangssignal ist invertiert. Mit weiter zur nächsten Einstellung oder mit und Einstellmenü verlassen.	Invert the switching output Q_B Press several times until LEDs QB ₁ and QB ₂ light up, then press until LEDs flash briefly, the output signal is inverted. Press for the next setting or leave the menu with and .	Inverser la sortie de commutation Q_B Appuyer sur la touche plusieurs fois jusqu'à ce que les LED QB ₁ et QB ₂ soient allumées, puis appuyer sur la touche jusqu'à ce que les LEDs clignent brièvement, le signal de sortie est inversé. Appuyer pour le prochain réglage ou quitter le menu avec et .	
	Analog Setup	Analogausgang einstellen (skalieren) Objekt am gewünschten 0%-Punkt (4 mA) platzieren. so oft drücken bis LEDs QA ₁ und QB ₁ leuchten, danach drücken bis LEDs kurz blinken. Falls kein Objekt im Messbereich, oder das Objekt nicht erfassbar ist, blinken QA ₁ und QB ₁ . Mit weiter zur nächsten Einstellung oder mit und Einstellmenü verlassen.	Setting of analogue output (scaling) Position object at desired 0% point (4 mA). Press several times until the LEDs QA ₁ and QB ₁ light up, then press until LEDs flash briefly. If no object is within the measuring range, or if the object cannot be detected, QA ₁ and QB ₁ flash. Press for the next setting or leave the menu with and .	Régler la sortie analogique (convertir) Placer l'objet au point 0% souhaité (4 mA). Appuyer sur la touche plusieurs fois jusqu'à ce que les LEDs QA ₁ et QB ₁ soient allumées, puis appuyer sur la touche jusqu'à ce que les LEDs clignent brièvement. Si aucun objet se trouve dans le champ de mesure ou si aucun objet n'a été détecté QA ₁ et QB ₁ clignent. Appuyer pour le prochain réglage ou quitter le menu avec et .
	Objekt am gewünschten 100%-Punkt (20 mA) platzieren. so oft drücken bis LEDs QA ₂ und QB ₂ leuchten, danach drücken bis LEDs kurz blinken. Mit weiter zur nächsten Einstellung oder mit und Einstellmenü verlassen.	Position object at desired 100% point (20 mA). Press several times until LEDs QA ₂ and QB ₂ light up, then press the button until LEDs flash briefly. Press for the next setting or leave the menu with and .	Placer l'objet au point 100% souhaité. Appuyer la touche plusieurs fois jusqu'à ce que les LED QA ₂ et QB ₂ soient allumées, puis appuyer sur la touche jusqu'à ce que les LEDs clignent brièvement. Appuyer pour le prochain réglage ou quitter le menu avec et .	
	Fast / Slow	Betriebsmodus Fast / Slow umschalten so oft drücken bis LED SLOW (orange) blinkt. drücken und gedrückt halten bis rote LEDs nicht mehr blinken (ca. 3 s). Wenn LED SLOW langsam blinkt ⇒ SLOW - Modus Wenn LED SLOW schnell blinkt ⇒ FAST - Modus Slow-Modus: Höhere Reproduzierbarkeit, erhöhte Sicherheit bei gegenseitiger Beeinflussung mehrerer gleicher Sensoren, geringere Schaltfrequenz.	Switching between Fast and Slow mode Press several times until LED SLOW (orange) flashes. Press and keep pressed until red LEDs stop flashing (approx. 3 s). If LED SLOW is flashing slowly ⇒ SLOW - mode If LED SLOW is flashing quickly ⇒ FAST - mode Slow mode: Higher reproducibility, increased safety when several sensors are mutually influenced, reduced switching frequency.	Commuter en mode de fonctionnement Rapide (Fast) / Lent (Slow) Appuyer sur la touche jusqu'à ce que la LED SLOW (orange) clignote. Appuyer sur la touche , et la maintenir appuyée jusqu'à ce que les LEDs rouges ne clignent plus (env. 3 s). Si LED SLOW clignote lentement ⇒ mode SLOW Si LED SLOW clignote rapidement ⇒ mode FAST Slow mode: Plus grande reproductibilité, sécurité augmentée en cas d'influence mutuelle de plusieurs capteurs, fréquence de commutation inférieure.
	Pilotlaser ein-/ ausschalten Betriebsspannung ausschalten, drücken und gedrückt halten. Betriebsspannung einschalten, gedrückt halten bis rote LEDs nicht mehr blinken (ca. 3 s). loslassen, Einstellung ist gespeichert, Sensor ist betriebsbereit.	Switch pilot laser on/off Switch off operating voltage, press and keep pressed. Switch on operating voltage, keep pressed until red LEDs stops flashing (approx. 3 s). Release , setting is saved, sensor is ready to operate.	Activer/Désactiver le pointeur laser Arrêter la tension de service, appuyer la touche et la maintenir appuyée. Activer la tension de service, maintenir appuyé jusqu'à ce que les LEDs rouges ne clignent plus (env. 3 s). Relâcher la touche , le réglage est saisi, le capteur est opérationnelle.	
Werkseinstellung: Im Betriebsmodus (run) ca. 15 s drücken bis die 4 roten LEDs 1x blinken. Sensor ist im Auslieferungszustand.	Factory setting: Press for approx. 15 s in operating mode (run) until the 4 red LEDs flash. The sensor is reset to factory setting.	Réglage usine: On retrouve le réglage usine du capteur en appuyant env. 15 s sur la touche en mode (run), jusqu'à ce que les 4 LEDs rouges s'allument.		



SCATTERGOOD & JOHNSON LTD

ELECTRICAL ENGINEERING & FLUID CONTROL DISTRIBUTORS

Est.1899

At Scattergood & Johnson Ltd, we pride ourselves on being a technical distributor to specialist industries.

Working with a range of quality product suppliers across a number of specialist markets, we are not your average 'box shifter' - we are your technical and supply chain partner.

We fully support every product we sell - for free! Our internal team and external sales engineers can answer any product or application question, no matter the complexity.

Backing up this technical ability is a range of 50,000+ products available from stock for nationwide next day delivery (same day if required!), or you can collect what you need from any of our trade counters around the UK.

Select your specialist interest below to learn more about how we can help.



Online, In Branch and On the Road - Scattergood & Johnson Ltd, there when you need us.

www.scatts.co.uk